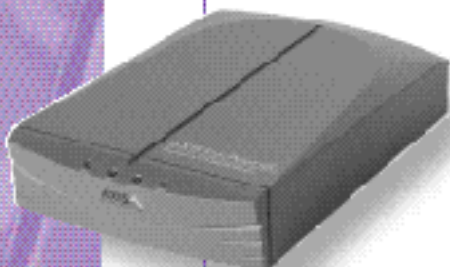


AXIS StorPoint™ CD

Hochleistungsfähige
Multiprotokoll-CD-ROM-Server
für alle Netzwerke



Schnellinstallation

Schnellinstallation

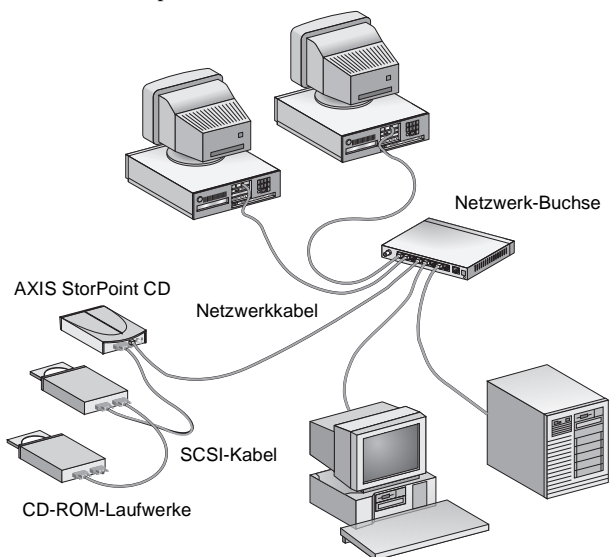


In dieser Anleitung finden Sie Informationen zur Installation und Grundlagen für das Einrichten des Axis StorPoint CD-Servers. Detailliertere Anweisungen z. B. für die Konfiguration und Zugriffsverwaltung des Servers finden Sie im Benutzerhandbuch Ihres AXIS StorPoint CD-Servers.

Grundlegende Installation



Je nach Modell können bis 7 oder 14 SCSI-CD-ROM-Laufwerke von einem einzigen AXIS StorPoint CD-Server bedient werden. Die Laufwerke werden über die entsprechenden SCSI-Kabel miteinander verbunden, die separat bestellt werden müssen.



Ethernet-Netzwerk mit einer Standalone-Version von AXIS StorPoint CD

Vorbereitungen:

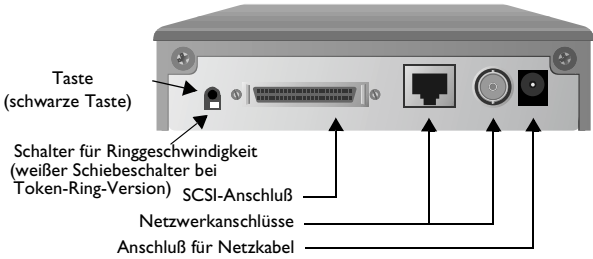
- *Nur Standalone-Version:* Überprüfen Sie, ob auf dem Netzteil (PS-C oder PS-E, 12 Volt Gleichstrom) die korrekte Netzspannung angegeben ist.
- Vergewissern Sie sich, daß weder der StorPoint CD-Server noch eines der CD-ROM-Laufwerke an das Stromnetz angeschlossen sind, wenn Sie Änderungen an der SCSI-Kette vornehmen. Wenn Sie in eingeschaltetem Zustand Einheiten anschließen oder entfernen, kann der SCSI-Bus beschädigt werden.
- Bei jeder Veränderung am Netzwerk sollte ein Netzwerkverwalter hinzugezogen werden.
- Notieren Sie die Seriennummer des StorPoint CD-Servers. Sie benötigen diese Nummer bei der Konfiguration Ihres Netzwerks. Die Nummer befindet sich an der Unterseite des Servers.

Anschließen der Hardware

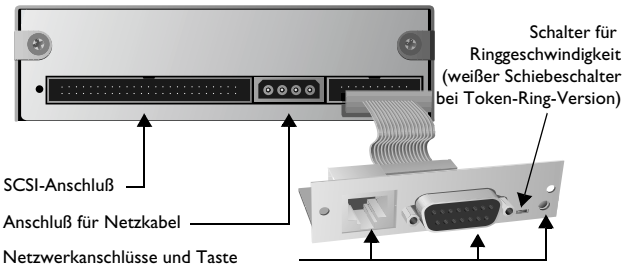
Gehen Sie wie folgt vor, um den StorPoint CD-Server anzuschließen:

1. Verbinden Sie das SCSI-Kabel mit dem SCSI-Anschluß an Ihrem StorPoint CD-Server.
2. Schließen Sie das SCSI-Kabel an die CD-ROM-Laufwerke an.
3. Stellen Sie die SCSI-Adressen der CD-ROM-Laufwerke ein. Jedem angeschlossenen Laufwerk muß eine eindeutige SCSI-Adresse zugewiesen werden. Hierzu stehen Ihnen die SCSI-Adressen 0 bis 6 zur Verfügung. Nähere Informationen finden Sie in der Dokumentation Ihres CD-ROM-Laufwerks.
4. Versehen Sie das letzte Laufwerk in der SCSI-Kette mit einem SCSI-Abschlußwiderstand. Alle anderen CD-ROM-Laufwerke dürfen nicht terminiert werden.
5. Verbinden Sie das Netzkabel mit dem entsprechenden Anschluß.
6. Wenn Sie in einem Token-Ring-Netzwerk arbeiten, stellen Sie mit dem Ringgeschwindigkeitsschalter die Geschwindigkeit Ihres Netzwerks ein. Schieben Sie den Schalter - wie in der Rückansicht dargestellt - nach links (4 MBit/s) bzw. nach rechts (16 MBit/s).
7. Schalten Sie die Laufwerke und den StorPoint CD-Server ein. Wenn Sie die Standalone-Version installieren, stellen Sie sicher, daß zuerst alle Laufwerke und dann der StorPoint CD-Server eingeschaltet werden. Wenn die STATUS-Anzeige nicht mehr blinkt und nicht mehr leuchtet, ist der StorPoint CD-Server betriebsbereit.

8. Legen Sie eine CD-ROM in das Laufwerk ein, und überprüfen Sie, ob die CD-Anzeige aufleuchtet. Leuchtet sie nicht auf, kontrollieren Sie die SCSI-Kabelverbindungen, und schalten sie den StorPoint CD-Server aus und wieder ein.



Rückansicht der Standalone-Version von AXIS StorPoint CD



Rückansicht des Tower-Moduls AXIS StorPoint CD/T

Konfiguration für NetWare 4.x



Installation als NDS-Server

Damit er als NDS-Server eingesetzt werden kann, muß der StorPoint CD-Server zunächst in die NDS-Struktur installiert werden.

Hinweis: Wenn dies der erste StorPoint CD-Server ist, den Sie in Ihre NDS-Struktur installieren, müssen für den im Parameter `NDSadminName` eingestellten Benutzer/Verwalter Supervisor-Rechte für das [Root]-Objekt eingestellt sein. Der StorPoint CD-Server wird versuchen, das NDS-Schema um eine neue NCP-Server-Klasse zu erweitern. Diese Erweiterung ist für das Speichern der Dateisystemrechte erforderlich, d. h. die Zugriffsrechte für die CD-ROMs und die Konfigurationsdateien. Das neue Attribut trägt die Bezeichnung "AXIS:SPcd:rights" und hat keine Auswirkungen auf den Betrieb Ihrer NetWare-Server. Die Schema-Erweiterung wurde von Novell genehmigt.

Gehen Sie wie folgt vor:

1. Vergewissern Sie sich zunächst, daß die NDS-Struktur synchronisiert ist. Laden Sie zu diesem Zweck `DSREPAIR` auf dem Server in der NDS-Struktur, und wählen Sie `Unattended full repair`.
2. Suchen Sie im Windows Explorer oder Datei-Manager die Konfigurationsdatei `AXISnnnnnn\config\config.ini`, wobei `nnnnnn` für die letzten sechs Ziffern der Seriennummer des StorPoint CD-Servers steht.
3. Öffnen Sie die Datei `config.ini` mit einem Texteditor, und geben Sie die entsprechenden Werte für die nachstehenden NetWare-Parameter ein:

NDSEnable	Muß auf <code>yes</code> gesetzt werden, damit eine Anmeldung ins NDS möglich ist.
NDSTreeName	Der Name der Struktur, in die Sie Ihren Server installieren möchten, z. B. <code>ACMECORP</code> .
NDSServerContext	Der Kontext in der NDS-Struktur, in den Sie Ihren Server installieren möchten, z. B. <code>corp.acme</code> .
NDSAdminName	Der charakteristische Name eines Benutzers oder Administrators mit Supervisor-Rechten für das [Root]-Objekt und Erstellungsrechten in dem Kontext, in dem Sie den Server installieren möchten, z. B. <code>admin.acme</code> .
NDSAdminPassword	Das Paßwort des Verwalters, der unter <code>NDSAdminName</code> eingegeben ist.
NDSInstall	Andern Sie diese Einstellung in <code>install</code> , wenn Sie mit der Installation des Servers beginnen möchten. <code>Forced</code> überschreibt das vorhandene Serverobjekt, ohne vorher eine Warnmeldung auszugeben.

4. Speichern Sie die Datei `config.ini`. Nun beginnt die Installation, die ungefähr 15 Sekunden dauert.
5. Wenn die Installation beendet ist, müssen Sie sich zuerst ab- und dann wieder anmelden, damit Ihnen alle erforderlichen Zugriffsrechte für das StorPoint CD-Serverobjekt und das zugehörige Volume zur Verfügung stehen.

Verwenden von NetWare/IP

Um das IP-Protokoll in NetWare verwenden zu können, müssen Sie die Internet-Adresse einstellen. Siehe "Konfiguration in einem TCP/IP-Netzwerk".

Gehen Sie wie folgt vor, um die Kommunikation einzurichten:

1. Suchen Sie im Windows Explorer oder Datei-Manager die Konfigurationsdatei `AXISnnnnnn\config\config.ini`, wobei `nnnnnn` für die letzten sechs Ziffern der Seriennummer steht.

- Öffnen Sie die Datei `config.ini` mit einem Texteditor, und geben Sie die entsprechenden Werte für die folgenden Parameter ein:

PrimaryDNS	Die Internet-Adresse des primären DNS-Servers.
SecondaryDNS	Die Internet-Adresse des sekundären DNS-Server für den Fall, daß der primäre DNS-Server nicht verfügbar oder nicht angeschlossen ist.
NetWareIP_Enable	Aktiviert NetWare über das IP-Protokoll.
NetWareIP_DSS_Server	Der Host-Name oder die Internet-Adresse des DSS-Servers.

- Starten Sie den StorPoint CD-Server neu, und warten Sie 5 Minuten. Clients, die das NetWare/IP-Protokoll unterstützen, stellen jetzt eine direkte Verbindung zum StorPoint CD-Server her, eine sogenannte Peer-to-Peer-Verbindung. Clients ohne NetWare/IP-Unterstützung werden mit Hilfe eines Novell-Servers mit einem IPX/IP-Gateway gesteuert.

Konfiguration in einem TCP/IP-Netzwerk



Windows 95, Windows NT, UNIX und OS/2

Um in einer TCP/IP-Umgebung auf den StorPoint CD-Server zugreifen zu können, z. B. von einem Web-Browser aus, ist es erforderlich, daß Sie eine gültige Internet-Adresse angeben.

Zuweisen einer Internet-Adresse und eines Host-Namens

- Suchen Sie ein freie Internet-Adresse, und wählen Sie einen eindeutigen Host-Namen für Ihren StorPoint CD-Server.
- Die Host-Namen befinden sich normalerweise in den folgenden Verzeichnissen:
 - Windows 95 - `c:\windows\hosts`
 - Windows NT - `c:\winnt\system32\drivers\etc\hosts`
 - UNIX - `/etc/hosts`
 - OS/2 - `c:\etc\hosts`
- Tragen Sie die Internet-Adresse und den Host-Namen in die Host-Tabelle Ihres Systems ein, indem Sie die folgende Zeile anhängen:

```
<Internet-Adresse>    <Host-Name>
```

Beispiel:

```
192.36.253.80 cdserv
```

4. Wenn Ihr System eine Aliasnamen-Datenbank wie Yellow Pages (YP) oder Network Information Services (NIS) verwendet, sollten Sie diese aktualisieren.

Beispiel: (Der Befehl kann für Ihr System anders lauten.)

```
cd /var/yp  
make
```

Verwenden von ARP in Windows 95 und Windows NT

Sie müssen über *Administrator*-Rechte für den Windows NT-Server verfügen, um einen Knoten in einem TCP/IP-Netzwerk konfigurieren zu können.

Geben Sie die nachstehenden Befehle an der DOS-Eingabeaufforderung ein. Die Ethernet- oder Knotenadresse ist die in sechs Ziffernpaare geteilte Seriennummer Ihres StorPoint CD-Servers.

```
arp -s <Internet-Adresse> <Ethernet- oder Knoten-  
adresse>  
ping <Internet address>
```

Beispiel:

```
arp -s 192.36.253.80 00-40-8c-10-00-86  
ping 192.36.253.80
```

Hinweis: In Windows 95 können Sie den Befehl `arp` nicht verwenden, wenn Ihre ARP-Tabelle leer ist. Geben Sie `arp -a` ein, um die ARP-Tabelle anzuzeigen. Enthält sie keine Einträge, müssen Sie einen Ping-Test mit einer vorhandenen Einheit in Ihrem Netzwerk durchführen, bevor Sie die Internet-Adresse Ihres StorPoint CD-Servers angeben können.

Verwenden von ARP in UNIX und OS/2

Sie müssen in Ihrem UNIX-System über die Zugriffsrechte für das *root*-Verzeichnis verfügen.

Geben Sie die folgenden Befehle ein. Die Ethernet- oder Knotenadresse ist die in sechs Ziffernpaare geteilte Seriennummer Ihres StorPoint CD-Servers.

```
arp -s <Host-Name> <Ethernet- oder Knotenadresse>  
temp  
ping <Host-Name>
```

Beispiel:

```
arp -s cdserv 00:40:8c:10:00:86 temp  
ping cdserv
```



Der AXIS StorPoint CD-Server wird wie jeder andere Dateiserver in Ihr Netzwerk-Betriebssystem integriert, und Sie können mit den gängigen Befehlen auf ihn zugreifen.

Wenn Sie eine CD-ROM in ein angeschlossenes Laufwerk einlegen, wird ein neues Verzeichnis erstellt. Der Verzeichnisname ist entweder mit dem Volume-Namen der CD-ROM identisch oder er lautet cd_nnnnn, wobei nnnnn eine eindeutige fünfstellige Zahl ist. Zugriff auf die Daten der CD-ROM erhalten Sie über dieses Verzeichnis.

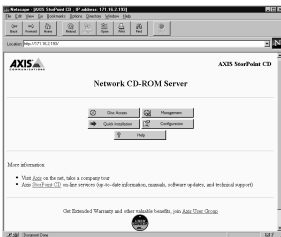
Um aus Ihren Windows-, DOS- oder UNIX-Anwendungen auf die CD-ROMs zugreifen zu können, müssen Sie sie Ihrem System zur Verfügung stellen, d. h. Sie müssen den StorPoint CD-Server beim System "anmelden". Auf PC-Systemen geschieht dies in der Regel, indem Sie den Volumes des StorPoint CD-Servers einen Laufwerksbuchstaben zuordnen. Es gibt CD-ROM-Software, für die es erforderlich ist, der CD-ROM einen eigenen Laufwerksbuchstaben zuzuweisen, damit die Software korrekt ausgeführt wird.

Ist der StorPoint CD-Server einmal angemeldet, können Sie auf ihn wie auf jedes andere CD-ROM-Laufwerk oder jeden anderen Dateiserver, die mit Ihrem System verbunden sind, zugreifen. Wählen Sie zum Anmelden Ihres StorPoint CD-Servers die geeignete Methode.

Web-Browser (HTTP)

Hinweis: Bevor Sie von einem Web-Browser aus auf den StorPoint CD-Server zugreifen können, müssen Sie die Internet-Adresse angeben; siehe "Konfiguration in einem TCP/IP-Netzwerk".

1. Starten Sie den Web-Browser, z. B. den Netscape Navigator.
2. Geben Sie die URL des StorPoint CD-Servers ein, d. h. die Internet-Adresse oder den Host-Namen.

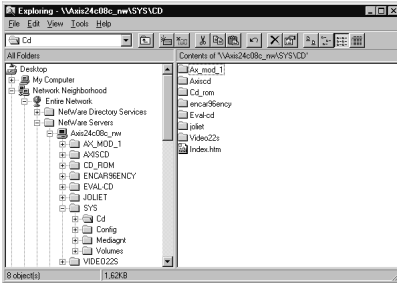


Klicken Sie auf "Disc Access", um Zugriff auf die CD-ROMs zu erhalten

3. Klicken Sie auf "Disc Access", um Zugriff auf die CD-ROMs zu erhalten.
4. Wählen Sie im Menü "Lesezeichen" die Option "Als Lesezeichen hinzufügen".

Windows 95 und Windows NT 4.x (NetWare)

1. Rufen Sie über das Menü "Start/Programme" den Windows Explorer auf.
2. Suchen Sie Ihren StorPoint CD-Server in der Netzwerkumgebung unter "Gesamtes Netzwerk/ NetWare Servers". Standardmäßig lautet der Name *Axisnnnnnn_nw*, wobei *nnnnnn* für die letzten sechs Ziffern der Seriennummer steht.

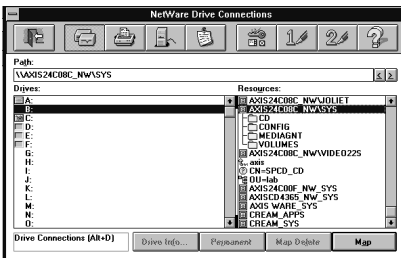


Klicken Sie mit der rechten Maustaste auf den Ordner "CD", und wählen Sie "Netzlaufwerk verbinden"

3. Öffnen Sie den Ordner "SYS".
4. Der Ordner "CD" enthält alle CD-ROMs. Klicken Sie mit der rechten Maustaste auf den cd-Ordner, und wählen Sie "Netzlaufwerk verbinden", um ihm einen Laufwerksbuchstaben zuzuordnen.

Windows für Workgroups (NetWare)

1. Öffnen Sie den Datei-Manager, und wählen Sie aus dem Menü "Dateiträger" die Option "Netzlaufwerk verbinden".
2. Wählen Sie den Eintrag für Ihren neuen StorPoint CD-Server. Standardmäßig lautet der Name *AXISnnnnnn_NW*, wobei *nnnnnn* für die letzten sechs Ziffern der Seriennummer steht.
3. Klicken Sie auf die Schaltfläche "Login", und geben Sie Ihren Benutzernamen und Ihr Paßwort ein.
4. Klicken Sie auf "Drive Connections", und doppelklicken Sie anschließend auf *AXISnnnnnn_NW\SYSTEM*.

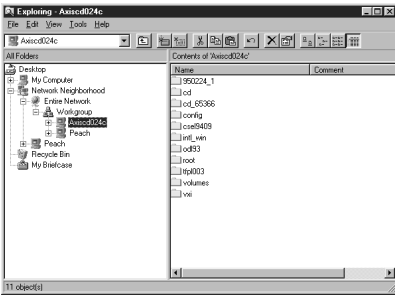


Klicken Sie auf den Ordner "CD", und ziehen Sie ihn dann auf einen verfügbaren Laufwerksbuchstaben.

5. Der cd-Ordner enthält alle CD-ROMs. Ziehen Sie den cd-Ordner auf einen verfügbaren Laufwerksbuchstaben, um ihm diesen zuzuordnen.
6. Klicken Sie auf die Schaltfläche "Exit".

Windows 95 und Windows NT 4.x (Microsoft-Netzwerkssysteme - SMB)

1. Rufen Sie über das Menü "Start/Programme" den Windows Explorer auf.

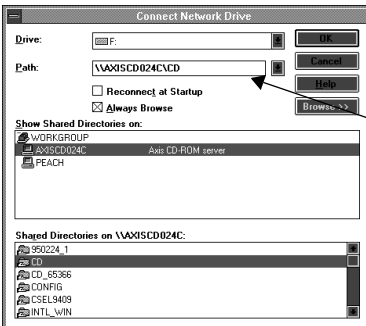


Klicken Sie mit der rechten Maustaste auf den Ordner "CD", und wählen Sie "Netzlaufwerk verbinden"

2. Suchen Sie Ihren StorPoint CD-Server in der Netzwerkumgebung unter "Gesamtes Netzwerk/ Workgroup". Standardmäßig lautet der Name *Axisnnnnnn*, wobei *nnnnnn* für die sechs letzten Ziffern der Seriennummer steht.
3. Der cd-Ordner enthält alle CD-ROMs. Klicken Sie mit der rechten Maustaste auf den cd-Ordner, und wählen Sie "Netzlaufwerk verbinden", um ihm einen Laufwerksbuchstaben zuzuordnen.

Windows für Workgroups (Microsoft-Netzwerkssysteme - SMB)

1. Öffnen Sie den Datei-Manager, und wählen Sie aus dem Menü "Dateiträger" die Option "Netzlaufwerk verbinden". Das Dialogfeld "Netzlaufwerk verbinden" wird angezeigt. Möglicherweise müssen Sie auf die Schaltfläche "Browse>>" klicken, um das gesamte Dialogfeld sehen zu können.



Übernehmen Sie den Standardwert, oder wählen Sie einen verfügbaren Laufwerksbuchstaben.

Geben Sie den folgenden Pfad ein: \\AXISnnnnnn\CD

Klicken Sie auf "OK".

2. Doppelklicken Sie zuerst in der oberen Liste auf "Workgroup" und anschließend auf den Eintrag für Ihren neuen StorPoint CD-Server. Standardmäßig lautet der Name *AXISnnnnnn*, wobei *nnnnnn* für die sechs letzten Ziffern der Seriennummer steht.
3. Der Ordner "CD" enthält alle CD-ROMs. Wählen Sie aus der unteren Liste den Ordner "CD" aus, und klicken Sie auf OK.

OS/2 (IBM-Netzwerkssysteme - SMB)

1. Öffnen Sie ein OS/2-Fenster.
2. Geben Sie an der OS/2-Eingabeaufforderung folgendes ein:

```
net use <drive>: \\AXISnnnnnn\cd
```

wobei *nnnnnn* für die letzten sechs Ziffern der Seriennummer steht.

Beispiel: (Seriennummer des StorPoint CD-Servers = 00408CDB000B.)

```
net use E: \\AXISDB000B\cd
```

UNIX (NFS)

Um den StorPoint CD-Server bei einem UNIX-System anzumelden, benötigen Sie *root*-Rechte. Gehen Sie folgendermaßen vor:

1. Erstellen Sie ein Verzeichnis für den StorPoint CD-Server.

```
mkdir <directory>
```

2. Melden Sie den StorPoint CD-Server an.

```
Anmelden <host name>:/ <directory>
```

wobei *<host name>* der Host-Name ist, der dem StorPoint CD-Server während der TCP/IP-Konfiguration zugewiesen wurde.

Beispiel:

```
mkdir storpoint
```

```
mount cdserv:/ storpoint
```

AXIS StorPoint CD Schnellinstallation
Artikelnummer: 15619
Überarbeitete Ausgabe: 1.3 Stand: Oktober 1997
Copyright (c) Axis Communications AB, 1996-1997

Axis Communications

URL: <http://www.axis.com/>

Lund

Telefon: +46 46 270 18 00

Boston

Telefon: +1 800 444 AXIS, +1 781 938 1188

Paris

Telefon: +33 1 49 69 15 50

London

Telefon: +44 1753 714310

Tokio

Telefon: +81 3 3545 8282/8

Singapur

Telefon: +65 250 8077

Hongkong

Telefon: +852 2836 0813

Peking

Telefon: +86 10 6510 2705/6/7/8

Schanghai

Telefon: +86 21 6445 4522

Taipei

Telefon: +886 2 8780 5972

Seoul

Telefon: +82 2 780 9636

