

**AXIS Panorama PTZ  
Network Camera  
Installation Guide**

## About This Document

This document is intended for administrators and users of the AXIS Panorama PTZ Network Camera, and provides help on installing the product - for more information on operation, please see the online help and the User's Manual.

Readers are recommended to use this document as a supplement to the online information available via the Web-based interface. Later versions of this document will be posted to the Axis Website, as required.

## Safety Notices

Please observe all safety markings when using this product.

**Caution!** - Potential hazard that can damage the product.

**Important!** - Potential hazard that can seriously impair operation.


Do not proceed beyond any of the above notices until you have fully understood the implications.

## Legal Considerations

Camera surveillance can be prohibited by laws that vary from country to country. Check the laws in your local region before using the AXIS Panorama PTZ for surveillance purposes.

## Electromagnetic Compatibility (EMC)

**USA** - This equipment generates, uses, and can radiate radio frequency energy and if not installed and used in accordance with the instruction manual, may cause interference to radio communications. It has been tested and found to comply with the limits for a Class A computing device pursuant to Subpart B of Part 15 of FCC rules, which are designed to provide reasonable protection against such interference when operated in a commercial environment. Operation of this equipment in a residential area is likely to cause interference, in which case the user at his/her own expense will be required to take whatever measures may be necessary to correct the interference. Shielded cables should be used with this unit to ensure compliance with the Class A limits.

**Europe**  - This digital equipment fulfills the requirements for radiated emission according to limit B of EN55022/1994, and the requirements for immunity according to EN55024/1998 residential, commercial, and light industry.

## Liability

Every care has been taken in the preparation of this manual; if you detect any inaccuracies or omissions, please inform your local Axis office. Axis

Communications AB cannot be held responsible for any technical or typographical errors and reserves the right to make changes to the product and manuals without prior notice. Axis Communications AB makes no warranty of any kind with regard to the material contained within this document, including, but not limited to, the implied warranties of merchantability and fitness for a particular purpose. Axis Communications AB shall not be liable nor responsible for incidental or consequential damages in connection with the furnishing, performance or use of this material.

## Trademark Acknowledgments

Acrobat, Adobe, Boa, Ethernet, IBM, Internet Explorer, LAN Manager, Linux, Macintosh, Microsoft, Netscape Navigator, OS/2, UNIX, Windows, WWW are registered trademarks of the respective holders. Java and all Java-based trademarks and logos are trademarks or registered trademarks of Sun Microsystems, Inc. in the United States and other countries. Axis Communications AB is independent of Sun Microsystems Inc.

## Support Services

Should you require any technical assistance, please contact your Axis reseller. If your questions cannot be answered immediately, your reseller will forward your queries through the appropriate channels to ensure a rapid response.

If you are connected to the Internet, you can:

- Download user documentation and firmware updates
- Find answers to previously resolved problems in the FAQ database.
- Search by product, category or phrases
- Report problems to Axis support staff by logging in to your private support area

Visit the Axis Support Web at [www.axis.com/techsup/](http://www.axis.com/techsup/)

AXIS Panorama PTZ Network Camera  
 Installation Guide  
 Part no: 20676  
 Revision 1.1  
 Dated: June 2003  
 Copyright © Axis Communications AB,  
 2003

---

## Installation Guide

|  |   |
|--|---|
| Assembling the AXIS Panorama PTZ ..... | 4 |
| Hardware Inventory .....               | 4 |
| The Mounting Assembly .....            | 4 |
| Network Installation .....             | 5 |
| The Factory Default Settings .....     | 7 |
| Focusing the Camera .....              | 7 |

---

## Installationsanleitung

|   |    |
|---|----|
| Montieren der AXIS Panorama PTZ .....   | 8  |
| Mitgelieferte Hardware .....            | 8  |
| Bauteil-Satz .....                      | 8  |
| Installation in einem Netzwerk .....    | 9  |
| Werkseitige Standardeinstellungen ..... | 11 |
| Fokuseinstellung Ihrer Kamera .....     | 11 |

---

## Guide d'Installation

|  |    |
|--|----|
| Assemblage de l'AXIS Panorama PTZ .....              | 12 |
| Matériel .....                                       | 12 |
| Dispositif de montage .....                          | 12 |
| Installation dans un réseau .....                    | 13 |
| Restauration des paramètres d'usine par défaut ..... | 15 |
| Ajuster la focale de votre caméra .....              | 15 |

---

## Guía de instalación

|   |    |
|---|----|
| Montaje de la AXIS Panorama PTZ .....       | 16 |
| Inventario .....                            | 16 |
| El conjunto de montaje .....                | 16 |
| Conexión de la cámara a una red .....       | 17 |
| Los parámetros de fábrica por defecto ..... | 19 |
| Montar y enfocar la cámara .....            | 19 |

## Assembling the AXIS Panorama PTZ

The information provided in this section will help you unpack and assemble the product correctly. Please contact your dealer if you find anything is missing or damaged.

### Hardware Inventory

The following items are supplied with the AXIS Panorama PTZ:

| Item                  | Description/type                                    | Quantity |
|-----------------------|---|----------|
| Network Camera        | AXIS Panorama PTZ Network Camera                    | 2        |
| Power adapter         | PS-D  | 2        |
| Power extension cable | 3.3 meters  | 2        |
| Camera Stand          | -   | 1        |
| Mounting bracket      | -   | 1        |
| Printed Materials     | AXIS Panorama PTZ Network Camera Installation Guide | 1        |
|                       | AXIS Warranty                                       | 1        |

**Note:** The power supply for your AXIS Panorama PTZ is country-specific. Please check that the type you are using is correct.

### The Mounting Assembly

The mounting assembly consists of a single bracket, used to join the 2 cameras together, and a single stand, on which the bracket and the 2 cameras are mounted. See below.

The cameras are mounted as shown here, one the right way up and the other upside-down. The underside of each camera has one screw hole and one guide hole, so that the bracket can only be fitted in the correct position.

Although the screw holes in the base of the stand allow the unit to be fastened to a wall or ceiling, the cameras must still be horizontal. This can be achieved by adjusting the ball and socket joint on the stand by up to 90°.



### Important!

Please read the important information about outdoor use, on page 7.

# Network Installation

To install the AXIS Panorama PTZ on an Ethernet network, please follow these instructions for both cameras, providing a separate IP address for each camera.

❶ Note the Serial number on the underside of the unit. You need to know this to set the IP address.



❷ Using an appropriate method for your operating system, assign your product with a unique IP address from a computer on your network, as follows:

**Windows only** - Start a Command Prompt and type these commands:

Syntax:

```
arp -s <Camera IP address> <MAC address> <my PC IP address>
ping -t <Camera IP address>
```

Example:

```
arp -s 172.21.1.200 00-40-8c-10-00-86 172.21.1.193
ping -t 172.21.1.200
```

**UNIX only** - Type this in your command line:

Syntax:

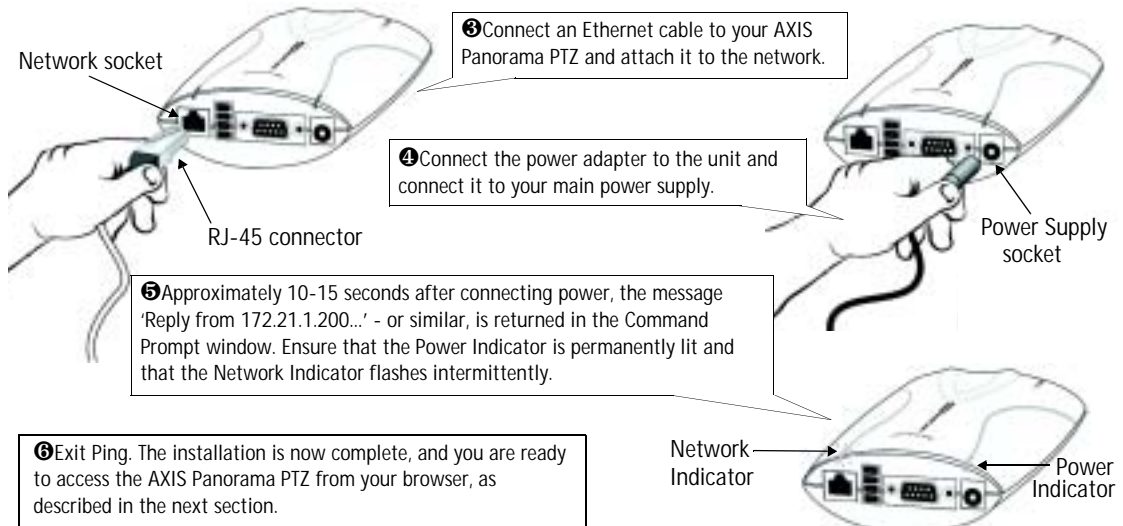
```
arp -s <IP address> <MAC address> temp
ping <IP address>
```

Example:

```
arp -s 172.21.1.200 00:40:8c:10:00:86 temp
ping 172.21.1.200
```

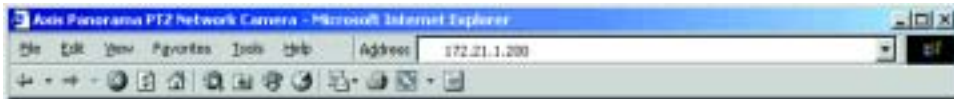
**Note:** In some Unix systems, the arp command can be located in a directory that is not on the command path; e.g. /usr/sbin/arp

You will now see 'Request timed out ...' messages repeatedly returned in the window.

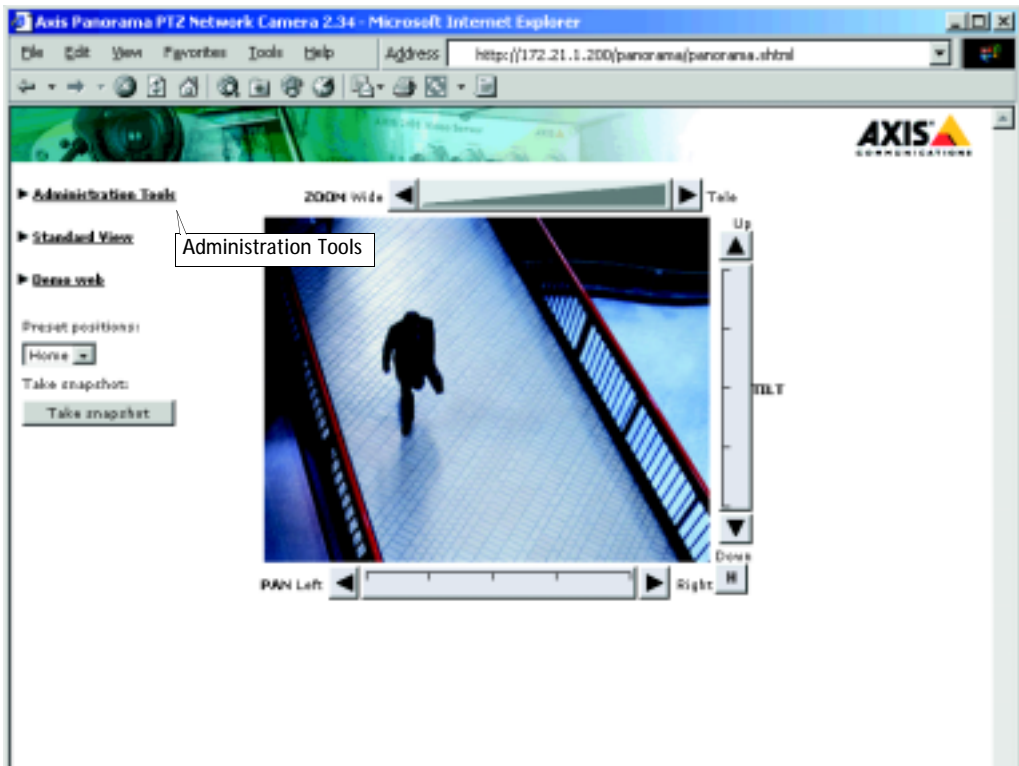


## Verifying and Completing the Installation From Your Browser

To access the AXIS Panorama PTZ, start your browser and enter the IP address of either camera in the location or address field, e.g. 171.21.1.200.



This will open the Live View page, which is the default application page.



The Live View page provides a link to the **Administration Tools**. These tools provide access to all of the camera's settings, including those for the Panorama application, which must be configured correctly before use.

For further information, please refer to the **online help** available from the camera's web pages by clicking the links provided in the Administration tools, or see the **AXIS Panorama PTZ Network Camera User's Manual**, available on the AXIS Network Product CD or from [www.axis.com](http://www.axis.com).

## The Factory Default Settings

In certain circumstances, it may be necessary to reset to the **Factory Default** settings for your AXIS Panorama PTZ. This is performed by clicking the appropriate button in the **Administration Tools**, or by pressing the **Control Button**. Follow the instructions below to reset to the product factory default settings using the Control button:

1. Switch off the AXIS Panorama PTZ by disconnecting the power cable.
2. Press and hold the Control Button depressed, and reconnect the power supply cable.
3. Keep the Control Button pressed until the Status Indicator displays *yellow* (this may take up to 15 seconds), then release the button. When the Status Indicator displays *green* (which can take up to 1 minute) the camera will then have been reset to the original factory default settings.

**Note:** Resetting to the default settings causes all parameters (including the IP address) to be reset.

## Focusing the Camera

The AXIS Panorama PTZ can be used indoors, or installed into a weatherproof enclosure for use in outdoor applications. When mounting the camera behind glass, ensure that the lens is not too far from the glass - particularly when installing the unit in an outdoor enclosure. This helps reduce undesirable reflections in the image. For more information on outdoor enclosures, follow the camera accessory links at [www.axis.com](http://www.axis.com)

### Important!

Although the AXIS Panorama PTZ is intended for indoor and outdoor use, it is important to note that the charged coupled device (CCD) in the camera can become permanently damaged if it is exposed to too much direct sunlight, or halogen light. It is therefore important that the Iris Adjustment Ring is not set fully open when installing the camera in bright light conditions. The Axis warranty does not cover CCD damage caused by prolonged exposure to strong light.

❶ Power-on the camera and wait 10 seconds.

❷ The Iris Adjustment Ring closes and opens the camera lens to regulate the amount of light entering the camera. Closing the ring reduces the amount of light; this protects the CCD and gives a better depth of field, i.e. focus over a greater distance. A more open lens provides better results in low-light conditions. Rotate the Iris Adjustment Ring to an appropriate position for your chosen installation, as follows:

- indoor scene - fully open (O)
- outdoor scene - mid position (between C and O)



❸ Start your browser application and check the picture.

❹ Rotate the Focus Ring to an appropriate position - until you are satisfied with the focus of the camera image.

## Montieren der AXIS Panorama PTZ

Mithilfe der Informationen in diesem Abschnitt können Sie die Einzelteile auspacken und die Einheit korrekt zusammensetzen. Sollte ein Teil beschädigt oder nicht vorhanden sein, wenden Sie sich bitte an Ihren Händler.

### Mitgelieferte Hardware

Die folgenden Einzelteile werden mit der AXIS Panorama PTZ mitgeliefert:

| Teil               | Beschreibung                             | Anzahl |
|--------------------|--|--------|
| Netzwerk-Kamera    | AXIS Panorama PTZ Network Camera         | 2      |
| Stromadapter       | PS-D                                     | 2      |
| Verlängerungskabel | 3.3 m                                    | 2      |
| Kameraständer      | -  | 1      |
| Halterung          | -  | 1      |
| Drucksachen        | AXIS Panorama PTZ Installationsanleitung | 1      |
|                    | Axis-Garantie                            | 1      |

**Hinweis:** Der Stromstecker für Ihre AXIS Panorma PTZ ist landesspezifisch. Bitte prüfen Sie, dass der Stromstecker für Ihr Land gültig ist.

### Bauteil-Satz

Der Bauteil-Satz besteht aus einer Halterung, mit der die beiden Kameras verbunden werden und einem Ständer, an dem die Halterung und die beiden Kameras befestigt werden. Siehe unten.

Die Kameras werden wie hier gezeigt miteinander verbunden: Die obere aufrecht, die untere umgedreht. Unten an jeder Kamera befindet sich ein Schraubloch sowie ein Führungsloch, sodass die Halterung nur in der richtigen Position befestigt werden kann.

Obwohl man die Kamera mithilfe der Schraublöcher am Ständer-Fuss an einer Wand oder an der Decke befestigen könnte, so müssen die Kameras doch horizontal montiert werden. Dies kann man erreichen, indem man die Kameras am Kugelgelenk um bis zu 90° dreht.



### Wichtig!

Bitte lesen Sie die wichtigen Informationen zum Ausseneinsatz auf Seite 11.



# Installation in einem Netzwerk

Befolgen Sie die folgende Anleitung für beide Kameras und vergeben Sie je eine IP-Adresse, um Ihre AXIS Panorama PTZ schnell und problemlos in einem Ethernet-Netzwerk zu installieren.

❶ Notieren Sie sich die auf der Unterseite der Einheit angegebene Seriennummer. Sie benötigen sie zum Konfigurieren der IP-Adresse:



❷ Weisen Sie Ihrem Produkt mithilfe des für Ihr Betriebssystem geeigneten Verfahrens eine eindeutige IP-Adresse von einem Computer in Ihrem Netzwerk aus zu. Gehen Sie folgendermaßen vor:

**Windows** – Rufen Sie ein DOS-Fenster auf, und geben Sie folgendes ein:

Syntax:

```
arp -s <Server-IP-Adresse> <Ethernet-Adresse> <eigene PC-IP-Adresse>
ping -t <Server-IP-Adresse>
```

Beispiel:

```
arp -s 172.21.1.200 00-40-8c-10-00-86 172.21.1.193
ping -t 172.21.1.200
```

**UNIX** – Geben Sie die folgenden Befehle ein:

Syntax:

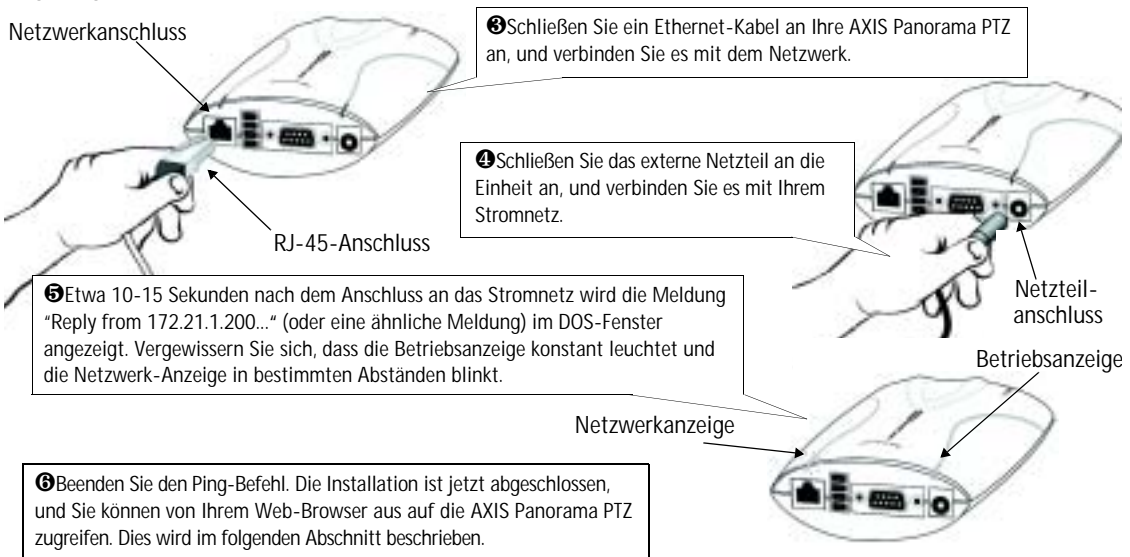
```
arp -s <IP-Adresse> <Ethernet-Adresse> temp
ping <IP-Adresse>
```

Beispiel:

```
arp -s 172.21.1.200 00:40:8c:10:00:86 temp
ping 172.21.1.200
```

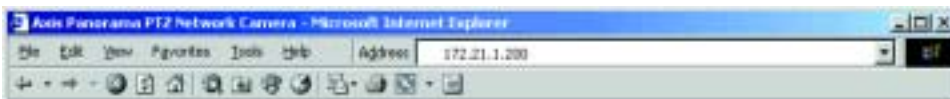
**Hinweis:** Bei einigen Unix-Systemen befindet sich der arp-Befehl nicht in einem Verzeichnis des Befehls-pfads, z. B.: /usr/sbin/arp.

Es werden wiederholt Meldungen vom Typ "Request timed out ..." im DOS-Fenster angezeigt.

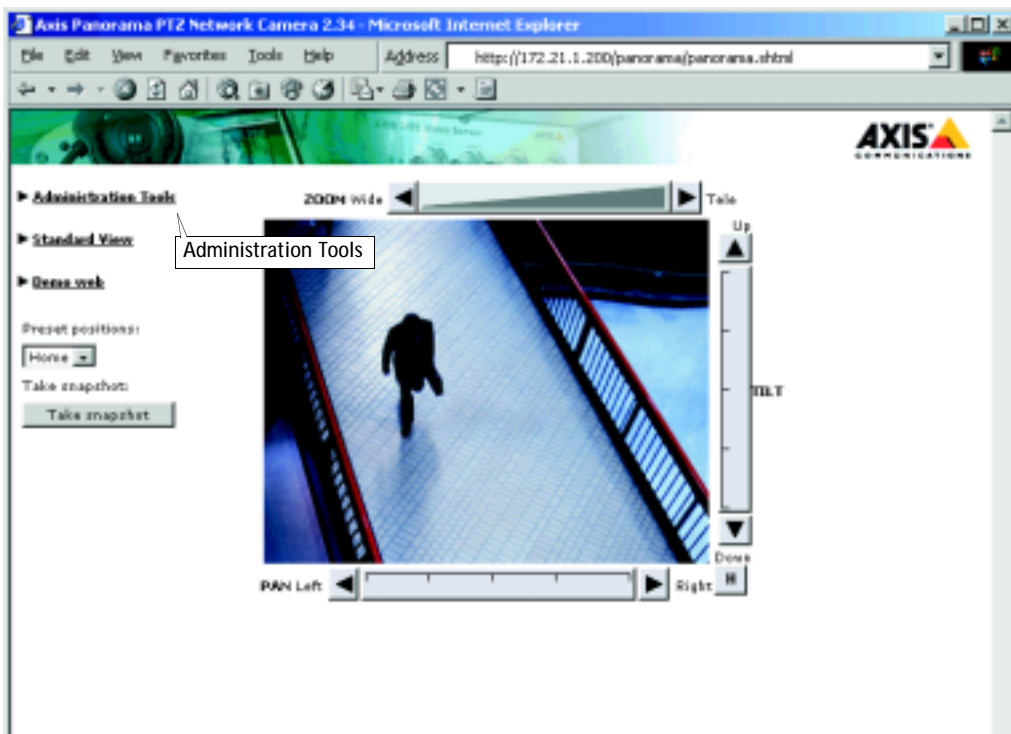


## Überprüfen und Fertigstellen der Installation von Ihrem Browser aus

Für den Zugriff auf die Home Page der AXIS Panorama PTZ starten Sie Ihren Web-Browser und geben die IP-Adresse einer der beiden Kameras in die Adresszeile des Browsers ein, z. B. 171.21.1.200.



Die Live-Ansicht-Seite (Live View) öffnet sich. Diese ist die werkseitig eingestellte Standard-Seite.



Die Administration Tools enthalten Links zu den für die Panorama-Anwendung notwendigen Einstellungen, die konfiguriert werden müssen, damit die Anwendung richtig funktioniert.

Für weitere Informationen gehen Sie bitte zur **online-Hilfe**, die aus den Webseiten der Kamera gespeist wird. Hierhin kommen Sie über die Administration Tool-Seite. Oder schauen Sie im Benutzerhandbuch der AXIS Panorama PTZ Network Camera User's Manual nach, das Sie auf der AXIS Network Product CD finden oder bei [www.axis.com](http://www.axis.com).

## Werkseitige Standardeinstellungen

Unter bestimmten Umständen kann es erforderlich sein, die **werkseitigen Standardeinstellungen** Ihrer AXIS Panorama wiederherzustellen. Klicken Sie dazu auf die entsprechende Schaltfläche in den **Verwaltungsprogrammen**, *oder* drücken Sie die **Kontroll-Taste**. Folgendermaßen stellen Sie per **Kontroll-Taste** die werkseitigen Standardeinstellungen wieder her:

1. Schalten Sie die AXIS Panorama PTZ aus, indem Sie das Netzkabel ziehen.
2. Stecken Sie das Netzkabel bei gedrückter Kontroll-Taste wieder ein.
3. Halten Sie die Kontroll-Taste gedrückt, bis die Statusanzeige *gelb* leuchtet (dies kann bis zu 15 Sekunden dauern). Lassen Sie die Kontroll-Taste los. Die Statusanzeige leuchtet nach max. 1 Minute *grün*, und in der AXIS Panorama PTZ sind jetzt wieder die werkseitigen Standardeinstellungen geladen.

**Hinweis:** Bei diesem Vorgang werden alle Parameter, inklusive IP-Adresse, zurückgesetzt.

## Fokuseinstellung Ihrer Kamera

Die AXIS Panorama kann mithilfe der beigelegten Halterung befestigt, oder, für den Ausseinsatz, in ein wetterfestes Gehäuse eingebaut werden. Falls Sie die Kamera hinter Glas montieren, stellen Sie sicher, dass sie nicht zu weit von der Glasscheibe entfernt sitzt – besonders dann, wenn Sie die Kamera in einem Gehäuse für den Ausseneinsatz montieren. Sie reduzieren so unerwünschte Reflektionen im Bild. Für weiterführende Informationen bezüglich Aussengehäuse, lesen Sie bitte den Absatz "camera accessory links" auf der Axis web site [www.axis.com](http://www.axis.com)

### Wichtig!

Obwohl die AXIS Panorama sowohl für den Aussen- als auch für den Inneneinsatz konstruiert wurde, ist es wichtig zu wissen, dass der Bildaufnahmesensor in der Kamera dauerhaft beschädigt werden kann, wenn er zu lange direktem Sonnen- oder Halogenlicht ausgesetzt wird. Daher ist es wichtig, den Ring zur Blendeinstellung nicht ganz offen zu lassen, wenn man die Kamera unter sehr hellen Lichtbedingungen installiert. Die Axis-Garantie gilt nicht für einen beschädigten Bildaufnahmesensor, der dauerhaft hellem Licht ausgesetzt war.

1 Schalten Sie die Kamera ein und warten Sie 10 Sekunden.

2 Der Ring zur Blendeinstellung schließt und öffnet die Blende, um den Lichteinfall zu regulieren. Das Schließen der Blende reduziert den Lichteinfall; dies wiederum schützt den Bildaufnahmesensor und erzeugt höhere Tiefenschärfe bei zum Beispiel einem grösseren Abstand zum Objekt. Eine weit geöffnete Blende ergibt bessere Resultate bei Aufnahmen unter gedämpften Lichtverhältnissen.

Drehen Sie den Ring zur Blendeinstellung bis auf die für den Einsatz angemessene Position:

- Innenaufnahmen – vollständig geöffnet (O)
- Aussenaufnahmen – mittlere Einstellung (zwischen C und O)



3 Starten Sie Ihren Browser und prüfen Sie das Bild.

4 Drehen Sie den Ring zur Scharfeinstellung, bis Sie mit der Bildschärfe zufrieden sind.

## Assemblage de l'AXIS Panorama PTZ

Les informations de cette section vous aideront à déballer et assembler le produit correctement. Contactez immédiatement votre revendeur si des éléments sont endommagés ou absents.

### Matériel

Les éléments suivants sont fournis avec la caméra réseau AXIS Panorama PTZ:

| Élément                       | Description/type                       | Quantité |
|-------------------------------|--|----------|
| Caméra réseau                 | AXIS Panorama PTZ Network Camera       | 2        |
| Adaptateur secteur            | PS-D                                   | 2        |
| Cordon d'alimentation secteur | 3,3 mètres                             | 2        |
| Socle de la caméra            | -                                      | 1        |
| Console de montage            | -                                      | 1        |
| Brochures                     | Guide d'installation AXIS Panorama PTZ | 1        |
|                               | Garantie Axis                          | 1        |

**Remarque:** L'alimentation en courant de votre AXIS Panorama PTZ dépend du pays. Contrôlez que l'alimentation en courant que vous utilisez est correcte.

### Dispositif de montage

Le dispositif de montage est constitué d'une simple console utilisée pour relier les deux caméras et d'un socle sur lequel la console et les 2 caméras sont montées. Voir ci-dessous.

Les caméras sont montées comme indiqué ici, une à l'endroit et une à l'envers. Le dessous de chaque caméra comporte un trou de vis et un trou de guidage pour que la console puisse être positionnée correctement.

Même si les trous de vis à la base du socle permettent à l'unité d'être montée sur le mur ou le plafond, les caméras doivent demeurer horizontales. Pour ce faire, réglez le joint à rotule et à bille du socle jusqu'à 90°.



### Important!

Veuillez lire les informations importantes relative à l'utilisation extérieure à la page 15.

## Installation dans un réseau

Pour installer la caméra AXIS Panorama PTZ dans un réseau Ethernet, suivez les instructions ci-dessous pour les deux caméras et attribuez une adresse IP séparée à chaque caméra.

❶ Notez le numéro de série sous l'unité. Vous en aurez besoin pour définir l'adresse IP.



❷ En utilisant une méthode appropriée pour votre système d'exploitation, attribuez à votre produit une adresse IP unique à partir d'un ordinateur de votre réseau:

**Windows uniquement** - Ouvrez une Invite de commandes et saisissez les commandes suivantes :

Syntaxe :

```
arp -s <adresse IP du caméra> <adresse Ethernet> <adresse IP de mon PC>
ping -t <adresse IP du caméra>
```

Exemple :

```
arp -s 172.21.1.200 00-40-8c-10-00-86 172.21.1.193
ping -t 172.21.1.200
```

**Unix uniquement** - Saisissez les commandes suivantes sur la ligne de commande:

Syntaxe:

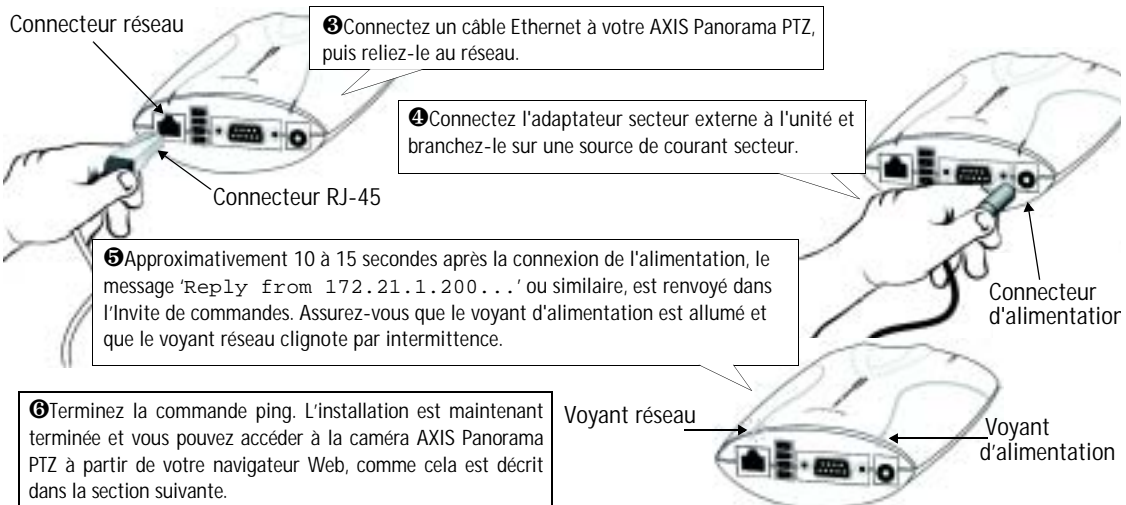
```
arp -s <adresse IP> <adresse Ethernet> temp
ping <adresse IP>
```

Exemple:

```
arp -s 172.21.1.200 00:40:8c:10:00:86 temp
ping 172.21.1.200
```

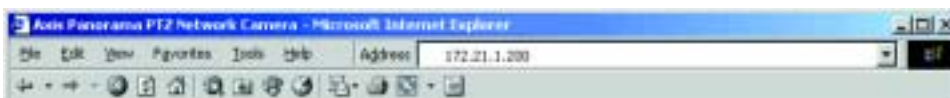
**Remarque:** Sous certains systèmes Unix, la commande arp peut être située dans un répertoire qui n'est pas dans le chemin des commandes, par exemple : /usr/sbin/arp

Vous verrez maintenant apparaître des messages 'Request timed out ...' de manière répétée dans la fenêtre.

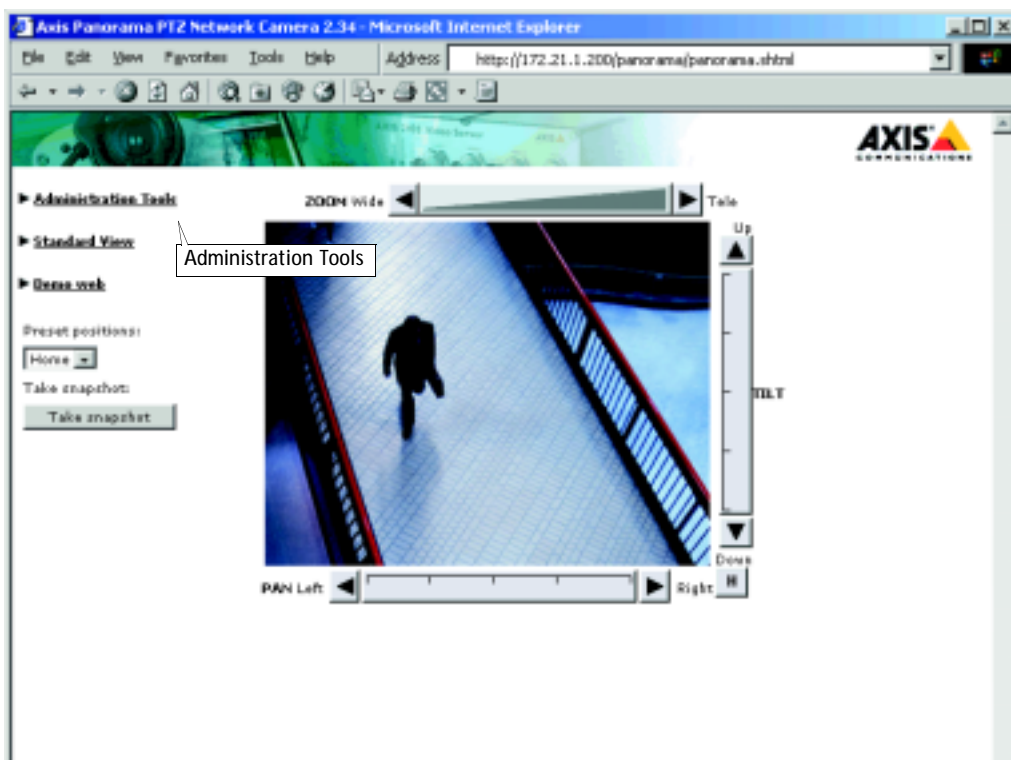


## Vérifier et continuer l'installation à partir de votre navigateur

Pour accéder à AXIS Panorama PTZ, démarrez votre navigateur et saisissez l'adresse IP de l'une ou l'autre des caméras dans le champ de location ou d'adresse, par exemple 172.21.1.200.



Ceci ouvre la page Live View qui est la page d'application par défaut.



La page Live View comporte aussi un lien vers les **Administration Tools**. Ces outils donnent accès à tous les paramètres de la caméra, y compris ceux de l'application Panorama qui doit être configurée correctement avant d'être utilisée.

Pour davantage d'informations, consultez l'aide en ligne disponible sur les pages Web de la caméra en cliquant sur les liens fournis dans les Administration tools ou consultez le **AXIS Panorama PTZ Network Camera User's Manual** disponible sur le **AXIS Network Product CD** ou le site [www.axis.com](http://www.axis.com).

## Restauration des paramètres d'usine par défaut

Dans certaines circonstances, il peut être nécessaire de restaurer les paramètres par défaut (Factory Default) de votre caméra AXIS Panorama PTZ . Pour cela, cliquez sur le bouton approprié dans la fenêtre **Administration Tools** ou appuyez sur le **bouton de contrôle**. Suivez les instructions ci-dessous pour restaurer les valeurs d'usine par défaut des paramètres de votre caméra, en utilisant le bouton de contrôle:

1. Mettez la caméra AXIS Panorama PTZ hors tension en débranchant le cordon d'alimentation.
2. Tout en appuyant sur le bouton de contrôle, reconnectez le cordon d'alimentation secteur.
3. Continuez à maintenir le **bouton de contrôle** enfoncé jusqu'à ce que le voyant d'état s'affiche en *jaune* (notez que cela peut demander jusqu'à 15 secondes), puis relâchez le bouton. Lorsque le voyant d'état s'affiche en *vert* (ce qui peut prendre une minute) l'AXIS Panorama PTZ aura alors restauré les paramètres d'usine.

**Remarque:** La restauration des paramètres d'usine par défaut réinitialise tous les paramètres, adresse IP incluse.

## Ajuster la focale de votre caméra

L'AXIS Panorama PTZ peut être utilisée à l'intérieur ou installée dans un caisson résistant aux intempéries pour les applications extérieures. Lorsque vous installez la caméra derrière un vitrage, assurez vous que l'objectif de la caméra n'est pas trop éloigné de la vitre - particulièrement lors de l'installation en caisson. Ceci vous aidera à éviter les réflexions indésirables sur vos images. Pour plus d'informations sur les caissons, suivre le lien 'camera accessory' sur le site [www.axis.com](http://www.axis.com)

### Important !

Bien que l'AXIS Panorama PTZ soit prévue pour l'utilisation en intérieur et extérieur, il est important de remarquer que le capteur CCD de la caméra peut être détruit définitivement s'il est trop exposé à la lumière directe du soleil ou de lampes halogènes. Pour cette raison, il est important que la bague d'ajustement de l'iris ne soit pas complètement ouverte lors de l'installation de la caméra dans un environnement lumineux. La garantie Axis ne couvre pas les dommages sur les capteurs CCD exposés de manière prolongée à de fortes lumières.

❶ Allumez la camera et attendez 10 secondes.

❷ La bague d'ajustement de l'iris ferme et ouvre l'objectif de la caméra afin de réguler la quantité de lumière qui le traverse. La quantité de lumière est réduite en fermant l'iris ; ceci protège le capteur CCD et donne une meilleure profondeur de champ. Une ouverture de l'iris donne de meilleurs résultats dans les cas de faible luminosité.

Tournez la bague d'ajustement dans une position appropriée à votre installation :

- en intérieur - complètement ouverte (O)
- en extérieur - position intermédiaire (entre C et O)



❸ Démarrez votre navigateur web et vérifiez l'aspect de l'image.

❹ Tournez la bague de réglage de la focale jusqu'à ce que vous soyez satisfait de la qualité de l'image.



## Montaje de la AXIS Panorama PTZ

En esta sección se detalla como desembalar y montar el producto correctamente. Por favor, contacte su distribuidor si algún componente falta o está dañado.

### Inventario

Se suministran los siguientes componentes con la cámara AXIS Panorama PTZ.

| Componente             | Descripción/tipo                      | Cantidad |
|------------------------|---------------------------------------|----------|
| Cámara de red          | Cámara de red AXIS Panorama PTZ       | 2        |
| Fuente de alimentación | PS-D                                  | 2        |
| Cable de extensión     | 3.3 metros                            | 2        |
| Soporte de cámara      | -                                     | 1        |
| Consola de montaje     | -                                     | 1        |
| Documentos             | AXIS Panorama PTZ Guía de instalación | 1        |
|                        | Garantía Axis                         | 1        |

**Nota:** La fuente de alimentación para su AXIS Panorama PTZ es específica para cada país. Por favor, asegúrese de que el tipo que va a utilizar sea correcto.

### El conjunto de montaje

El conjunto de montaje consiste en una consola, utilizada para unir las dos cámaras, y un soporte sobre el que se monta el conjunto de consola y dos cámaras. Vea el diagrama.

Las cámaras se montan tal como se indica en la figura, una en posición normal y la otra en posición invertida. En la parte inferior de cada cámara hay un orificio para el tornillo y otro para la guía, para evitar que la consola pueda colocarse de manera incorrecta.

Aunque los orificios para el tornillo en la base del soporte permiten colocar la cámara en un techo o pared, las cámaras deben estar en posición horizontal. Esto puede conseguirse ajustando la articulación de rótula del soporte hasta un ángulo de 90°.



**¡Importante!**

Por favor, lea la importante información sobre uso al aire libre en la página 19.



## Conexión de la cámara a una red

Siga los siguientes pasos para instalar rápidamente ambas cámaras en una red Ethernet, dando a cada cámara una única dirección IP.

❶ Fíjese en el número de serie de la parte inferior de la unidad. Debe saberlo para establecer la dirección IP:



❷ Asigne a su producto una dirección IP única desde un ordenador utilizando un método adecuado a su sistema operativo, de la forma siguiente:

**Sólo Windows** - Inicie una ventana de DOS y teclee estos comandos:

Sintaxis:

```
arp -s <Dirección IP del servidor> <dirección Ethernet> <dirección IP de PC>
ping -t <dirección IP del servidor>
```

Ejemplo:

```
arp -s 172.21.1.200 00-40-8c-10-00-86 172.21.1.193
ping -t 172.21.1.200
```

**Sólo UNIX** - Teclee estos comandos:

Sintaxis:

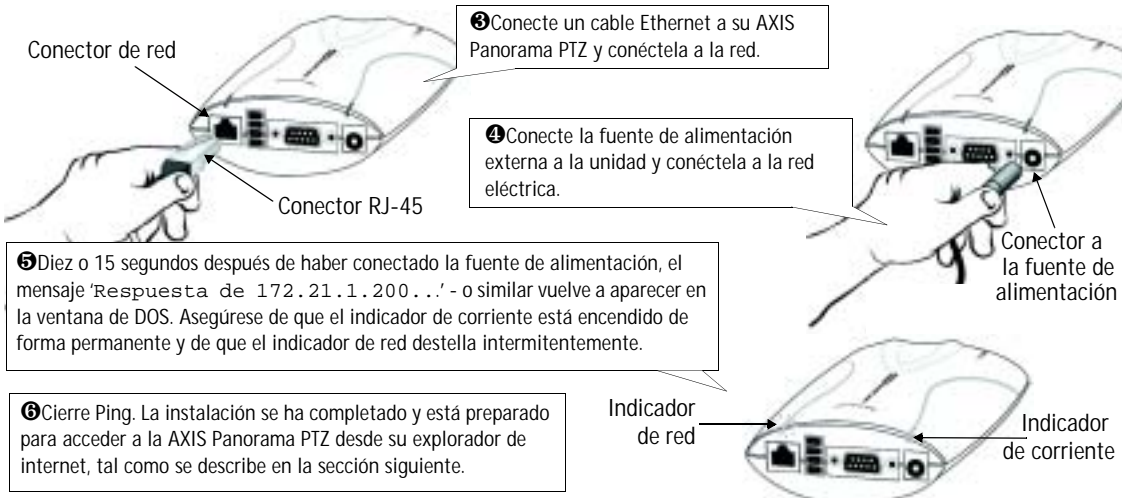
```
arp -s <dirección IP> <dirección Ethernet> temp
ping <dirección IP>
```

Ejemplo:

```
arp -s 172.21.1.200 00:40:8c:10:00:86 temp
ping 172.21.1.200
```

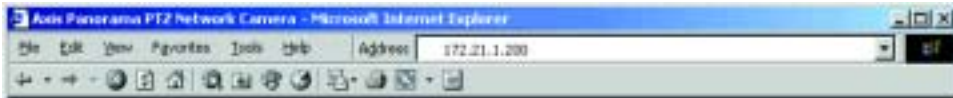
**Nota:** En algunos sistemas Unix, el comando arp puede encontrarse en un directorio que no está en la ruta comando; p. ej.: /usr/sbin/arp

Ahora verá mensajes de 'Tiempo de espera agotado para esta solicitud' que vuelven a aparecer repetidamente en la ventana.

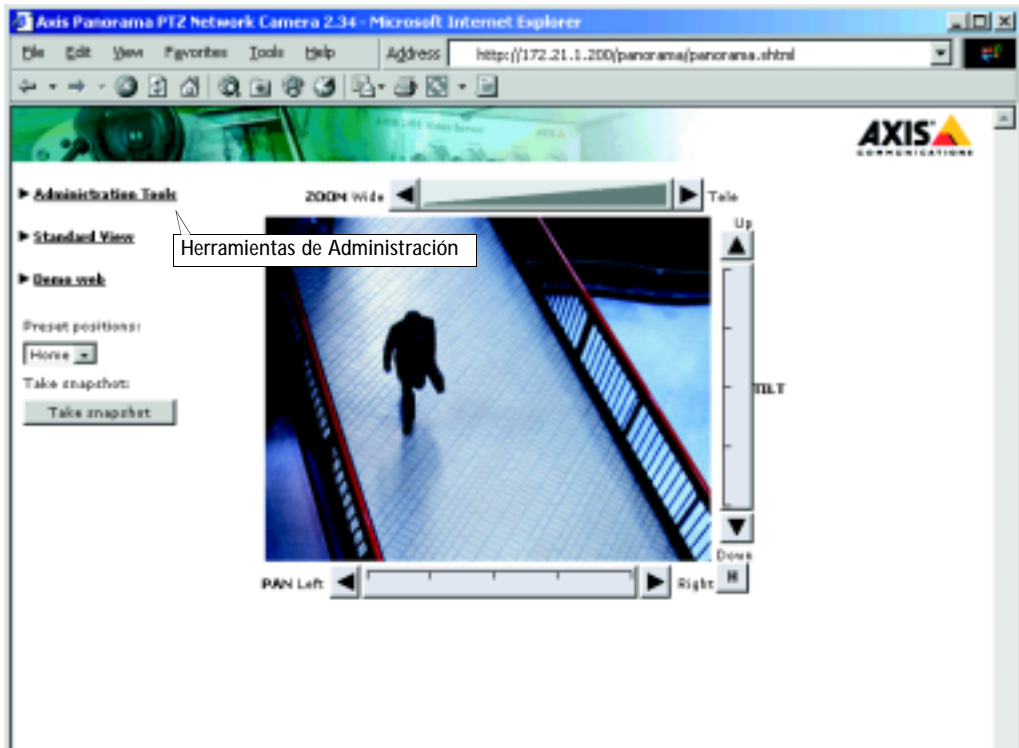


## Verificando y completando la instalación desde su explorador

Para acceder a la Página inicial de su AXIS Panorama PTZ inicie su explorador de internet e introduzca la dirección IP en el campo dirección, por ejemplo 171.21.1.200.



Esta acción mostrará la página Live View, que es la página de inicio estándar del producto.



Las Herramientas de Administración contienen enlaces a los parámetros necesarios para la aplicación Panorama, que deben ser configurados para que la aplicación funcione correctamente.

Para más información, acuda por favor a la ayuda en línea disponible en las páginas web de la cámara haciendo clic en los enlaces incluidos en las Herramientas de Administración, o lea el **AXIS Panorama PTZ Network Camera User's Manual**, disponible en el CD Axis Network Product o en [www.axis.com](http://www.axis.com)

## Los parámetros de fábrica por defecto

En algunas circunstancias, puede ser necesario volver a incluir los Parámetros de fábrica por defecto para su AXIS Panorama. Esto se realiza haciendo clic en el botón adecuado en Herramientas de administración o pulsando el botón Control. Siga los siguientes pasos para volver a incluir los parámetros de fábrica utilizando el botón Control:

1. Desconecte la AXIS Panorama PTZ de la corriente.
2. Pulse y mantenga apretado el botón Control y vuelva a conectar el cable de la fuente de alimentación.
3. Siga manteniendo el botón "Control" apretado hasta que el indicador de estado luzca *amarillo* (tenga en cuenta que puede tardar 15 segundos), luego deje de apretar el botón "Control". El indicador de estado aparece en *verde* después de máximo 1 minuto y su AXIS Panorama PTZ se reinicia ahora con la configuración original de fábrica.

**Nota:** La reinstalación de los parámetros originales de la fabrica causará que todos los parámetros sean reajustados, incluyendo la dirección IP.

## Montar y enfocar la cámara

La AXIS Panorama PTZ puede ser montada en la base provista instalada en una carcasa a prueba de intemperie para su uso en aplicaciones al aire libre. Cuando monte la cámara detrás de un cristal, asegúrese que la lente de la cámara no este muy alejada del cristal, especialmente para su uso al aire libre. Esto le ayudara a disminuir reflexión no deseada en la imagen. Para mas información sobre carcasas a prueba de intemperie visite la página de Axis [www.axis.com](http://www.axis.com) sobre accesorios de cámara.

**¡Importante!**

A pesar de que la AXIS Panorama PTZ esta diseñada para su uso en interior o a al aire libre, es importante señalar que el mecanismo CCD en la cámara puede dañarse permanentemente si es expuesta durante mucho tiempo a la luz directa del sol. Por eso es importante que el anillo de ajuste del iris no este completamente abierto cuando Ud. instale la cámara en condiciones de luz brillante. La garantía de Axis no cubre el daño que se pueda causar al CCD por exposición prolongada a luz fuerte.

❶ Encienda la AXIS Panorama PTZ y espere 10 segundos

❷ El anillo de ajuste del iris abre y cierra la cantidad de luz que entra a la cámara. Cuando Ud. cierra el anillo, disminuye la cantidad de luz protegiendo de esa forma el CCD y dando una mejor profundidad de campo, es decir mejor enfoque sobre una mayor distancia. En cambio, una lente mas abierta ofrece mejores resultados en condiciones de poca luz.

Gire el anillo de ajuste del iris a una posición apropiada para su instalación:

- Interiores: Completamente abierto (O)
- Al aire libre: Posición media (entre C y O)



❸ Abra su explorador de Internet y controle la imagen.

❹ Rote el anillo de enfoque a una posición apropiada hasta que quede satisfecho con el enfoque de la imagen.