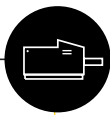


# Axis Print Servers

Hochleistungs-Printserver für praktisch alle Netzwerke



AXIS 570/670  
Bedienungsanleitungen v3.0

## Bitte zuerst lesen

Befolgen Sie die Anweisungen in den folgenden Abschnitten, um den Druck-Server schnell einzurichten und zu starten:

1. Schließen Sie den AXIS 570/670 an das Netzwerk und an den Drucker wie unter *Anschluß des Druckers an das Netzwerk* auf Seite 6 beschrieben an.
2. Gehen Sie dann zu den für Ihre Netzwerkumgebung relevanten Abschnitten zur Installation weiter, die in der untenstehenden Tabelle beschrieben werden:

Umgebungen	Netzwerk-Konfiguration	Aktion
<b>AS/400</b>	SNA	1. <i>SNA-Druck in einer AS/400-Umgebung</i> auf Seite 8
	TN5250E (TCP/IP)	1. <i>Zuweisen einer IP-Adresse</i> auf Seite 7 2. <i>TN5250E-Druck in einer AS/400-Umgebung</i> auf Seite 12
	PPR/PPD (TCP/IP)	1. <i>Zuweisen einer IP-Adresse</i> auf Seite 7 2. <i>AS/400-IPDS-Druck über PPR/PPD</i> auf Seite 13
<b>IBM Mainframe</b>	SNA	1. <i>SNA-Druck in einer Mainframe-Umgebung</i> auf Seite 17
	TN3270E (TCP/IP)	1. <i>Zuweisen einer IP-Adresse</i> auf Seite 7 2. <i>SNA-Druck in einer Mainframe-Umgebung</i> auf Seite 17
	PPR/PPD (TCP/IP)	1. <i>Zuweisen einer IP-Adresse</i> auf Seite 7 2. <i>Mainframe-IPDS-Druck über PPR/PPD</i> auf Seite 24
<b>NetWare</b>	NDPS	1. <i>Konfiguration für NDPS</i> auf Seite 28
	Standard-NetWare	1. <i>Konfiguration für NetWare</i> auf Seite 28
<b>Windows 95/98/NT</b>	NetBIOS/NetBEUI	1. <i>Konfiguration für Windows 95/98 und NT</i> auf Seite 26
	TCP/IP	1. <i>Zuweisen einer IP-Adresse</i> auf Seite 7 2. <i>Konfiguration für Windows 95/98 und NT</i> auf Seite 26
<b>Windows 3.1/WfW</b>	NetBIOS/NetBEUI	1. <i>Konfiguration für Windows 3.1 und WfW</i> auf Seite 26
	TCP/IP	1. <i>Zuweisen einer IP-Adresse</i> auf Seite 7 2. <i>Konfiguration für Windows 3.1 und WfW</i> auf Seite 26
<b>OS/2</b>	NetBIOS/NetBEUI	1. <i>Konfiguration für OS/2</i> auf Seite 29
<b>Macintosh</b>	AppleTalk	1. <i>Konfiguration für Macintosh</i> auf Seite 31
<b>UNIX</b>	TCP/IP	1. <i>Zuweisen einer IP-Adresse</i> auf Seite 7 2. <i>Konfiguration für UNIX</i> auf Seite 32

Informationen zu den unterstützten Verwaltungs- und Konfigurations-Tools finden Sie unter *Verwaltung und Konfiguration* auf Seite 33.

## Sicherheitshinweise

Nehmen Sie sich einige Minuten Zeit, um die Sicherheitshinweise zu lesen, bevor Sie den AXIS 570/670 installieren. Bitte beachten Sie alle Sicherheitshinweise und Anweisungen, wenn Sie dieses Produkt verwenden.


**Warnung!** muß beachtet werden, um Verletzungen zu vermeiden.

**Vorsicht!** muß beachtet werden, um Datenverlust oder Beschädigung der Ausrüstung zu vermeiden.

**Wichtig!** muß beachtet werden, um eine Beeinträchtigung des Betriebs zu vermeiden.

Ignorieren Sie diese Hinweise nicht, solange Sie sich über ihre Bedeutung nicht vollständig im klaren sind.

**Hinweise zur elektromagnetischen Verträglichkeit (USA, EMC).** Dieses Gerät erzeugt hochfrequente Energie und strahlt sie auch ab. Wenn es nicht in Übereinstimmung mit den Anweisungen im Handbuch installiert wird, kann es Störungen im Funkverkehr verursachen. Es wurde gemäß Abschnitt B Teil 15 der FCC-Bestimmungen auf Übereinstimmung mit den Grenzwerten eines Datenverarbeitungsgeräts der Klasse A geprüft. Diese Bestimmungen garantieren in einem vernünftigen Maße Schutz vor Störungen im Funkverkehr, wenn das Gerät in einer kommerziellen Umgebung eingesetzt wird. Der Betrieb dieses Geräts in Wohngebieten kann mit einiger Wahrscheinlichkeit solche Störungen auslösen. In diesem Falle ist der Eigentümer verpflichtet, auf eigene Kosten geeignete Maßnahmen zu ergreifen, um diese Störungen zu beheben. Das Gerät entspricht nur dann den Bestimmungen der Klasse A, wenn es mit geschirmten Kabeln verwendet wird.

**Europa.** Dieses digitale Gerät erfüllt die Anforderungen hinsichtlich hochfrequenter Strahlungen gemäß den Grenzwerten  EN55022/1994 (B) sowie die Anforderungen hinsichtlich Immunität gemäß EN50082-1/1992 für den Einsatz in Wohngebieten, im kommerziellen und in geringem Umfang auch im industriellen Bereich. (Die Verträglichkeit ist nicht gewährleistet, wenn ungeschirmte Netzwerk- und Drucker-Kabel verwendet werden.)

**Haftung.** Dieses Handbuch wurde mit größter Sorgfalt erstellt. Sollten Ihnen dennoch Auslassungen oder Ungenauigkeiten auffallen, so teilen Sie uns dies bitte unter der auf dem Rückumschlag angegebenen Adresse mit. Axis Communications AB übernimmt keinerlei Haftung für technische oder typographische Fehler und behält sich das Recht vor, jederzeit ohne vorherige Ankündigung Änderungen am Produkt und an den Handbüchern vorzunehmen. Axis Communications AB übernimmt keinerlei Garantie für den Inhalt dieses Dokuments. Dies gilt auch für die eingeschlossene Gewähr zu Handelsfähigkeit und Zweckdienlichkeit, ist aber nicht darauf beschränkt. Axis Communications AB ist nicht für direkte oder indirekte Folgeschäden haftbar oder verantwortlich, die in Verbindung mit der Ausstattung, der Leistung und dem Einsatz dieses Produkts entstehen.

**Jahr 2000-Fähigkeit.** Axis Communications garantiert, daß alle Versionen des AXIS 570/670 mit den Software-Versionen 5.54 oder höher Jahr-2000-fähig sind.

**Marken von Axis.** NetPilot, ThinWizard, 570, 670, 570e, 670e, IP Installer.

**Marken anderer Hersteller.** Adobe Acrobat Reader, Apple, Ethernet, EtherTalk, IBM, LAN Manager, LAN Server, Macintosh, Microsoft, Novell NetWare, OS/2, OS/400, TokenTalk, UNIX, Windows sind eingetragene Marken der jeweiligen Eigentümer.

**Technische Unterstützung.** Wenn Sie technische Unterstützung benötigen, wenden Sie sich bitte an Ihren Axis-Händler. Wenn dieser Ihnen nicht selbst weiterhelfen kann, leitet er Ihre Anfragen an die entsprechenden Stellen weiter, damit Sie umgehend Antwort erhalten.

Wenn Sie Zugang zum Internet haben, finden Sie auf den unten genannten Websites Online-Handbücher, technische Unterstützung, Software-Updates, Anwendungs-Software, Informationen über Axis und vieles mehr.

WWW:	<a href="http://www.axis.com">http://www.axis.com</a>
FTP-Server:	<a href="ftp://ftp.axis.com/pub/axis">ftp://ftp.axis.com/pub/axis</a>

Die Vertriebsbüros von Axis werden auf der Titelseite dieses Dokuments aufgelistet.

AXIS 570/670 Bedienungsanleitung

Ausgabe 3.0

Artikelnummer: 16504

Datum: Dezember 1998

Copyright © Axis Communications AB, 1995 - 1998

## Produktübersicht

Bei dem AXIS 570/670 handelt es sich um einen Multiprotokoll-Druck-Server, der mit einem LAN verbunden wird und IBM- und ASCII-Daten auf jedem beliebigen ASCII-Drucker druckt. Dieses Produkt unterstützt IBM Mainframe-Systeme, AS/400, NetWare, UNIX, LAN Server Manager, Windows, OS/2 und Apple EtherTalk und eignet sich somit hervorragend für IBM Mainframe- und AS/400-Standorte, die von reinen IBM-Netzwerken auf LAN-Umgebungen umstellen.

**Wichtig:**

Sofern nicht anders angegeben, werden die Modellvarianten AXIS 570, AXIS 670, AXIS 570e und AXIS 670e in diesem Handbuch unter der Bezeichnung AXIS 570/670 zusammengefaßt.

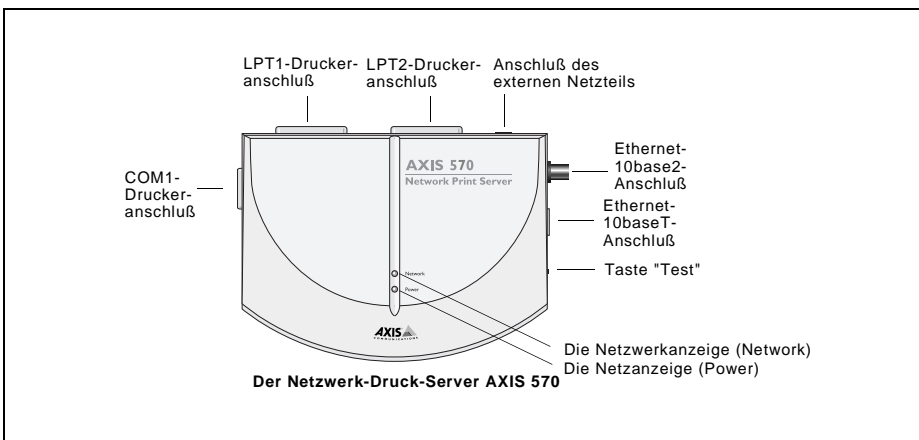
Eine umfassendere Beschreibung des AXIS 570/670 finden Sie im AXIS 570/670 Benutzerhandbuch, das sich auf der AXIS Online-CD befindet.

## Übersicht der Modelle

	AXIS 570	AXIS 570e	AXIS 670	AXIS 670e
Ethernet	X	X		
Fast Ethernet		X		
Token-Ring			X	X
Netzwerkanschluß	10baseT oder 10base2	10baseT oder 100baseTX	STP (Medientyp 1) oder UTP (Medientyp 3)	STP (Medientyp 1) oder UTP (Medientyp 3)
Netzwerkgeschwindigkeit	10 MBit/s	10 oder 100 MBit/s	4 oder 16 MBit/s	4 oder 16 MBit/s
IPDS-Datenströme		X		X
SCS-Datenströme	X	X	X	X

Tabelle I: Modellübersicht

### Der Druck-Server AXIS 570



IBM AS/400

IBM Mainframe

Windows

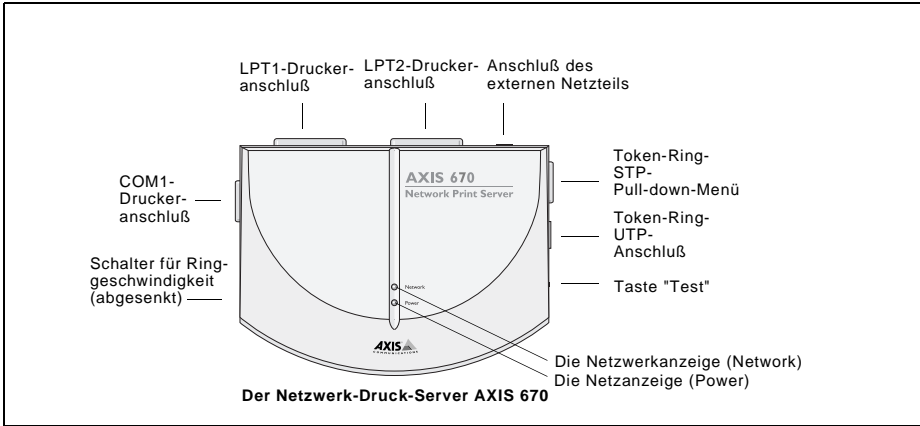
NetWare

OS/2

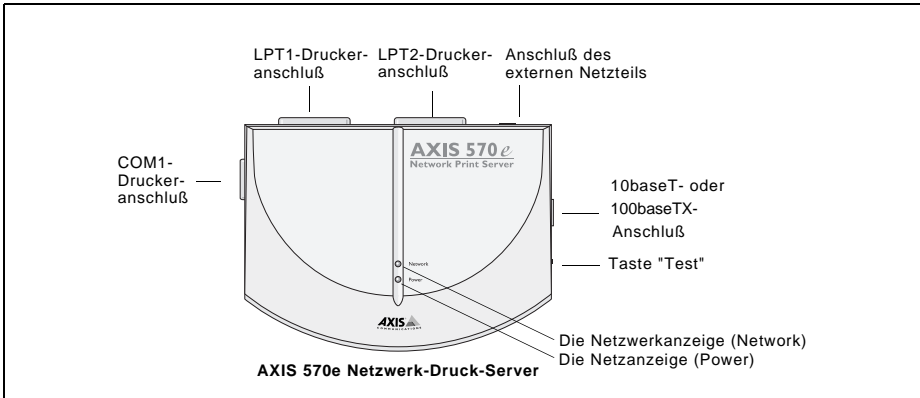
Macintosh

UNIX

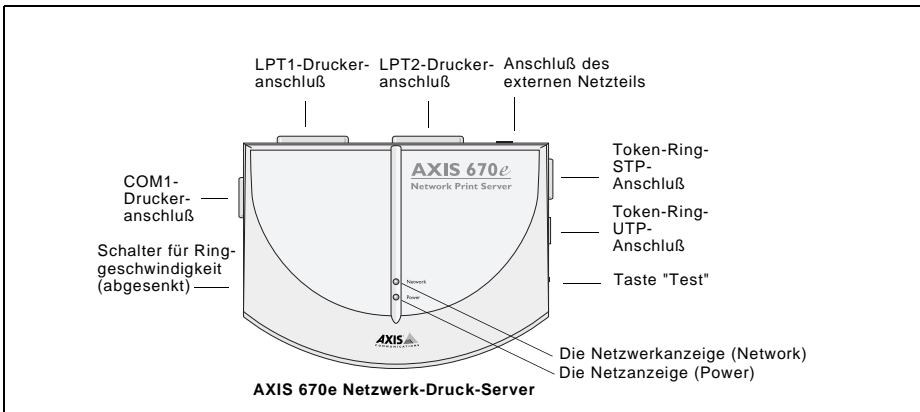
### Der Druck-Server AXIS 670



### Der Druck-Server AXIS 570e



### Der Druck-Server AXIS 670e



## Lieferumfang

Packen Sie alle gelieferten Artikel aus, und überprüfen Sie sie anhand der folgenden Checkliste. Falls etwas fehlt oder beschädigt ist, wenden Sie sich bitte an Ihren Händler. Das gesamte Verpackungsmaterial ist recycling-fähig.

Hardware	Modellvariante	Bestellnummer	
Druck-Server	AXIS 570	0056-1	
	AXIS 670	0057-1	
	AXIS 570e	0080-2	
	AXIS 670e	0057-6	
Netzteil-Typ	AXIS 570, AXIS 670 und AXIS 670e (PS-B)	Europa	13267
		Großbritannien	13268
		Australien	13269
		USA	13270
		Japan	13936
	AXIS 570e (PS-D)	Europa	14233
		Großbritannien	14234
		Australien	14255
		USA	14253
		Japan	14254
Medien	Titel	Bestellnummer	
CD-ROM	AXIS Online-CD	Ausgabe Nr. 5.2 und höher	
Gedruckte Dokumentation	AXIS 570/670 Bedienungsanleitung	16456	
	Produktbroschüre	14412	
Sonderzubehör	Beschreibung	Bestellnummer	
Kabel	Serielles Druckerkabel	13281	
	Paralleles Druckerkabel	13360	
Kits	Kit für Laden des Flash-Speichers	0041-4	

## AXIS Online-CD

Mit der AXIS Online-CD steht Ihnen ein bedienungsfreundlicher elektronischer Katalog zur Verfügung, der die neuesten AXIS-Dienstprogramme, aktuelle Produkt-Software, White Papers, Benutzerdokumentation, Technische Handbücher etc. umfaßt. Die Online-CD kann in allen von Axis unterstützten Rechnerumgebungen verwendet werden.

Sie können sich den Inhalt der AXIS Online-CD mit dem Adobe Reader oder einem HTML-fähigen Programm ansehen. Allerdings liegen alle Dokumente auf der CD im PDF-Format vor.

### Hinweis:

Falls der Adobe Acrobat Reader 3.0 noch nicht auf Ihrem System installiert ist, laden Sie ihn herunter, indem Sie auf die Schaltfläche Acrobat Reader auf der Startseite der AXIS Online-CD klicken.

Sollten Sie kein CD-ROM-Laufwerk zur Verfügung haben, setzen Sie sich bitte mit dem nächsten Händler in Verbindung, um Disketten mit der AXIS Utilities-Software sowie gedruckte Versionen der entsprechenden Dokumentation zu erhalten.

Sie haben auch die Möglichkeit, Ihre eigenen AXIS-Dienstprogrammdisketten von der Oberfläche der AXIS Online-CD aus zu erstellen.

## Anschluß des Druckers an das Netzwerk

Befolgen Sie die untenstehenden Anweisungen, um einen Drucker an das Netzwerk anzuschließen:

1. Schalten Sie den Drucker aus, und trennen Sie den AXIS 570/670 vom externen Netzteil.
2. Notieren Sie die auf dem Aufkleber an der Unterseite des AXIS 570/670 angegebene Seriennummer. Sie benötigen diese Nummer bei der Netzwerkkonfiguration.

### Hinweis:

Jeder AXIS 570/670 ist mit einer eindeutigen Knotenadresse vorkonfiguriert, die mit der Seriennummer identisch ist.

3. Schließen Sie den Drucker mit einem geeigneten Druckerkabel an den Anschluß LPT1, LPT2 oder COM1 des AXIS 570/670 an.
4. Schließen Sie den AXIS 570/670 mit den geeigneten Kabeln, die unter *Tabelle 1: Modellübersicht*, auf Seite 3 angegeben sind, an das Netzwerk an.
5. *Nur für den AXIS 670 und den AXIS 670e*: Stellen Sie je nach Token-Ring-Netzwerk den Ringgeschwindigkeitsschalter auf 4 oder 16.
6. Schalten Sie den Drucker ein, und schließen Sie das externe Netzteil an den AXIS 570/670 an. Die Netzanzeige leuchtet auf. Wenn die Netzwerkanzeige zu blinken beginnt, ist der AXIS 570/670 korrekt an das Netzwerk angeschlossen.

- Drücken Sie die Taste "Test" am AXIS 570/670, und lassen Sie sie wieder los. Es wird nun eine Testseite ausgedruckt. Wenn der AXIS 570/670 korrekt an den Drucker angeschlossen ist, wird die interne Testseite ausgedruckt.

## Zuweisen einer IP-Adresse

Um eine Verbindung mit dem TCP/IP-Netzwerk herstellen zu können, müssen Sie dem AXIS 570/670 eine IP-Adresse zuweisen. Wählen Sie hierzu das geeignete Verfahren aus der untenstehenden Tabelle aus:

	Verfügbarkeit der Server-Plattform		Kommentare
	UNIX	Windows	
<b>ARP</b>	X	X	Bei diesem Verfahren muß die IP-Adresse für jedes neue Gerät einzeln heruntergeladen werden. Kann nicht in Verbindung mit Routern verwendet werden.
<b>RARP</b>	X		Lädt die IP-Adresse automatisch auf jedes Gerät herunter.
<b>BOOTP</b>	X		Ähnlich wie RARP, kann jedoch im gesamten Netzwerk betrieben werden.
<b>DHCP</b>	X	X	Gestattet die automatische, aber temporäre Zuweisung von IP-Adressen aus einem zentralen Pool.
<b>AXIS IP Installer</b>		X	Ein Axis Software-Tool, das die IP-Adresse für jedes Gerät einstellt.

**Hinweis:**

Weitere Informationen zur Einstellung der IP-Adresse in Macintosh-Umgebungen finden Sie unter *Festlegen der IP-Adresse* auf Seite 31.

Alle Methoden werden standardmäßig aktiviert. Dies bedeutet, daß der AXIS 570/670 bei Ausführung eines DHCP-Servers im Netzwerk eine IP-Adresse erhält, unmittelbar nachdem Sie eine Verbindung zum Netzwerk hergestellt haben.

Da der ARP-Befehl in allen unterstützten Umgebungen zur Verfügung steht, wird er in der folgenden Tabelle ausführlicher beschrieben. Eine umfassendere Beschreibung der anderen Verfahren finden Sie im AXIS 570/670 Benutzerhandbuch.

**Druck-Server AXIS 570 und AXIS 570e:**

	Syntax	Beispiel
<b>Win 95, 98 und NT</b>	arp -s <Internet-Adresse> <Ethernet-Adresse> ping <Internet-Adresse> arp -d <Internet-Adresse>	arp -s 192.168.3.191 00-40-8c-10-00-86 ping 192.168.3.191 arp -d <192.168.3.191>
<b>UNIX</b>	arp -s <Host-Name> <Ethernet-Adresse> temp ping <Host-Namen>	arp -s nps-name 00:40:8c:10:00:86 temp ping nps-name

IBM AS/400  
IBM Mainframe  
Windows  
NetWare  
OS/2  
Macintosh  
UNIX



## Druck-Server AXIS 670 und AXIS 670e:

	Syntax	Beispiel
<b>Win 95, 98 und NT</b>	arp -s 802.5 <Internet-Adresse> <Knoten-Adresse> ping <Internet-Adresse> arp -d <Internet-Adresse>	arp -s 802.5 192.168.3.191 00-02-31-48-00-61 ping 192.168.3.191 arp -d <192.168.3.191>
<b>UNIX</b>	arp -s <Host-Name> <Knoten-Adresse> temp ping <Host-Name>	arp -s nps-name 00:02:31:48:00:61 temp ping nps-name

Wenn Sie Host-Namen verwenden, können Sie der IP-Adresse einen eindeutigen Host-Namen zuweisen. Weitere Anleitungen zur Durchführung der erforderlichen Schritte auf Ihrem System finden Sie in den Systemhandbüchern oder dem Handbuch für den Netzwerkverwalter.

Der AXIS 570/670 unterstützt WINS (Windows Internet Name Service). Dieser Dienst wird empfohlen, wenn die IP-Adresse mit DHCP in Windows NT-Umgebungen eingerichtet wird.

## SNA-Druck in einer AS/400-Umgebung

### Wichtig!

Wenn Sie mit OS/400 Version 3 Release 1 oder einer höheren Version arbeiten, wird der AS/400-Host im 5494-Steuereinheit-Modus automatisch konfiguriert. In diesem Kapitel finden Sie eine Beschreibung des automatisch ablaufenden Konfigurationsvorgangs.

Informationen zur manuellen Konfiguration entnehmen Sie bitte dem Technischen Handbuch zum AXIS Netzwerk-Druck-Server (auf der AXIS Online-CD enthalten) und/oder den technischen Hinweisen auf der Axis-Homepage im Internet.

## Konfiguration des AS/400-Host-Systems

Gehen Sie folgendermaßen vor, um zu überprüfen, ob der AS/400-Host korrekt für SNA-Druck konfiguriert ist:

1. Geben Sie in der AS/400-Befehlszeile den Befehl **DSPNETA** ein. Notieren Sie sich die Werte der Parameter `Local network ID` und `Default local location`, um sie später griffbereit zu haben. Drücken Sie die Taste F3.
2. Geben Sie **DSPLIND xxxxxxxxxxxx** ein, wobei **xxxxxxxxxxx** für den Namen steht, der Ihrer LAN-Zeilenbeschreibung für den AXIS 570/670 zugewiesen wurde. Wenn Sie den Namen der Zeilenbeschreibung nicht kennen, geben Sie den Befehl **WRKCFGSTS \*LIN** ein, um sich eine Liste aller Zeilenbeschreibungen des Systems anzeigen zu lassen.
3. Drücken Sie die Taste F11, um sich die Schlüsselwörter anzeigen zu lassen.
4. Notieren Sie sich die Werte der Parameter `Local adapter address (ADPTADR)` und `Maximum Controllers (MAXCTL)`, um sie später griffbereit zu haben. Drücken Sie die Eingabetaste, um sich die aktiven Wähl-Controller anzeigen zu lassen, und stellen Sie sicher, daß die Anzahl der Controller den Wert `MAXCTL` nicht übersteigt.

5. Drücken Sie wiederholt die Eingabetaste, um sich die SSAP-Liste anzeigen zu lassen. Vergewissern Sie sich, daß mindestens ein SSAP-Eintrag für SNA reserviert ist. Notieren Sie sich abschließend den SSAP-Wert für diesen Eintrag.
6. Drücken Sie wiederholt die Eingabetaste, um sich den Parameter `Autocreate controller (AUTOCRTCTL)` anzeigen zu lassen. Stellen Sie sicher, daß für den Parameter `AUTOCRTCTL` der Wert `*YES` eingestellt ist. Drücken Sie die Taste F3, um zur Befehlszeile zurückzukehren.
7. Geben Sie den Befehl `WRKSYSVAL` ein. Suchen Sie nach den Parametern `QAUTOCFG` und `QAUTORMT`, und überprüfen Sie, ob sie die Einstellung `ON(1)` aufweisen. Drücken Sie die Taste F3.
8. Geben Sie in der Befehlszeile den Befehl `DSPMODD QRMTWSC` ein, um zu überprüfen, ob die Modusbeschreibung auf Ihrem System vorhanden ist. Drücken Sie die Taste F3. Weitere Informationen zum `QRMTWSC`-Modus finden Sie im *AXIS 570/670 Benutzerhandbuch*.
9. Geben Sie `DSPUSRPRF QUSER` ein. Stellen Sie sicher, daß für `QUSER` Status die Option `*ENABLED` aktiviert ist und daß für den Parameter "Maximum Storage Allowed" die Einstellung `*NOMAX` gewählt wurde. Drücken Sie die Taste F3.
10. Geben Sie den Befehl `WRKCFGSTS *CTL xxxx*` ein, wobei `xxxx` für die ersten 4 Zeichen des LU-Namens des *AXIS 570/670* steht. Mit diesem Befehl löschen Sie alle bisher erstellten Controller- und Gerätebeschreibungen Ihres *AXIS 570/670*. Löschen Sie zunächst die Gerätebeschreibungen (eingezogener Text) und anschließend die Controller-Beschreibungen. Sie können eine Testseite ausdrucken, wenn Sie den LU-Namen des *AXIS 570/670* nicht genau wissen.

## Konfiguration des **AXIS 570/670**

### Wichtig!

Bevor Sie den Anweisungen in diesem Kapitel folgen, müssen Sie dem *AXIS 570/670* mit Hilfe eines der unter *Zuweisen einer IP-Adresse* auf Seite 7 vorgestellten Verfahren zunächst eine IP-Adresse zuweisen. Wenn Ihr Netzwerk das Protokoll `TCP/IP` nicht unterstützt, können Sie den *AXIS 570/670* mit dem Installations-Tool *AXIS Netpilot™* konfigurieren.

Gehen Sie bei der Konfiguration des *AXIS 570/670* mit Hilfe eines Web-Browsers folgendermaßen vor:

1. Konfigurieren Sie das *AS/400*-Host-System unter Verwendung eines der auf Seite 8 beschriebenen Verfahren.
2. Starten Sie einen Web-Browser, z. B. *Internet Explorer* oder *Netscape Navigator*.

3. Geben Sie die IP-Adresse oder den Host-Namen des AXIS 570/670 im Standort-Feld ein, und drücken Sie die Eingabetaste. Die internen Web-Seiten des AXIS 570/670 erscheinen. Möglicherweise werden Sie zur Eingabe eines Benutzernamens und eines Paßworts aufgefordert. Standardmäßig sind die Werte *root* bzw. *pass* eingestellt.
4. Klicken Sie auf die Schaltfläche **Configuration**.
5. Wählen Sie im Header die Option **SNA**.
6. Wählen Sie aus dem Pull-down-Menü **3174/5494 Emulation Parameter** die Option "5494".
7. Geben Sie im Textfeld **Local SAP value** den SSAP-Wert ein.
8. Tragen Sie die `Local network ID` im Textfeld **Local 5494 Network Name** ein.
9. Tragen Sie die `Local adapter address` im Textfeld **Host MAC address** ein.
10. Tragen Sie die `Local network ID` im Textfeld **Host Network Name** ein.
11. Geben Sie den `Default local location` im Textfeld **Host LU Name** ein, und klicken Sie auf die Schaltfläche **Submit SNA settings**.

Je nachdem, welche Datenströme Sie gewählt haben, fahren Sie mit der Installation fort, indem Sie den entsprechenden nachstehenden Anweisungen folgen:

### **IPDS-Datenströme** (nur *AXIS 570e* und *AXIS 670e*)

1. Wählen Sie im Header **IBM IPDS Configuration**.
2. Wählen Sie aus dem Pull-down-Menü **System Language** die Systemsprache aus, und klicken Sie auf die Schaltfläche **Submit IBM IPDS Configuration settings**.
3. Wählen Sie im Header **IBM IPDS Printer Driver**.
4. Wählen Sie aus dem Pull-down-Menü **Paper Size** die Papiergröße für jeden Papierbehälter, und klicken Sie auf die Schaltfläche **Submit IBM IPDS Printer Driver settings**.
5. Wählen Sie im Header **SNA**.
6. Wählen Sie aus dem Pull-down-Menü **Logical unit data stream** eine IPDS-Druckeremulation, die für den logischen Drucker geeignet ist, den Sie einsetzen möchten. Wenn Sie mit mehreren logischen Druckern arbeiten, müssen alle zugehörigen logischen Einheitendaten eingestellt sein.
7. Setzen Sie den Parameter der Optionsschaltfläche **Automatic link establishment (dialing)** auf den Wert "Yes", und klicken Sie auf die Schaltfläche **Submit SNA settings**.

### **SCS-Datenströme**

1. Wählen Sie im Header **IBM BASIC CONFIGURATION**.
2. Wählen Sie aus dem Pull-down-Menü **System Language** die Systemsprache aus.

3. Wählen Sie aus dem Pull-down-Menü **Printer Emulation** eine Twinaxial-Druckemulation, und klicken Sie auf die Schaltfläche **Submit IBM BASIC CONFIGURATION settings**.
4. Wählen Sie im Header **IBM PRINTER DRIVER**.
5. Stellen Sie sicher, daß der Parameter **Printer Driver** mit Ihrem Drucker übereinstimmt, und klicken Sie auf die Schaltfläche **Submit IBM PRINTER DRIVER settings**.
6. Wählen Sie im Header **IBM PAGE FORMAT**.
7. Wählen Sie die geeigneten Seiteneinstellungen, und klicken Sie auf die Schaltfläche **Submit IBM PAGE FORMAT settings**.
8. Wählen Sie im Header **SNA** .
9. Setzen Sie den Parameter der Optionsschaltfläche **Automatic link establishment (dialing)** auf den Wert "Yes", und klicken Sie auf die Schaltfläche **Submit SNA settings**.

## Überprüfen der Kommunikationsverbindung

1. Geben Sie in der AS/400-Befehlszeile den Befehl **WRKCFGSTS \*CTL xxxxx\*** ein, wobei **xxxxx** für die ersten vier Zeichen des LU-Namens des AXIS 570/670 steht. Er werden die folgenden Komponenten angezeigt:
  - Ein APPC-Controller, dessen Name mit dem LU-Namen des AXIS 570/670 identisch ist.
  - Ein APPC-Gerät, dessen Name mit dem LU-Namen des AXIS 570/670 identisch ist, eine Kontrollsituation (QRMTWSC) sowie die derzeit aktiven (Standardwert = 3) Druckersitzungen (QRMTWSC).
  - Ein Twinaxial-Controller mit dem Namen xxxxxRMT, wobei xxxxx für die ersten fünf Zeichen des LU-Namens des AXIS 570/670 steht.
  - Drei Twinaxial-Drucker mit dem Namen xxxxpRT0z, wobei xxxx für die ersten vier Zeichen des LU-Namens des AXIS 570/670 und z für die Druckernummer steht.

Alle Elemente sollten nun den Status **ACTIVE** oder **VARIED ON** aufweisen.
2. Geben Sie in der AS/400-Befehlszeile den Befehl **STRPRTWTR xxxxpRT01** ein, wobei **xxxxxpRT01** für den Namen des Druckers steht. Dadurch wird der Editor für diesen Drucker gestartet.
3. Drücken Sie einmal die Taste "Test" des AXIS 570/670, um eine Testseite auszudrucken. Stellen Sie sicher, daß der SNA-Status auf der Testseite entweder als **Idle**, **Actv** oder **LU-1** definiert ist.

## TN5250E-Druck in einer AS/400-Umgebung

### Vorbereitungen:

Stellen Sie sicher, daß der AS/400-Host OS/400 V3R2 oder höher ausführt und daß die TCP/IP-Unterstützung installiert und konfiguriert ist.

Vergewissern Sie sich, daß die neuesten PTFs installiert sind. Informationen zu den zu verwendenden PTFs erhalten Sie im Internet unter <http://as400service.rochester.ibm.com/as4sde/nas4apar.nsf/nas4aparhome>.

### Konfiguration des AS/400-Host-Systems

Gehen Sie folgendermaßen vor, um zu überprüfen, ob der AS/400-Host korrekt für den TN5250E-Druck konfiguriert ist:

- Geben Sie in der AS/400-Befehlszeile den Befehl **DSPSYSVAL QAUTOVRT** ein. Vergewissern Sie sich, daß der Wert des Parameters QAUTOVRT größer als die Anzahl der automatisch konfigurierten virtuellen Geräte in Ihrem AS/400-System ist.

### Konfiguration des AXIS 570/670

Gehen Sie bei der Konfiguration des AXIS 570/670 für den TN5250E-Druck mit Hilfe eines Web-Browsers folgendermaßen vor:

1. Starten Sie einen Web-Browser, z. B. Internet Explorer oder Netscape Navigator.
2. Geben Sie die IP-Adresse oder den Host-Namen des AXIS 570/670 im Standort-Feld ein, und drücken Sie die Eingabetaste. Die internen Web-Seiten des AXIS 570/670 erscheinen. Möglicherweise werden Sie zur Eingabe eines Benutzernamens und eines Paßworts aufgefordert. Standardmäßig sind die Werte *root* bzw. *pass* eingestellt.
3. Klicken Sie auf die Schaltfläche **Configuration**.
4. Vergewissern Sie sich, daß IP-Adresse, Teilnetzmaske und Standard-Router auf die für Ihr Netzwerk geeigneten Werte eingestellt sind.
5. Wählen Sie im Header **IBM BASIC CONFIGURATION**.
6. Wählen Sie aus dem Pull-down-Menü **System Language** die Systemsprache aus.
7. Wählen Sie aus dem Pull-down-Menü **Printer Emulation** die Option "3812\_TX", und klicken Sie auf die Schaltfläche **Submit IBM BASIC CONFIGURATION settings**.
8. Wählen Sie im Header **IBM PRINTER DRIVER**.
9. Stellen Sie sicher, daß der Parameter **Printer Driver** mit Ihrem Drucker übereinstimmt, und klicken Sie auf die Schaltfläche **Submit IBM PRINTER DRIVER settings**.
10. Wählen Sie im Header **IBM PAGE FORMAT**.

11. Wählen Sie die geeigneten Seiteneinstellungen, und klicken Sie auf die Schaltfläche **Submit IBM PAGE FORMAT settings**.
12. Wählen Sie im Header **TN5250E**.
13. Geben Sie die IP-Adresse Ihres AS/400-Hosts im Feld **Host IP Address** ein.
14. Tragen Sie in das Feld **Printer Name** einen Druckernamen Ihrer Wahl ein. Dieser Name kann sowohl Buchstaben als auch Ziffern enthalten, muß jedoch mit einem Buchstaben beginnen. Maximal 10 Zeichen sind möglich.
15. Geben Sie die Telnet-Anschlußnummer des AS/400-Hosts in das Feld **Port** ein. In den meisten Umgebungen kann die Standardanschlußnummer (23) verwendet werden.
16. Wählen Sie im Pull-down-Menü **Logical Printer** den logischen Drucker aus, mit dem Sie arbeiten möchten.
17. Setzen Sie den Parameter **Auto Connect** auf den Wert ON.
18. Wiederholen Sie die Schritte 13-17 für jede Sitzung, die konfiguriert werden soll.
19. Klicken Sie auf die Schaltfläche **Submit TN5250E settings**, um die TN5250E-Sitzungen zu initialisieren.

## Überprüfen der Kommunikationsverbindung

1. Geben Sie in der AS/400-Befehlszeile den Befehl **WRKCFGSTS \*DEV xxxx\*** ein, wobei **xxxx** für die ersten vier Zeichen des Druckernamens steht. Es wird eine Liste der Drucker angezeigt. Stellen Sie sicher, daß ein virtueller Drucker aktiv ist.
2. Senden Sie einen Druckbefehl an diesen Drucker, um die Integrität der Kommunikationsverbindung zu überprüfen.

## AS/400-IPDS-Druck über PPR/PPD

---

### Hinweis:

IPDS wird nur vom AXIS 570e und vom AXIS 670e Druck-Server unterstützt.

### Vorbereitungen:

Stellen Sie sicher, daß der AS/400-Host OS/400 V3R6 oder höher ausführt und daß die TCP/IP-Unterstützung installiert und konfiguriert ist.

Vergewissern Sie sich, daß die neuesten PTFs installiert sind. Informationen zu den zu verwendenden PTFs erhalten Sie im Internet unter <http://as400service.rochester.ibm.com/as4sde/nas4apar.nsf/nas4aparhome>.

## Konfiguration des AXIS 570e/670e

Gehen Sie bei der Konfiguration des AXIS 570e/670e mit Hilfe eines Standard-Web-Browsers folgendermaßen vor:

1. Starten Sie einen Web-Browser, z. B. Internet Explorer oder Netscape Navigator.
2. Geben Sie die IP-Adresse oder den Host-Namen des AXIS 570e/670e im Standort-Feld ein, und drücken Sie die Eingabetaste. Die internen Web-Seiten des AXIS 570e/670e erscheinen. Möglicherweise werden Sie zur Eingabe eines Benutzernamens und eines Paßworts aufgefordert. Standardmäßig sind die Werte *root* und *pass* eingestellt.
3. Klicken Sie auf die Schaltfläche **Configuration**.
4. Wählen Sie im Header **TCP/IP**.
5. Die Reverse Telnet-Parameter PR1, PR2 und PR3 sind standardmäßig für IPDS-Datenströme eingestellt, die ein IBM 4028-Druckermodell 1 an den Anschlußnummern 5001, 5002 bzw. 5003 emulieren. Ist es erforderlich, eine Anschlußnummer zu ändern, geben Sie eine neue Nummer im Textfeld ein und klicken auf die Schaltfläche **Submit TCP/IP settings**. Andernfalls sind keine Einstellungen vorzunehmen.
6. Wählen Sie im Header **IBM IPDS Configuration settings**.
7. Wählen Sie aus dem Pull-down-Menü **IPDS System Language** die Systemsprache aus.
8. Klicken Sie auf die Schaltfläche **Submit IBM IPDS Configuration settings**.
9. Wählen Sie im Header **IBM IPDS PRINTER DRIVER**.
10. Wählen Sie die geeigneten Seiteneinstellungen, und klicken Sie auf die Schaltfläche **Submit IBM IPDS PRINTER DRIVER settings**.

## Konfiguration des AS/400-Host-Systems

Zur Konfiguration des AS/400-Host-Systems müssen Sie:

- eine PSF-Konfiguration erstellen,
- eine Druckerbeschreibung erstellen.

### Erstellen einer PSF-Konfiguration

Gehen Sie folgendermaßen vor, um eine PSF-Konfiguration zu erstellen:

1. Geben Sie den Befehl **CRTPSFCFG** ein.
2. Drücken Sie die Taste F11, um sich die Schlüsselwörter anzeigen zu lassen.

3. Wählen Sie für die PSF-Konfiguration einen Namen aus, und geben Sie ihn in die Zeile `PSF configuration (PSFCFG)` ein. Dieser Name kann sowohl Buchstaben als auch Ziffern enthalten, muß jedoch mit einem Buchstaben beginnen. Maximal 10 Zeichen sind möglich.
4. Geben Sie in der Zeile `Library` den Ausdruck `QGPL` ein.
5. Geben Sie in der Zeile `IPDS pass through (IPDSPASTHR)` `*YES` ein.
6. Tragen Sie in die Zeile `Activate release timer (ACTRLSTMR)` den Ausdruck `*NORDYF` ein.
7. Tragen Sie in die Zeile `Release timer (RLSTMR)` den Ausdruck `*NOMAX` ein.
8. Drücken Sie die Eingabetaste, um die PSF-Konfiguration zu erstellen.

**Erstellen einer Druckerbeschreibung**

Gehen Sie folgendermaßen vor, um eine Druckerbeschreibung zu erstellen:

1. Geben Sie den Befehl `CRTDEVPRT` ein.
2. Wählen Sie einen Namen für den Drucker aus, und geben Sie ihn in der Zeile `Device Description (DEVD)` ein. Dieser Name kann sowohl Buchstaben als auch Ziffern enthalten, muß jedoch mit einem Buchstaben beginnen. Maximal 10 Zeichen sind möglich.
3. Tragen Sie in die Zeile `Device class (DEVCLS)` den Ausdruck `*LAN` ein.
4. Tragen Sie in die Zeile `Device type (TYPE)` den Ausdruck `*IPDS` ein.
5. Geben Sie in der Zeile `Device model (MODEL)` den Wert `0` ein.
6. Geben Sie in der Zeile `LAN attachment (LANATTACH)` `*IP` ein.
7. Tragen Sie in der Zeile `Port number (PORT)` eine Anschlußnummer ein. Die Standardanschlußnummern finden Sie in der untenstehenden Tabelle:

Port-Nummer	Datenstrom/ IPDS-Drucker-Emulation	Logisches Druckerziel
5001	IPDS_4028_1	PR1
5002	IPDS_4028_1	PR2
5003	IPDS_4028_1	PR3

8. Geben Sie in der Zeile `Font Identifier (FONT)` eine FGID-Nummer ein. Eine Liste aller unterstützten FGIDs finden Sie im Benutzerhandbuch des AXIS 570/670.
9. Definieren Sie den `Remote location (RMTLOCNAME)`. Verwenden Sie die IP-Adresse des AXIS 570e/670e.



10. Tragen Sie den Namen der zuvor erstellten PSF-Konfiguration in der Zeile `User-defined object (USRDFNOBJ): Object` ein.
11. Geben Sie die Bibliothek der zuvor erstellten PSF-Konfiguration in der Zeile `User-defined object (USRDFNOBJ): Library` ein.
12. Geben Sie in der Zeile `User-defined object (USRDFNOBJ): Object type` den Ausdruck `*PSFCFG` ein.
13. Drücken Sie die Eingabetaste, um die Druckerbeschreibung zu erstellen.

## Überprüfen der Verbindung

Überprüfen Sie die Verbindung, indem Sie einen Druckauftrag an den AXIS 570e/670e schicken. Gehen Sie dazu folgendermaßen vor:

1. Geben Sie in der AS/400-Befehlszeile den Befehl `WRKCFGSTS *DEV AX570PR1` ein, um den zuvor erzeugten Drucker anzuzeigen. Der Status des Druckers sollte `VARIED OFF` sein.
2. Wechseln Sie den Drucker, indem Sie im Feld `Opt` den Wert 1 eingeben. Drücken Sie die Eingabetaste.
3. Drücken Sie die Funktionstaste F5, um die Anzeige zu aktualisieren. Der Drucker sollte jetzt `VARIED ON` sein.
4. Starten Sie den Druckerschreiber, indem Sie in der AS/400-Befehlszeile den Befehl `STRPRTWTR AX570PR1` eingeben. Drücken Sie die Eingabetaste.
5. Drücken Sie die Funktionstaste F5, um die Anzeige zu aktualisieren. Der Drucker sollte jetzt die Einstellung `ACTIVE/WRITER` aufweisen.
6. Senden Sie an diesen Drucker einen Druckbefehl. Ein erfolgreicher Ausdruck bestätigt die Kommunikationsverbindung zwischen dem AS/400 und dem AXIS 570e/670e.

### Hinweis:

Im oben gezeigten Beispiel wird der logische Drucker PR1 verwendet und der Ausdruck an die Zieladresse AX570PR1 geleitet.

Der AXIS 570e/670e ist nun für den Druck in einer AS/400-Umgebung bereit.

## SNA-Druck in einer Mainframe-Umgebung

### Konfiguration des Mainframe-Host-Systems für SNA-Druck

1. Bestimmen Sie eine VTAM Major Node Definition für die Definitionen des Druck-Servers. Wird ein mit einem Kanal verbundener 3174 als Gateway zum Host eingesetzt, so lautet diese Definition in der Regel Local Major Node. Wenn Sie einen mit einem entfernten System verbundenen Gateway über einen 37X5-Kommunikations-Controller oder einen mit einem LAN verbundenen 3172 verwenden, werden Sie mit einer Switched Major Node-Definition arbeiten.
2. Fügen Sie die PU- und die LU-Definitionen des Druck-Servers zur Hauptknoten-Definition hinzu.

**Hinweis:**

Für Switched Major Node-Definitionen müssen Sie:

- die Einträge IDBLK (Standardwert = E07) und IDNUM (Standardwert = letzte 5 Ziffern der MAC-Adresse des 570/670) zur PU-Definition hinzufügen.
- mit Hilfe der vollständigen zwölfstelligen MAC-Adresse des Geräts eine PATH-Definition kodieren.

**Beispiel:**

Ein AXIS 670 mit der MAC-/Knotenadresse 000231B80937 wird definiert als:

```
PA6701 PATH DIALNO=0104000231B80937, GID=1, PID=1, GRPNM=gggggg
```

3. Stellen Sie sicher, daß die entsprechenden Einträge für VTAM Logon-mode verfügbar sind und daß die geeigneten LU-Sitzungstypen (LU1 oder LU3) verwendet werden.
4. Wählen Sie Vary ACTive für die VTAM Major Node-Definition für den AXIS 570/670.

### Konfiguration des AXIS 570/670 für SNA-Druck

**Wichtig!**

Bevor Sie den Anweisungen in diesem Kapitel folgen können, müssen Sie dem AXIS 570/670 unter Verwendung eines der unter Zuweisen einer IP-Adresse auf Seite 7 vorgestellten Verfahren zunächst eine IP-Adresse zuweisen. Falls Ihr Netzwerk TCP/IP nicht unterstützt, können Sie den AXIS 570/670 mit Hilfe von AXIS Netpilot konfigurieren.

Gehen Sie bei der Konfiguration des AXIS 570/670 mit Hilfe eines Web-Browsers folgendermaßen vor:

1. Starten Sie einen Web-Browser, z. B. Internet Explorer oder Netscape Navigator.
2. Geben Sie die IP-Adresse oder den Host-Namen des AXIS 570/670 in das Standort-Feld ein, und drücken Sie die Eingabetaste. Die internen Web-Seiten des AXIS 570/670 erscheinen. Möglicherweise werden Sie zur Eingabe eines Benutzernamens und eines Paßworts aufgefordert. Standardmäßig sind die Werte *root* bzw. *pass* eingestellt.
3. Klicken Sie auf die Schaltfläche **Configuration**.

4. Wählen Sie im Header die Option **SNA**.
5. Wählen Sie aus dem Pull-down-Menü **3174/5494 Emulation Parameter** die Option "3174".
6. Geben Sie im Textfeld **Local SAP value** den SSAP-Wert ein.
7. Tragen Sie im Textfeld **Host MAC address** die Gateway-MAC/LAA-Adresse für die Verbindung zwischen LAN und Host ein.
8. Geben Sie den Host-SSAP-Wert im Textfeld **Host SAP value** ein.
9. Tragen Sie in das Textfeld **Local node ID** die Knotenidentifizierung xxxnnnnn ein, wobei xxx für IDBLK und nnnnn für IDNUM steht. Diese Werte müssen mit den Einträgen übereinstimmen, die bei der VTAM PU-Konfiguration festgelegt wurden.
10. Klicken Sie auf die Schaltfläche **Submit SNA settings**.

Je nachdem, welche Datenströme Sie gewählt haben, fahren Sie mit der Installation fort, indem Sie den entsprechenden nachstehenden Anweisungen folgen:

#### **IPDS-Datenströme** (nur *AXIS 570e* und *AXIS 670e*)

1. Wählen Sie im Header **IBM IPDS Configuration**.
2. Wählen Sie aus dem Pull-down-Menü **System Language** die Systemsprache aus, und klicken Sie auf die Schaltfläche **Submit IBM IPDS Configuration settings**.
3. Wählen Sie im Header **IBM IPDS Printer Driver**.
4. Wählen Sie aus dem Pull-down-Menü **Paper Size** die Papiergröße für jeden Papierbehälter, und klicken Sie auf die Schaltfläche **Submit IBM IPDS Printer Driver settings**.
5. Wählen Sie im Header **SNA**.
6. Setzen Sie den Parameter der Optionsschaltfläche **Automatic link establishment (dialing)** auf den Wert "Yes", und klicken Sie auf die Schaltfläche **Submit SNA settings**.

#### **SCS-Datenströme**

1. Wählen Sie im Header **IBM BASIC CONFIGURATION**.
2. Wählen Sie aus dem Pull-down-Menü **System Language** die Systemsprache aus.
3. Wählen Sie aus dem Pull-down-Menü **Printer Emulation** eine Koaxial-Druckeremulation.
4. Klicken Sie auf die Schaltfläche **Submit IBM BASIC CONFIGURATION settings**.
5. Wählen Sie im Header **IBM PRINTER DRIVER**.
6. Stellen Sie sicher, daß der Parameter **Printer Driver** mit Ihrem Drucker übereinstimmt, und klicken Sie auf die Schaltfläche **Submit IBM PRINTER DRIVER settings**.

7. Wählen Sie im Header **IBM PAGE FORMAT**.
8. Wählen Sie die geeigneten Seiteneinstellungen, und klicken Sie auf die Schaltfläche **Submit IBM PAGE FORMAT settings**.
9. Wählen Sie im Header **SNA**.
10. Setzen Sie den Parameter der Optionsschaltfläche **Automatic link establishment (dialing)** auf den Wert "Yes", und klicken Sie auf die Schaltfläche **Submit SNA settings**.

## Überprüfen der Kommunikationsverbindung

1. Schalten Sie den Druck-Server ein, und warten Sie zwei Minuten.
2. Drücken Sie die Taste "Test" des AXIS 570/670 einmal, um eine Testseite auszudrucken, und stellen Sie sicher, daß für den SNA-Status `Idle`, `Actv`, `LU-1` oder `LU-3` eingestellt ist.

Der AXIS 570/670 ist nun für den Einsatz in einer SNA-Umgebung bereit.

### Hinweis:

Falls am entfernten Standort (des Druck-Servers) andere LAN-Medien verwendet werden als am Host-Standort (z. B. Entferntes LAN = Ethernet- und Host-LAN = Token-Ring), müssen die Definitionen der MAC-Adressen wie folgt geändert werden:

#### Änderungen für den Druck-Server:

Die Host-MAC-Adresse (`HI_MAC_ADDR`) des AXIS 570/670 muß für jedes Byte in Bit-Reihenfolge umgekehrt werden.

Lautet die Host-Adresse beispielsweise `08005AB77D49`, so wird diese Adresse zu `10005AEDBE92` konvertiert.

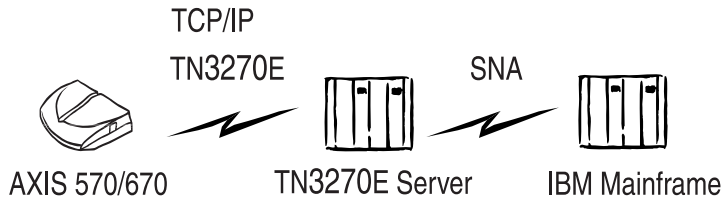
#### Änderungen für den Host:

Die erforderlichen Änderungen für den Host sind abhängig von der VTAM-Definition für den Hauptknoten, an dem sich die Druck-Server-Definition befindet.

- Fall 1 - Die VTAM Major Node-Definition ist ein Switched Major Node.  
Die MAC-Adresse des AXIS 570/670 muß im PATH-Eintrag in Bit-Reihenfolge umgekehrt werden. Ein AXIS 570 mit der MAC-/Knotenadresse `00408C1B06D4` wird mit Hilfe der MAC-/Knotenadresse `000231D8602B` folgendermaßen definiert:  
`PA5701 PATH DIALNO=0104000231D8602B, GID=1, PID=1, GRPNM=gggggg`
- Fall 2 - Die VTAM Major Node-Definition ist ein Local Major Node.  
Wird ein mit dem Kanal verbundener Controller als Gateway zum Host verwendet, so wird die MAC-Adresse des AXIS 570/670 im Gateway konfiguriert. Die Adresse muß wie oben in Fall 1 beschrieben umgekehrt werden.

## TN3270E-Druck in einer Mainframe-Umgebung

Die Verbindung zwischen dem AXIS 570/670 und dem Mainframe-Host wird über einen TN3270E-Server hergestellt, der das Transportprotokoll TCP/IP für die unterstützten Datenströme verwendet (siehe Abbildung unten):



Die Konfiguration wird daher in diesem Kapitel in drei Abschnitten beschrieben:

### Konfiguration des Mainframe-Hosts

Schlagen Sie in der Dokumentation Ihres TN3270E-Servers nach, und vergewissern Sie sich, daß die richtigen VTAM-Host-System-Definitionen für die SNA-Verbindung zwischen Mainframe und TN3270E-Server eingestellt sind.

### Konfiguration des AXIS 570/670

Gehen Sie bei der Konfiguration des AXIS 570/670 mit Hilfe eines Web-Browsers folgendermaßen vor:

1. Starten Sie einen Web-Browser, z. B. Internet Explorer oder Netscape Navigator.
2. Geben Sie die IP-Adresse oder den Host-Namen des AXIS 570/670 im Standort-Feld ein, und drücken Sie die Eingabetaste. Die internen Web-Seiten des AXIS 570/670 erscheinen. Möglicherweise werden Sie zur Eingabe eines Benutzernamens und eines Paßworts aufgefordert. Standardmäßig sind die Werte *root* bzw. *pass* eingestellt.
3. Klicken Sie auf die Schaltfläche **Configuration**.
4. Wählen Sie im Header **TN3270E**.
5. Geben Sie die IP-Adresse Ihres TN3270E-Servers im Feld **Server IP Address** ein.
6. Tragen Sie den Druckernamen in das Feld **Printer name** ein. Dieser Name kann sowohl Buchstaben als auch Ziffern enthalten, muß jedoch mit einem Buchstaben beginnen. Maximal sind 8 Zeichen möglich. Dieser Name muß mit dem konfigurierten Druckernamen im TN3270E-Server identisch sein.
7. Geben Sie die Telnet-Anschlußnummer des TN3270E-Servers im Feld **Port** ein. In den meisten Umgebungen kann die Standardanschlußnummer (23) verwendet werden.
8. Wählen Sie im Pull-down-Menü **Logical Printer** den logischen Drucker aus, mit dem Sie arbeiten möchten.

9. Nur *AXIS 570e/670e*: Wählen Sie die IPDS-Druckeremulation aus dem Pull-down-Menü **IPDS printer emulation** aus.
10. Setzen Sie den Parameter **Auto Connect** auf den Wert ON.
11. Wiederholen Sie die Schritte 5-10 für jede Sitzung, die konfiguriert werden soll.

**Hinweis:**

Der AXIS 570/670 bietet Unterstützung für bis zu acht semiparallele TN3270E-Host-Sitzungen.

12. Klicken Sie auf die Schaltfläche **Submit TN3270E settings**, um die TN3270E-Sitzungen zu initialisieren.

Je nachdem, welche Datenströme Sie gewählt haben, fahren Sie mit der Installation fort, indem Sie den entsprechenden nachstehenden Anweisungen folgen:

**IPDS-Datenströme** (*nur AXIS 570e und AXIS 670e*)

1. Wählen Sie im Header **IBM IPDS Configuration**.
2. Wählen Sie aus dem Pull-down-Menü **System Language** die Systemsprache aus, und klicken Sie auf die Schaltfläche **Submit IBM IPDS Configuration settings**.
3. Wählen Sie im Header **IBM IPDS Printer Driver**.
4. Wählen Sie aus dem Pull-down-Menü **Paper Size** die Papiergröße für jeden Papierbehälter, und klicken Sie auf die Schaltfläche **Submit IBM IPDS Printer Driver settings**.
5. Klicken Sie auf die Registerkarte **TCP/IP**, und stellen Sie sicher, daß die IP-Adresse, die Teilnetzmaske und der Standard-Router für Ihr Netzwerk korrekt angegeben sind.

**SCS-Datenströme**

1. Wählen Sie im Header **IBM BASIC CONFIGURATION**.
2. Wählen Sie aus dem Pull-down-Menü **System Language** die Systemsprache aus.
3. Wählen Sie aus dem Pull-down-Menü **Printer Emulation** eine Koaxial-Druckeremulation, und klicken Sie auf die Schaltfläche **Submit IBM BASIC CONFIGURATION settings**.
4. Wählen Sie im Header **IBM PRINTER DRIVER**.
5. Stellen Sie sicher, daß der Parameter **Printer Driver** mit Ihrem Drucker übereinstimmt, und klicken Sie auf die Schaltfläche **Submit IBM PRINTER DRIVER settings**.
6. Wählen Sie im Header **IBM PAGE FORMAT**.
7. Wählen Sie die geeigneten Seiteneinstellungen, und klicken Sie auf die Schaltfläche **Submit IBM PAGE FORMAT settings**.

8. Klicken Sie auf die Registerkarte **TCP/IP**, und stellen Sie sicher, daß die IP-Adresse, die Teilnetzmaske und der Standard-Router für Ihr Netzwerk korrekt angegeben sind.

## Konfiguration eines TN3270E-Servers

In diesem Kapitel wird die Konfiguration eines *SNA-Servers von Microsoft* beschrieben.

### Hinweis:

Informationen zur Konfiguration anderer TN3270E-fähiger Server entnehmen Sie bitte dem Benutzerhandbuch des AXIS 570/670 (auf der AXIS Online-CD) und/oder den Technischen Hinweisen auf der AXIS-Homepage im Internet.

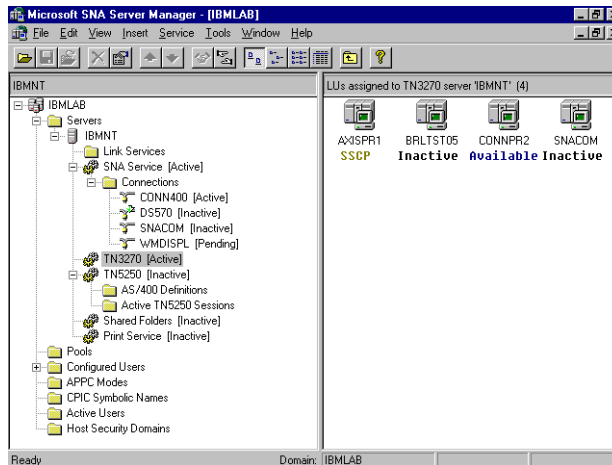
Die Kommunikation erfolgt in zwei Schritten: Zunächst wird die Verbindung zwischen dem SNA-Server und dem Host hergestellt und anschließend die Verbindung zwischen dem SNA-Server und dem AXIS 570/670:

### Schritt 1: Verbindung zwischen dem SNA-Server und dem Host

Gehen Sie folgendermaßen vor, um eine Verbindung zwischen dem SNA-Server und dem Host für den AXIS 570/670 einzurichten:

1. Starten Sie den Microsoft SNA Server Manager, und klicken Sie auf den Ordner "Servers". Das Hauptfenster des SNA Server Manager können Sie in der untenstehenden Abbildung sehen.
2. Richten Sie unter "Connections" eine neue Host-Verbindung ein. Nähere Informationen zur Konfiguration der Verbindung finden Sie in der Online-Hilfe.
3. Wählen Sie die neue Verbindung, und fügen Sie dieser Verbindung eine 3270-Anwendungs-LU (LUA) hinzu.
4. Legen Sie für die LU-Nummer die im Host definierte LU-Nummer fest.
5. Geben Sie als LU-Namen den Namen an, den Sie für den Drucker verwenden möchten. Dieser Name ist identisch mit dem Namen, den Sie für den Parameter "TN3270E Printer Name" des AXIS 570/670 gewählt haben.

6. Klicken Sie auf "OK".



Hauptfenster des SNA Server Manager

## Schritt 2: Verbindung zwischen dem SNA-Server und dem AXIS 570/670

1. Wählen Sie die neue LUA, und ziehen Sie sie mit der Maus auf die TN3270-Verbindungsdefinition (im oben gezeigten SNA Server Manager-Fenster markiert).
2. Wählen Sie die Eigenschaften der LUA.
3. Klicken Sie im Pop-up-Fenster "Properties" die Registerkarte "TN3270" an.
4. Wählen Sie die Option "Generic Printer Type".
5. Klicken Sie auf das Register "IP Address List".
6. Geben Sie die IP-Adresse des bzw. der Clients ein, die Sie dieser LU zuweisen möchten. Hierbei handelt es sich um die IP-Adresse des AXIS 570/670, d. h. um dieselbe Adresse wie im Parameter INT\_ADDR des Druck-Servers.
7. Klicken Sie auf "OK".

## Überprüfen der Kommunikation

Gehen Sie folgendermaßen vor, um die Verbindung vom AXIS 570/670 zum Mainframe-Host über den SNA-Server zu überprüfen:

1. Aktivieren Sie die Verbindung, die Sie in Schritt 2 beim Einrichten der Verbindung zwischen dem SNA-Server und dem AXIS 570/670 hergestellt haben (siehe oben). Die Verbindung sollte den Status "active" anzeigen.
2. Vergewissern Sie sich, daß die entsprechende LU im Host aktiviert ist.



3. Aktivieren Sie die TN3270-Verbindung zum AXIS 570/670. Der LUA-Status sollte nun zu SSCP wechseln.
4. Senden Sie einen Druckauftrag vom Host.

Der AXIS 570/670 ist nun betriebsbereit.

**Hinweis:**

Sie können den Status der TN3270E-Verbindung überprüfen, indem Sie über den Druck-Server eine Testseite ausdrucken. Hierzu müssen Sie die Taste "Test" einmal drücken. Stellen Sie sicher, daß in der TN3270E-Statuszeile (St:) für Ihre Server-Verbindung einer der folgenden Werte definiert ist:

- SSCP
- LU-1
- LU-3

## Mainframe-IPDS-Druck über PPR/PPD

**Hinweis:**

IPDS wird nur vom AXIS 570e und vom AXIS 670e Druck-Server unterstützt.

### Konfiguration des Mainframe-Hosts

1. Bestimmen Sie die Communication Control Unit, z. B. 3172, an MVS.
2. Ändern Sie das PSF/MVS-Startverfahren mit dem folgenden Eintrag:

**Beispiel:**

```
//WRT4317 PROC
//* The PSF/MVS TCP/IP Writer Procedure */
//* PRINTDEV
//PRT4317 CNTL
//      MGMTMODE=OUTAVAIL,
//      DISCINTV=0,
//      IPADDR='xxx.xxx.xxx.xxx',
//      PORTNO=5001,
//PRT4317 ENDCNTL
```

Beachten Sie, daß xxx . xxx . xxx . xxx für die IP-Adresse Ihres AXIS 570e/670e steht.

- Bestimmen Sie den Drucker an JES2 oder JES3.

**JES2:**

```
FSSDEF FSSNAME=FSS4317, PROC=WRT4317, HASPFSSM=HASPFSM,
PRT4317 FSS=FSS1, MODE=FSS, PRMODE=(LINE, PAGE, SOSI1),
CLASS=C, UCS=0, SEP, NOSEPDS, CKPTPAGE=100,
DRAIN, MARK, TRKCELL=YES
```

Vergewissern Sie sich, daß der Parameter PROC mit dem PROC-Namen im PSF/MVS-Startverfahren übereinstimmt.

**JES3:**

```
FSSDEF TYPE=WTR FSSNAME=FSS4317, PNAME=WRT4317, SYSTEM=SYS1, TERM=NO
DEVICE, JNAME=PRT4317, JUNIT=(,SYS1, ,OFF), FSSNAME=FSS4317,
MODE=FSS, PM=(LINE, PAGE, SOSI1), CHARS=(YES, GT12)
```

Vergewissern Sie sich, daß die Parameter PNAME und JNAME mit dem PROC-Namen im PSF/MVS-Startverfahren übereinstimmen.

### Konfiguration des AXIS 570e/670e

Gehen Sie bei der Konfiguration des AXIS 570e/670e mit Hilfe eines Standard-Web-Browsers folgendermaßen vor:

- Starten Sie einen Web-Browser, z. B. Internet Explorer oder Netscape Navigator.
- Geben Sie die IP-Adresse oder den Host-Namen des AXIS 570e/670e im Standort-Feld ein, und drücken Sie die Eingabetaste. Die internen Web-Seiten des AXIS 570e/670e erscheinen. Möglicherweise werden Sie zur Eingabe eines Benutzernamens und eines Paßworts aufgefordert. Standardmäßig sind die Werte *root* und *pass* eingestellt.
- Klicken Sie auf die Schaltfläche **Configuration**.
- Wählen Sie im Header **TCP/IP**.
- Die Reverse Telnet-Parameter PR1, PR2 und PR3 sind standardmäßig für IPDS-Daten eingestellt, die ein IBM 4028-Druckermodell 1 an den Anschlußnummern 5001, 5002 bzw. 5003 emulieren. Ist es erforderlich, eine Anschlußnummer zu ändern, geben Sie eine neue Nummer im Textfeld ein und klicken auf die Schaltfläche **Submit TCP/IP settings**. Andernfalls sind keine Einstellungen vorzunehmen.
- Wählen Sie im Header **IBM IPDS SETTINGS settings**.
- Wählen Sie aus dem Pull-down-Menü **IPDS System Language** die Systemsprache aus.
- Klicken Sie auf die Schaltfläche **Submit IBM IPDS Configuration settings**.
- Wählen Sie im Header **IBM IPDS PRINTER DRIVER**.

10. Wählen Sie die geeigneten Seiteneinstellungen, und klicken Sie auf die Schaltfläche **Submit IBM IPDS PRINTER DRIVER settings**.

## Überprüfen der Verbindung

Indem Sie einen Druckauftrag vom Mainframe an den AXIS 570e/670e schicken, können Sie überprüfen, ob die Konfigurationsverfahren korrekt ausgeführt wurden und ob die Verbindung zustande kam.

## Konfiguration für Windows 95/98 und NT

---

### Der AXIS Print Monitor

Für den Netzwerkdruck in Windows 95-, Windows 98- und Windows NT-Umgebungen sollte der AXIS Print Monitor verwendet werden. Der AXIS Print Monitor ermöglicht es Ihnen, lokale Netzwerk-Druckeranschlüsse mit Hilfe der Protokolle NetBIOS/NetBEUI und TCP/IP ebenso einfach zu installieren, zu konfigurieren und zu verwalten wie einen beliebigen lokalen Druckeranschluß. Ein Installationsassistent führt Sie durch die einzelnen Schritte der Installation.

Beim Peer-to-Peer-Druck muß der AXIS Print Monitor auf allen Clients installiert werden, während er in Client-/Server-Netzwerken nur auf dem Server installiert sein muß.

Installieren Sie die AXIS Print Monitor-Software, sofern dies noch nicht erfolgt ist. Sie finden die Software auf der AXIS Online-CD. Nach der Installation wird der AXIS Print Monitor automatisch beim Systemstart initialisiert.

Zur Installation eines Druckers mit dem AXIS Print Monitor sollten Sie den Assistenten für die Druckerinstallation verwenden. Der AXIS Print Monitor verfügt über ein integriertes Hilfesystem, das Anleitungen für die Installation von Druckern als NetBIOS/NetBEUI- oder TCP/IP-Druckeranschlüsse enthält.

## Konfiguration für Windows 3.1 und WfW

---

### Das AXIS Print Utility für Windows

Für den Netzwerkdruck in Windows 3.1- und Windows für Workgroups-Umgebungen sollte das AXIS Print Utility für Windows verwendet werden.

Installieren Sie die AXIS Print Utility-Software für Windows, sofern dies noch nicht geschehen ist. Sie finden die Software auf der AXIS Online-CD im Ordner *software\prt\_srv\utility\axpuw\latest*.

**Client-Server-Druck.** Diese Druckmethode ist für größere Netzwerke geeignet und setzt lediglich voraus, daß die AXIS Print Utility-Software für Windows auf der Arbeitsstation eines Benutzers installiert ist. Gehen Sie folgendermaßen vor, um das Dienstprogramm zu konfigurieren:

1. Installieren Sie das AXIS Print Utility für Windows auf dem Datei-Server.
2. Konfigurieren Sie Ihren AXIS 570/670 wie im folgenden Abschnitt unter "Peer-to-Peer-Druck" erläutert vom Datei-Server aus, und überprüfen Sie darüber hinaus die Option **Share** für Ihren Drucker.

Die gemeinsam genutzten Drucker können jetzt von allen Windows-Clients verwendet werden, ohne daß das AXIS Print Utility auf den Clients installiert sein muß.

**Wichtig!**

Die oben beschriebene Server-Konfiguration ist nur auf einer Windows für Workgroups-Arbeitsstation möglich.

**Peer-to-Peer-Druck.** Diese Druckmethode ist für größere Netzwerke geeignet und setzt voraus, daß das AXIS Print Utility für Windows auf den Arbeitsstationen der Benutzer installiert ist. Gehen Sie folgendermaßen vor, um den AXIS 570/670 für Peer-to-Peer-Druck auf einer Windows für Workgroups- oder Windows 3.1-Arbeitsstation zu installieren:

1. Doppelklicken Sie auf das Symbol "AXIS Print Utility".
2. Klicken Sie im Menü "Port" auf den Befehl **Add**. Wählen Sie in der Liste "NPS Port" den für den AXIS 570/670 zu installierenden Anschluß aus. Die Anschlußnamen erscheinen als <name> .LP1, <name> .LP2 und <name> .CM1, wobei <name> für AX steht, gefolgt von den letzten sechs Ziffern der Seriennummer des AXIS 570/670. Beispiel:  
AX100B35 .LP1
3. Bestätigen oder ändern Sie den Windows-Anschlußnamen, und geben Sie eventuell eine Beschreibung in das Feld "Description" ein. Notieren Sie den Windows-Anschlußnamen (wird später benötigt). Klicken Sie auf **OK**, um den Windows-Anschluß zu installieren.
4. Klicken Sie im Menü "Port" auf **Connect**, um das Dialogfeld "Windows Printers" zu öffnen.
5. Wählen Sie einen Drucker aus der Liste der installierten Drucker aus, oder klicken Sie auf **Add>>** zur Installation eines neuen Treibers. Klicken Sie auf **Connect...**
6. Wählen Sie den in Schritt 4 definierten Windows-Anschlußnamen (der Name befindet sich unten in der Liste der Anschlüsse).
7. Klicken Sie auf **OK**, um das Dialogfeld "Connect" und auf **Close**, um das Dialogfeld "Printers" zu schließen.

Die Konfiguration ist nun abgeschlossen, und Sie können über Ihren AXIS 570/670 drucken.

**Hinweise:**

Unter Windows 3.1 muß eine zusätzliche Netzwerkunterstützung wie LAN Server- oder LAN Manager Workstation-Software installiert sein, damit ein lokaler Druckeranschluß auf ein Netzwerkgerät umgeleitet werden kann.

Das AXIS Print Utility für Windows muß ausgeführt werden, damit Sie über den AXIS 570/670 drucken können. Kopieren Sie das Symbol für das AXIS Print Utility am besten in den Ordner "Autostart".

## Konfiguration für NDPS

---

**Wichtig!**

Bevor der AXIS 570/670 im NDPS-IPX-Modus installiert werden kann, müssen Sie NDPS und ein HP-Gateway auf dem NetWare-Datei-Server installieren. Das HP-Gateway gehört zur NDPS-Software und wird automatisch zusammen mit NDPS installiert.

Gehen Sie folgendermaßen vor, um den AXIS 570/670 als Drucker mit öffentlichem Zugriff zu installieren:

1. Stellen Sie sicher, daß das HP-Gateway für die automatische Erstellung eines Druckers mit öffentlichem Zugriff konfiguriert wurde.
2. Schließen Sie den AXIS 570/670 an das NetWare-Netzwerk an, sofern dies noch nicht geschehen ist.

Sobald das HP-Gateway den AXIS 570/670 findet, erstellt es automatisch einen Drucker mit öffentlichem Zugriff, der mit dem Novell Printer Manager gefunden werden kann. Alle Benutzer haben Zugriff auf den Drucker mit öffentlichem Zugriff.

Mit Hilfe der NetWare Administrator-Software können Sie den Drucker mit öffentlichem Zugriff in einen Drucker mit gesteuertem Zugriff umwandeln.

**Hinweis:**

NDPS erfordert die Ausführung von NetWare 4.11 oder einer höheren Version.

## Konfiguration für NetWare

---

Installieren Sie den AXIS 570/670 in der NetWare-Umgebung mit Hilfe des Tools AXIS NetPilot. Installieren Sie die AXIS NetPilot-Software, sofern Sie dies noch nicht getan haben. Sie finden sie auf der AXIS Online-CD.

**Hinweis:**

Die AXIS NetPilot-Software muß auf einer Windows-Plattform, auf der ein NetWare-Client ausgeführt wird, installiert werden.

Gehen Sie folgendermaßen vor, um den AXIS 570/670 mit Hilfe des AXIS NetPilot-Installationsassistenten zu installieren:

1. Starten Sie den AXIS NetPilot mit einem Doppelklick auf das Symbol "AXIS NetPilot". Das Symbol befindet sich in dem Ordner, in dem AXIS NetPilot installiert wurde.
2. Suchen Sie den AXIS 570/670 im Ordner "New Axis Units". Markieren Sie ihn, und klicken Sie dann auf die Schaltfläche **Install** in der Symbolleiste von AXIS NetPilot. Bei großen Netzwerken kann es einige Sekunden dauern, bis der Druck-Server im Ordner angezeigt wird.
3. Wählen Sie die Option **with Installation Wizard**, und klicken Sie auf **OK**. Der Installationsassistent führt Sie dann durch die einzelnen Schritte der Installation.

Sollten Sie Unterstützung zu diesen Schritten benötigen, klicken Sie auf das Hilfe-Symbol, und folgen Sie den Anweisungen im Hilfe-Fenster.

Nachdem die Installation abgeschlossen ist, können Sie in der NetWare-Umgebung drucken.

### Verbinden weiterer Druckerwarteschlangen

Befolgen Sie die untenstehenden Anweisungen, um die Installation um weitere Druckerwarteschlangen zu erweitern:

1. Klicken Sie auf das Symbol des zu konfigurierenden Netzwerk-Druck-Servers.
2. Wählen Sie im Menü "Setup" die Option **Network**.
3. Wählen Sie die Registerkarte "NetWare" und anschließend den Druckeranschluß, und klicken Sie auf die Schaltfläche **Connect...**

Ein neues Fenster wird geöffnet, in dem Sie neue Druckerwarteschlangen erstellen und mit dem AXIS 570/670 verbinden können. Sie können auch den Druck-Server-Modus oder den Remote-Drucker-Modus für die einzelnen Warteschlangen auswählen.

## Konfiguration für OS/2

---

### Das AXIS Print Utility für OS/2

Das AXIS Print Utility für OS/2 wird für den Netzwerkdruck in OS/2-Umgebungen empfohlen.

Installieren Sie die AXIS Print Utility-Software für OS/2, sofern dies noch nicht erfolgt ist. Sie finden die Software auf der AXIS Online-CD im Ordner *software\prt\_srv\utility\axpu\latest*.

#### Hinweis:

Aktivieren Sie das NetBEUI-Protokoll über MTPS/LAPS (LAN Server) oder SETUP (LAN Manager).

**Peer-to-Peer-Druck.** Diese Druckmethode ist für kleinere Netzwerke geeignet und setzt voraus, daß das AXIS Print Utility für OS/2 auf den Arbeitsstationen aller Benutzer installiert ist.

Gehen Sie folgendermaßen vor, um den AXIS 570/670 für Peer-to-Peer-Druck zu installieren:

1. Öffnen Sie ein OS/2-Fenster, und führen Sie das Programm "install.exe" aus.
2. Wenn das AXIS Print Utility für OS/2 läuft, klicken Sie auf **Install**, um den AXIS 570/670 zu installieren. Die Anschlüsse erscheinen als <name> . LP1, <name> . LP2 und <name> . CM1, wobei <name> für AX steht, gefolgt von den letzten sechs Ziffern der Seriennummer des AXIS 570/670. Beispiel: AX100B35 . LP1
3. Wählen Sie die zu installierenden Anschlüsse, und klicken Sie auf **Install**.

Wiederholen Sie diese Schritte für jeden Server, der den AXIS 570/670 benutzt.

#### Erstellen einer Druckerwarteschlange:

Befolgen Sie die untenstehenden Anweisungen, um eine Druckerwarteschlange zu erstellen:

1. Doppelklicken Sie auf den Ordner "Templates", und ziehen Sie das Symbol "Printer" bei gedrückter rechter Maustaste in die Workplace Shell (oder in einen Ordner).
2. Geben Sie in das Feld "Name" einen Namen Ihrer Wahl ein.
3. Wählen Sie in der Liste "Port" den Eintrag \PIPE<name>.LP1 oder \PIPE<name>.LP2 oder \PIPE<name>.CM1, und aus der Liste "Standard Printer" einen für Ihren Drucker geeigneten Druckertreiber aus.
4. Klicken Sie auf **OK**, um die Druckerdefinition zu bestätigen.

**Client-Server-Druck.** Diese Druckmethode eignet sich für größere Netzwerke und setzt lediglich voraus, daß die AXIS Print Utility-Software auf der Arbeitsstation eines Benutzers installiert ist. Gehen Sie zur Konfiguration wie folgt vor:

1. Installieren Sie das AXIS Print Utility auf einer OS/2-Arbeitsstation.
2. Konfigurieren Sie den AXIS 570/670 vom Datei-Server aus wie unter *Peer-to-Peer-Druck* auf Seite 30 beschrieben.
3. Die Druckerwarteschlange muß zur gemeinsamen Nutzung freigegeben werden, bevor andere OS/2-Clients darauf zugreifen können. Öffnen Sie ein OS/2-Fenster, und geben Sie den folgenden Befehl ein:  
NET SHARE queue\_name /PRINT, wobei queue\_name für den Namen der Warteschlange steht, die freigegeben werden soll.

Die für die gemeinsame Nutzung freigegebenen Druckerwarteschlangen können jetzt von allen OS/2-Clients benutzt werden.

**Wichtig!**

Das AXIS Print Utility für OS/2 muß ausgeführt werden, wenn über den AXIS 570/670 gedruckt werden soll. Kopieren Sie das Symbol für das AXIS Print Utility am besten in den Ordner "Autostart".

## Konfiguration für Macintosh

---

**Wichtig!**

Apple TokenTalk wird im AXIS 670 und im AXIS 670e nicht unterstützt.

Gehen Sie folgendermaßen vor, um einen Drucker auszuwählen:

1. Öffnen Sie das Programm **Auswahl** im Apple-Menü.
2. Klicken Sie auf das Symbol für den LaserWriter bzw. für den LaserWriter 8.0.
3. Gibt es in Ihrem Netzwerk mehr als eine Zone, dann klicken Sie auf den Namen der Standardzone. Hat Ihr Netzwerk keine Zonen, wird das entsprechende Feld nicht angezeigt.
4. Klicken Sie auf den Namen des gewünschten Druckers. Der Name des Standarddruckers wird in der folgenden Form angezeigt: `AXIS<nnnnnn>_<port>`, wobei `<nnnnnn>` für die letzten sechs Ziffern der Seriennummer stehen und `<port>` für LPT1, LPT2 bzw. COM1 steht.
5. Nur für LaserWriter 8.0-Druckertreiber:  
Klicken Sie auf **Setup...** und anschließend auf **Select Auto Setup**. Wenn sowohl der Drucker als auch der Druck-Server Bidirektionaldruck unterstützen, erfolgt die Installation automatisch. Andernfalls wählen Sie eine PPD-Datei, die dem Drucker entspricht. Klicken Sie auf **OK**.
6. Klicken Sie auf das **Schließfeld**. Die Konfiguration ist abgeschlossen.

Wiederholen Sie diese Schritte für jeden Macintosh, der den AXIS 570 oder AXIS 570e verwendet.

### Festlegen der IP-Adresse

Gehen Sie folgendermaßen vor, um die IP-Adresse festzulegen:

1. Öffnen Sie die Auswahl, und wählen Sie einen beliebigen LaserWriter-Netzwerkdruckertreiber aus.
2. Wählen Sie den Druckeranschluß aus, dessen Name auf `"_CFG"` endet, und schließen Sie die Auswahl.



- Öffnen Sie einen Texteditor, z. B. SimpleText, und erstellen Sie eine Textdatei mit folgendem Inhalt:

INT\_ADDR: <IP address>

**Beispiel:**

```
INT_ADDR: 171.16.2.143
```

- Drucken Sie die oben erstellte Textdatei aus. Die Einstellungen werden permanent im Druck-Server gespeichert.
- Öffnen Sie die Auswahl, und wählen Sie den Druckeranschluß aus, über den Sie Dokumente drucken wollen. Schließen Sie die Auswahl.

**Wichtig!**

Der \_CFG-Anschluß wird 60 Minuten nach dem Einschalten des AXIS 570 oder des AXIS 570e ausgeblendet. Wenn er wieder angezeigt werden soll, müssen Sie den Druck-Server neu starten.

## Konfiguration für UNIX

### axinstall

Verwenden Sie das Axis-Skript für die automatische Installation, *axinstall*, wenn Sie den AXIS 570/670 in den Host-Spooler integrieren möchten. Dieses Dienstprogramm ist resident auf dem AXIS 570/670 und kann mittels FTP heruntergeladen werden. Darüber hinaus ist dieses Programm auch auf der AXIS Online-CD im Ordner *software\prt\_srv\utility\axinstall\latest* enthalten.

Gehen Sie folgendermaßen vor, um *axinstall* mittels FTP auf Ihren Host herunterzuladen:

- Melden Sie sich mit dem folgenden Befehl am AXIS 570/670 an:  
`ftp <host name>` oder `ftp <IP address>` im UNIX-Shell-Fenster.
- Geben Sie als Benutzerkennung `root` und als Paßwort `pass` ein.
- Geben Sie zum Herunterladen des Dienstprogramms "axinstall" den folgenden Befehl ein:  
`get axinstall`

Gehen Sie folgendermaßen vor, um den AXIS 570/670 mit Hilfe des Skripts *axinstall* zu installieren:

- Geben Sie den Befehl  
`sh axinstall` im UNIX-Shell-Fenster ein.
- Befolgen Sie die nach dem Starten des Skripts angezeigten Anweisungen.

Nachdem der AXIS 570/670 installiert wurde, wird er als direkt an den Host-Drucker-Spooler angeschlossen angezeigt.

## Verwaltung und Konfiguration

Wenn Sie dem AXIS 570/670 eine IP-Adresse zugewiesen haben, können Sie ihn über jeden beliebigen Standard-Web-Browser verwalten und konfigurieren.

Gehen Sie folgendermaßen vor, um Zugriff auf die internen Web-Verwaltungsseiten des AXIS 570/670 zu erhalten:

1. Geben Sie die IP-Adresse oder den Host-Namen des AXIS 570/670 wie folgt als URL in Ihren Browser ein:

**Beispiele:**

http://192.36.253.96  
http://salesdept

2. Drücken Sie die Eingabetaste.

Die Homepage des AXIS 570/670 wird daraufhin im Browser angezeigt und die Links zu den Konfigurations-, Verwaltungs-, Status-, Account- und Hilfe-Diensten des AXIS 570/670 stehen zur Verfügung.

### Konfigurationsübersicht

In der nachstehenden Tabelle sind die Konfigurations- und Verwaltungs-Tools zusammengefaßt, die für den AXIS 570/670 verfügbar sind.

Protokolle der Betriebssysteme	Konfigurations-/Verwaltungsverfahren
<b>IPX/SPX</b> (NetWare)	AXIS NetPilot, HP JetAdmin, Novell Utilities
<b>TCP/IP</b> (UNIX, Windows 95/98/NT, Windows 3.1/WfW)	Webbrowser, AXIS ThinWizard(*), FTP, telnet, SNMP, HP Web JetAdmin
<b>NetBIOS/NetBEUI</b> (Windows 95/98/NT, Windows 3.1/WfW, OS/2)	AXIS NetPilot
<b>AppleTalk</b>	Webbrowser, Mac-FTP, AXIS NetPilot über eine PC-Plattform im gleichen Netzwerk.

\* Der AXIS ThinWizard-Server kann nicht unter Windows 3.1 oder Windows für Workgroups ausgeführt werden.

**Hinweis:**

Eine umfassende Beschreibung der unterstützten Konfigurations- und Verwaltungs-Tools finden Sie im AXIS 570/670 Benutzerhandbuch.

**Taste "Test"**

Alle Axis-Druck-Server sind mit einer Test-Taste ausgestattet. Die jeweilige Funktion dieser Taste hängt davon ab, wie oft sie betätigt wird.

- Drücken Sie die Taste "Test" einmal, um eine Testseite mit den grundlegenden Informationen über den AXIS 570/670 auszudrucken.
- Drücken Sie die Test-Taste zweimal, um die aktuellen Parametereinstellungen des Geräts auszudrucken.

Darüber hinaus können Sie mit Hilfe der Taste "Test" die Parameter des AXIS 570/670 auf die werksseitigen Standardeinstellungen zurücksetzen. Gehen Sie wie folgt vor:

1. Entfernen Sie das externe Netzteil, um den AXIS 570/670 auszuschalten.
2. Drücken Sie die Taste "Test", und halten Sie sie gedrückt, während Sie das Gerät wieder einschalten. Halten Sie die Taste "Test" weiterhin gedrückt, bis die Netzwerkanzeige im Abstand von einer Sekunde zu blinken beginnt. Dies sollte ungefähr fünf Sekunden dauern.
3. Lassen Sie die Taste "Test" los, und warten Sie, bis die Netzwerkanzeige mindestens fünfmal blinkt.
4. Halten Sie die Taste "Test" solange gedrückt, bis die Netzwerkanzeige permanent leuchtet.
5. Starten Sie den AXIS 570/670 neu, indem Sie in aus- und wieder einschalten.

**Hinweis:**

Alle Parameter bis auf die Knotenadresse (NODE\_ADDR) und die IP-Adresse (IP\_ADDR) werden zurückgesetzt.