



GUIDA DI PRESENTAZIONE DEL PRODOTTO

Network Camera AXIS 212 PTZ

Network Camera AXIS 212 PTZ

INDICE

1	Prefazione	3
2	Descrizione del prodotto	3
3	Applicazioni tipiche.....	3
4	Principio di funzionamento	4
5	Installazione della telecamera di rete Axis	4
5.1	Installazione della telecamera tramite l'utility AXIS IP (Windows).....	4
5.2	Bonjour (Macintosh)	4
6	Operazioni preliminari	5
6.1	Password dell'amministratore.....	5
6.2	Interfaccia principale	6
6.3	Utenti/sicurezza.....	6
6.4	Impostazioni immagine e velocità in fotogrammi.....	7
6.5	Ripristino dei valori predefiniti di fabbrica	8
7	Disponibilità, distribuzione e prezzo	8
8	Informazioni su Axis	9

1 Prefazione

La presente guida fornisce le informazioni necessarie per valutare, collaudare e usare la telecamera AXIS 212 PTZ Network Camera. Oltre a descrivere le caratteristiche, le funzionalità e i vantaggi del prodotto, questa guida spiega anche come installare la telecamera. Per ulteriori informazioni, vedere la Guida all'installazione di AXIS 212 PTZ fornita con il prodotto o scaricabile dalla pagina Web www.axis.com.

2 Descrizione del prodotto

AXIS 212 PTZ Network Camera è la prima telecamera di rete PTZ che consente di effettuare contemporaneamente panoramiche complete e di ruotare, inclinare e ingrandire le immagini con una sola operazione, senza che ciò pregiudichi la qualità delle immagini o comporti la necessità di usare parti in movimento. Funzioni e vantaggi principali:

- **Panoramiche complete:** la disponibilità di un campo visivo di 140° consente di inquadrare tutta l'area sorvegliata. Le telecamere PTZ standard consentono di visualizzare solo singole sezioni di una scena alla volta.
- **Funzioni PTZ immediate:** è possibile passare da una panoramica completa a un'immagine ingrandita in pochissimi secondi con alcune semplici operazioni, senza ritardi o tempi di attesa. Le funzioni di rotazione e inclinazione sono altrettanto rapide da eseguire.
- **Assenza di parti mobili:** l'unicità della telecamera AXIS 212 PTZ deriva anche dall'uso di un obiettivo con ampio angolo di visualizzazione e di un sensore da 3 megapixel per le funzioni PTZ. L'assenza di parti mobili riduce i danni e l'usura.
- **Risoluzione elevata:** molte telecamere non sono in grado di produrre immagini panoramiche di alta qualità o di mantenere una risoluzione elevata durante la messa a fuoco. La telecamera AXIS 212 PTZ garantisce sempre immagini nitide.
- **Perfetta per la sorveglianza di interni:** la telecamera AXIS 212 PTZ è la soluzione ideale per sorvegliare aree interne con superfici fino a 150 m²/1600 ft², quali negozi, aree di attesa, banche, locali server nonché per essere impiegata in tutte le situazioni in cui è necessario avere una panoramica completa dell'area e potere, al tempo stesso, ingrandire le singole immagini a scopo di ispezione o monitoraggio. Le straordinarie funzioni di gestione degli eventi, come il buffer per le immagini pre- e post-allarme, rendono questa telecamera particolarmente adatta alle applicazioni di videosorveglianza.

3 Applicazioni tipiche

AXIS 212 PTZ è la soluzione perfetta per sorvegliare aree interne con superfici fino a 150 metri quadrati, quali negozi, aree di attesa, banche, locali server nonché per essere utilizzata in tutti quei casi in cui è necessario avere una panoramica completa e potere, al tempo stesso, ingrandire le singole immagini a scopo di ispezione e monitoraggio.

4 Principio di funzionamento

Se necessario, la telecamera AXIS 212 PTZ Network Camera può anche trasmettere le immagini a un browser Web standard. La telecamera dispone di un server Web incorporato con un indirizzo IP univoco (o URL), utilizzato dal browser per accedere alla telecamera. La telecamera può essere resa accessibile localmente su una rete LAN o a una qualsiasi altra postazione collegata a Internet.

La funzione di gestione degli eventi incorporata consente alla telecamera di effettuare operazioni specifiche in presenza di allarmi/eventi; ad esempio:

- Inserire le immagini in messaggi e-mail
- Inviare le notifiche allarmi tramite HTTP
- Attivare una periferica esterna collegata all'uscita della telecamera

Se utilizzata con Internet Explorer in Windows, la telecamera impiega AXIS Media Control (AMC) per visualizzare le immagini in movimento nel browser. Questa applicazione è in grado di gestire stream video Motion JPEG e MPEG-4. Per informazioni sull'uso di altri browser e piattaforme, visita la pagina Web www.axis.com/techsup

Nota: AMC è un controllo ActiveX che viene installato automaticamente quando si accede alla telecamera da Internet Explorer. Sono disponibili anche altre opzioni per la visualizzazione di video.

5 Installazione della telecamera di rete Axis

Seguire le istruzioni riportate di seguito, divise per sistema operativo, per installare la telecamera di rete Axis in rete. Gli altri metodi di installazione sono descritti nella Guida d'installazione di AXIS 212 PTZ fornita con il prodotto, scaricabile dal sito Web di Axis oppure consultabile sul CD AXIS Network Video Product.

5.1 Installazione della telecamera tramite l'utility AXIS IP (Windows)

AXIS IP Utility rileva e visualizza automaticamente le periferiche Axis collegate alla rete. L'applicazione può essere usata anche per impostare manualmente l'indirizzo IP statico. AXIS IP Utility è contenuto sul CD AXIS Network Video Product oppure può essere scaricata dalla pagina Web www.axis.com/techsup.

È utile ricordare che è necessario installare AXIS 212 PTZ nello stesso segmento di rete (sottorete fisica) del computer su cui è in esecuzione AXIS IP Utility.

1. Verificare che la telecamera AXIS 212 PTZ sia collegata alla rete e accesa.
2. Avviare l'utility AXIS IP.
3. Appena viene visualizzata la telecamera AXIS 212 PTZ, selezionarla con un doppio clic del mouse per aprire la pagina principale.
4. Per istruzioni su come impostare la password, vedi la sezione che segue.

5.2 Bonjour (Macintosh)

Bonjour (Mac OSX) è in grado di rilevare automaticamente la telecamera AXIS 212 PTZ al momento in cui viene collegata alla rete. È utile ricordare che è

necessario installare AXIS 212 PTZ nello stesso segmento di rete (sottorete fisica) del computer che gestisce l'installazione.

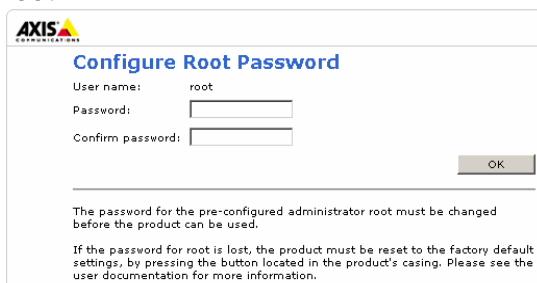
1. Verificare che la telecamera AXIS 212 PTZ sia collegata alla rete e accesa.
2. Individuare il segnalibro di Bonjour nel browser (ad esempio Safari), quindi fare clic sul collegamento della telecamera per aprire le pagine Web.
3. Per istruzioni su come impostare la password, vedere la sezione che segue.

6 Operazioni preliminari

Questa sezione illustra in dettaglio la telecamera e le sue funzioni, oltre a fornire alcune brevi istruzioni su come configurarla.

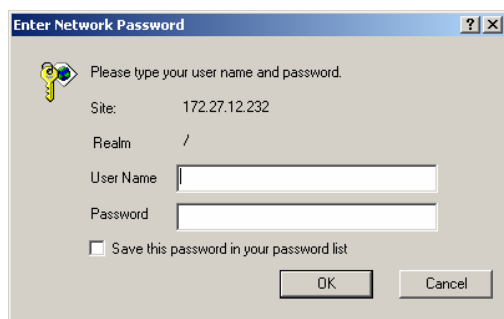
6.1 Password dell'amministratore

Dopo il collegamento iniziale della telecamera, è necessario impostare la password di root:



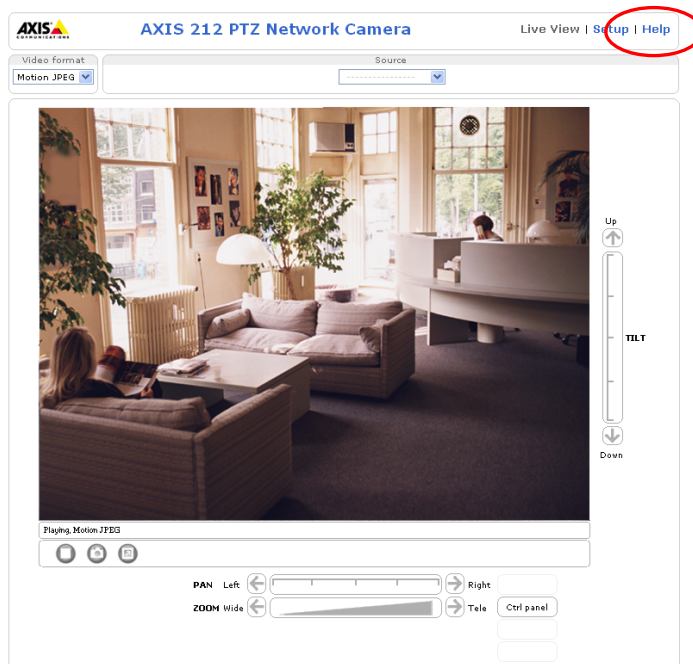
Dopo l'impostazione della password di root (amministratore), è possibile accedere alla telecamera. L'accesso predefinito è il seguente:

Nome utente: **root**
 Password: **[password impostata]**



Quando si collega la telecamera Axis per la prima volta, è possibile che venga visualizzato un messaggio che chiede di installare il componente di Active X necessario per visualizzare il video in diretta.

6.2 Interfaccia principale



Questa è l'interfaccia della telecamera e lo stream video. Per ulteriori informazioni, è possibile anche selezionare **Help** (Guida) e visualizzare le istruzioni sensibili al contesto in linea.

La pagina Live View (Visualizzazione in diretta) contiene molti pulsanti che consentono di selezionare le seguenti funzioni:

- Comandi PTZ
- Istantanee
- Visualizzazione a schermo intero
- Riproduzione/arresto di stream video
- Pannello di controllo con modalità di navigazione
- Selezione del formato video
- Selezione dell'origine

6.3 Utenti/sicurezza

Per condividere video con altri utenti ed evitare che debbano inserire il nome utente e la password, è possibile configurare la telecamera per l'accesso degli utenti anonimi. Ciò consentirà agli utenti di visualizzare video in diretta e accedere alla Guida in linea ma non al menu di configurazione. Per modificare questa impostazione:

1. Selezionare **Setup > Basic Configuration > 1. Users** (Configurazione > Configurazione di base > 1. Utenti)
2. Selezionare la casella di controllo **“Enable Anonymous...”** (Abilita utenti anonimi)
3. Selezionare **Save** (Salva).

AXIS 212 PTZ Network Camera Live View | Setup | Help

Users

User List

User Name	User Group
root	Administrator

Add... Modify... Remove

User Settings

Enable anonymous viewer login (no user name or password required)

Maximum number of simultaneous viewers limited to: [0..20]

Subsequent viewers will see a blank image.

Enable anonymous PTZ control login (no user name or password required)

Save Reset

6.4 Impostazioni immagine e velocità in fotogrammi

La telecamera è in grado di riprodurre video in 6 diverse risoluzioni ai livelli di compressione preimpostati.

Migliore è la risoluzione (più elevato è il numero di pixel) e maggiori sono le dimensioni dei file. Lo stesso vale per la compressione selezionata; ad esempio, minore è il livello di compressione e maggiore è la dimensione del file.

La dimensione di un file immagine in formato JPEG varia a seconda della risoluzione selezionata, del livello di compressione e dell'effettivo contenuto dell'immagine. Quella di un file immagine standard con una risoluzione predefinita di 640 x 480 pixel e compressione media in un ufficio con luce solare normale è di circa 25-50 KB. La dimensione di un file immagine con risoluzione di 320 x 240 pixel e compressione media è nell'ordine di 8-9 KB.

Se necessario, l'utente può limitare la frequenza di rappresentazione e il numero di utenti concomitanti per ridurre l'utilizzo della larghezza di banda.

AXIS 212 PTZ Network Camera Live View | Setup | Help

Image Settings

Image Appearance

Resolution: 640x480 pixels

Compression: 30 [0..100]

Color level: 50 [0..100] *

Brightness: 50 [0..100] (Does not affect Test image)

Sharpness: 0 (Does not affect Test image)

* Changes to color level do not affect Test image (exception 0 = B/W)

Overlay Settings

Include overlay image at the coordinates: X 0 Y 0

Include date Include time

Include text: _____

Place text/date/time at top of image

Video Stream

Maximum video stream time:

Unlimited

Limited to _____ [1..] seconds per session

Maximum frame rate:

Unlimited

Limited to _____ [1..30] fps per viewer

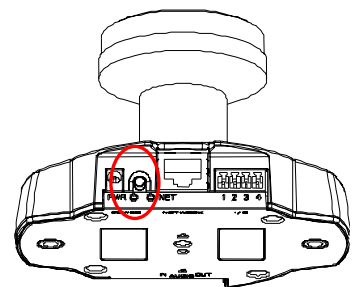
Test

Test settings (using Motion JPEG) before saving.

6.5 Ripristino dei valori predefiniti di fabbrica

Qualora il contatto con la telecamera venga interrotto, è possibile ripristinare i valori predefiniti di fabbrica:

1. Scollegare la telecamera dall'alimentazione elettrica.
2. Tenere premuto il pulsante di controllo sul retro della telecamera
3. Ricollegare la telecamera all'alimentazione.
4. Quando l'indicatore di stato nella parte anteriore emette una luce gialla lampeggiante, rilasciare il pulsante
5. Quando l'indicatore di stato diventa verde, la telecamera è di nuovo operativa e impostata sui valori predefiniti di fabbrica



7 Disponibilità, distribuzione e prezzo

La telecamera potrà essere acquistata presso i canali di distribuzione Axis a partire dal mese di settembre 2006 al prezzo di 549€/ 649\$USD

8 Informazioni su Axis

Axis valorizza le soluzioni di rete. La società, caratterizzata da una spiccata innovatività, è leader sul mercato delle soluzioni video di rete e dei server di stampa. I prodotti e le soluzioni Axis si incentrano su applicazioni quali il monitoraggio di sicurezza, la videosorveglianza e la gestione dei documenti. I prodotti sono basati su un chip altamente tecnologico sviluppato al proprio interno e venduto anche a terzi.

Axis è stata fondata nel 1984 ed è quotata presso la Borsa di Stoccolma (Stockholmsbörsen XSSE:AXIS, Attract 40-List). Axis è operante in tutto il mondo con uffici in 17 paesi. Grazie alla collaborazione con distributori, integratori e di sistemi è presente in 70 paesi. I mercati fuori della Svezia rappresentano oltre il 95 % delle vendite. Per informazioni su Axis visitare la pagina Web all'indirizzo www.axis.com.