

# 安装指南

**AXIS T8123-E 室外 PoE 模块 30 W (1 个端口)**

**AXIS T8124-E 室外 PoE 模块 60 W (1 个端口)**

中文

## 法律考虑事项

视频和音频监控可能会受法律限制，各个国家/地区的法律会有所不同。如将本产品用于监控目的，需要先检查是否符合你所在区域内的法律规定。


## 电磁兼容性 (EMC)

该设备经过专门设计和测试，符合以下适用标准：  
• 在根据说明安装并用于目的环境中时符合射频辐射标准。  
• 在根据说明安装并用于目的环境中时符合抗电气和电磁现象标准。

**美国** - 本设备已使用屏蔽线缆 (STP) 进行了测试，证明其符合 FCC 规定第 15 条针对 B 类数字设备的限制。这些限制旨在针对该设备在住宅环境中使用时的有害干扰提供合理防护。该设备可以生成、利用并发射射频能量，如果不按有关指导来进行安装和使用该设备，则可能会对无线电通信造成有害干扰。但是，不能保证将来不会在特定安装中出现干扰。如果该设备确实对收音机或电视接收造成有害干扰（可通过关闭和打开设备进行确定），建议用户尝试通过以下一个或多个方法来排除干扰：

- 重新定向或重新定位接收天线。
- 增加设备与接收器的间隔距离。
- 将设备连接到不与接收器相连的插座的插座上。
- 请咨询经销商或有经验的收音机/电视机技术人员。

**加拿大** - 本 B 类数字装置符合加拿大 ICES-003。

**欧洲** -  该数字设备符合 EN55022 B 类限制的射频辐射要求。

**澳大利亚** - 该数字设备符合 AS/NZS CISPR 22 B 类限制的射频辐射要求。

**Japan** - この装置は、クラスB 情報技術装置です。この装置は、家庭環境で使用することを目的としていますが、この装置がラジオやテレビジョン受信機に近接して使用されると、受信障害を引き起こすことがあります。取扱説明書に従って正しい取り扱いをして下さい。

**Korea** - 이 기기는 가정용(B급) 전자파적합기기로서 주로 가정에서 사용하는 것을 목적으로 하며, 모든 지역에서 사용할 수 있습니다.

## 安全

该产品符合 IEC/EN/UL 60950-1 和 IEC/EN/UL 60950-22 信息技术设备安全标准。

## 设备改造

必须严格按照用户文档中给出的说明安装和使用本设备。本设备不含用户可维修的部件。未经授权的设备更改或改造将使所有适用的法律认证和认可无效。

## 责任

本文档在制作时已力求审慎。如发现任何不准确的内容或遗漏，请及时告知您当地的安讯士办事处。安讯士网络通讯有限公司不承诺对任何技术或印刷错误承担责任，并保留对产品及其文档进行变更的权利，恕不另行通知。安讯士网络通讯有限公司不对本文档中包含的材料做出任何形式的担保，包括但不限于为特定目的而对适销性和适用性做出的暗示担保。安讯士网络通讯有限公司对于与该材料的提供、执行或使用相关的偶然或间接损坏不承担任何责任，也不负责。该产品仅可按其使用意图使用。

## RoHS

该产品既符合欧洲 RoHS 指令 2002/95/EC，又符合中国 RoHS 法规 ACPEIP。



## WEEE 指令

欧盟已针对废弃电气电子设备颁布了 2002/96/EC 指令 (WEEE 指令)。该指令适用于欧盟成员国。



该产品上的 WEEE 标记 (见右侧) 或其文档指示该产品不得与生活垃圾一起处理。为防止对人类健康和/或环境造成可能的伤害，该产品必须在经过认可且对环境安全的再循环过程中进行处理。有关如何正确处理该产品的进一步信息，请与产品供应商或您所在区域负责垃圾处理的当地机构联系。

商业用户应与产品供应商联系，以获得有关如何正确处理该产品的信息。该产品不应与其他商业垃圾混在一起。

## 支持

如果您需要任何技术帮助，请与您的安讯士分销商联系。如果不能立即回答您的问题，分销商将会通过适当的渠道上报您的疑问，从而确保得到快速响应。如果连接到互联网，您可以：

- 下载用户文档和软件更新
- 在常见问题数据库中查找已解决问题的答复。按产品、类别或词组搜索
- 登录到您的个人支持页面，将问题报告给安讯士支持人员
- 与安讯士支持人员交流 (仅限特定国家)
- 访问安讯士支持网站 [www.axis.com/techsup/](http://www.axis.com/techsup/)

# 安全防护

## 注意

- 安讯士产品应存放在干燥通风的环境中。
- 应避免对安讯士产品造成振动、冲撞或重压。不得将该摄像机安装于不稳固的支架，或易振动的不稳定表面或墙面上，否则容易对产品造成损坏。
- 安装安讯士产品时，请使用手工工具，过度用力可能对产品造成损坏。
- 请勿使用化学制剂、腐蚀性制剂或气雾性清洁剂。清洁时可使用潮湿抹布。
- 所用配件必须符合该产品的技术规格要求。可由安讯士或第三方供应商提供。
  
- AXIS T8123-E/T8124-E 的安装和拆除工作必须只能由**具备相关资格的人员**执行。
- 设备仅可安装于限制访问的位置。
- 本产品并非意欲成为建筑物的永久组成部分。
- 请阅读此安装指南后再将 AXIS T8123-E/T8124-E 连接至电源。
- 将 AXIS T8123-E/T8124-E 连接至电源时，请遵循基本电气安全标准。
- 请勿将电源线连接至建筑物表面，也请勿将电源线贯穿墙壁、天花板、地板以及建筑物中类似的通道。
- 必须采取措施，以防止电源线发生物理损坏，如：正确的路线选择。
- 电压失配会导致设备受损或者出现火灾隐患。如果电源插座上的电压与标签上标注的电压不同，请不要将 AXIS T8123-E/T8124-E 连接至该电源插座。
  
- **仅限美国版本。**所有的布线和连接都需遵循 NFPA 70 (NEC)。
- **仅限美国版本。**该产品配备了一个 NEMA 5-15P 插头，用以连接至支路。如果需要其他连接方法，请了解本地法规以及正确连接至支路的要求。
- AXIS T8123-E/T8124-E 交流电源插头需连接至一个密封盒，以符合 EN 60529 level IP66 和 NEMA 250 level 4x 要求。
- AXIS T8123-E/T8124-E 交流电源线路需连接至插槽插座，后者需安装在距离设备较近的位置，以方便使用。
- **仅限国际版本。**AXIS T8123-E/T8124-E 交流电源线路需通过 2 极断路器连接到正常的建筑物安装线路。
  
- AXIS T8123-E/T8124-E “DATA IN” 和 “DATA PWR OUT” 端口为屏蔽的 RJ45 数据插槽。不能将它们用作普通老式电话业务 (POTS) 插槽。仅 RJ45 数据接头可连-接至这些插槽。
- 确保以太网的电缆长度不超过 100 米 (333 英尺)。AXIS T8123-E/T8124-E 并非中继器，不能放大以太网数据信号。
- 如果需要可以使用分离器。不过，请确保分离器与终端紧密相邻，而不要连接在 PoE 模块上。
- 旨在满足 GR-1089-CORE 避雷保护需求。

## 重要

- 使用该安讯士产品必须符合当地法律法规要求。
- 请勿试图自己修理该产品，维修事务请联系安讯士或您的安讯士分销商
- AXIS T8123-E/T8124-E 的安装和拆除工作必须只能由具备相关资格的人员执行。



# AXIS T8123-E/T8124-E

## 安装指南

### 包装内容

AXIS T8123-E/T8124-E	
具有预安装电源线的 PoE 模块（电源线因国家而异）	国际 美国
安装套件	2X RJ45 防水插头 接头护盖 地线
印刷资料	安装指南（本文档）

注：以太网电缆和 RJ45 插头以及安装螺钉并不随机附带

交流电源线颜色代码	火线	零线	保护接地
美国版本 - NFPA 70 (NEC)	黑色	白色	绿色
国际版本 - IEC 60445	棕色	蓝色	绿色 / 黄色

### 功能与特性

AXIS T8123-E/T8124-E 单端口 802.3at 千兆 PoE 室外模块通过以太网电缆的数据传输供电。它遵循 IEEE802.3at 和 IEEE802.3af 标准。这些功率级可供一系列新的基于以太网的应用使用，如视频电话、802.11n 接入点、WiMAX 放大器、PTZ 摄像机等。AXIS T8123-E/T8124-E DATA PWR OUT 端口旨在通过标准的 CAT5e 电缆传输千兆位以太网数据和电源，通过 4 对线对（Alt A: 针脚 1、2(-) / 3、6(+) 和 Alt B: 针脚 4、5(+)/7、8(-)）交付。

## 安装硬件

可以通过侧后孔对 AXIS T8123-E/T8124-E 进行墙壁安装或台式安装。

在将 AXIS T8123-E/T8124-E 安装至固定位置之前，请仔细阅读以下注意事项：

- 不要覆盖 AXIS T8123-E/T8124-E 或使用任何异-物阻挡流向产品的气流。请勿将 AXIS T8123-E/T8124-E 置于过热和湿度过大的环境中，并避免振动和灰尘。
- 确保以太网接口与安讯士视频产品之间的电缆长度不超过 100 米（333 英尺）。AXIS T8123-E/T8124-E 并非中继器，不能放大以太网数据信号。
- 没有“开启 - 关闭”开关；只需将 AXIS T8123-E/T8124-E 插入交流电源插-座，后者需安装在距离设备较近的位置，以方便使用。对于国际版本，AXIS T8123-E/T8124-E 交流电源线路需通过 2 极断路器连接到正常的建筑物安装线路。

安装方法：

1. 用三颗螺钉拧紧 AXIS T8123-E/T8124-E。请参阅图 1（标记 1、2、3 处为螺钉孔位置）
2. 如图 1b 所示，将地线的一端连接至 EARTH GROUND（接地），另一端连接至相应的地面位置。请执行完该步骤 (2) 后再将 AXIS T8123-E/T8124-E 连接至电源！请使用所提供的地线或者同等或更大区域的地线。

**注：**安装 AXIS T8123-E/T8124-E 时，请确保针对不同的表面（木头、水泥等）使用正确的螺钉和栓塞。请不要拧下位于产品各角的四颗预安装螺钉，因为此操作违反产品保修条款。

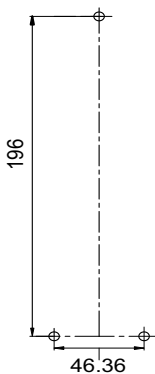


图 1

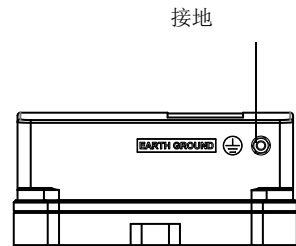
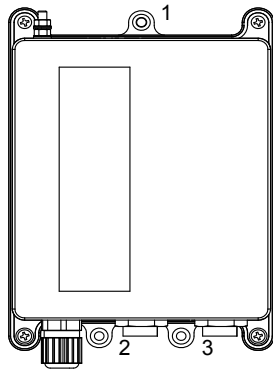


图 1b

3. 将防水插头接头护盖（A、B 和 C）穿入以太网电缆。请参阅图 3。
4. 将以太网电缆连接至 DATA IN。请参阅图 2。
5. 将栓塞 (A) 穿到已连接至 DATA IN 的 RJ45 插头的上方。请参阅图 3。
6. 将外罩 (B) 穿到栓塞和螺钉上方（用手拧紧）。请参阅图 3。
7. 将护盖 (C) 穿到接头和螺钉上方（用手拧紧）。请参阅图 3。
8. 针对 DATA PWR OUT，重复步骤 2 至步骤 6。
9. 按照“安全防护”中的信息，将 AXIS T8123-E/T8124-E 连接至交流电源线路 (100-240 VAC)。  
仅限国际版本。请参阅图 4。

注：请勿在 AXIS T8123-E/T8124-E 输出端口和加载设备之间使用跨接电缆。

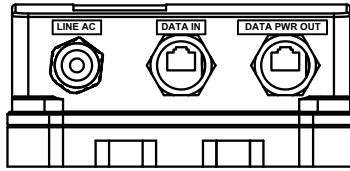


图 2

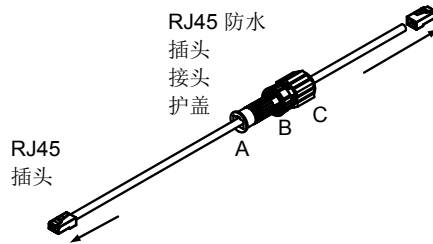


图 3

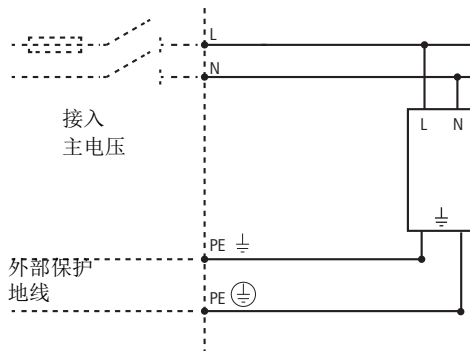


图 4



# 规格

## 环境

模式	温度	相对湿度	IP 等级
运行 T8123-E	-40C 至 50C (30 瓦) (-40F 至 131F) -40C 至 65C (15,4 瓦) (-40F 至 149F)	10 至 100% (冷凝-)	IP66
运行 T8124-E	-40C 至 50C (60 瓦) (-40F 至 131F) -40C 至 65C (30 瓦) (-40F 至 149F)		
存储	-40C 至 85C(-40F 至 185F)	最大 95% (无冷凝-)	无

中文

## 电力

输入电压	100-240 VAC (50/60 Hz)
输入电流 T8123-E	1 安培 (最大)
输入电流 T8124-E	2 安培 (最大)
可用输出功率 (最大) T8123-E	30 瓦
可用输出功率 (最大) T8124-E	60 瓦
额定输出电压	55 VDC

## 接口

输入 (DATA IN): 以太网 10/100/1000Base-T	RJ45 插槽
输出 (DATA PWR OUT): 以太网 10/100/1000Base-T 和 55VDC	RJ45 插槽, 线对 1-2 & 3-6、4-5 & 7-8 上使用直流电压。
电源线 (交流线路)	预安装的 3 米电源线

交流电源线颜色代码	火线	零线	保护接地
美国版本 - NFPA 70 (NEC)	黑色	白色	绿色
国际版本 - IEC 60445	棕色	蓝色	绿色 / 黄色

## 故障排除

症状	矫正步骤
AXIS T8123-E/ T8124-E 无法 开启	<ol style="list-style-type: none"><li>1. 确认所使用的电源线稳定可靠、无故障。</li><li>2. 确认电源插座的电压在 100-240Vac 之间。</li><li>3. 断开并重新连接电源，然后在开启过程中检查受电设备上的指示灯。</li></ol>
受电设备上的 端口指示灯不 亮起，设备无 法运行	<ol style="list-style-type: none"><li>1. 确认 PoE 模块可以检测到设备。</li><li>2. 确认设备适用于 PoE 操作。</li><li>3. 确认您使用的是标准 5/5e/6 类直型接线电缆，并具有 4 对线对。</li><li>4. 如果使用了外部电源分离器，请使用一个可正常运行的分离器将其替换</li><li>5. 确保输入以太网电缆已连接至 DATA IN 端口。</li><li>6. 确认设备已连接至 DATA PWR OUT 端口。</li><li>7. 尝试将同一受电设备连接至其它 PoE 模块。如果可以正常运行则表明可能是端口或者 RJ45 连接存在问题。</li><li>8. 确认所有双绞线电缆或 RJ45 接头间无短路。</li></ol>
终端设备运行， 但是无数据链 路	<ol style="list-style-type: none"><li>1. 确认受电设备上的端口指示灯可持续亮起。</li><li>2. 如果使用了外部电源分离器，请使用一个可正常运行的分离器将其替换。</li><li>3. 确认对于该链路，您使用的是标准的 UTP/FTP 5 类直型连接（非交叉）电缆，并具有全部 4 对线对。</li><li>4. 确认以太网接口与加载 / 远程终端之间的以太网电缆长度未超过 100 米。</li><li>5. 尝试将同一受电设备连接至其它 PoE 模块。如果可以正常运行则表明可能是端口或者 RJ45 连接存在问题。</li></ol>

## 保修

有关安讯士产品保修的信息及与之相关的信息，请访问 [www.axis.com/warranty](http://www.axis.com/warranty)



安装指南

AXIS T8123-E/T8124-E

© Axis Communications AB, 2012

1.2 版

印刷于 2012 年 11 月

文件编号 49821