

설치 안내서

AXIS T8123-E 실외용 미드스팬 30W(1포트)
AXIS T8124-E 실외용 미드스팬 60W(1포트)

법적 고지

비디오 및 오디오 감시는 국가에 따라 법적으로 금지되어 있을 수 있습니다. 감시 목적으로 이 제품을 사용하기 전에 해당 지역의 법률을 확인하시기 바랍니다.

EMC(전자파 적합성)


이 장비는 지침에 따라 설치되어 용도에 맞는 환경에서 사용할 경우 다음의 적용되는 표준을 준수하도록 설계되고 시험을 거쳤습니다.

- 의도된 환경에서 사용되고 지침에 따라 설치되었을 때의 무선 주파수 방출
- 의도된 환경에서 사용되고 지침에 따라 설치되었을 때의 전기 및 전자기적 현상에 대한 내성

미국 - 이 장비는 STP(차폐식 네트워크 케이블) 네트워크 케이블을 사용한 조건에서 FCC 규칙 15부에 따라 B등급 디지털 장치 제한 규정 테스트를 통과하였습니다. 해당 제한 규정은 주거 환경에 설치 시 유해한 전파 혼선을 예방하기 위해 고안된 합리적인 보호 장치입니다. 이 장비는 RF(무선주파수) 에너지를 생성, 이용 및 방사할 수 있으며, 지침에 따라 설치 및 사용하지 않는 경우 무선 통신에 유해한 전파 혼선을 초래할 수 있습니다. 그러나 특정 설치 환경에서 전파 혼선이 발생하지 않는다는 보장은 없습니다. 본 장비를 켜다 켜를 때 라디오 또는 TV 수신에 유해한 전파 혼선이 발생하는 경우 사용자는 다음 방법 중 1~2개를 사용하여 전파 혼선을 보정할 수 있습니다.

- 수신 안테나의 방향을 바꾸거나 위치를 변경합니다.
- 장비와 수신기 사이의 간격을 넓힙니다.
- 장비를 수신기가 연결된 회로와 다른 회로의 콘센트에 연결합니다.
- 판매자 또는 경험이 많은 라디오/TV 기술자에게 문의 합니다.

캐나다 - 이 B등급 디지털 장비는 캐나다 ICES-003을 준수합니다.

유럽 -  이 디지털 장비는 EN 55022 B등급 제한 규정에 따른 RF 방출 요건을 준수합니다.

호주 - 이 디지털 장비는 AS/NZS CISPR 22의 B 등급 제한 규정에 따른 RF 방출 요건을 준수합니다.

일본 - 이 장치는 클래스 B 정보기술장치입니다. 이 장치는 가정환경에서 사용하는 것을 목적으로 하고 있지만, 이 장치가 라디오 또는 텔레비전 수신기 근처에서 사용되는 경우에는 수신장애를 일으킬 수 있습니다. 취급 설명서에 따라 올바르게 취급해 주시기 바랍니다.

한국 - 이 기기는 가정용(B급) 전자파적합기기로서 주로 가정에서 사용하는 것을 목적으로 하며, 모든 지역에서 사용할 수 있습니다.

안전

이 제품은 정보 기술 장비의 안전 표준인 IEC/EN/ULI 60950-1 및 IEC/EN/UL 60950-22를 준수합니다.

장비 개요

이 장비는 사용 설명서에 나와 있는 지침을 엄격히 준수하여 설치 및 사용해야 합니다. 이 장비에는 사용자가 직접 수리할 수 있는 구성부품이 없습니다. 장비를 무단으로 변경하거나 개조하는 경우 해당 규제 인증 및 승인은 모두 무효화됩니다.

책임

본 문서는 최대한 주의를 기울여 작성되었습니다. 잘못되거나 누락된 정보가 있는 경우 액세스 지사로 알려 주시기 바랍니다. Axis Communications AB는 기술적 오류 또는 오타에 대해 그 어떤 책임도 지지 않으며, 사전 통지 없이 제품 및 문서를 변경할 수 있습니다. Axis Communications AB는 특정 목적에 대한 상업성 및 적합성의 암시적 보증을 포함하여 이에 국한하지 않고 본 문서에 포함된 자료에 대해 그 어떠한 종류의 보증도 하지 않습니다. Axis Communications AB는 이 자료의 공급, 실행 또는 사용과 관련하여 발생하는 부수적 또는 결과적 손상에 대해 그 어떤 책임도 지지 않습니다. 이 제품은 의도한 목적에 적합한 용도로만 사용할 수 있습니다.

RoHS(유해물질 제한 지침)

이 제품은 유럽 RoHS 지침인 2002/95/EC 및 중국 RoHS 규제인 ACEP1P를 모두 준수합니다.



WEEE 지침

EU에서는 WEEE 지침(전자·전자기기 폐기물 처리 지침)에 관한 지침 2002/96/EC를 제정했습니다. 이 지침은 EU에 가입된 모든 국가에 적용됩니다.



이 제품 또는 이 문서에 나와 있는 WEEE 표시(우측 참조)는 이 제품을 가정용 쓰레기와 함께 폐기해서는 안 된다는 의미입니다. 이 제품은 인체 및 환경 오염을 방지하기 위해 환경 친화적이고 승인된 재활용 절차에 따라 폐기해야 합니다. 이 제품의 올바른 폐기 방법에 대한 자세한 내용은 해당 지역의 폐기를 담당 지방 관청 또는 제품 공급업체에 문의하십시오. 기업은 이 제품의 올바른 폐기 방법에 대한 정보를 제품 공급업체에 문의해야 합니다. 이 제품은 다른 상업용 폐기물과 함께 폐기해서는 안 됩니다.

지원

기술적 도움이 필요한 경우 해당 액세스 리셀러에게 문의하시기 바랍니다. 고객 질문에 즉시 대답해 드릴 수 없는 경우 리셀러는 신속하게 응답해 드릴 수 있도록 고객 질문을 적절한 채널로 전달할 것입니다. 인터넷이 연결되어 있는 경우 다음을 수행할 수 있습니다.

- 사용 설명서와 소프트웨어 업데이트 다운로드
- FAQ 데이터베이스에서 관련 문제에 대한 해결책 검색. 제품별, 카테고리별 또는 직접 입력하여 검색
- 개인 지원 영역에 로그인하여 액세스 지원 센터 직원에게 문제 보고
- 액세스 지원 센터 직원과 채팅(선택된 국가만 해당)
- 액세스 지원 센터 웹사이트(www.axis.com/techsup/) 방문

안전 지침

NOTICE

- 통풍이 잘 되고 건조한 장소에 엑시스 제품을 보관하십시오.
- 엑시스 제품에 진동, 충격, 강한 압력을 가하지 마십시오. 불안정한 브래킷, 불안정하거나 진동이 있는 표면 또는 벽에 제품을 설치하지 마십시오. 제품이 손상될 수 있습니다.
- 엑시스 제품을 설치할 때에는 적합한 도구만을 사용하십시오. 과도한 힘을 가하면 제품이 손상될 수 있습니다.
- 화학약품, 부식제 또는 에어로졸 세정제를 사용하지 마십시오. 제품을 세척할 때에는 약간 물기가 있는 천을 사용하십시오.
- 해당 제품의 기술 사양을 준수하는 액세서리만 사용하십시오. 이러한 액세서리는 엑시스 또는 타사에서 구입할 수 있습니다.
- AXIS T8123-E/T8124-E의 설치 및 제거는 **자격을 갖춘 인력**만이 수행해야 합니다.
- 장비는 접근이 제한된 위치에만 설치해야 합니다.
- 이 제품은 빌딩 구조의 영구적인 부품용이 아닙니다.
- AXIS T8123-E/T8124-E를 전원에 연결하기 전에 설치 안내서를 읽어 보십시오.
- AXIS T8123-E/T8124-E를 전원에 연결할 때마다 기본 전기 안전 조치를 준수하십시오.
- 전원 공급 코드를 빌딩 표면에 장착하거나 벽, 천장, 바닥 및 빌딩 구조에서 유사한 부분에 장착하지 않아야 합니다.
- 적절한 라우팅을 포함해 전원 공급 장치 코드에 물리적인 손상이 발생하지 않도록 조치를 취해야 합니다.
- 전압 불일치는 장비에 손상을 일으킬 수 있고 화재 위험을 야기할 수 있습니다. 라벨에 표시된 전압이 전원 콘센트의 전압과 다른 경우 AXIS T8123-E/T8124-E를 이 전원 콘센트에 연결하지 마십시오.
- **미국 버전 전용일 경우:** 모든 배선 및 연결은 NFPA 70(NEC)을 준수해야 합니다.
- **미국 버전 전용일 경우:** 이 제품은 분기 회로에 연결할 수 있도록 NEMA 5-15P 플러그가 장착되어 있습니다. 다른 장착 방법이 필요한 경우 분기 회로에 현지 법규와 요건을 참조하여 분기 회로에 올바르게 연결하십시오.
- EN 60529 레벨 IP66 및 NEMA 250 레벨 4x를 충족하려면 AXIS T8123-E/T8124-E AC 전원 플러그를 밀폐 상자에 연결해야 합니다.
- 장비 근처에 있고 쉽게 액세스할 수 있는 콘센트에 AXIS T8123-E/T8124-E AC 전력선을 연결해야 합니다.
- **인터내셔널 버전 전용일 경우:** AXIS T8123-E/T8124-E AC 전력선은 외부의 2극 회로 차단기를 통해 일반 건물 설치 배선에 연결할 수도 있습니다.
- AXIS T8123-E/T8124-E "DATA IN" 및 "DATA PWR OUT" 포트는 차폐식 RJ-45 데이터 소켓입니다. 기존 전화 서비스(POTS) 소켓으로 사용할 수 없습니다. RJ45 데이터 커넥터만 이 소켓에 연결할 수 있습니다.
- 이더넷 네트워크 소스의 케이블 길이가 100m(333ft)를 초과하지 않는지 확인하십시오. AXIS T8123-E/T8124-E는 중계기가 아니며 이더넷 데이터 신호를 증폭시키지 않습니다.
- 필요한 경우 스플리터를 사용하고, 스플리터가 미드스팬이 아닌, 터미널 근처에 연결되어 있는지 확인하십시오.
- GR-1089-CORE 조명 보호 요구사항을 충족하도록 설계되었습니다.

Important

- 본 엑시스 제품은 해당 지역 법률 및 규정을 준수하여 사용해야 합니다.
- 제품은 고객이 직접 수리하지 마시고 서비스 문제에 대해서는 엑시스나 해당 지역 엑시스 리셀러에게 문의하십시오.
- AXIS T8123-E/T8124-E의 설치 및 제거는 자격을 갖춘 인력만이 수행해야 합니다.

AXIS T8123-E/T8124-E 설치 안내서

패키지 내용물

AXIS T8123-E/T8124-E	
전원 케이블이 미리 설치된 미드스팬 (국가별 전원 케이블)	모든 국가용 미국
마운팅 키트	2X RJ45 Male 방수 플러그 커넥터 커버 접지선
인쇄 자료	설치 안내서(현재 문서)

비고: 이더넷 케이블, RJ45 Male 커넥터 및 마운팅 나사는 배송 제품의 일부가 아닙니다.

AC 전원 케이블 색상 코드	라인	중립	보호 접지
미국 버전 - NFPA 70(NEC)	검은색	흰색	녹색
인터내셔널 버전 - IEC 60445	갈색	파랑색	녹색/노랑색

기능 및 특징

AXIS T8123-E/T8124-E 1포트 802.3at 기가비트 PoE 실외용 미드스팬은 이더넷 케이블을 통해 데이터 및 전력을 공급합니다. 이 미드스팬은 IEEE802.3at 및 IEEE802.3af 표준을 준수합니다. 이 전력 레벨을 통해 비디오폰, 802.11n 액세스 포인트, WiMAX 전송기, PTZ 카메라 등과 같은 새로운 범위의 이더넷 기반 애플리케이션에서 사용할 수 있습니다. AXIS T8123-E/T8124-E DATA PWR OUT 포트는 표준 CAT5e 케이블을 통해 기가비트 이더넷 데이터 및 전원을 공급하도록 설계되었고 4쌍을 통해 제공됩니다(Alt A: 핀 1,2(-)/3,6(+) 및 Alt B: 핀 4,5(+)/7,8(-)).

하드웨어 설치

AXIS T8123-E/T8124-E는 후면 구멍을 통해 벽면 또는 벤치에 설치할 수 있습니다.

AXIS T8123-E/T8124-E를 고정된 위치에 설치하기 전에 다음을 참조하십시오.

- AXIS T8123-E/T8124-E를 외부 물질로 덮거나 제품의 공기 흐름을 차단하지 마십시오. AXIS T8123-E/T8124-E에 과도한 열과 습기가 생기지 않도록 유지하고 흔들리거나 먼지가 끼지 않도록 유지하십시오.
- 이더넷 네트워크 소스에서 액세스 비디오 제품까지의 케이블 길이가 100m(333ft)를 초과하지 않는지 확인하십시오. AXIS T8123-E/T8124-E는 중계기가 아니며 이더넷 데이터 신호를 증폭시키지 않습니다.
- "켜기-끄기" 스위치가 없습니다. AXIS T8123-E/T8124-E의 플러그를 장비 근처에 있고 쉽게 액세스할 수 있는 콘센트에 연결하면 됩니다. 인터넷서널 버전의 AXIS T8123-E/T8124-E AC 전력선은 외부의 2극 회로 차단기를 통해 일반 건물 설치 배선에 연결할 수도 있습니다.

장착 방법:

1. 나사 3개로 AXIS T8123-E/T8124-E를 고정합니다. 그림 1(나사 홀에 1, 2, 3이 표시됨)을 참조하십시오.
2. 접지선의 한 쪽 끝은 접지(그림 1b 참조)에 연결하고 다른 한 쪽 끝은 적당한 접지 위치에 연결합니다. 이 단계(2)를 수행한 후에 AXIS T8123-E/T8124-E를 해당 전원에 연결해야 합니다. 제공된 접지선을 사용하거나 영역과 크기가 같거나 큰 와이어를 사용합니다.

비고: AXIS T8123-E/T8124-E를 설치할 때 표면(나무, 콘크리트 등)에 적합한 나사와 플러그를 사용해야 합니다. 제품의 각 모서리에 있는 사전에 마운트된 네 개의 나사를 풀지 마십시오. 이렇게 하면 제품 보증을 위반하게 됩니다.

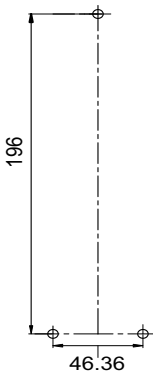


그림 1

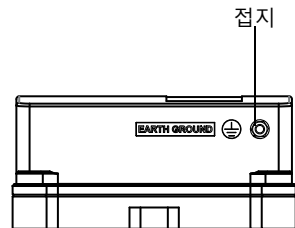
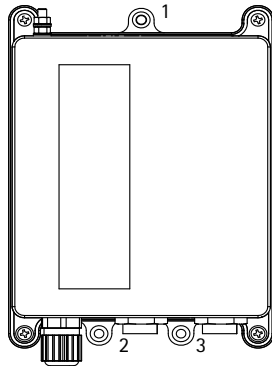


그림 1b

3. Male 방수 플러그 커넥터 커버(A,B 및 C)를 이더넷 케이블에 끼웁니다. 그림 3을 참조하십시오.
4. 이더넷 케이블을 DATA IN에 연결합니다. 그림 2를 참조하십시오.
5. 플러그 (A)를 RJ45 Male 플러그와 연결된 DATA IN에 끼웁니다. 그림 3을 참조하십시오.
6. 하우징 (B)를 플러그와 나사에 끼웁니다(손으로만 조입니다). 그림 3을 참조하십시오.
7. 커버 (C)를 커넥터와 나사에 끼웁니다(손으로만 조입니다). 그림 3을 참조하십시오.
8. DATA PWR OUT에 대해 2-6단계를 반복합니다.
9. 안전 지침의 정보를 준수하는 AC 전력선(100-240 VAC)에 AXIS T8123-E/T8124-E를 연결합니다.
인터넷서널 버전 전용일 경우: 그림 4를 참조하십시오.

비고: AXIS T8123-E/T8124-E 출력 포트 및 로드 장치 간에 크로스오버 케이블을 사용하지 마십시오.

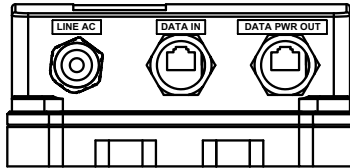


그림 2

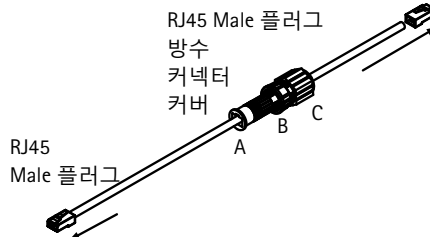


그림 3

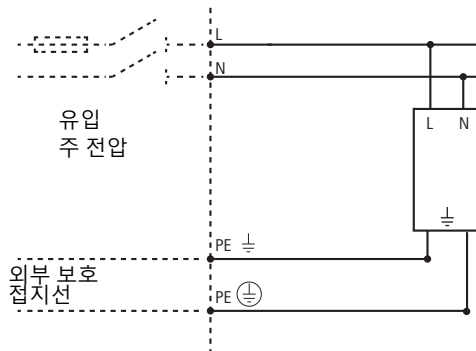


그림 4

사양

환경 요건

모드	온도	상대 습도	IP 등급
작동 T8123-E	30와트용 -40°C~50°C(-40°F~131°F) 15,4와트용 -40°C~65°C(-40°F~149°F)	10 - 100%(응축)	IP66
작동 T8124-E	60와트용 -40°C~50°C(-40°F~131°F) 30와트용 -40°C~65°C(-40°F~149°F)		
저장	-40°C~85°C(-40°F~185°F)	최대 95%(비응축)	N/A

전기

입력 전압	100-240VAC(50/60Hz)
입력 전류 T8123-E	1암페어(최대)
입력 전류 T8124-E	2암페어(최대)
가용 출력 전원(최대) T8123-E	30와트
가용 출력 전원(최대) T8124-E	60와트
공칭 출력 전압	55VDC

인터페이스

입력(DATA IN): 이더넷 10/100/1000Base-T	RJ45 Female 소켓
출력(DATA PWR OUT): 이더넷 10/100/1000Base-T(55VDC 포함)	DC 전압이 전선 쌍 1-2 & 3-6, 4-5 & 7-8에 흐르는 RJ45 Female 소켓
전원 케이블(AC 선)	사전 설치된 3m 전원 케이블

AC 전원 케이블 색상 코드	라인	중립	보호 접지
미국 버전 - NFPA 70(NEC)	검은색	흰색	녹색
인터내셔널 버전 - IEC 60445	갈색	파랑색	녹색/노랑색

문제 해결

증상

정정 조치

<p>AXIS T8123-E/ T8124-E의 전원이 켜지지 않음</p>	<ol style="list-style-type: none"> 1. 검증 전원 코드를 사용했는지 확인합니다. 2. 유입 전력의 전압이 100-240Vac 사이인지 확인합니다. 3. 장치에서 전원을 끊었다가 다시 연결하고 전원이 켜지는 시퀀스 동안 전원을 공급받는 장치의 표시기를 확인합니다.
<p>전원을 공급받는 장치의 포트 상태 표시기가 켜지지 않고 장치가 작동 하지 않음</p>	<ol style="list-style-type: none"> 1. 미드스팬에서 장치를 감지하는지 확인합니다. 2. 장치가 PoE 작동용으로 설계되었는지 확인합니다. 3. 표준 카테고리 5/5e/6의 4쌍 직선 케이블을 사용하고 있는지 확인합니다. 4. 외부 전원 스플리터를 사용 중인 경우 이를 정상으로 알려진 스플리터로 대체합니다. 5. 입력 이더넷 케이블이 DATA IN 포트에 연결되어 있는지 확인합니다. 6. 장치가 DATA PWR OUT 포트에 연결되어 있는지 확인합니다. 7. 동일한 전원을 공급받는 장치를 다른 미드스팬에 다시 연결해 봅니다. 작동하는 경우 포트 또는 RJ45 연결에 결함이 있을 수 있습니다. 8. 트위스트 페어 케이블 또는 RJ45 커넥터가 짧지 않은지 확인합니다.
<p>단말 장치는 작동 하지만 데이터 링크가 없음</p>	<ol style="list-style-type: none"> 1. 전원을 공급받는 장치에 있는 포트 상태 표시기가 계속 켜져 있는지 확인합니다. 2. 외부 전원 스플리터를 사용 중인 경우 이를 정상으로 알려진 스플리터로 대체합니다. 3. 이 링크의 경우, 모두 4쌍인 표준 UTP/FTP 카테고리 5 직선(비 크로스오버) 케이블을 사용하고 있는지 확인합니다. 4. 이더넷 케이블 길이가 이더넷 소스에서 로드/원격 터미널까지 100m 미만인지 확인합니다. 5. 동일한 전원을 공급받는 장치를 다른 미드스팬에 다시 연결해 봅니다. 작동하는 경우 포트 또는 RJ45 연결에 결함이 있을 수 있습니다.

보증

엑시스 제품 보증 및 관련 정보를 확인하려면 다음 웹 사이트를 참조하십시오.
www.axis.com/warranty

설치 안내서

AXIS T8123-E/T8124-E

©Axis Communications AB, 2012

버전 1.2

인쇄 : 2012 년 11 월

부품번호 49818