

# AXIS Q1635 Network Camera

설치 안내서

## 먼저 읽어보기

제품을 설치하기 전에 본 설치 가이드를 자세히 읽어 보십시오. 나중에 참조할 수 있도록 설치 가이드를 보관하십시오.

## 법적 고지

비디오 및 오디오 감시는 국가마다 다른 법률로 규제될 수 있습니다. 본 제품을 감시 목적으로 사용하기 전에 해당 지역의 법률을 확인하십시오.

이 제품에는 다음과 같은 라이선스가 포함되어 있습니다.

- AAC 디코더 라이선스 1개
- H.264 디코더 라이선스 1개

추가 라이선스를 구입하려면 리셀러에게 문의하십시오.

## 책임

본 문서는 최대한 주의를 기울여 작성되었습니다. 잘못된되거나 누락된 정보가 있는 경우 Axis 지사로 알려 주시기 바랍니다. Axis Communications AB는 기술적 또는 인쇄상의 오류에 대해 책임을 지지 않으며 사전 통지 없이 제품 및 설명서를 변경할 수 있습니다. Axis Communications AB는 특정 목적에 대한 상업성 및 적합성의 암시적 보증을 포함하여 이에 국한하지 않고 본 문서에 포함된 자료에 대해 어떠한 종류의 보증도 하지 않습니다. Axis Communications AB는 이 자료의 공급, 실행 또는 사용과 관련하여 발생하는 부수적 또는 결과적 손상에 대해 어떠한 책임도 지지 않습니다. 이 제품은 의도한 목적에 적합한 용도로만 사용할 수 있습니다.

## 지적 재산권

Axis AB는 본 문서에 설명된 제품에 포함되어 있는 기술과 관련된 지적 재산권을 보유하고 있습니다. 특히, 이러한 지적 재산권에는 [www.axis.com/patent.htm](http://www.axis.com/patent.htm)에 나열된 특허 중 하나 이상과 미국 및 기타 국가의 추가 특허 또는 보류 중인 특허 출원 하나 이상이 포함되어 있을 수 있습니다(이에 제한되지 않음).

이 제품에는 라이선스가 허여된 3rd-party 소프트웨어가 포함되어 있습니다. 자세한 내용은 제품의 사용자 인터페이스에 있는 메뉴 항목인 "정보"를 참조하십시오.

이 제품에는 Apple Public Source License 2.0의 약관에 따른 소스 코드 저작권 Apple Computer, Inc.가 포함되어 있습니다([www.opensource.apple.com/aps/](http://www.opensource.apple.com/aps/) 참조). 이 소스 코드는 <https://developer.apple.com/bonjour/>에서 제공됩니다.

## 장비 변경

본 장비는 사용 설명서에 나와 있는 지침을 엄격히 준수하여 설치하고 사용해야 합니다. 본 장비에는 사용자가 수리할 수 없는 구성품이 포함되어 있습니다. 장비를 무단으로 조작하거나 변경하는 경우 해당 규제 인증 및 승인이 모두 무효화됩니다.

## 상표 고지

AXIS COMMUNICATIONS, AXIS 및 VAPIX는 관련 법규에 따른 Axis AB의 등록 상표 또는 상표 출원입니다. 모든 회사명과 제품은 해당 회사의 상표이거나 등록 상표입니다.

Apple, Boa, Apache, Bonjour, Ethernet, Internet Explorer, Linux, Microsoft, Mozilla, Real, SMPTE, QuickTime, UNIX, Windows, Windows Vista 및 WWW는 각 소유권자의 등록 상표입니다. Java 및 모든 Java 기반의 상표와 로고는 Oracle 및/또는 그 계열사의

상표 또는 등록 상표입니다. UPnP™은 UPnP™ Implementers Corporation의 인증 마크입니다.

SD, SDHC 및 SDXC는 미국이나 기타 국가에서 SD-3C, LLC의 상표이거나 등록 상표입니다. 또한 miniSD, microSD, miniSDHC, microSDHC, microSDXC는 모두 미국이나 기타 국가에서 SD-3C, LLC의 상표이거나 등록 상표입니다.

## 규정 정보

### 유럽



본 제품은 해당 CE Marking 지침과 다음의 통일된 표준을 준수합니다.

- 전자파 적합성(EMC) Directive 2014/30/EU. *전자파 적합성 (EMC) 페이지 2*을 참조하십시오.
- LV(저전압) Directive 2014/35/EU. *안전 페이지 3*을 참조하십시오.
- RoHS(Restrictions of Hazardous Substances) Directive 2011/65/EU. *폐기 및 재활용 페이지 3*을 참조하십시오.

원본 Declaration of Conformity(적합성 선언)의 복사본은 Axis Communications AB에서 구할 수 있습니다. *연락처 정보 페이지 3*를 참조하십시오.

## 전자파 적합성(EMC)

이 장비는 다음에 해당하는 표준을 이행하도록 설계되고 테스트되었습니다.

- 지침에 따라 설치하고 원하는 환경에서 사용할 때 방출되는 무선 주파수
- 지침에 따라 설치하고 원하는 환경에서 사용할 때 전기 및 전자기 현상에 대한 내성

### 미국

**UTP(비차폐식 네트워크 케이블) 사용** - 이 장비는 UTP(비차폐식 네트워크 케이블)을 사용한 조건에서 FCC 규칙 15부에 따라 Class A 디지털 장치 제한 규정 테스트를 통과하였습니다. 해당 제한 규정은 장비를 상업적 환경에서 작동할 때 유해한 전파 혼선을 합리적으로 예방하도록 설계되었습니다. 이 장비는 무선주파수(RF) 에너지를 생성, 이용 및 방사할 수 있으며, 지침 설명서에 따라 설치 및 사용하지 않는 경우 무선 통신에 유해한 전파 혼선을 초래할 수 있습니다. 주거 지역에서 이 장비를 작동하는 경우 유해한 전파 혼선이 발생할 가능성이 있으며, 이 경우 사용자는 자체 비용으로 전파 혼선 문제를 해결해야 합니다.

**차폐식 네트워크 케이블(STP) 사용** - 이 장비는 또한 차폐식 네트워크 케이블(STP)을 사용한 조건에서 FCC 규칙 15부에 따라 Class B 디지털 장치 제한 규정 테스트를 통과하였습니다. 해당 제한 규정은 주거 환경에 설치 시 유해한 전파 혼선을 합리적으로 예방하도록 설계되었습니다. 이 장비는 무선주파수(RF) 에너지를 생성, 이용 및 방사할 수 있으며, 지침에 따라 설치 및 사용하지 않는 경우 무선 통신에 유해한 전파 혼선을 초래할 수 있습니다. 그러나 특정 설치 환경에서 전파 혼선이 발생하지 않는다는 보장은 없습니다. 이 장비를 깎다 컷을 때 라디오 또는 TV 수신에 유해한 전파 혼선이 발생하는 경우, 사용자는 다음 중 한 가지 이상의 방법을 사용하여 전파 혼선을 보정할 수 있습니다.

- 수신 안테나의 방향을 바꾸거나 위치를 변경합니다.
- 장비와 수신기 사이의 간격을 넓힙니다.
- 장비를 수신기가 연결된 회로와 다른 회로의 콘센트에 연결합니다.

- 판매자 또는 경험이 많은 라디오/TV 기술자에게 문의합니다. 주택 지역 또는 열악한 전기적 환경에서 사용되도록 적절하게 접지된 차폐식 네트워크 케이블(STP)을 사용하여 제품을 연결해야 합니다.

### 캐나다

본 디지털 장비는 CAN ICES-3(Class B)를 따릅니다. 이 제품은 적절하게 접지된 차폐식 네트워크 케이블(STP)을 사용하여 연결해야 합니다. Cet appareil numérique est conforme à la norme CAN NMB-3 (classe B). Le produit doit être connecté à l'aide d'un câble réseau blindé (STP) qui est correctement mis à la terre.

### 유럽

본 디지털 장비는 EN 55022 Class B 제한 규정에 따른 RF 방출 요건을 준수합니다. 이 제품은 적절하게 접지된 차폐식 네트워크 케이블(STP)을 사용하여 연결해야 합니다.

이 제품은 EN61000-6-1 주거, 상업, 경공업 환경에 따른 내성 요건을 준수합니다.

이 제품은 EN 61000-6-2 산업 환경에 따른 내성 요건을 준수합니다.

이 제품은 EN 55024 사무 및 상업 환경에 따른 내성 요건을 준수합니다.

### 호주/뉴질랜드

이 디지털 장비는 AS/NZS CISPR 22의 Class B 제한 규정에 따른 RF 방출 요건을 준수합니다. 이 제품은 적절하게 접지된 차폐식 네트워크 케이블(STP)을 사용하여 연결해야 합니다.

### 일본

この装置は、クラスB 情報技術装置です。この装置は、家庭環境で使用することを目的としていますが、この装置がラジオやテレビジョン受信機に近接して使用されると、受信障害を引き起こすことがあります。取扱説明書に従って正しい取り扱いをして下さい。本製品は、シールドネットワークケーブル(STP)を使用して接続してください。また適切に接地してください。

### 한국

이 기기는 가정용(B급) 전자파적합기기로서 주로 가정에서 사용하는 것을 목적으로 하며, 모든 지역에서 사용할 수 있습니다. 적절히 접지된 STP(차폐 연선) 케이블을 사용하여 제품을 연결하십시오.

### 안전

본 제품은 Safety of Information Technology Equipment(정보 기술 장비의 안전 요건), IEC/EN/UL 60950-1을 준수합니다.

해당 연결 케이블이 실외에 배선되는 경우 제품은 차폐 네트워크 케이블(STP) 또는 다른 적절한 방법을 통해 접지됩니다.

본 제품에 사용되는 전원 공급 장치는 캐나다 전기법 CSA C22.1 및 미국 전기법 ANSI/NFPA 70에서 정의하는 IEC/UL 60950-1의 조항 2.5 또는 CEC/NEC Class 2 공급원에 따라 LPS(Limited Power Source)를 충족하며 IEC/UL 60950-1의 조항 2.2에 따라 SELV(Safety Extra Low Voltage) 요건을 충족합니다.

### 폐기 및 재활용

이 제품이 유효 수명에 도달한 경우 해당 법률과 규정에 따라 제품을 폐기해야 합니다. 가장 가까운 지정된 수집소 위치에 대한 자세한 내용은 폐기물 처리를 담당하는 해당 지역 관청에 문의하십시오. 이러한 폐기물을 잘못 처리하면 관련 법률에 따라 벌칙금이 부과될 수 있습니다.



이 기호는 해당 제품이 가정용 또는 산업 폐기물과 함께 폐기할 수 없음을 의미합니다. WEEE(Waste Electrical and Electronic Equipment, 전기/전자 장비 폐기물 처리 지침)의 Directive 2012/19/EU가 EU에 가입된 모든 국가에 적용됩니다. 본 제품은 인체 및 환경의 잠재적 오염을 방지하기 위해 환경 친화적이며 승인된 재활용 절차에 따라 폐기해야 합니다. 가장 가까운 지정된 수집소 위치에 대한 자세한 내용은 폐기물 처리를 담당하는 해당 지역 관청에 문의하십시오. 기업은 본 제품의 올바른 폐기 방법에 대한 정보를 제품 공급자에게 문의해야 합니다.

이 제품은 RoHS(Restriction of the Use of Certain Hazardous Substances in Electrical and Electronic Equipment, 전기/전자 제품 유해 물질 사용 제한 지침)의 Directive 2011/65/EU 요건을 준수합니다.

### 중국



이 제품은 SJ/T 11364-2014(전기/전자 제품 유해 물질 제한 표시)의 요건을 준수합니다.

有毒有害物质或元素						
部件名称	铅 (Pb)	汞 (Hg)	镉 (Cd)	六价铬 (Cr(VI))	多溴联苯 (PBB)	多溴二苯醚 (PBDE)
电气实装部分	X	0	0	0	0	0
0: 表示该有毒有害物质在该部件所有均质材料中的含量均在GB/T 26572标准规定的限量要求以下。 X: 表示该有毒有害物质至少在该部件的某一均质材料中的含量超出GB/T 26572标准规定的限量要求。						

### 연락처 정보

Axis Communications AB  
 Emdalvägen 14  
 223 69 Lund  
 Sweden

전화 번호: +46 46 272 18 00

팩스 번호: +46 46 13 61 30

[www.axis.com](http://www.axis.com)

### 보증 정보

Axis의 제품 보증 및 이와 관련된 정보에 대한 자세한 내용은 [www.axis.com/warranty/](http://www.axis.com/warranty/)로 이동하십시오.

## 지원

기술적 도움이 필요한 경우 Axis 리셀러에게 문의하십시오. 리셀러가 즉시 답변하지 못할 내용이면 알맞은 채널을 통해 빠른 답변을 얻을 수 있도록 요청사항을 전달해 줄 것입니다. 인터넷 이용이 가능하면 다음과 같이 해도 좋습니다.

- 사용 설명서 및 소프트웨어 업데이트를 다운로드합니다.
- FAQ 데이터베이스에서 해결된 문제에 대한 답변을 찾아봅니다. 제품, 범주 또는 어구를 사용하여 검색합니다.
- 개인 지원 구역으로 로그인하여 Axis 지원 부서의 직원에게 문제를 보고합니다.
- Axis 지원 부서 직원과 채팅합니다.
- [www.axis.com/support](http://www.axis.com/support)의 Axis 지원 부서에 방문합니다.

## 자세한 정보!

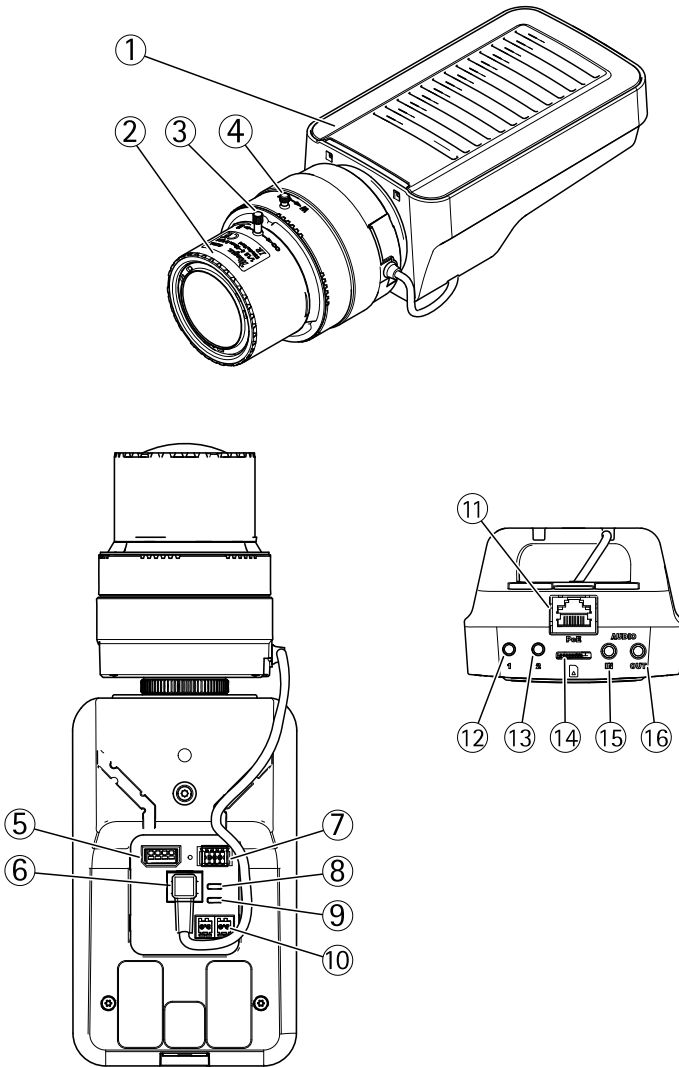
유용한 교육, 웨비나, 튜토리얼 및 가이드는 Axis 교육 센터 ([www.axis.com/academy](http://www.axis.com/academy))를 방문하십시오.

## 패키지 내용물

- AXIS Q1635 네트워크 카메라
- 전원 입력용 2핀 커넥터 블록
- 외부 장치 연결용 4핀 I/O 커넥터 블록
- 2핀 RS485/422 커넥터 블록(2개)
- 카메라 스탠드
- 앨런 키 Resistorx® T20
- 인쇄물
  - 설치 가이드(본 문서)
  - 추가 시리얼 번호 라벨(2개)
  - AVHS 인증 키

# AXIS Q1635 Network Camera

## 제품 개요

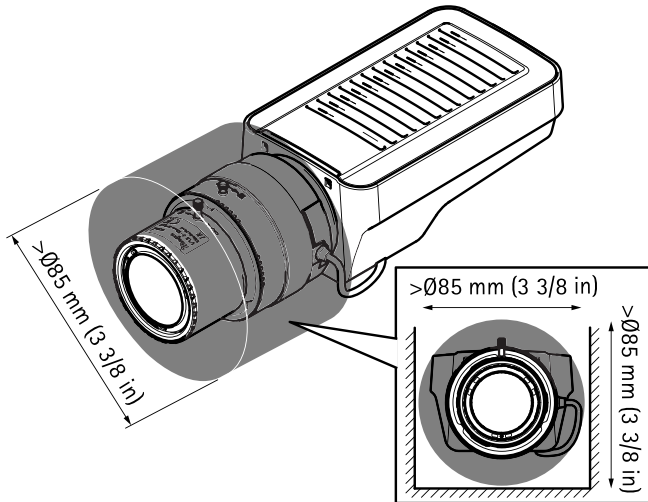


1. 상태 LED 표시기
2. 포커스 링
3. 포커스 링 관련 잠금 나사

4. 줌 풀러
5. I/O 커넥터
6. 아이리스 커넥터
7. 전원 커넥터
8. 전원 LED 표시기
9. 네트워크 LED 표시기
10. RS485/RS422 커넥터
11. 네트워크 커넥터(PoE)
12. 제어 버튼(1)
13. 기능 버튼(2)
14. microSD 카드 슬롯
15. 오디오 입력
16. 오디오 출력

## 중요

Axis 제품이 외부 카메라 하우징에 설치된 경우 렌즈 주위에  $\text{Ø}85\text{mm}$ (3 3/8in)의 자유로운 실린더 모양의 존이 있어 하우징 내에서 렌즈 이동이 가능하도록 공간을 확보하여 주십시오.



# AXIS Q1635 Network Camera

## 제품을 설치하는 방법

### 하드웨어 설치

#### 주의 사항

어떤 제품을 사용하는지에 따른 해당 지역 규정 또는 환경과 전기 조건으로 인해 차폐 네트워크 케이블(STP)이 적합하거나 필요할 수 있습니다. 실외나 까다로운 전기 환경에 배선되는 모든 네트워크 케이블은 차폐(STP)이며 특정 용도를 위한 케이블입니다.

1. 선택적으로 알람 장치와 같은 외부 입력/출력 장치를 연결합니다. 터미널 커넥터 핀에 대한 자세한 내용은 [이를 참조하십시오](#).
2. 선택적으로 액티브 스피커 및/또는 외장 마이크를 연결합니다.
3. 차폐 네트워크 케이블을 사용하여 카메라를 네트워크에 연결합니다.
4. 아래 방법 중 하나를 사용하여 전원을 연결합니다.
  - PoE(Power over Ethernet). PoE는 네트워크 케이블이 연결되어 있을 때 자동으로 감지됩니다.
  - 외부 전원 어댑터를 전원 커넥터 블록에 연결합니다. [커넥터](#)를 참조하십시오.
5. 표시기 LED가 올바른 상태를 나타내는지 확인합니다. 자세한 내용은 [페이지 15](#)의 표를 참조하십시오. 정상 작동 중에는 상태 LED가 켜지지 않도록 구성할 수 있음을 참고하십시오.
6. 선택적으로 SD 카드 슬롯에 microSD 카드(포함되지 않음)를 삽입합니다.

#### 주의 사항

녹화 손상을 방지하려면 SD 카드 마운트를 해제한 후 꺼내야 합니다. 마운트를 해제하려면 **Setup(설정) > System Options(시스템 옵션) > Storage(스토리지) > SD Card(SD 카드)**로 이동하여 **Unmount(장치 해제)**를 클릭합니다.

## 제품에 액세스하는 방법

AXIS IP Utility 및 AXIS Camera Management는 네트워크에서 Axis 제품을 찾고 Windows®에서 해당 제품에 IP 주소를 할당하는 데 권장되는 방법입니다. 두 애플리케이션은 모두 무료이며 [www.axis.com/support](http://www.axis.com/support)에서 다운로드할 수 있습니다.



이 제품은 대부분의 운영 체제와 브라우저에서 사용할 수 있습니다. 권장되는 브라우저는 다음과 같습니다.

- Windows®의 Internet Explorer®
- OS X®의 Safari®
- 다른 운영 체제의 Chrome™ 또는 Firefox®

제품 사용에 대한 자세한 내용은 [www.axis.com](http://www.axis.com)의 사용 설명서를 참조하십시오.

## 포커스 및 줌 조절하는 방법

1. 제품 홈페이지를 열어 **Setup(설정) > Basic Setup(기본 설정) > Focus(포커스)**로 이동합니다.
2. **Basic(기본)** 탭에 있는 **Open iris(아이리스 개방)**를 클릭합니다. 버튼이 비활성화되어 있으면 아이리스가 이미 개방된 상태입니다.
3. 포커스를 이전에 설정한 경우 **Reset(재설정)**을 클릭하여 백 포커스를 재설정합니다.
4. 렌즈의 줌 풀러 및 포커스 링의 잠금 나사를 시계 반대 방향으로 돌려서 풀니다. 를 참조하십시오.
5. 줌 풀러 및 포커스 링을 이동하여 줌 및 포커스를 설정하고 이미지 창에서 이미지 품질을 확인합니다.
6. 줌 풀러 및 포커스 링의 잠금 나사를 다시 조입니다.
7. **Focus(포커스)** 페이지에서 **Fine-tune focus automatically(포커스 자동 미세 조정)**를 클릭하고 자동 미세 조정이 완료될 때까지 기다립니다.
8. **Enable iris(아이리스 활성화)**를 클릭하십시오. 이 버튼이 비활성화되어 있으면 아이리스가 이미 활성화된 것입니다.

필요한 경우 **Advanced(고급)** 탭에서 추가로 조절할 수 있습니다.

1. 항상 아이리스를 먼저 열고 포커스를 맞춘 후에 아이리스를 활성화시키십시오.
2. 마우스를 이용하여 창을 이동시키고 크기를 조절한 다음 **Fine-tune focus automatically(포커스 자동 미세 조정)**를 클릭합니다.
3. 필요한 경우 **Focus position(포커스 위치)** 바 또는 바 끝의 화살표를 클릭하여 포커스를 추가로 조절할 수 있습니다.

# AXIS Q1635 Network Camera

4. **Enable iris(아이리스 활성화)**를 클릭하십시오. 이 버튼이 비활성화되어 있으면 아이리스가 이미 활성화된 것입니다.

## 포커스 보조 장치로 포커스 조절하는 방법

### 정보

- 포커스를 조절하는 동안 카메라 정면의 시야가 바뀌어서는 안 됩니다. 카메라가 움직이거나 손가락 또는 다른 물체가 렌즈 앞에 위치한 경우 절차를 다시 시작하십시오.
- 불가피하게 카메라 앞에서 움직임이 발생하는 경우에는 포커스 보조 장치를 사용하면 안 됩니다.

렌즈를 조절하기 전에 상태 LED가 빨간색 또는 주황색으로 깜박이면 포커스 보조 장치를 종료하고 절차를 다시 시작하십시오. *포커스 보조 장치에 대한 상태 LED 동작 페이지 16*를 참조하십시오.

1. 제품 홈페이지를 열어 **Setup(설정) > Basic Setup(기본 설정) > Focus(포커스)**로 이동합니다.
2. **Basic(기본)** 탭에 있는 **Open iris(아이리스 개방)**를 클릭합니다. 버튼이 비활성화되어 있으면 아이리스가 이미 개방된 상태입니다.
3. 포커스를 이전에 설정한 경우 **Reset(재설정)**을 클릭하여 백 포커스를 재설정합니다.
4. 카메라가 움직이지 않도록 카메라를 장착하거나 배치합니다.
5. 줌 풀러를 시계 반대 방향으로 돌려서 푹니다. 풀러를 이동하여 줌 레벨을 설정합니다. 줌 풀러를 다시 조입니다.
6. 포커스 링의 잠금 나사를 풀고 포커스 링을 시계 방향으로 완전히 돌려 최대 거리 포커스 위치로 카메라를 설정합니다.
7. 포커스 링이 멈출 때까지 포커스 링을 시계 반대 방향으로 부드럽게 돌립니다.
8. 상태 표시기가 녹색으로 깜박일 때까지 포커스 링을 시계 방향으로 천천히 돌립니다.
9. 포커스 링의 잠금 나사를 다시 조입니다.
10. 웹 브라우저에서 실시간 보기 페이지를 열고 이미지 품질을 확인합니다.
11. **Focus(포커스)** 페이지에서 **Fine-tune focus automatically(포커스 자동 미세 조정)**를 클릭하고 자동 미세 조정이 완료될 때까지 기다립니다.

12. **Enable iris(아이리스 활성화)**를 클릭하십시오. 이 버튼이 비활성화되어 있으면 아이리스가 이미 활성화된 것입니다.

필요한 경우 **Advanced(고급)** 탭에서 추가로 조절할 수 있습니다.

1. 항상 아이리스를 먼저 열고 포커스를 맞춘 후에 아이리스를 활성화시키십시오.
2. 마우스를 이용하여 창을 이동시키고 크기를 조절한 다음 **Fine-tune focus automatically(포커스 자동 미세 조정)**를 클릭합니다.
3. 필요한 경우 **Focus position(포커스 위치)** 바 또는 바 끝의 화살표를 클릭하여 포커스를 추가로 조절할 수 있습니다.
4. **Enable iris(아이리스 활성화)**를 클릭하십시오. 이 버튼이 비활성화되어 있으면 아이리스가 이미 활성화된 것입니다.

## 렌즈를 교체하는 방법

### 정보

렌즈를 교체한 후에 제품을 재시작할 필요가 없습니다. 그러나 서로 다른 유형의 렌즈 간에 호환하는 경우에는 제품을 다시 시작해야 합니다. 포커스 및 렌즈의 위치를 설정하려면 제품이 네트워크에 연결되어 있어야 합니다.

Axis 제품에 옵션 렌즈를 사용할 수 있습니다.

렌즈를 교체 방법:

1. 아이리스 케이블을 분리합니다.
2. 표준 렌즈의 나사를 풀어 분리합니다.
3. 새 렌즈를 부착하고 나사로 조여줍니다.

### 정보

P-Iris(P-아이리스) 렌즈에 대해 DC 아이리스 구성 파일을 선택하는 경우 **Camera Settings(카메라 설정)** 페이지의 아이리스 구성 유형 아래에 오류 메시지가 나타납니다. **옵션 DC 아이리스 렌즈의 경우 Generic DC 아이리스 옵션을 선택하십시오.**

아이리스 구성을 변경하려면:

# AXIS Q1635 Network Camera

---

1. **Setup(설정) > Video and Audio(비디오 및 오디오) > Camera Settings(카메라 설정)**로 이동합니다. **Iris configuration(아이리스 구성)**에 현재 구성된 아이리스 유형이 표시됩니다.
2. **Edit(편집)**를 클릭합니다.
3. 드롭다운 목록에서 설치된 아이리스 렌즈를 선택하고 **OK(확인)**를 클릭합니다.  
드롭다운 목록에 나열되지 않은 P-아이리스 렌즈에 대한 아이리스 구성을 변경하려면:
  1. *www.axis.com*에서 아이리스 구성 파일 다운로드
  2. **Setup(설정) > Video and Audio(비디오 및 오디오) > Camera Settings(카메라 설정)**로 이동합니다. **Iris configuration(아이리스 구성)**에 현재 구성된 아이리스 유형이 표시됩니다.
  3. **Iris configuration(아이리스 구성)**에서 **Edit(편집)**를 클릭합니다.
  4. **Upload(업로드)** 탭으로 이동합니다.
  5. **Browse(찾아보기)**를 클릭하고 구성 파일을 선택합니다.
  6. **Upload(업로드)**를 클릭합니다. 설치된 아이리스 렌즈가 **Iris Selection(아이리스 선택)** 드롭다운 목록에 포함됩니다.
  7. 드롭다운 목록에서 설치된 아이리스 렌즈를 선택하고 **OK(확인)**를 클릭합니다.

## 공장 출하 시 기본 설정으로 재설정하는 방법

### 중요

공장 출하 시 기본값으로 재설정은 주의해서 사용해야 합니다. 공장 출하 시 기본값으로 재설정하면 IP 주소를 포함한 모든 설정이 공장 출하 시 기본값으로 재설정됩니다.

제품을 공장 출하 시 기본 설정으로 재설정하려면 다음을 수행합니다.

1. 제품의 전원을 끕니다.
2. 제어 버튼을 누른 상태에서 전원을 다시 연결합니다.
3. 상태 LED 표시기가 주황색으로 깜박일 때까지 15-30초 동안 제어 버튼을 누르고 있습니다.
4. 제어 버튼을 놓습니다. 상태 LED 표시기가 녹색으로 바뀌면 프로세스가 완료됩니다. 제품이 공장 출하 시 기본 설정으로 재설정되었습니다. 네트워크에서 사용할 수 있는 DHCP 서버가 없는 경우 기본 IP 주소는 192.168.0.90입니다.
5. 설치 및 관리 소프트웨어 도구를 사용하여 IP 주소를 할당하고, 패스워드를 설정하고, 비디오 스트림에 액세스합니다.  
설치 및 관리 소프트웨어 도구는 [www.axis.com/support](http://www.axis.com/support)의 지원 페이지에서 제공됩니다.
6. 제품의 포커스를 다시 맞춥니다.

또한 웹 인터페이스를 통해 매개변수를 공장 출하 시 기본값으로 재설정할 수 있습니다.

**Setup > System Options > Maintenance (설정 > 시스템 옵션 > 유지보수)**로 이동하고 **Default (기본값)**을 클릭합니다.

# AXIS Q1635 Network Camera

---

## 추가 정보

- 이 문서의 최신 버전은 [www.axis.com](http://www.axis.com)을 참조하십시오.
- 사용 설명서는 [www.axis.com](http://www.axis.com)에서 제공됩니다.
- 제품에 사용 가능한 업데이트된 펌웨어가 있는지 확인하려면 [www.axis.com/support](http://www.axis.com/support)를 참조하십시오.
- 유용한 온라인 교육 및 웨비나는 [www.axis.com/academy](http://www.axis.com/academy)를 참조하십시오.

## 액세서리(옵션)

전원 액세서리 및 실외 하우징을 비롯하여 사용 가능한 액세서리에 대한 자세한 내용은 [www.axis.com](http://www.axis.com)을 참조하십시오.

## 사양

### LED 표시기

#### 정보

- 정상 작동 중에는 상태 LED가 켜지지 않도록 구성할 수 있습니다. 구성하려면 **Setup > System Options > Ports & Devices > LED (설정 > 시스템 옵션 > 포트 및 장치 > LED)**로 이동합니다. 자세한 내용은 온라인 도움말을 참조하십시오.
- 이벤트가 활성화 상태인 동안에는 상태 LED가 깜박이도록 구성할 수 있습니다.
- 장치 식별 중에는 상태 LED가 깜박이도록 구성할 수 있습니다. **Setup > System Options > Maintenance (설정 > 시스템 옵션 > 유지보수)**로 이동합니다.

상태 LED	표시
녹색	정상 작동 시 녹색이 계속 표시됩니다.
주황색	시작 시 켜져 있습니다. 설정값 복원 시 깜박입니다.

#### 정보

네트워크 트래픽이 발생한 경우 깜박이지 않도록 네트워크 LED를 비활성화할 수 있습니다. 구성하려면 **Setup > System Options > Ports & Devices > LED (설정 > 시스템 옵션 > 포트 및 장치 > LED)**로 이동합니다. 자세한 내용은 온라인 도움말을 참조하십시오.

네트워크 LED	표시
녹색	100Mbit/s 네트워크에 연결된 경우 켜져 있습니다. 네트워크 작업 시 깜박입니다.
주황색	10Mbit/s 네트워크에 연결된 경우 켜져 있습니다. 네트워크 작업 시 깜박입니다.
켜져 있지 않음	네트워크 연결이 없습니다.

# AXIS Q1635 Network Camera

## 정보

정상 작동 시 전원 LED가 켜지지 않도록 구성할 수 있습니다. 구성하려면 **Setup > System Options > Ports & Devices > LED (설정 > 시스템 옵션 > 포트 및 장치 > LED)**로 이동합니다. 자세한 내용은 온라인 도움말을 참조하십시오.

전원 LED	표시
녹색	정상 작동 중입니다.
주황색	펌웨어 업그레이드 중에는 녹색/주황색으로 깜박입니다.

## 포커스 보조 장치에 대한 상태 LED 동작

포커스 보조 장치가 활성화되면 상태 LED가 깜박입니다.

색상	표시
빨간색	이미지의 포커스가 맞지 않습니다. 렌즈를 조절하십시오.
주황색	이미지의 포커스가 거의 맞습니다. 렌즈 미세 조정이 필요합니다.
녹색	이미지의 포커스가 맞습니다.

## 포커스 보조 장치에 대한 버저 신호

버저	렌즈
빠른 간격	최적의 상태로 조절
보통 간격	최적으로 조절되지 않음
느린 간격	조절 상태 불량

## 수평 보조 장치에 대한 LED 동작 및 버저 신호

카메라 수평에 사용되는 기능 버튼에 대한 자세한 정보는 *페이지 17*를 참조하십시오.

카메라 수평을 맞추려면 기능 버튼(2)을 2초 이상 누르고 있으십시오.



- 카메라가 수평 상태이면 LED가 녹색으로 표시되고 알람음이 지속됩니다.
- 카메라가 수평 상태가 아닐 때는 LED가 빨간색, 녹색 및 주황색의 조합으로 깜박이며 신호음이 느린 간격으로 울립니다.

LED가 일시적으로 녹색으로 깜박이면 수평이 맞춰지고 있다는 표시입니다.

## SD 카드 슬롯

### 주의 사항

- SD 카드 손상 위험이 있습니다. SD 카드를 삽입하거나 분리할 때 날카로운 도구, 금속 물체 또는 과도한 힘을 사용하지 마십시오. 손가락을 사용하여 카드를 삽입하고 분리하십시오.
- 데이터 손실 및 손상된 녹화 위험. 제품이 실행되고 있는 동안에는 SD 카드를 분리하지 마십시오. 분리하기 전에 제품의 웹 페이지에서 전원을 끄거나 SD 카드 마운트를 해제하십시오.

이 제품은 microSD/microSDHC/microSDXC 카드를 지원합니다(카드 미포함).

SD 카드 및 권장 사항은 [www.axis.com](http://www.axis.com)을 참조하십시오.

## 버튼

### 제어 버튼

제어 버튼의 위치는 를 참조하십시오.

제어 버튼의 용도는 다음과 같습니다.

- 제품을 공장 출하 시 기본 설정으로 재설정합니다. *페이지 13*을 참조하십시오.
- AXIS Video Hosting System 서비스 또는 AXIS Internet Dynamic DNS 서비스에 연결합니다. 이러한 서비스에 대한 자세한 내용은 사용 설명서를 참조하십시오.

### 기능 버튼

기능 버튼에는 여러 가지 기능이 있습니다.

# AXIS Q1635 Network Camera

- **Leveling assistant(수평 보조 장치)** - 이 기능은 카메라가 수평인지 확인하는데 도움이 됩니다. 버튼을 약 3초 동안 누르면 수평 보조 장치가 시작되고 다시 누르면 수평 보조 장치가 멈춥니다. 상태 LED 및 버저 신호는 카메라의 수평을 맞추도록 도와줍니다. 수평 보조 장치에 대한 LED 동작 및 버저 신호 페이지 16를 참조하십시오. 카메라가 수평이 되면 버저가 연속으로 울립니다.
- **Focus assistant(포커스 보조 장치)** - 이 기능은 포커스 보조 장치를 활성화하기 위해 사용됩니다. 포커스 보조 장치를 활성화하려면 버튼을 눌렀다 매우 빠르게 놓으십시오. 포커스 보조 장치를 중지하려면 다시 누르십시오.

## 커넥터

### 네트워크 커넥터

PoE(Power over Ethernet)를 지원하는 RJ45 이더넷 커넥터

#### 주의 사항

어떤 제품을 사용하는지에 따른 해당 지역 규정 또는 환경과 전기 조건으로 인해 차폐 네트워크 케이블(STP)이 적합하거나 필요할 수 있습니다. 제품을 네트워크에 연결하고 실외에 배선하거나 까다로운 전기 환경에서의 모든 케이블은 특정 용도를 위한 케이블입니다. 네트워크 장치가 제조사의 지침에 따라 설치되었는지 확인하십시오. 규정 요건에 대한 자세한 내용은 전자파 적합성(EMC) 페이지 2을 참조하십시오.

### 오디오 커넥터

Axis 제품에는 다음과 같은 오디오 커넥터가 있습니다.

- **오디오 입력(분홍색)** - 모노 마이크 또는 라인 입력 모노 신호를 위한 3.5mm 입력 단자입니다.
- **오디오 출력(녹색)** - 내장 앰프가 있는 액티브 스피커 또는 PA(공용 주소) 시스템에 연결할 수 있는 오디오(라인 수준)를 위한 3.5mm 출력 단자입니다. 오디오 출력에는 스테레오 커넥터를 사용해야 합니다.

3.5mm 오디오 커넥터(스테레오)



	1 팁	2 링	3 슬리브
<b>오디오 입력</b>	마이크/라인 입력		접지
<b>오디오 출력</b>	라인 출력, 모노(스테레오 커넥터 호환 가능)	라인 출력, 모노(스테레오 커넥터 호환 가능)	접지

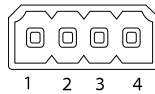
## I/O 커넥터 정보

템퍼링 알람, 모션 디텍션, 이벤트 트리거링, 알람 알림 등과 함께 외부 장치에 I/O 커넥터를 사용합니다. I/O 커넥터는 0V DC 참조점 및 전원(DC 출력) 이외에 다음에 대한 인터페이스도 제공합니다.

**디지털 출력** - 릴레이 및 LED 등의 외부 장치와 연결하는 데 사용합니다. 연결된 장치는 VAPIX® 애플리케이션 프로그래밍 인터페이스 또는 제품의 웹 페이지를 통해 활성화할 수 있습니다.

**디지털 입력** - PIR 센서, 도어/윈도우 감지기, 유리 파손 감지기 등의 개방 회로와 폐쇄 회로 사이를 전환할 수 있는 장치를 연결하는 데 사용합니다.

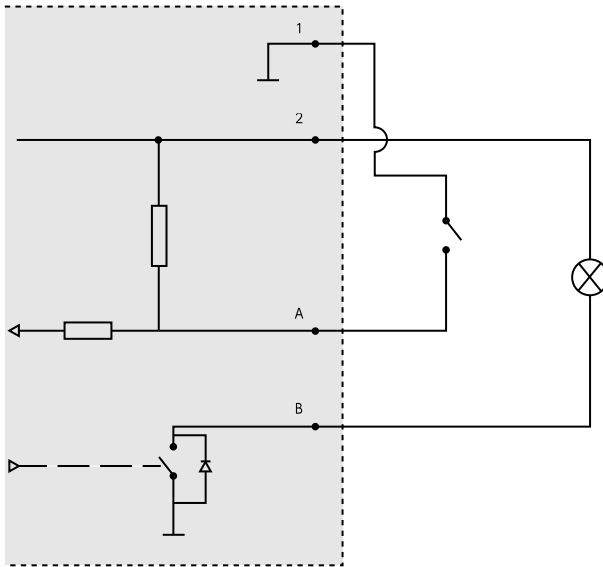
4핀 터미널 블록



기능	핀	참고	사양
0V DC(-)	1	DC 접지	0V DC
DC 출력	2	보조 장비에 전원을 공급할 때 사용 가능합니다. 참고: 이 핀은 정전된 경우에만 사용할 수 있습니다.	12V DC 최대 부하 = 50 mA

# AXIS Q1635 Network Camera

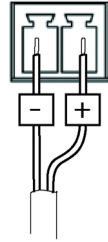
구성 가능 (입력 또는 출력)	3-4	디지털 입력 - 활성화하려면 핀 1에 연결하고 비활성화하려면 부동 상태(연결되지 않음)로 둡니다.	0 ~ 최대 30V DC
		디지털 출력 - 활성화된 경우 핀 1에 연결되어 있으며 비활성화된 경우 부동 상태(연결되지 않음)입니다. 릴레이와 같은 유도 부하와 함께 사용할 경우 다이오드는 전압 과도 현상을 방지하도록 부하와 병렬로 연결해야 합니다.	0 ~ 최대 30V DC, 개방 드레인, 100mA



- 1 0V DC(-)
- 2 DC 출력 12V, 최대 50mA
- A I/O가 입력으로 구성됨
- B I/O가 출력으로 구성됨

## 전원 커넥터

DC 전원 입력용 2핀 터미널 블록입니다. 정격 출력 전원이  $\leq 100W$ 로 제한되었거나 정격 출력 전류가  $\leq 5A$ 로 제한된 안전 초저전압(SELV: Safety Extra Low Voltage) 호환 제한 전원(LPS)을 사용합니다.

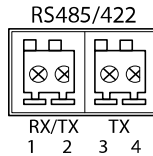


## RS485/RS422 커넥터

팬-틸트 장치 등의 보조 장치를 제어하는 데 사용된 RS485/RS422 시리얼 인터페이스에 대한 2개의 2핀 터미널 블록입니다.

다음 항목을 지원하도록 시리얼 포트를 구성할 수 있습니다.

- 2개 와이어 RS485 반이중
- 4개 와이어 RS485 전이중
- 2개 와이어 RS422 단방향
- 4개 와이어 RS422 전이중 지점 간 통신



기능	핀	참고
RS485B alt RS485/422 RX(B)	1	모든 모드에 대한 RX 쌍(2개 와이어 RS485에 대해 결합된 RX/TX)
RS485A alt RS485/422 RX(A)	2	
RS485/RS422 TX(B)	3	RS422 및 4개 와이어 RS485에 대한 TX 쌍
RS485/RS422 TX(A)	4	

### 중요

최대 권장 케이블 길이는 30m(98ft)입니다.

# AXIS Q1635 Network Camera

---

## 작동 조건

이 Axis 제품은 실내용입니다.

제품	온도	습기
AXIS Q1635	0 °C~55 °C (32 °F~131 °F)	10-85% RH(비응축)

## 안전 정보

### 위험 수준

#### ▲위험

피하지 못한 경우 사망이나 심각한 부상이 발생하는 위험한 상황을 나타냅니다.

#### ▲경고

피하지 못한 경우 사망이나 심각한 부상이 발생할 수 있는 위험한 상황을 나타냅니다.

#### ▲주의

피하지 못한 경우 경미하거나 심하지 않은 부상이 발생할 수 있는 위험한 상황을 나타냅니다.

#### 주의 사항

피하지 못한 경우 재산상 손해가 발생할 수 있는 상황을 나타냅니다.

### 기타 메시지 수준

#### 중요

제품이 올바르게 작동하는 데 필수적인 중요 정보를 나타냅니다.

#### 정보

제품을 최대한으로 활용하는 데 도움이 되는 유용한 정보를 나타냅니다.

# AXIS Q1635 Network Camera

## 안전 지침

### 주의 사항

- Axis 제품은 해당 지역 법률과 규정을 준수하여 사용해야 합니다.
- Axis는 차폐 네트워크 케이블(STP) CAT5 이상 사용을 권장합니다.
- 실외 또는 실외와 유사한 환경에서 Axis 제품을 사용하려면 승인된 실외 하우징에 설치해야 합니다.
- Axis 제품은 건조하고 환기가 잘 되는 곳에 보관하십시오.
- Axis 제품을 충격이나 강한 압력에 노출시키지 않도록 하십시오.
- 불안정한 폴, 브라켓, 표면 또는 벽에 제품을 설치하지 마십시오.
- Axis 제품을 설치할 경우 해당 도구만 사용하십시오. 전동 공구로 과도한 힘을 사용하면 제품에 손상을 줄 수 있습니다.
- 화학 물질, 부식제, 에어로졸 세척제를 사용하지 마십시오.
- 깨끗한 물에 적신 깨끗한 천을 사용하여 닦으십시오.
- 제품의 기술적 사양을 준수하는 액세서리만 사용하십시오. 이러한 액세서리는 Axis 또는 제3자가 제공할 수 있습니다. Axis는 귀하의 제품과 호환되는 Axis 전원 장비 사용을 권장합니다.
- Axis가 공급하거나 추천하는 예비 부품만 사용하십시오.
- 제품을 직접 수리하려고 하지 마십시오. 서비스 문제에 대해 Axis 지원 부서 또는 Axis 리셀러에 문의하십시오.
- 전원 공급 장치는 제품 근처에 설치된 소켓 콘센트에 꽂아야 하며 쉽게 접근할 수 있어야 합니다.
- ≤100W로 제한된 정격 출력 전원 또는 ≤5A로 제한된 정격 출력 전류로 제한된 전원(LPS)을 사용하십시오.

## 운반

### 주의 사항

- Axis 제품을 운반할 때는 원래 포장이나 이에 준하는 포장을 사용해 제품이 손상되지 않도록 하십시오.



## 배터리

Axis 제품은 3.0V CR2032 리튬 배터리를 내부 RTC(real-time clock)의 전원으로 사용합니다. 정상 조건에서 이 배터리는 최소 5년간 사용할 수 있습니다.

배터리 전력이 부족하면 RTC의 작동에 영향을 주어 기기의 전원을 켤 때마다 RTC가 재설정됩니다. 배터리의 교체가 필요하면 제품의 서버 보고서에 로그 메시지가 나타납니다. 서버 보고서에 대한 자세한 내용은 제품의 설정 페이지를 참조하거나 Axis 지원 부서에 문의하십시오.

필요하지 않는 한 배터리를 교체해서는 안 됩니다. 배터리를 교체해야 할 경우 [www.axis.com/support](http://www.axis.com/support)의 Axis 지원 부서에 문의하여 도움을 받으시기 바랍니다.

리튬 코인 셀 3.0V 배터리는 1,2-디메톡시에탄, EGDME(ethylene glycol dimethyl ether), CAS no. 110-71-4를 포함하고 있습니다.

### ⚠경고

- 배터리를 올바르게 교체하지 않으면 폭발 위험이 있습니다.
- 동일하거나 Axis가 권장하는 배터리로 교체해야 합니다.
- 사용한 배터리는 해당 지역 규정 또는 배터리 제조업체의 지침에 따라 폐기하십시오.

설치 안내서

AXIS Q1635 Network Camera

© Axis Communications AB, 2014 - 2017

버전 M4.3

날짜: 5월 2017

부품 번호 1745222