

AXIS P3905-RE Сетевая камера

Руководство по установке

Юридическая информация

Охранное видеонаблюдение может регулироваться законами, которые различаются в разных странах. Перед использованием камеры для охранного видеонаблюдения ознакомьтесь с законами своего региона.

Данное устройство содержит 1 (одну) лицензию на декодер H.264. По вопросам приобретения дополнительных лицензий обращайтесь к своему реселлеру.

Ответственность

Настоящий документ подготовлен в соответствии со всеми требованиями. При выявлении любых неточностей и пропусков обращайтесь в ближайшее представительство компании Axis. Компания Axis Communications AB не несет ответственности за любые допущенные технические и типографические ошибки и имеет право модифицировать изделие и вносить изменения в документацию без предварительного уведомления. Компания Axis Communications AB не дает каких-либо гарантий в отношении приведенного в настоящем документе материала, включая товарное состояние и пригодность изделия для конкретного вида применения, но не ограничиваясь вышеизложенным. Компания Axis Communications AB не несет ответственности за случайный или косвенный ущерб, связанный с использованием настоящего документа. Данное изделие может использоваться только по назначению.

Права интеллектуальной собственности

Axis AB владеет правами интеллектуальной собственности в отношении технологии, используемой в продукции, описанной в настоящем документе. В том числе, но не ограничиваясь этим, настоящие права интеллектуальной собственности включают один или несколько патентов, перечисленных на странице www.axis.com/patent.htm, и один или несколько дополнительных патентов или находящихся на рассмотрении заявок на патенты в США и других странах.

Данная продукция содержит программное обеспечение сторонних производителей, используемое по лицензии. Чтобы ознакомиться с дополнительной информацией, откройте пункт меню About (О программе) в пользовательском интерфейсе устройства.

Настоящая продукция содержит исходный код, авторские права на который принадлежат компании Apple Computer, Inc., в соответствии с условиями Лицензии Apple на ПО с открытым исходным кодом 2.0 (см. www.opensource.apple.com/aps/). Исходный код доступен на веб-сайте <https://developer.apple.com/bonjour/>.

Модификация оборудования

Настоящее оборудование необходимо устанавливать и использовать в строгом соответствии с инструкциями, приведенными в пользовательской документации. Настоящее оборудование не содержит компонентов, обслуживаемых пользователем. Несанкционированное изменение или модификация оборудования аннулирует все применимые официальные сертификаты и разрешения.

Заявление о товарных знаках

AXIS COMMUNICATIONS, AXIS, ETRAX, ARTPEC и VAPIX являются охраняемыми товарными знаками или товарными знаками, ожидающими регистрации, компании Axis AB в различных юрисдикциях. Все остальные названия компаний и товаров являются товарными знаками или охраняемыми товарными знаками соответствующих компаний.

Apple, Boa, Apache, Bonjour, Ethernet, Internet Explorer, Linux, Microsoft, Mozilla, Real, SMPTE, QuickTime, UNIX, Windows, Windows Vista и WWW являются охраняемыми товарными знаками соответствующих владельцев. Java и все товарные знаки и логотипы, связанные с Java, являются товарными знаками или охраняемыми товарными знаками компании Oracle и/или аффилированных лиц. UPnP™ является сертификационным знаком компании UPnP™ Implementers Corporation.

SD, SDHC и SDXC являются товарными знаками или охраняемыми товарными знаками компании SD-3C, LLC в США и/или других странах. Кроме того, miniSD, microSD, miniSDHC, microSDHC, microSDXC являются товарными знаками или охраняемыми товарными знаками компании SD-3C, LLC в США и/или других странах.

Нормативная информация

Европа



Данное изделие соответствует требованиям применимых директив и согласованных стандартов ЕС:

- Директива по электромагнитной совместимости (ЭМС) 2004/108/ЕС. См. раздел *Электромагнитная совместимость (ЭМС)* на стр. 3.
- Директива по низковольтному оборудованию 2006/95/ЕС. См. раздел *Безопасность* на стр. 3.
- Директива по ограничению использования опасных веществ (RoHS) 2011/65/EU. См. раздел *Утилизация и переработка* на стр. 3.

Чтобы получить копию сертификатов соответствия, обратитесь в компанию Axis Communications AB. См. раздел *Контактная информация* на стр. 4.

Электромагнитная совместимость (ЭМС)

Настоящее оборудование разработано и испытано для соответствия применимым стандартам:

- Радиоизлучение при установке в соответствии с инструкциями и использовании по назначению.
- Устойчивость к электрическим и электромагнитным явлениям при установке в соответствии с инструкциями и использовании по назначению.

США

Использование неэкранированного сетевого кабеля (UTP). Данное оборудование было проверено при подключении через неэкранированный сетевой кабель (UTP) и признано соответствующим требованиям, предъявляемым к цифровым устройствам класса А согласно части 15 Правил FCC. Эти требования призваны обеспечить достаточную защиту от критических помех при использовании оборудования в коммерческой среде применения. Данное оборудование вырабатывает, использует и может излучать радиочастотную энергию, поэтому несоблюдение инструкций по установке и использованию может вызвать критические помехи в работе средств радиосвязи. При использовании этого оборудования в жилых районах могут возникать критические помехи. В этом случае пользователь должен будет устранить помехи за свой счет.

Использование экранированного сетевого кабеля (STP) – Данное оборудование также было проверено при подключении через экранированный сетевой кабель (STP) и признано соответствующим требованиям, предъявляемым к цифровым устройствам класса В согласно части 15 Правил FCC. Эти требования призваны обеспечить достаточную защиту от критических помех при установке оборудования в жилых зонах. Данное оборудование вырабатывает, использует и может излучать радиочастотную энергию, поэтому несоблюдение инструкций по установке и использованию может вызвать критические помехи в работе средств радиосвязи. Тем не менее, отсутствие помех в конкретных условиях установки не гарантируется. Если устройство вызывает критические помехи для приема телерадиосигнала, наличие которых определяется путем включения и выключения устройства, пользователю рекомендуется попытаться сократить влияние помех. Для этого можно выполнить следующие действия:

- изменить направление или местоположение приемной антенны;
- увеличить расстояние между устройством и приемником;
- подключить устройство и приемник в сетевые розетки разных цепей питания;
- обратиться за помощью к дилеру или специалисту по телерадиооборудованию.

Для использования в жилых районах или в средах применения с сильными электрическими полями камера должна подключаться через надежно заземленный экранированный сетевой кабель (STP).

Канада

Данный цифровой прибор соответствует требованиям стандарта Канады CAN ICES-3 (класс В). Устройство должно быть подключено к локальной сети с помощью надежно заземленного экранированного сетевого кабеля (STP).

Cet appareil numérique est conforme à la norme CAN NMB-3 (classe B). Le produit doit être connecté à l'aide d'un câble réseau blindé (STP) qui est correctement mis à la terre.

ЕС

Данное цифровое оборудование соответствует требованиям по радиоизлучению, предъявляемым стандартом EN 55022 к приборам класса В. Устройство должно быть подключено к сети с помощью надежно заземленного экранированного сетевого кабеля (STP).

Австралия и Новая Зеландия

Данное цифровое оборудование соответствует требованиям по радиоизлучению, предъявляемым стандартом AS/NZS CISPR 22 к приборам класса В. Устройство должно быть подключено к сети с помощью надежно заземленного экранированного сетевого кабеля (STP).

Япония

この装置は、クラスB情報技術装置です。この装置は、家庭環境で使用することを目的としていますが、この装置がラジオやテレビジョン受信機に近接して使用されると、受信障害を引き起こすことがあります。取扱説明書に従って正しい取り扱いをして下さい。本製品は、シールドネットワークケーブル(STP)を使用して接続してください。また適切に接地してください。

Корея

이 기기는 가정용(B급) 전자파 적합 기기로서 주로 가정에서 사용하는 것을 목적으로 하며, 모든 지역에서 사용할 수 있습니다. 적절히 접지된 STP (shielded twisted pair) 케이블을 사용하여 제품을 연결 하십시오.

Безопасность

Данное изделие соответствует стандартам IEC/EN/UL 60950-1 и IEC/EN/UL 60950-22 (Безопасность оборудования, применяемого в сфере информационных технологий). Изделие должно быть заземлено при помощи экранированного сетевого кабеля (STP) или другим допустимым способом.

Утилизация и переработка

Когда срок службы изделия завершится, его необходимо утилизировать в соответствии с местными законами и положениями. Узнать, где находится ближайший пункт утилизации, можно

в местном органе власти, ответственном за утилизацию отходов. За неправильную утилизацию данного изделия в соответствии с местным законодательством может налагаться штраф.

Европа



Этот символ означает, что издание нельзя утилизировать вместе с бытовыми отходами. Европейский Союз (ЕС) внедрил директиву 2002/96/EC в отношении утилизации электрического и электронного оборудования (WEEE). Для защиты окружающей среды и здоровья людей настоящее изделие утилизируется согласно одобренным и безопасным методикам переработки. Узнать, где находится ближайший пункт утилизации, можно в местном органе власти, ответственном за утилизацию отходов. Эксплуатирующим компаниям за информацией о правилах утилизации следует обращаться к поставщику оборудования.

Данное изделие соответствует требованиям директивы 2002/96/EC, ограничивающей использование определенных вредных веществ в электрическом и электронном оборудовании (RoHS).

Китай



Данное изделие соответствует требованиям законодательного акта Администрации по контролю загрязнения, вызванного электронным информационным оборудованием (ACPEIP).

Контактная информация

Axis Communications AB
Emdalavägen 14
223 69 Lund
Sweden

Телефон: +46 46 272 18 00

Факс: +46 46 13 61 30

www.axis.com

Поддержка

Если вам потребуется техническая помощь, свяжитесь со своим реселлером Axis. Если он не в силах незамедлительно ответить на ваши вопросы, он передаст запрос по соответствующим каналам, чтобы вы могли получить ответ в кратчайший срок. Если у вас есть интернет-соединение, вы можете:

- загрузить пользовательскую документацию и обновления ПО;
- найти ответы на вопросы в базе данных часто задаваемых вопросов; вести поиск по названию продукции, категориям или фразам;
- отправить отчеты о проблемах в службу поддержки Axis, войдя в личный кабинет отдела поддержки;

- пообщаться со специалистом поддержки Axis в чате (только для некоторых стран);
- обратиться в службу поддержки Axis на странице www.axis.com/techsup.

Дополнительные сведения!

на сайте центра обучения компании Axis www.axis.com/academy/ вы можете найти полезную информацию, курсы обучения, интернет-семинары, обучающие программы и руководства.

Меры предосторожности

Перед установкой изделия внимательно ознакомьтесь с руководством по установке. Сохраните его для дальнейшего использования.

Уровни опасности

▲ ОПАСНО

Опасная ситуация, которая, если ее не устранить, приведет к смерти или опасным травмам.

▲ ОСТОРОЖНО

Опасная ситуация, которая, если ее не устранить, может привести к смерти или опасным травмам.

▲ ВНИМАНИЕ

Опасная ситуация, которая, если ее не устранить, может привести к травмам незначительной или средней тяжести.

УВЕДОМЛЕНИЕ

Опасная ситуация, которая, если ее не устранить, может вызвать повреждение имущества.

Прочие уведомления

Важно

Означает существенную информацию, которая важна для правильной работы изделия.

Примечание

Означает полезную информацию, которая помогает использовать все возможности изделия.

Меры предосторожности

УВЕДОМЛЕНИЕ

- Эта камера Axis должно использоваться в соответствии с местными законами и нормативами.
- Для использования камеры Axis на открытом воздухе или в аналогичных средах применения она должна быть установлена в корпусе, предназначенном для наружного применения.
- Камера Axis должна храниться в сухом, хорошо проветриваемом помещении.
- Не допускайте ударов или приложения высокого давления к камере Axis.
- Не монтируйте камеру на неустойчивых кронштейнах, поверхностях или стенах.
- При установке устройства Axis используйте только предназначенные для этого инструменты. Приложение чрезмерных усилий к инструментам может привести к повреждению устройства.
- Не используйте химикалии, едкие вещества или аэрозольные очистители.
- Для очистки используйте чистую ткань, смоченную чистой водой.
- Используйте только принадлежности, которые соответствуют техническим характеристикам камеры. Они могут поставляться компанией Axis или сторонним производителем.
- Используйте только запасные части, поставляемые или рекомендованные компанией Axis.
- Не пытайтесь отремонтировать камеру самостоятельно. По вопросам обслуживания обращайтесь в службу поддержки Axis или к своему реселлеру Axis.

Транспортировка

УВЕДОМЛЕНИЕ

- При транспортировке устройства Axis используйте оригинальную упаковку или ее эквивалент во избежание повреждения изделия.

Руководство по установке

В настоящем руководстве приводятся инструкции по установке сетевой камеры AXIS P3905-RE в вашей сети. Информация по всем другим вопросам, связанным с использованием данного изделия, содержится в руководстве пользователя, которое можно найти на сайте www.axis.com

Этапы установки

1. Проверьте комплект поставки, наличие инструментов и других необходимых материалов. См. *стр. 9*.
2. Ознакомьтесь с обзором оборудования. См. *стр. 10*.
3. Ознакомьтесь с техническими характеристиками. См. *стр. 15*.
4. Установите оборудование. См. *стр. 16*.
5. Войдите в систему устройства. См. *стр. 20*.

Комплект поставки

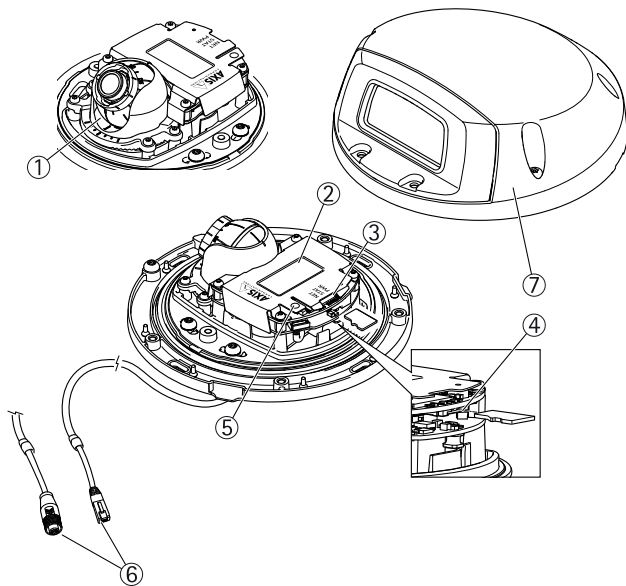
- Сетевая камера AXIS P3905-RE
- Приспособление для снятия верхней крышки
- Инструмент для объектива
- Торцовый ключ Resitorx
- Компакт-диск с программным обеспечением для установки и управления
- Печатные материалы
 - Руководство по установке (этот документ)
 - Шаблон для сверления отверстий
 - Ключ для проверки подлинности AVHS

Дополнительные принадлежности

- Объектив M12 8 мм F=1.6 1/2,5 с ИК-фильтром

Дополнительные сведения о доступных принадлежностях см. на сайте www.axis.com.

Обзор оборудования



- 1 Оптический узел
- 2 Идентификационный номер (P/N) и серийный номер (S/N)
- 3 Светодиодные индикаторы

- 4 *Слот для карт SD (microSD)*
- 5 *Кнопка управления*
- 6 *Сетевой разъем M12/RJ45*
- 7 *Верхняя крышка*

Светодиодная индикация (СИД)

Примечание

- СИД состояния можно настроить так, чтобы они не горел при нормальной работе. Чтобы выполнить эту настройку, перейдите в меню **Setup > System Options > Ports & Devices > LED** (Настройка > Параметры системы > Порты и устройства > Светодиоды). Дополнительные сведения можно найти в онлайн-справке.
- СИД состояния можно настроить так, чтобы он мигал при активном событии.
- СИД состояния можно настроить так, чтобы он мигал для идентификации камеры. Перейдите по меню **Setup > System Options > Maintenance** (Настройки > Параметры системы > Обслуживание).

СИД состояния	Индикация
Зеленый	Непрерывно горит зеленым, что означает нормальный режим работы.
Желтый	Горит непрерывно — запуск и восстановление настроек.
Красный	Мигает красным при ошибке обновления встроенного ПО.

Примечание

СИД сети можно отключить, чтобы он не мигал при передаче данных по сети. Чтобы выполнить эту настройку, перейдите в меню **Setup > System Options > Ports & Devices > LED** (Настройка > Параметры системы > Порты и устройства > Светодиоды). Дополнительные сведения можно найти в онлайн-справке.

СИД сети	Индикация
Зеленый	Горит непрерывно – подключение к сети 100 Мбит/с. Мигает – осуществляется обмен данными по сети.
Желтый	Горит непрерывно – подключение к сети 10 Мбит/с. Мигает – осуществляется обмен данными по сети.
Не горит	Сетевое подключение отсутствует.

СИД- питания.	Индикация
Зеленый	Нормальный режим работы.
Желтый	Мигает зеленым и желтым во время обновления встроенного ПО.

Разъемы и кнопки

Для ознакомления с характеристиками и Условия эксплуатации см. стр. 15.

Сетевой разъем

Это устройство Axis доступно в двух исполнениях с разными сетевыми разъемами:

Разъем RJ45 Ethernet с поддержкой технологии Power over Ethernet (PoE).

Разъем M12 с D-кодировкой с поддержкой технологии Power over Ethernet (PoE).

УВЕДОМЛЕНИЕ

В зависимости от установленных нормативных предписаний или конкретных условий окружающей среды и характеристик электрических полей, в которых будет использоваться данное изделие, может потребоваться экранированный сетевой кабель (STP). Все кабели, используемые для подключения устройства к сети и выходящие на улицу или проложенные в средах применения с сильными электрическими полями, должны быть экранированными и предназначенными для соответствующих условий. Убедитесь, что сетевые устройства установлены согласно инструкциям производителя. Сведения о нормативных требованиях см. в разделе *Электромагнитная совместимость (ЭМС)* на стр. 3.

Слот для карты SD

УВЕДОМЛЕНИЕ

- Риск повреждения карты SD. Чтобы вставить или извлечь карту SD, не используйте острые предметы и не прикладывайте слишком большую силу.
- Риск потери данных. Во избежание потери данных, SD карта памяти должна быть деактивирована через веб-интерфейс перед извлечением. Для этого последовательно выберите следующие пункты меню: Setup > System Options > Storage > SD Card (Настройка > Параметры системы > Хранение > Карта SD) и нажмите кнопку Unmount (Извлечь).

Данное устройство поддерживает карты памяти microSD/microS-DHC/microSDXC (карты в комплект поставки не входят)

Рекомендации по выбору карт SD можно найти на сайте www.axis.com

Кнопка управления

Чтобы найти кнопку управления, см. раздел *Обзор оборудования на стр. 10*.

Кнопка управления служит для выполнения следующих действий.

- Сброс параметров изделия к заводским установкам. См. *стр. 20*.
- Подключение к сервису AXIS Video Hosting System или AXIS Internet Dynamic DNS. Более подробную информацию об этих сервисах можно найти в Руководстве пользователя.

Характеристики

Условия эксплуатации

Изделие	Температура	Относительная влажность
AXIS P3905-RE	От -30°C до 55°C	От 10% до 100% (с образованием конденсата)

Энергопотребление

Изделие	PoE
AXIS P3905-RE	Power over Ethernet IEEE 802.3af/802.3at, тип 1, класс 2 (макс. 4,1 Вт)

Разъемы

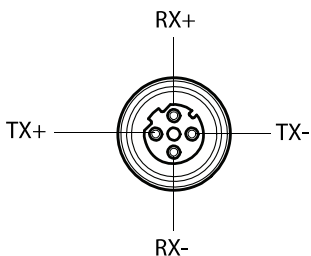
Слот для карты SD

Поддерживает карты памяти microSD емкостью до 64 ГБ. Для наибольшего быстродействия при записи используйте карты microSDHC или microSDXC класса 10 по скорости.

Разъем M12 – P3905-RE

Примечание

Приведенные ниже рисунок и таблица относятся только к камере P3905-RE с разъемом M12.



Разъем M12	
Данные	Питание
TX+	пост. ток+/пост. ток-
RX+	пост. ток-/пост. ток+
TX-	пост. ток+/пост. ток-
RX-	пост. ток-/пост. ток+

Установка оборудования

Важно

Камеру AXIS P3905-RE следует устанавливать на плоской поверхности.

Примечание

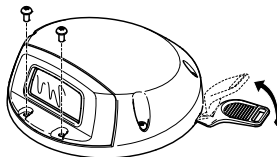
Регулировка угла обзора камеры P3905-RE:

- Поворот $\pm 20^\circ$
 - Наклон 0-15°
 - Вращение $\pm 175^\circ$
1. Используя прилагаемый шаблон, просверлите четыре отверстия для винтов нижней крышки и одно отверстие для сетевого кабеля.

Примечание

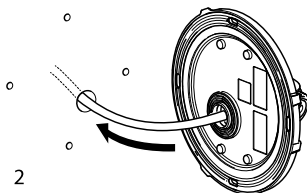
При работе с шаблоном для сверления отверстий убедитесь в том, что он соответствует нужному углу установки камеры.

2. Отсоедините верхнюю крышку от нижней с помощью специального приспособления для снятия верхней крышки. См. рисунок 1.

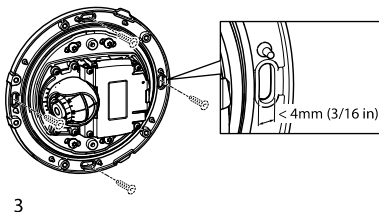


1

3. Проведите сетевой кабель через отверстие и подключите его. См. рисунок 2.



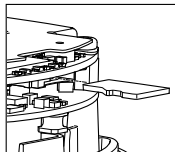
4. Установите нижнюю крышку с помощью винтов (4 шт.).
См. рисунок 3.



УВЕДОМЛЕНИЕ

При монтаже камеры AXIS P3905-RE используйте винты, соответствующие материалу поверхности.

5. Вставьте карту памяти microSD, если требуется.
См. рисунок 4.



4

6. Если нужно, отрегулируйте фокус и другие параметры камеры.

Примечание

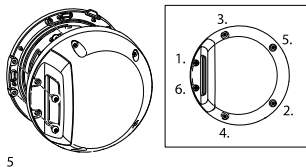
Более подробную информацию о параметрах камеры можно найти в Руководстве пользователя камеры. Руководство пользователя доступно на веб-сайте www.axis.com.

7. Удалите со стекла защитную ленту (внутри верхней крышки) и выбросьте ее.

УВЕДОМЛЕНИЕ

Не прикасайтесь к стеклу с внутренней стороны после снятия защитной ленты.

8. Соедините верхнюю и нижнюю крышки.
9. Перед затяжкой винтов (6 шт.) слегка придавите верхнюю крышку к нижней. См. рисунок 5.



10. Удалите со стекла защитную ленту (снаружи верхней крышки) и выбросьте ее.

Доступ к камере

С помощью программных средств установки и управления, находящихся на компакт-диске, назначьте IP-адрес, задайте пароль и получите доступ к видеопотоку. Эта информация также доступна на страницах поддержки по адресу www.axis.com/techsup/.

Сброс параметров изделия к заводским установкам.

Важно

Следует с осторожностью выполнять сброс параметров изделия к заводским установкам. Сброс к заводским установкам, приведет к сбросу значений всех параметров, включая IP-адрес, к значениям, установленным по умолчанию.

Примечание

Программные средства установки и управления имеются на компакт-диске, поставляемом вместе с изделием, а также на страницах поддержки по адресу www.axis.com/techsup

Для сброса параметров камеры к заводским установкам:

1. Отсоедините питание камеры.

2. Нажмите и удерживайте кнопку управления, а затем вновь подключите питание. См. *Обзор оборудования на стр. 10*.
3. Удерживайте кнопку управления в нажатом положении примерно 15–30–секунд, пока СИД-индикатор состояния не начнет мигать желтым цветом.
4. Отпустите кнопку управления. Процесс завершен, когда индикатор состояния становится зеленым. Произошел сброс параметров камеры к заводским установкам. Если в сети нет доступного DHCP-сервера, то IP-адрес по умолчанию 192.168.0.90
5. С помощью программных средств установки и управления назначьте IP-адрес, задайте пароль и получите доступ к видеопотоку.

Сброс параметров к заводским настройкам также можно выполнить через веб-интерфейс. Выберите последовательно **Setup > System Options > Maintenance (Настройка > Параметры системы > Обслуживание)**.

Дополнительная информация

Руководство пользователя доступно на веб-сайте www.axis.com.

Чтобы проверить обновление встроенного ПО для сетевой камеры, перейдите на веб-сайт www.axis.com/techsup. Чтобы узнать текущую версию встроенного ПО, перейдите по меню **Setup (Настройка) > About (О программе)**.

В учебном центре Axis по адресу www.axis.com/academy можно найти полезные курсы, вебинары, учебные материалы и руководства.

Сведения о гарантии

Сведения о гарантии на камеры AXIS и связанную с этим информацию можно найти по адресу www.axis.com/warranty/

Руководство по установке
AXIS P3905-RE Сетевая камера
© Axis Communications AB, 2014

Версия M3.2
Дата: Ноябрь 2014
№ компонента 62360