

AXIS P3905-RE 네트워크 카메라

설치 안내서

법적 고지

영상 감시는 국가에 따라 법의 규제를 받을 수 있습니다. 감시 목적으로 이 제품을 사용하기 전에 해당 지역의 법률을 확인하시기 바랍니다.

이 제품에는 H.264 디코더 라이선스 한(1) 개가 포함되어 있습니다. 추가 라이선스를 구입하려면 해당 리셀러에게 문의하십시오.

책임

본 문서는 최대한 주의를 기울여 작성되었습니다. 잘못되거나 누락된 정보가 있는 경우 액세스 지사로 알려 주시기 바랍니다. Axis Communications AB는 기술적 또는 인쇄상의 오류에 대해 책임을 지지 않으며 사전 통지 없이 제품 및 설명서를 변경할 수 있습니다. Axis Communications AB는 특정 목적에 대한 상업성 및 적합성의 암시적 보증을 포함하여 이에 국한하지 않고 본 문서에 포함된 자료에 대해 어떠한 종류의 보증도 하지 않습니다. Axis Communications AB는 이 자료의 공급, 실행 또는 사용과 관련하여 발생하는 부수적 또는 결과적 손상에 대해 어떠한 책임도 지지 않습니다. 이 제품은 의도한 목적에 적합한 용도로만 사용할 수 있습니다.

지적 재산권

Axis AB는 본 설명서에 명시되어 있는 제품에 구현된 기술에 관한 지적 재산권을 보유하고 있습니다. 특히 이러한 지적 재산권에는 www.axis.com/patent.htm에 나열된 하나 이상의 특허와 미국과 기타 국가에서 획득한 하나 이상의 특허나 출원 중인 특허가 포함될 수 있습니다.

본 제품에는 라이선스를 부여받은 3rd-party 소프트웨어가 포함되어 있습니다. 자세한 내용은 본 제품의 사용자 인터페이스에 있는 메뉴 항목 "About"(정보)를 참조하십시오.

본 제품에는 Apple Public Source License 2.0 조건에 따른 소스 코드 저작권 Apple Computer, Inc.가 포함되어 있습니다(www.opensource.apple.com/apsl 참조). 소스 코드는 <https://developer.apple.com/bonjour/>에서 이용할 수 있습니다.

장비 개조

이 장비는 사용 설명서에 나와 있는 지침을 엄격히 준수하여 설치 및 사용해야 합니다. 이 장비에는 사용자가 직접 수리할 수 있는 구성부품이 없습니다. 장비를 무단으로 변경하거나 개조하는 경우 해당 규제 인증 및 승인은 모두 무효화됩니다.

상표 승인

AXIS COMMUNICATIONS, AXIS, ETRAX, ARTPEC, VAPIX는 관련 법규에 따른 Axis AB의 등록 상표 또는 상표 어플리케이션입니다. 모든 회사명과 제품들은 해당 회사의 상표이거나 등록 상표입니다.

Apple, Boa, Apache, Bonjour, Ethernet, Internet Explorer, Linux, Microsoft, Mozilla, Real, SMPTE, QuickTime, UNIX, Windows, Windows Vista, WWW는 각 소유 회사의 등록 상표입니다. Java 및 Java 기반의 모든 상표와 로고는 Oracle 및 자회사의 상표 또는 등록 상표입니다. UPnP™은 UPnP™ Implementers Corporation의 인증 마크입니다.

SD, SDHC 및 SDXC는 미국과 기타 국가에서 SD-3C, LLC의 상표 또는 등록 상표입니다. 또한 miniSD, microSD, miniSDHC, microSDHC, microSDXC는 모두 미국과 기타 국가에서 SD-3C, LLC의 상표 또는 등록 상표입니다.

규제 정보

유럽



본 제품은 해당 CE 마킹 지침 및 통일규격을 준수합니다.

- EMC(전자파 적합성) 지침 2004/108/EC. *EMC(전자파 적합성) 페이지 3* 참조.
- LVD(저전압) 지침 2006/95/EC. *안전 페이지 3* 참조.
- RoHS(유해 물질 규제) 지침 2011/65/EU. *폐기 및 재활용 페이지 4* 참조.

원본 적합성 선언의 사본은 Axis Communications AB에서 얻을 수 있습니다. *연락처 페이지 4* 참조.

EMC(전자파 적합성)

이 장비는 지침에 따라 설치되어 용도에 맞는 환경에서 사용할 경우 다음의 적용되는 표준을 준수하도록 설계되고 시험을 거쳤습니다.

- 무선 주파수 방출
- 전기 및 전자기적 현상에 대한 내성

미국

비차폐식 네트워크 케이블(UTP) 사용 - 이 장비는 비차폐식 네트워크 케이블(UTP)을 사용한 조건에서 FCC 규칙 15부에 따라 A등급 디지털 장치 제한 규정 테스트를 통과하였습니다. 해당 제한 규정은 장비를 상업적 환경에서 작동할 때 유해한 전파 혼선을 합리적으로 예방하도록 설계되었습니다. 이 장비는 무선주파수(RF) 에너지를 생성, 이용 및 방사할 수 있으며, 지침 설명서에 따라 설치 및 사용하지 않는 경우 무선 통신에 유해한 전파 혼선을 초래할 수 있습니다. 주거 지역에서 이 장비를 작동하는 경우 유해한 전파 혼선이 발생할 가능성이 있으며, 이 경우 사용자는 자체 비용으로 전파 혼선 문제를 해결해야 합니다.

차폐식 네트워크 케이블(STP) 사용 - 이 장비는 또한 차폐식 네트워크 케이블(STP)을 사용한 조건에서 FCC 규칙 15부에 따라 B등급 디지털 장치 제한 규정 테스트를 통과하였습니다. 해당 제한 규정은 주거 환경에 설치 시 유해한 전파 혼선을 합리적으로 예방하도록 설계되었습니다. 이 장비는 무선주파수(RF) 에너지를 생성, 이용 및 방사할 수 있으며, 지침에 따라 설치 및 사용하지 않는 경우 무선 통신에 유해한 전파 혼선을 초래할 수 있습니다. 그러나 특정 설치 환경에서 전파 혼선이 발생하지 않는다는 보장은 없습니다. 본 장비를 껐다 켜는 때 라디오 또는 TV 수신에 유해한 전파 혼선이 발생하는 경우 사용자는 다음 방법 중 1~2개를 사용하여 전파 혼선을 보정할 수 있습니다.

- 수신 안테나의 방향을 바꾸거나 위치를 변경합니다.
- 장비와 수신기 사이의 간격을 넓힙니다.
- 장비를 수신기가 연결된 회로와 다른 회로의 콘센트에 연결합니다.
- 판매자 또는 경험이 많은 라디오/TV 기술자에게 문의합니다.

주택 지역 또는 열악한 전기적 환경에서 사용되도록 적절하게 접지된 차폐식 네트워크 케이블(STP)을 사용하여 제품을 연결해야 합니다.

캐나다

본 디지털 장비는 CAN ICES-3(Class B)를 따릅니다. 이 제품은 적절하게 접지된 차폐식 네트워크 케이블(STP)을 사용하여 연결해야 합니다.

Cet appareil numérique est conforme à la norme CAN NMB-3 (classe B). Le produit doit être connecté à l'aide d'un câble réseau blindé (STP) qui est correctement mis à la terre.

유럽

이 디지털 장비는 EN 55022 B등급 제한 규정에 따른 RF 방출 요건을 준수합니다. 이 제품은 적절하게 접지된 차폐식 네트워크 케이블(STP)을 사용하여 연결해야 합니다.

호주/뉴질랜드

이 디지털 장비는 AS/NZS CISPR 22 B등급 제한 규정에 따른 RF 방출 요건을 준수합니다. 이 제품은 적절하게 접지된 차폐식 네트워크 케이블(STP)을 사용하여 연결해야 합니다.

일본

この装置は、クラスB情報技術装置です。この装置は、家庭環境で使用することを目的としていますが、この装置がラジオやテレビジョン受信機に近接して使用されると、受信障害を引き起こすことがあります。取扱説明書に従って正しい取り扱いをして下さい。本製品は、シールドネットワークケーブル(STP)を使用して接続してください。また適切に接地してください。

한국

이 기기는 가정용(B급) 전자파적합기기로서 주로 가정에서 사용하는 것을 목적으로 하며, 모든 지역에서 사용할 수 있습니다. 적절히 접지된 STP(shielded twisted pair) 케이블을 사용하여 제품을 연결하십시오.

안전


이 제품은 정보 기술 장비의 안전 표준인 IEC/EN/UL 60950-1 및 IEC/EN/UL 60950-22를 준수합니다. 본 제품은 STP(차폐식 네트워크 케이블) 또는 기타 적절한 방법으로 접지해야 합니다.

폐기 및 재활용

이 제품이 수명을 다하면 지역별 및 규정에 따라 폐기합니다. 가장 가까운 지정 수집 장소에 대한 자세한 정보는 폐기를 담당 지방 관청에 문의하십시오. 해당 지역의 규정에 따라 이 폐기물을 잘못 폐기한 경우 처벌을 받을 수 있습니다.

유럽



 이 기호는 제품을 가정용 또는 상업용 쓰레기와 함께 폐기해서는 안 된다는 것을 의미합니다. WEEE 지침(전기·전자기기 폐기물 처리 지침)에 관한 지침 2012/19/EU는 EU에 가입된 모든 국가에 적용됩니다. 이 제품은 인체 및 환경 오염을 방지하기 위해 환경 친화적이고 승인된 재활용 절차에 따라 폐기해야 합니다. 가장 가까운 지정 수집 장소에 대한 자세한 정보는 폐기를 담당 지방 관청에 문의하십시오. 기업은 이 제품의 올바른 폐기 방법에 대한 정보를 제품 공급업체에 문의해야 합니다.

이 제품은 전기 및 전자기기의 위험한 물질 사용 제한에 대해 지침(RoHS) 2011/65/EU의 요건을 준수합니다.

중국



이 제품은 입법 조치 ACPEIP(Administration on the Control of Pollution Caused by Electronic Information Product, 전자정보제품 오염방지구관리법)의 요건을 준수합니다.

연락처

Axis Communications AB
Emdalavägen 14
223 69 Lund
Sweden

전화: +46 46 272 18 00

팩스: +46 46 13 61 30

www.axis.com

지원

기술적 도움이 필요한 경우 해당 Axis 리셀러에게 문의하십시오. 고객 질문에 즉시 대답해 드릴 수 없는 경우 리셀러가 신속하게 응답해 드릴 수 있도록 고객

질문을 적절한 채널로 전달합니다. 인터넷이 연결되어 있는 경우 다음을 수행할 수 있습니다.

- 사용 설명서와 소프트웨어 업데이트 다운로드
- FAQ 데이터베이스에서 관련 문제에 대한 해결책 검색 제품별, 카테고리별, 문구별로 검색
- 개인 지원 영역에 로그인하여 Axis 지원 팀의 직원에게 문제 보고
- Axis 지원 팀의 직원과 채팅(일부 국가만 해당)
- Axis 지원 웹 사이트(www.axis.com/techsup/) 방문

자세히 알아보기

엑시스 교육 센터(www.axis.com/academy/)에서 유용한 교육, 온라인 회의, 튜토리얼 및 안내서를 이용하실 수 있습니다.

안전 정보

제품을 설치하기 전에 설치 안내서를 주의 깊게 읽어보시고 설치 안내서를 보관하여 향후 참조하시기 바랍니다.

위험한 레벨

위험

방지하지 않을 경우 사망이나 심각한 상해가 발생하는 위험한 상황을 나타냅니다.

경고

방지하지 않을 경우 사망이나 심각한 상해가 발생할 수 있는 위험한 상황을 나타냅니다.

주의

방지하지 않을 경우 경미한 상해가 발생할 수 있는 위험한 상황을 나타냅니다.

주의 사항

방지하지 않을 경우 재산 피해가 발생할 수 있는 상황을 나타냅니다.

기타 메시지 레벨

중요

제품이 올바르게 작동하는 데 필요한 중요한 정보를 나타냅니다.

정보

제품을 가장 효과적으로 사용하는 데 도움이 되는 유용한 정보를 나타냅니다.

안전 지침

주의 사항

- 본 Axis 제품은 해당 지역 법률 및 규정을 준수하여 사용해야 합니다.
- 본 Axis 제품을 실외나 비슷한 환경에서 사용하려면 승인된 실외 하우징에 설치해야 합니다.
- 통풍이 잘되고 건조한 장소에 Axis 제품을 보관하십시오.
- Axis 제품에 충격이나 강한 압력을 가하지 마십시오.
- 불안정한 브래킷, 표면 또는 벽에 제품을 설치하지 마십시오.
- Axis 제품을 설치할 때에는 적합한 도구만을 사용하십시오. 전원 도구에 과도한 힘을 가하면 제품이 손상될 수 있습니다.
- 화학약품, 부식제 또는 에어로졸 세정제를 사용하지 마십시오.
- 깨끗한 물에 적신 천을 사용하여 닦으십시오.
- 해당 제품의 기술 사양을 준수하는 액세서리만 사용하십시오. 이러한 액세서는 Axis 또는 타사에서 구입할 수 있습니다.
- Axis가 제공하거나 권장하는 예비 부품만 사용하십시오.
- 고객이 직접 제품을 수리하지 마십시오. 서비스 문제에 대해서는 Axis 지원 팀이나 해당 지역 Axis 리셀러에게 문의하십시오.

운반

주의 사항

- Axis 제품을 운반할 때는 원래 포장이나 이에 준하는 포장을 사용해 제품이 손상되지 않도록 하십시오.

설치 안내서

이 설치 안내서는 네트워크에 AXIS P3905-RE 네트워크 카메라를 설치하는 작업에 대한 지침을 제공합니다. 제품 사용에 관한 다른 내용은 www.axis.com에서 사용 설명서를 참조하십시오.

설치 순서

1. 설치에 필요한 패키지 내용물, 도구 및 자료가 순서대로 있는지 확인합니다. *페이지 9*를 참조하십시오.
2. 하드웨어 개요를 살펴봅니다. *페이지 11*를 참조하십시오.
3. 사양을 살펴봅니다. *페이지 16*를 참조하십시오.
4. 하드웨어를 설치합니다. *페이지 18*를 참조하십시오.
5. 제품에 액세스합니다. *페이지 22*를 참조하십시오.

패키지 내용물

- AXIS P3905-RE 네트워크 카메라
- 상단 커버 도구
- 렌즈 도구
- 앨런 볼트용 렌치 resitorx
- 설치 및 관리 소프트웨어 CD
- 인쇄 자료
 - 설치 안내서(현재 문서)

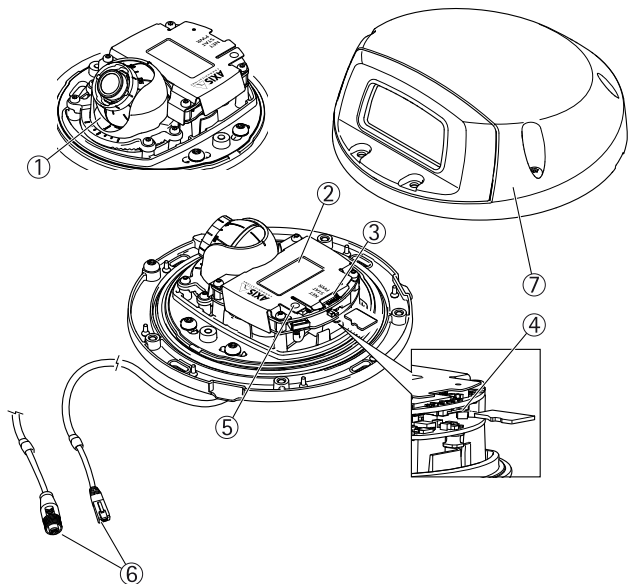
- 드릴 템플릿
- AVHS 인증 키

액세서리(옵션)

- 렌즈 M12 8 MM F=1.6 1/2.5 W IR-filter

이용 가능한 액세서리에 관한 자세한 정보는 www.axis.com을 참조하십시오.

하드웨어 개요



- 1 광학 어셈블리
- 2 부품번호(P/N) 및 일련번호(S/N)
- 3 LED 표시기
- 4 SD 카드 슬롯(microSD)
- 5 제어 버튼

6 네트워크 커넥터 M12/RJ45

7 상단 커버

LED 표시기

정보

- 정상 작동하는 동안에도 상태 LED가 꺼지도록 설정할 수 있습니다. 구성하려면 **Setup > System Options > Ports & Devices > LED**(설정 > 시스템 옵션 > 포트 및 장치 > LED)로 이동합니다. 자세한 내용은 온라인 도움말을 참조하십시오.
- 상태 LED는 이벤트가 활성화된 경우 깜박이도록 구성할 수 있습니다.
- 상태 LED는 장치 식별을 위하여 깜박이도록 구성할 수 있습니다. **Setup > System Options > Maintenance**(설정 > 시스템 옵션 > 유지보수)로 이동합니다.

| 상태 LED | 상태 표시 |
|--------|-------------------------------------|
| 녹색 | 정상 작동 중인 경우 계속해서 녹색으로 표시됩니다. |
| 황색 | 시작 중이거나 설정 복구 중일 때 계속해서 황색으로 표시됩니다. |
| 적색 | 펌웨어 업그레이드에 실패할 경우 적색으로 깜박입니다. |

정보

네트워크 트래픽이 있을 때 깜박이지 않도록 네트워크 LED를 비활성화할 수 있습니다. 구성하려면 **Setup > System Options > Ports & Devices > LED**(설정 > 시스템 옵션 > 포트 및 장치 > LED)로 이동합니다. 자세한 내용은 온라인 도움말을 참조하십시오.

| 네트워크 LED | 상태 표시 |
|----------|---|
| 녹색 | 100Mbit/s 네트워크에 연결된 경우 계속해서 녹색으로 표시됩니다. 네트워크 작업 중일 때 깜박입니다. |
| 황색 | 10Mbit/s 네트워크에 연결된 경우 계속해서 녹색으로 표시됩니다. 네트워크 작업 중일 때 깜박입니다. |
| 꺼짐 | 네트워크에 연결되어 있지 않습니다. |

| 전원 LED | 상태 표시 |
|--------|----------------------------------|
| 녹색 | 정상 작동 중입니다. |
| 황색 | 펌웨어 업그레이드 중일 때 녹색/ 황색이 깜박입니다. |

커넥터 및 버튼

사양 및 작동 조건에 대해서는 *페이지 16*을 참조하십시오.

네트워크 커넥터

Axis 제품은 여러 네트워크 커넥터를 두 가지 변형으로 사용 가능합니다.

PoE(Power over Ethernet)를 사용한 RJ45 이더넷 커넥터.

PoE(Power over Ethernet)를 사용한 D-코딩된 M12 커넥터.

주의 사항

현지 규정이나 제품을 사용하는 환경 및 전기적 조건으로 인해 STP(차폐식 네트워크 케이블)가 적합하거나 필요할 수 있습니다. 실외 또는 열악한 전기적 환경에 배선되는 모든 네트워크 연결용 케이블은 특정 용도에 맞게 사용해야 합니다. 네트워크 장치가 제조업체의 지시사항에 따라 설치되었는지 확인하십시오. 규정 요건에 대한 자세한 내용은 *EMC(전자파 적합성) 페이지 3*를 참조하십시오.

SD 카드 슬롯

주의 사항

- SD 카드 손상 위험. SD 카드를 삽입 또는 분리할 경우 날카로운 도구를 사용하거나 과도한 힘을 가하지 마십시오.
- 데이터 손실 위험. 데이터가 훼손되지 않도록 하려면 SD 카드를 마운트 해제한 후에 분리해야 합니다. 마운팅을 해제하려면 **Setup > System Options > Storage > SD Card**(설정 > 시스템 옵션 > 스토리지 > SD 카드)로 이동하여 **Unmount**(마운트 해제)를 클릭합니다. 본 제품은 microSD/microSDHC/microSDXC 카드를 지원합니다 (별매품)

이 제품은 microSD/microSDHC/microSDXC 카드(별매)를 지원합니다.

SD 카드 관련 권장 사항은 www.axis.com을 확인하십시오.

제어 버튼

제어 버튼의 위치는 *하드웨어 개요 페이지 11*를 참조하십시오.

제어 버튼 사용 용도:

- 공장 출하 시 기본 설정으로 제품 리셋. *페이지 22*를 참조하십시오.

AXIS P3905-RE 네트워크 카메라

- AXIS Video Hosting System 서비스 또는 AXIS 인터넷 동적 DNS 서비스에 연결. 이러한 서비스에 대한 자세한 내용은 사용 설명서를 참조하십시오.

사양

작동 조건

| 제품 | 온도 | 습도 |
|---------------|-----------------------------|---------------------|
| AXIS P3905-RE | -30°C~55°C (-22°F~131°F) | 10%~100% RH (응축) |

전력 소비

| 제품 | PoE |
|---------------|--|
| AXIS P3905-RE | PoE(Power over Ethernet) 802.3af/802.3at Type 1 Class 2, 최대 4.1W |

커넥터

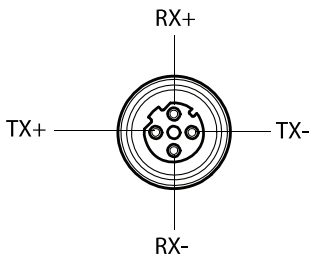
SD 카드 슬롯

최대 64GB 스토리지의 microSD 카드를 지원합니다. 최상의 녹화 성능을 위해서는 속도 등급 10의 microSDHC 또는 microSDXC 카드를 사용합니다.

M12 커넥터 - P3905-RE

정보

아래 이미지와 표는 M12 커넥터가 장착된 P3905-RE에 유효합니다.



| M12 커넥터 | |
|---------|---------|
| 데이터 | 전원 |
| TX+ | DC+/DC- |
| RX+ | DC-/DC+ |
| TX- | DC+/DC- |
| RX- | DC-/DC+ |

하드웨어 설치

중요

AXIS P3905-RE를 평면에 마운트해야 합니다.

정보

P3905-RE 카메라 각도 조정:

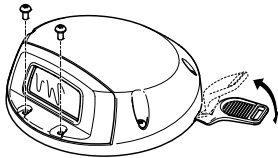
- 팬 $\pm 20^\circ$
- 틸트 $0-15^\circ$
- 회전 $\pm 175^\circ$

1. 제공된 드릴 템플릿을 사용하여 하단 커버 나사 구멍 4개와 네트워크 케이블 구멍 1개를 뚫습니다.

정보

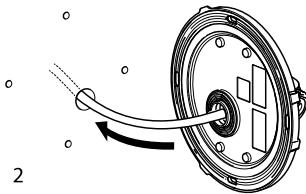
드릴 템플릿을 사용할 때 원하는 카메라 설치 각도에 맞는 지 확인합니다.

2. 상단 커버 도구를 사용하여 하단 커버에서 상단 커버를 분리합니다. 이미지 1을 참조하십시오.



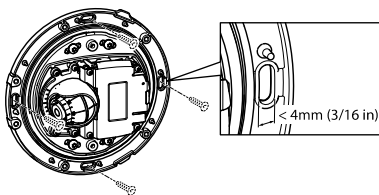
1

3. 구멍에 네트워크 케이블을 통과시켜 연결합니다.
이미지 2를 참조하십시오.



2

4. 나사(4개)를 사용하여 하단 커버를 마운트합니다.
이미지 3을 참조하십시오.

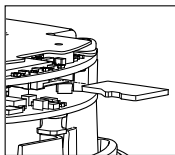


3

주의 사항

AXIS P3905-RE를 마운트할 때 반드시 표면에 적합한 나사를 사용하십시오.

5. microSD 카드를 끼워 넣습니다(옵션).
이미지 4를 참조하십시오.



4

6. 필요한 경우 초점 및 다른 카메라 설정을 조절합니다.

정보

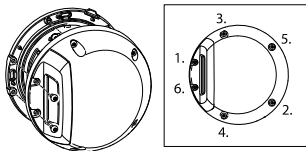
카메라 설정에 대한 자세한 내용은 제품 사용 설명서를 참조하십시오. 사용 설명서는 www.axis.com 에 있습니다.

- 유리에서(상단 커버 안쪽) 보호 테이프를 떼어 내어 폐기합니다.

주의 사항

보호 테이프를 제거한 후에는 유리 안쪽을 만지지 마십시오.

- 하단 커버에 상단 커버를 마운트합니다.
- 나사(6개)를 조이기 전에 하단 커버로 상단 커버를 살짝 누릅니다. 이미지 5를 참조하십시오.



- 유리에서(상단 커버 바깥쪽) 보호 테이프를 떼어 내어 폐기합니다.

제품에 액세스

IP 주소를 할당하고, 패스워드를 설정하며, 비디오 스트림에 액세스하려면 설치 및 관리 소프트웨어 CD에 제공된 도구를 사용하십시오. 이 정보는 또한 지원 페이지(www.axis.com/techsup)에서 이용할 수 있습니다.

공장 출하 시 기본 설정으로 리셋

중요

공장 출하 시 기본 설정으로 리셋할 때는 주의해야 합니다. 공장 출하 시 기본 설정으로 리셋은 IP 주소를 포함하여 모든 설정을 공장 출하 시 기본 설정으로 리셋합니다.

정보

설치 및 관리 소프트웨어 도구는 제품과 함께 제공된 CD 및 www.axis.com/techsup의 지원 페이지에서 사용할 수 있습니다.

제품을 공장 출하 시 기본 설정으로 리셋하려면 다음을 수행합니다.

1. 제품에서 전원 연결을 분리합니다.
2. 제어 버튼을 누른 상태에서 전원을 다시 연결합니다. *하드웨어 개요 페이지 11*를 참조하십시오.
3. 상태 LED 표시기가 황색으로 깜박일 때까지 약 15~30초 동안 제어 버튼을 누른 상태로 유지합니다.

4. 제어 버튼에서 손을 땁니다. 상태 LED 표시기가 녹색으로 바뀌면 이 과정이 완료됩니다. 제품이 공장 출하 시 기본 설정으로 리셋되었습니다. DHCP 서버를 네트워크에서 사용할 수 없으면 기본 IP 주소는 192.168.0.90입니다.
5. 설치 및 관리 소프트웨어 도구를 사용하여 IP 주소를 할당하고, 패스워드를 설정하고, 비디오 스트림에 액세스합니다.

또한 웹 인터페이스를 통해 매개변수를 공장 출하 시 기본 설정으로 리셋할 수도 있습니다. **Setup > System Options > Maintenance**(설정 > 시스템 옵션 > 유지보수)(설정 > 추가 컨트롤러 구성 > 설정 > 시스템 옵션 > 유지보수)로 이동합니다.

추가 정보

사용 설명서는 www.axis.com에 있습니다.

www.axis.com/techsup을 방문하여 사용 중인 네트워크 제품에 이용할 수 있는 업데이트된 펌웨어가 있는지 확인하십시오. 현재 설치되어 있는 펌웨어 버전을 보려면 **Setup > About**(설정 > 정보)으로 이동합니다.

Axis 교육 센터(www.axis.com/academy)에서 유용한 교육, 웹 세미나, 튜토리얼 및 안내서를 이용하십시오.

보증 정보

Axis 제품 보증 및 관련 정보를 확인하려면 www.axis.com/warranty/를 참조하십시오.

설치 안내서

AXIS P3905-RE 네트워크 카메라

© Axis Communications AB, 2014

버전 M1.3

날짜: 11월 2014

부품 번호 62359