

GUIA DE INSTALAÇÃO

Série AXIS M11

Câmera de rede AXIS M1103

Câmera de rede AXIS M1104

Câmera de rede AXIS M1113

Câmera de rede AXIS M1114

PORTUGUÊS

Considerações legais

A vigilância por vídeo e áudio pode ser proibida por leis que variam de acordo com o país. Verifique as leis de sua região antes de usar este produto para finalidades de vigilância. Essas câmeras de rede incluem uma (1) licença de decodificador H.264. Para adquirir outras licenças, entre em contato com o revendedor.

Compatibilidade eletromagnética (EMC)

Este equipamento gera, usa e pode irradiar energia de frequência de rádio e, caso não seja instalado e usado de acordo com as instruções, poderá causar interferências prejudiciais às comunicações via rádio. No entanto, não há garantia de que a interferência não ocorrerá em determinadas instalações.

Se este equipamento causar interferências prejudiciais à recepção de rádio ou televisão, que podem ser percebidas desligando-se e ligando-se o equipamento, o usuário poderá tentar corrigir a interferência por meio de uma ou mais das medidas a seguir: Redirecione ou reposicione a antena receptora. Aumente a distância entre o equipamento e o receptor. Conecte o equipamento a uma saída de um circuito diferente do receptor. Consulte o distribuidor ou um técnico com experiência em rádio/TV para obter ajuda. Deve-se usar cabos de rede revestidos (STP) com esta unidade para assegurar a conformidade com os padrões de EMC. Consulte a seção *Electromagnetic Compatibility (EMC)*, na página 73 para obter mais informações sobre a conformidade deste produto com os padrões de segurança.

Modificações no equipamento

Este equipamento deve ser instalado e usado rigorosamente de acordo com as instruções fornecidas na documentação do usuário. Este equipamento não contém componentes cuja manutenção possa ser realizada pelo usuário. Substituições ou modificações não autorizadas no equipamento invalidarão todas as certificações reguladoras e aprovações aplicáveis.

Responsabilidade

Todo cuidado foi tomado na preparação deste documento. Informe o escritório local da Axis sobre imprecisões ou omissões. A Axis Communications AB não pode ser responsabilizada por nenhum erro técnico ou tipográfico, e reserva-se o direito de fazer alterações no produto e na documentação sem aviso prévio. A Axis Communications AB não fornece garantia de nenhum tipo com relação ao

material contido neste documento, incluindo, mas não se limitando, às garantias implícitas de comercialização e adequação a determinada finalidade. A Axis Communications AB não deverá ser responsável por danos incidentais ou consequenciais relacionados ao fornecimento, desempenho ou uso deste material.

RoHS

Este produto está em conformidade com a diretiva europeia RoHS, 2002/95/EC e com as regulamentações chinesas RoHS, ACPEIP.



Diretiva WEEE

A União Europeia promulgou a diretiva 2002/96/EC sobre equipamentos elétricos e eletrônicos obsoletos (WEEE). Esta diretiva aplica-se aos estados membros da União Europeia. A identificação WEEE neste produto (veja à direita) ou em sua documentação indica que o produto não deve ser descartado junto com o resíduo domiciliar. Para evitar possíveis danos à saúde humana e/ou ao meio ambiente, o produto deve ser descartado em um processo de reciclagem aprovado e ambientalmente seguro. Para obter mais informações sobre como descartar este produto corretamente, entre em contato com o fornecedor do produto ou a autoridade local responsável pelo descarte de resíduos em sua região. Os usuários comerciais devem entrar em contato com o fornecedor do produto para obter informações sobre como descartar este produto de modo correto. Este produto não deve ser misturado a outros resíduos comerciais. Para obter mais informações, consulte o site www.axis.com/techsup/.



Suporte

Caso precise de qualquer ajuda técnica, entre em contato com o revendedor Axis. Se não for possível responder imediatamente às perguntas, o revendedor encaminhará as dúvidas por meio dos canais apropriados para assegurar uma resposta rápida. Caso esteja conectado à Internet, será possível:

- Fazer download da documentação do usuário e das atualizações do firmware.
- Encontrar respostas para problemas solucionados no banco de dados de perguntas frequentes. Procurar por produto, categoria ou frases.
- Informar os problemas ao suporte Axis efetuando login na área de suporte privado.

Guia de instalação da câmera Série AXIS M11

Este guia irá ajudá-lo na instalação da câmera de rede Série AXIS M11 na rede. Para obter mais informações, consulte o Manual do usuário, disponível no CD ou no site www.axis.com/techsup

Etapas de instalação

1. Compare o conteúdo da embalagem com a lista abaixo.
2. Visão geral do hardware na página 4.
3. Instalação do hardware na página 6.
4. Atribuição de endereço IP na página 7.
5. Definição da senha na página 10.
6. Ajuste de imagem e foco na página 12

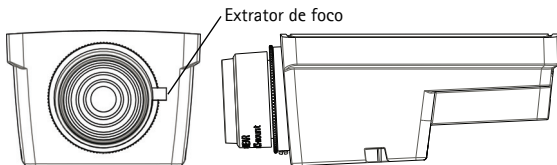
Importante!

Este produto deve ser usado em conformidade com as leis e

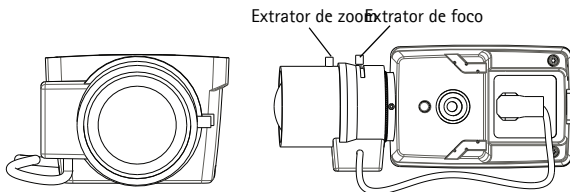
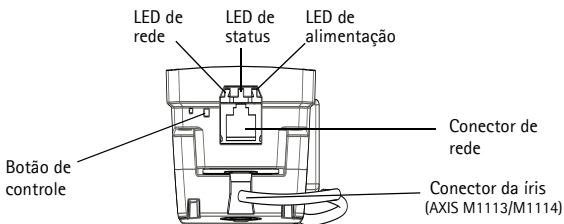
1 Conteúdo da embalagem

Item	Título/variações
Câmera de rede	AXIS M1103 AXIS M1104 AXIS M1113 AXIS M1114
Apoio para a câmera	Fornecido com parafusos de instalação
CD	CD AXIS Network Video, incluindo a documentação do prod-uto, ferramentas de instalação e outros softwares.
Material impresso	Guia de instalação da câmera AXIS M1103/M1104/M1113/M1114 Documento de garantia

2 Visão geral do hardware



AXIS M1103/M1104



AXIS M1113/M1114

AXIS M1103 (HxWxD): 43 x 61 x 107 mm (1.7" x 2.4" x 4.2")

AXIS M1104 (HxWxD): 43 x 61 x 110 mm (1.7" x 2.4" x 4.3")

AXIS M1113 (HxWxD): 43 x 61 x 140 mm (1.7" x 2.4" x 5.5")

AXIS M1114 (HxWxD): 43 x 61 x 142 mm (1.7" x 2.4" x 5.6")

Indicadores de LED

LED	Cor	Indicação
Rede	Verde	Estável quando conectado a uma rede de 100 Mbit/s. Pisca quando há atividade na rede.
	Âmbar	Estável quando conectado a uma rede de 10 Mbit/s. Pisca quando há atividade na rede.
	Apagado	Sem conexão à rede.
Status	Verde	O verde estável indica funcionamento normal. Observação: Configure o LED de status para permanecer apagado durante o funcionamento normal ou para piscar apenas quando a câmera for acessada, em Setup > System Options > LED (Configuração > Opções do sistema > LED) . Consulte os arquivos de ajuda on-line para obter mais informações.
	Âmbar	Estável durante a inicialização, a redefinição para os padrões de fábrica ou ao restaurar as configurações.
	Vermelho	Pisca lentamente para indicar falha na atualização.
Alimentação	Verde	Funcionamento normal.
	Âmbar	Pisca em verde/âmbar durante a atualização do firmware.

3 Instalação do hardware

Importante!



A série AXIS M11 foi projetada para o uso em ambientes internos e externos. Para usar a câmera em ambientes externos, instale-a em um compartimento para uso externo aprovado. Consulte o site www.axis.com para obter mais informações sobre compartimentos para uso externo.

1. Aparafuse o apoio à câmera para fixá-lo. Em instalações na parede, primeiramente fixe o apoio à superfície com três parafusos adequados.
2. Fixe o cabo ao conector de rede (suporta PoE classe 1) na câmera.
3. Verifique se os LEDs indicadores apontam as condições corretas. Consulte a tabela acima.

4 Atribuição de endereço IP

Atualmente, a maior parte das redes dispõe de um servidor DHCP que atribui endereços IP automaticamente aos dispositivos conectados. Se a rede não possuir um servidor DHCP, a câmera de rede usará 192.168.0.90 como endereço IP padrão.

O AXIS IP Utility e o AXIS Camera Management são métodos recomendados para a definição de endereço IP no Windows. Esses aplicativos gratuitos estão disponíveis no CD Axis Network Video Product fornecido com este produto ou podem ser transferidos do site www.axis.com/techsup. Use o método mais adequado conforme o número de câmeras a serem instaladas.

Método	Recomendado para	Sistema operacional
 AXIS IP Utility Consulte a página 8	Câmera única Instalações pequenas	Windows
 AXIS Camera Management Consulte a página 9	Várias câmeras Instalações grandes Instalação em sub-redes diferentes	Windows 2000 Windows XP Pro Windows 2003 Server Windows Vista Windows 7

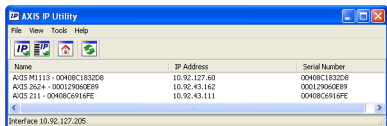
Observações:

- Se a atribuição do endereço IP falhar, verifique se há um firewall bloqueando a operação.
- Para se informar sobre outros métodos de atribuição e descoberta de endereço IP da câmera de rede Série AXIS M11, por exemplo, em outros sistemas operacionais, consulte a página 13.

AXIS IP Utility – câmera única/installação pequena

O AXIS IP Utility localiza e exibe automaticamente os dispositivos Axis na rede. Também é possível definir

manualmente um endereço IP estático por meio deste aplicativo. O AXIS IP Utility está disponível no CD Axis Network Video Product ou pode ser transferido do site www.axis.com/techsup




manalmente um endereço IP estático por meio deste aplicativo. O AXIS IP Utility está disponível no CD Axis Network Video Product ou pode ser transferido do site www.axis.com/techsup

É preciso instalar a câmera de rede Série AXIS M11 no mesmo segmento de rede (sub-rede física) do computador que executa o AXIS IP Utility.

Localização automática

1. Verifique se a câmera de rede Série AXIS M11 está conectada à rede e à alimentação.
2. Inicie o AXIS IP Utility.
3. Quando a câmera de rede Série AXIS M11 for exibida na janela, clique duas vezes para abrir a página inicial.
4. Consulte a página 10 para obter instruções sobre como definir a senha.

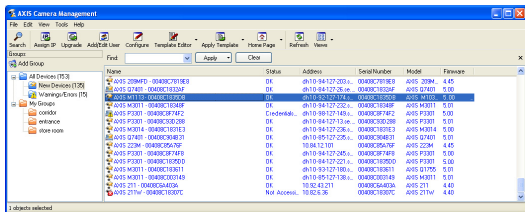
Configuração manual do endereço IP (opcional)

1. Obtenha um endereço IP não utilizado no mesmo segmento de rede ao qual o computador está conectado.
2. Selecione câmera de rede Série AXIS M11 na lista.
3. Clique no botão  Assign new IP address to selected device (Atribuir novo endereço IP para o dispositivo selecionado) e digite o endereço IP.
4. Clique no botão **Assign** (Atribuir) e siga as instruções na tela. É preciso reiniciar a câmera em dois minutos para que o novo endereço IP seja definido.

5. Clique no botão **Home Page** (Página inicial) para acessar as páginas da Web da câmera.
6. Consulte a página 10 para obter instruções sobre como definir a senha.

AXIS Camera Management – várias câmeras/ instalações grandes


O AXIS Camera Management oferece o recurso de localização automática de vários dispositivos Axis, exibição do status de conexão, gerenciamento de atualizações do firmware e configuração de endereços IP.



Localização automática

1. Verifique se a câmera está conectada à rede e à alimentação.
2. Inicie o AXIS Camera Management. Quando a câmera for exibida na janela, clique com o botão direito do mouse no link e selecione **Live View Home Page** (Página inicial da visualização ao vivo).
3. Consulte a página 10 para obter instruções sobre como definir a senha.


Atribuição de endereço IP em um único dispositivo

1. Selecione a câmera de rede no AXIS Camera Management e clique no botão **Assign IP** (Atribuir IP) .

2. Selecione **Assign the following IP address** (Atribuir o seguinte endereço IP) e digite o endereço IP, a máscara da sub-rede e o roteador padrão que o dispositivo utilizará.
3. Clique no botão **OK**.

Atribuição de endereços IP em vários dispositivos

O AXIS Camera Management acelera o processo de atribuição de endereços IP a vários dispositivos, pois sugere endereços IP em um intervalo especificado.

1. Selecione os dispositivos que deseja configurar (é possível selecionar modelos diferentes) e clique no botão **Assign IP** (Atribuir IP) .
2. Selecione **Assign the following IP address range** (Atribuir o seguinte intervalo de endereços IP) e digite o intervalo de endereços IP, a máscara da sub-rede e o roteador padrão que os dispositivos usarão.
3. Clique no botão **OK**.

5 Definição da senha

Para obter acesso ao produto, é preciso definir a senha para o usuário raiz administrador padrão. Isso é feito na caixa de diálogo "Configure Root Password" (Configurar senha raiz), que será exibida quando a câmera de rede Série AXIS M11 for acessada pela primeira vez.

Para evitar a violação da confidencialidade da rede ao definir a senha raiz, é possível efetuar este procedimento por meio de uma conexão HTTPS criptografada, que requer um certificado HTTPS (veja nota abaixo).

Para definir a senha por meio de uma conexão HTTP padrão, digite-a diretamente na primeira caixa de diálogo mostrada abaixo.

Para definir a senha por meio de uma conexão HTTPS criptografada, siga estas etapas:

1. Clique no botão **Create self-signed certificate** (Criar certificado assinado automaticamente).

2. Forneça as informações solicitadas e clique em **OK**. O certificado é criado e torna-se possível definir a senha de forma segura. Todo o tráfego que passa pela câmera de rede Série AXIS M11 estará criptografado a partir deste ponto.
3. Insira uma senha e digite-a novamente para confirmá-la. Clique em **OK**. Agora a senha está configurada.

The image shows three overlapping screenshots of the AXIS M11 web interface. The top-left screenshot is titled "Create Certificate" and contains a button labeled "Create self-signed certificate...". An arrow points from this button to the text "Clique neste botão para criar uma conexão HTTPS." The middle screenshot is titled "Create Self-Signed Certificate" and shows fields for "Common name" (10.92.25.211) and "Validity" (365 days), with an "OK" button below. The bottom-right screenshot is titled "Configure Root Password using HTTPS" and shows fields for "User name" (root), "Password", and "Confirm password", with an "OK" button below. A vertical line connects the "OK" button in the middle screenshot to the "Configure Root Password" section of the top-left screenshot.

Para configurar a senha diretamente por meio de uma conexão descriptografada, digite a senha aqui.

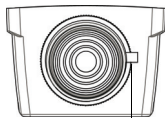
4. Para efetuar login, digite o nome de usuário "root" (raiz) na caixa de diálogo, conforme solicitado.
Observação: Não é possível excluir o nome de usuário padrão do administrador "raiz".
5. Digite a senha conforme definido acima e clique em **OK**.

Se necessário, clique em **Yes (Sim)** para instalar o **AXIS Media Control (AMC)**, que permite a visualização do fluxo de vídeo no Internet Explorer. Será necessário ter direitos de administrador do computador para realizar esse procedimento. Se necessário, clique no link para instalar os decodificadores ausentes. A página **Live View (Visualização ao vivo)** da câmera de rede Série AXIS M11 é exibida. O link **Setup (Configuração)** à direita fornece opções de menu para a personalização da câmera.

6 Ajuste de imagem e foco

Para ajustar o foco da câmera AXIS M1103/M1104:

Desparafuse o extrator de foco da lente. Ajuste o foco conforme necessário. Aperte novamente o extrator de foco.



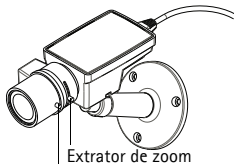
Extrator de foco

Para ajustar o foco da câmera AXIS M1113/M1114:

1. Clique em **Configuração** na parte superior direita na interface de Web da câmera e prossiga para **Basic Setup > Focus (Configuração básica > Foco)**.
2. Na página **Focus Adjustment (Ajuste de foco)** defina DC-Iris (Íris DC) como **Disabled (Desabilitado)** e clique em **Save (Salvar)**.
3. Gire o extrator de zoom na lente em sentido anti-horário para desparafusá-lo. Ajuste a definição de zoom conforme necessário. Aperte novamente o extrator de zoom.
4. Desparafuse o extrator de foco da lente. Ajuste o foco conforme necessário. Aperte novamente o extrator de foco.
5. Na página **Focus Adjustment (Ajuste de foco)** defina DC-Iris (Íris DC) como **Enabled (Habilitado)** e clique em **Save (Salvar)**.

Observação:

A opção DC-Iris (Íris DC) deve estar sempre desabilitada durante o ajuste de foco da câmera. Isso abre a íris até o máximo, o que oferece a menor profundidade do campo e, conseqüentemente, as melhores condições para o ajuste correto do foco. O foco será mantido em qualquer condição de iluminação quando for ajustado por esse método.



Extrator de zoom
Extrator de foco

Outros métodos para definir o endereço IP

	Uso no sistema operacional	Observações
Conexão de serviço AVHS	Todos	Para saber como conectar a câmera a um servidor AVHS, consulte o guia de instalação do provedor do servidor. Para obter informações e suporte na localização de um provedor de serviços AVHS local, consulte o site www.axis.com
UPnP™	Windows (ME ou XP)	Quando estiver ativada no computador, a câmera será detectada e adicionada automaticamente aos "Meus locais de rede".
Bonjour	MAC OS X (10.4 ou posterior)	Aplicável a navegadores compatíveis com o Bonjour. Acesse os favoritos do Bonjour em seu navegador (por exemplo, Safari) e clique no link para acessar as páginas da Web da câmera.
AXIS Dynamic DNS Service	Todos	Serviço gratuito da Axis que permite a instalação rápida e simples da câmera. Requer conexão à Internet sem proxy HTTP. Consulte o site www.axiscam.net para obter mais informações.
ARP/Ping	Todos	Consulte o manual do usuário. Deve-se executar o comando dois minutos após a conexão da alimentação à câmera.
DHCP	Todos	Para visualizar as páginas de administração do servidor DHCP da rede, consulte a documentação do servidor.

Redefinição das configurações padrão de fábrica

Para redefinir todos os parâmetros e o endereço IP para as configurações padrão de fábrica:

1. Desconecte a alimentação da câmera.
2. Mantenha o botão de controle pressionado e reconecte a alimentação.
3. Solte o botão de controle. Quando o indicador de alimentação for exibido em verde (o que pode levar até um minuto), o processo estará concluído e o dispositivo terá sido redefinido.
4. Atribua novamente o endereço IP usando qualquer um dos métodos.

Acesso à câmera a partir da Internet

Após a instalação, será possível acessar a câmera de rede Série AXIS M11 na rede local (LAN). Para acessar a câmera pela Internet, os roteadores da rede devem estar configurados para permitir o tráfego de entrada, o que normalmente é realizado em uma porta específica:

- Porta HTTP (porta padrão 80) para visualização e configuração.
- Porta RTSP (porta padrão 554) para visualização de fluxos de vídeo H.264.

Para obter mais instruções, consulte a documentação do roteador. Para obter mais informações a esse respeito e sobre outros tópicos, acesse o suporte da Axis na Internet por meio do site www.axis.com/techsup.

Mais informações

O manual do usuário está disponível no site da Axis em www.axis.com ou no CD Axis Network Video Product, fornecido com este produto.

Acesse www.axis.com/techsup para verificar se há um firmware atualizado disponível para a câmera Série AXIS M11. Para consultar a versão atualmente instalada do firmware, consulte Setup > About (Configuração > Sobre) nas páginas da Web da câmera.

Compatibilidade eletromagnética (EMC)

EUA - Este equipamento foi testado e comprovado como estando em conformidade com os limites para um dispositivo de computação Classe B, de acordo com a Subparte B da Parte 15 das normas FCC, que foram criadas para fornecer uma proteção razoável contra tal interferência quando o equipamento for operado em ambientes comerciais. A operação deste equipamento em áreas residenciais provavelmente causará interferência, sendo que, nesse caso, o usuário terá de adotar as medidas que possam ser exigidas para corrigir a interferência por sua própria conta.

Canadá - Este aparelho digital Classe B está em conformidade com a norma canadense ICES-003.

Europa - **CE** Este equipamento digital atende aos requisitos quanto à emissão irradiada, de acordo com o limite B da norma EN55022, e os requisitos de imunidade, segundo a norma EN55024 dos setores residencial e comercial.

Japão - Trata-se de um produto Classe B baseado no padrão do Voluntary Control Council for Interference (VCCI) de equipamentos de tecnologia da informação. Se for usado próximo a receptores de rádio ou televisão em ambientes domésticos, poderá causar interferência de rádio. Instale e use o equipamento de acordo com o manual de instrução.

Austrália - O dispositivo eletrônico atende aos requisitos do Padrão AS/NZS CISPR22 de comunicações de rádio (compatibilidade eletromagnética).

A급 기기 (업무용 정보통신기기)

이 기기는 업무용으로 전자파적합등록을 한 기기이오니 판매자 또는 사용자는 이 점을 주의하시기 바라며, 만약 잘못판매 또는 구입하였을 때에는 가장용으로 교환하시기 바랍니다.

Guia de instalação

Série AXIS M11 Câmera de rede

© Axis Communications AB, 2010

Ver.1.0

Impressão: Janeiro de 2010

Nº. de referência: 38361