

---

# AXIS 1650 Benutzerhandbuch

Der Netzwerk-Drucker- und Scanserver für Canon-Drucker  
und Multifunktionsgeräte

Unterstützt Canon Advanced Printing Technology (CAPT),  
Canon Advanced Raster Printing System,  
UFR II LT und Canon BubbleJet-Drucker.

# Abschnitt 1 Sicherheitshinweise

Nehmen Sie sich einige Minuten Zeit, um die Sicherheitshinweise zu lesen, bevor Sie den Druckerserver installieren. Beachten Sie alle Sicherheitshinweise und Anweisungen, wenn Sie dieses Produkt verwenden.

## Wichtig:

"Wichtig:" Beachten Sie diesen Hinweis, um Datenverluste oder eine Beschädigung der Ausrüstung zu vermeiden. Setzen Sie die Arbeit erst fort, wenn Sie sich über die Bedeutung des Hinweises vollständig im Klaren sind.

## Elektromagnetische Verträglichkeit (EMV)

### USA

Dieses Gerät wurde geprüft, und es wurde festgestellt, dass es die Grenzwerte für Digitalgeräte der Klasse B gemäß Teil 15 der FCC-Bestimmungen einhält. Diese Grenzwerte sind für die Gewährleistung eines angemessenen Schutzes gegen schädliche Störungen bei Installation im Wohnbereich gedacht. Dieses Gerät erzeugt, verwendet und strahlt Hochfrequenzenergie ab. Wenn es nicht in Übereinstimmung mit den Anweisungen im Handbuch installiert und verwendet wird, kann es Störungen im Funkverkehr verursachen. Bei keiner Installation können Störungen jedoch völlig ausgeschlossen werden. Wenn dieses Gerät den Rundfunk- und Fernsehempfang stört, was durch Ein- und Ausschalten des Geräts festgestellt wird, kann der Benutzer versuchen, die Störung durch eine oder mehrere der folgenden Maßnahmen zu beseitigen:

- Bringen Sie die Empfangsantenne an eine andere Stelle bzw. richten Sie sie neu aus.
- Vergrößern Sie den Abstand zwischen dem Gerät und dem Empfänger.
- Schließen Sie das Gerät und den Empfänger an unterschiedliche Stromkreise an.
- Wenden Sie sich an den Händler oder einen erfahrenen Rundfunk/TV-Techniker. Zur Einhaltung der Bestimmungen der Klasse B müssen in Verbindung mit diesem Gerät geschirmte Netzwerkkabel (STP) verwendet werden.

### Europa

Dieses digitale Gerät erfüllt die Anforderungen hinsichtlich Störaussendungen gemäß den Grenzwerten nach EN 55022 (B) und die Anforderungen hinsichtlich der Störfestigkeit gemäß EN 55024 für den Einsatz in Wohnbereichen, Geschäfts- und Gewerbebereichen sowie in Kleinbetrieben. Dies gilt nicht für ungeschirmte Netzwerkkabel.

### Japan

Dieses Gerät der Klasse B basiert auf den Standards des Voluntary Control Council for Interference from Information Technology Equipment (VCCI). Wenn es in der Nähe eines Funk- oder Fernsehempfängers in Wohnbereichen eingesetzt wird, können Funkstörungen auftreten. Installieren und verwenden Sie das Gerät gemäß den Vorgaben im Handbuch. Dies gilt nicht für ungeschirmte Netzwerkkabel.

### Australien

Dieses elektronische Gerät entspricht den Anforderungen des Radio Communications Standard (Electromagnetic Compatibility) 1998 AS/NZS 3548. Dies gilt nicht für ungeschirmte Netzwerkkabel.

## Haftung

Dieses Handbuch wurde mit größter Sorgfalt erstellt. Sollten Ihnen dennoch Auslassungen oder Ungenauigkeiten auffallen, so teilen Sie dies einem Axis-Vertriebsbüro in Ihrer Nähe mit (siehe [www.axis.com](http://www.axis.com)). Axis Communications AB übernimmt keinerlei Haftung für technische oder typographische Fehler und behält sich das Recht vor, jederzeit ohne vorherige Ankündigung Änderungen am Produkt und an den Handbüchern vorzunehmen. Axis Communications AB übernimmt keinerlei Garantie für den Inhalt dieses Dokuments. Dies gilt auch für die eingeschlossene Gewähr bezüglich der Handelsfähigkeit und Zweckdienlichkeit, ist aber nicht darauf beschränkt. Axis Communications AB ist nicht für direkte oder indirekte Folgeschäden haftbar oder verantwortlich, die in Verbindung mit der Ausstattung, der Leistung und dem Einsatz dieses Produkts entstehen.

## Marken von Axis

AXIS IP JumpStarter, AXIS CAPT Print Monitor

## Marken anderer Hersteller

Adobe Acrobat Reader, Canon, Ethernet, Internet Explorer, Microsoft, NetScape, NetSpot Device Installer (NSDI) und Windows sind eingetragene Warenzeichen der jeweiligen Inhaber.

## Patentinformationen

Axis AB besitzt die geistigen Urheberrechte an der Technologie, die im hier beschriebenen Produkt enthalten ist. Diese geistigen Urheberrechte können insbesondere und ohne Beschränkung eines oder mehrere Patente unter <http://www.axis.com/patent.htm> sowie eines oder mehrere zusätzliche Patente oder angemeldete Patente in den USA und anderen Ländern umfassen.

AXIS 1650 Benutzerhandbuch

Version 2.0.1

Artikelnummer: 25081

Datum: Juli 2005

Copyright © Axis Communications AB, 2005

## Abschnitt 2 Inhalt

Abschnitt 1	Sicherheitshinweise .....	2
Abschnitt 2	Inhalt .....	3
Abschnitt 3	Vorwort .....	5
	Über dieses Handbuch .....	5
	Über Axis .....	5
	Technische Unterstützung .....	5
Abschnitt 4	Produktübersicht .....	7
	Lieferumfang .....	7
Abschnitt 5	Druckerserver installieren .....	10
	Hardware installieren .....	10
	IP-Adresse zuweisen .....	11
	IP-Adresse mit der Software NetSpot Device Installer zuweisen .....	13
	Einer IP-Adresse einen Host-Namen zuweisen .....	15
Abschnitt 6	Windows-Installation .....	16
	Druckeranschlüsse mit AXIS CAPT Print Monitor installieren 16	
	Installation des Druckerservers mit AXIS CAPT Print Monitor unter Windows 2000, XP und Server 2003 .....	16
	Installation des Druckerservers mit AXIS CAPT Print Monitor unter Windows 98 und Me .....	21
	AXIS CAPT Print Monitor deinstallieren .....	22
	Installation des Druckerservers mit dem Standard-TCP/IP- Anschluss unter Windows 2000/XP/2003 .....	23
Abschnitt 7	Drucker in NetWare hinzufügen .....	26
	Einrichtung mit NetWare 6.5 .....	26
	Einrichtung mit NetWare 6.0 .....	32
Abschnitt 8	Verwaltung und Konfiguration des Druckerservers .....	38
	Konfigurationsübersicht .....	38
	Verwaltung des Druckerservers mit integrierten Webseiten 38	
	Webseiten aufrufen .....	39
	Verfügbare Dienste im Benutzermodus .....	40
	Verfügbare Dienste im Admin-Modus .....	42
	Allgemeine Parameter einstellen .....	45
	Beschränkungen einstellen .....	46
	Netzwerkprotokoll-Parameter einstellen .....	47
	Druckerserver-Verwaltung mit FTP .....	50
	Druckerserver-Verwaltung mit SNMP .....	51
Abschnitt 9	Scannen mit AXIS 1650 .....	52
	AXIS ScanClient installieren .....	52

AXIS ScanClient verwenden .....	54
Vom Computer aus scannen .....	55
Vom Canon-Gerät aus scannen .....	57
Abschnitt 10 Die Taste "Test" .....	59
Abschnitt 11 Firmware aktualisieren .....	60
Abschnitt 12 Unicast-Netzwerkkommunikation aktivieren .....	63
AXIS CAPT Print Monitor unter Windows 2000, XP und Server 2003 installieren .....	65
AXIS CAPT Print Monitor unter Windows 98 and Me installieren .....	66
Abschnitt 13 Internetverbindungsfirewall in Windows XP SP2 .....	68
Abschnitt 14 Technische Daten .....	70
Index .....	72

---

## Abschnitt 3 Vorwort

Wir freuen uns, dass Sie sich für einen AXIS 1650 entschieden haben. Mit diesem Produkt können Sie Ihren Canon-Drucker an jeder beliebigen Stelle in Ihr Netzwerk einbinden, sodass alle Netzwerkbenutzer gemeinsamen Zugriff auf die Druckerressourcen besitzen.

### Über dieses Handbuch

Dieses Handbuch gilt für den Druckerserver AXIS 1650 mit Firmware-Version 2.00 oder höher und bietet einführende Informationen sowie ausführliche Anleitungen für die Einrichtung und Verwaltung des Druckerservers in verschiedenen Netzwerkumgebungen. Es richtet sich an alle, die mit der Installation und Verwaltung des Druckerservers befasst sind. Um dieses Handbuch optimal nutzen können, sollten Sie mit den grundlegenden Prinzipien der Netzwerktechnik vertraut sein.

Diese Anweisungen basieren auf den Einstellungen in einem **neuen und nicht konfigurierten** Druckerserver. Um die Standardparameter wieder einzustellen, können Sie die Werksvorgabe aufrufen und so alle Standardeinstellungen auf ihren ursprünglichen Wert zurücksetzen. Siehe *Die Taste "Test"* auf Seite 59.

### Über Axis

Axis, ein innovativer Marktführer für Netzwerkvideo- und Druckerserver, sorgt für eine Wertsteigerung Ihrer Netzwerklösungen. Axis' Produkte und Lösungen haben ihren Schwerpunkt in Anwendungen wie Sicherheitskontrolle, Fernüberwachung und Dokumentenverwaltung und basieren auf einer intern entwickelten Chiptechnologie, die auch an Dritte vertrieben wird.

Das an der Stockholmer Börse notierte Unternehmen (XSSE:AXIS) wurde 1984 gegründet und ist global mit Niederlassungen in 14 Ländern vertreten, dazu kommt die Zusammenarbeit mit Vertriebsgesellschaften, Systemintegratoren und OEM-Partnern in 70 Ländern. Der außerschwedische Markt steht für mehr als 95% des Absatzes. Nähere Informationen über Axis erhalten Sie unter [www.axis.com](http://www.axis.com).

### Technische Unterstützung

Wenn Sie technische Unterstützung benötigen, wenden Sie sich bitte an Ihren Axis-Händler. Wenn Ihnen dieser nicht selbst weiterhelfen kann, leitet er Ihre Anfragen an die entsprechenden Stellen weiter, damit Sie umgehend Antwort erhalten.

Wenn Sie über einen Internetanschluss verfügen, können Sie:

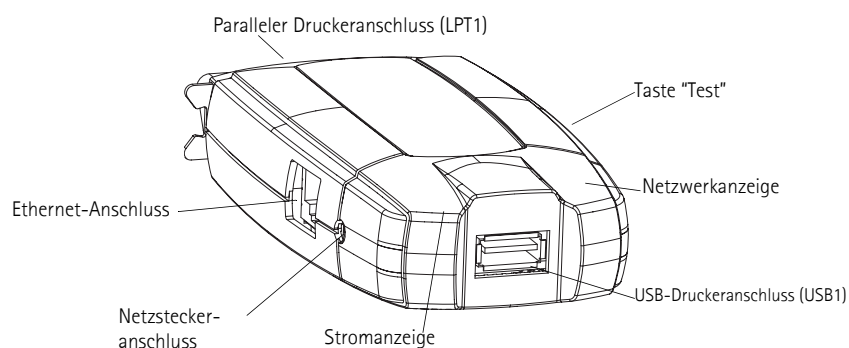
- Benutzerhandbücher und Firmware-Updates herunterladen
- Antworten auf bereits gestellte Fragen in der FAQ-Datenbank erhalten; nach Produkt, Kategorie oder Ausdrücken suchen
- das Support-Personal bei Axis über Probleme informieren, indem Sie sich in Ihrem persönlichen Servicebereich anmelden
- das Support-Web von Axis besuchen: [www.axis.com/techsup](http://www.axis.com/techsup)

## Abschnitt 4 Produktübersicht

### Lieferumfang

Hardware	Modell	Modell/Artikelnummer
Netzwerk-Druckerserver	AXIS 1650	0214-001- 01 0214-005-01 (Japan) Mit Firmware-Version 2.00 oder höher
Klebehalter und -clip	ACC AXIS CLIPS K	20119
USB-Kabel	70 cm, 28" USB-Kabel unterstützt USB Low- und Full-Speed; Hi-Speed wird nicht unterstützt.	20208
Netzstecker	Modell	PS-H-Artikelnummer
	Australien	19111
	Europa	19108
	Großbritannien	19109
	Japan	19110
	USA (120 V)	19110
	USA (230 V)	19108
Netzwerkkabel	RJ 45 abgeschirmt CAT5 0.5M	16283
CD	AXIS 1650 CD	Ver. 1.0 oder höher
Dokumentation	AXIS 1650 Kurzinstallationsanweisung	Ver. 1.0 oder höher
	GARANTIE AXIS-SERVER 1 JAHR	21681
Optionales Zubehör (nicht im Lieferumfang enthalten)	Beschreibung	Artikelnummer
Kabel	Verlängerungskabel	13522
	Verbindungskabel Centronics-Mini Centronics	16453

### Netzwerk-Druckerserver AXIS 1650



**Unterstützte Geräte** AXIS 1650 wurde für die Vernetzung von Canon-Druckern und -Multifunktionsprodukten entwickelt. AXIS 1650 unterstützt Host-basierte Druckmethoden wie Canon Advanced Printing Technology, Canon Advanced Raster Printing System, UFR II LT und andere Druckertypen wie z.B. Canon Bubble-Jet.

Wenn Ihr Canon-Gerät auch als Scanner fungiert, können Sie AXIS 1650 ebenfalls als Scanserver nutzen.

Wichtig: Geräte von anderen Herstellern als Canon werden nicht unterstützt.

- Unterstützte Umgebungen** Der AXIS 1650 unterstützt das Drucken über TCP/IP von folgenden Klienten:
- Windows 98
  - Windows Me
  - Windows 2000
  - Windows XP
  - Windows Server 2003 (Canon Advanced Raster Printing System- und UFR II LT-Geräte werden erst bei Vorhandensein eines Druckertreibers unterstützt)
  - NetWare 6.x (CAPT-Drucker werden nicht unterstützt)

- Installation und Integration** Installation und Netzwerkeinbindung von AXIS 1650 erfolgen mithilfe einer der folgenden Software-Kombinationen:
- **AXIS IP JumpStarter** (für die IP-Einstellung) und dann **AXIS CAPT Print Monitor** (für die Druckerinstallation)
  - **Canon NetSpot Device Installer** (für die IP-Einstellung) und dann **AXIS CAPT Print Monitor** (für die Druckerinstallation)
  - **AXIS ScanClient** für Scanvorgänge mit AXIS 1650.

<p>AXIS IP JumpStarter, AXIS CAPT Print Monitor und AXIS ScanClient sind kostenlos auf der AXIS 1650-CD sowie unter <a href="http://www.axis.com">www.axis.com</a> erhältlich. NetSpot Device Installer ist unter <a href="http://www.canon.com">www.canon.com</a> verfügbar.</p>
---

- Konfiguration und Verwaltung** Die Konfiguration und Verwaltung von AXIS 1650 erfolgt mithilfe von TCP/IP. Die wichtigste Methode ist die Verwendung eines **Standard-Webrowsers**, Siehe "Verwaltung des Drucker-servers mit integrierten Webseiten" auf Seite 38.

**Druckprotokoll** TCP/IP

**Geschwindigkeit** Der Chip AXIS ETRAX wurde speziell für LAN-Produkte entwickelt und bietet einen erheblich höheren Durchsatz als eine Direktverbindung zwischen PC und Drucker. Mit einem permanenten Datendurchsatz von 1 MB/s (100baseTX) arbeitet der AXIS 1650 pfeilschnell. Die Hochgeschwindigkeitskommunikation mit ECP wird unterstützt.

**Sicherheit** Sie können ein Kennwort zuweisen, um die AXIS 1650-Konfiguration durch nicht autorisierte Benutzer zu verhindern.

**Überwachung** Mit den integrierten AXIS 1650-Webseiten können Sie den Druckerstatus fortwährend überwachen. Darüber hinaus unterstützt AXIS 1650 SNMP und ermöglicht somit eine Fernüberwachung.



**Zukunftssicher** Sie können den Flash-Speicher des AXIS 1650 über das Netzwerk aktualisieren. Auf diese Weise sind Sie in der Lage, die AXIS 1650-Funktionen umgehend zu aktualisieren und zu verbessern, sobald eine neue Version der Druckerserversoftware verfügbar wird.

- Druckeranschlüsse**
- Ein Anschluss für USB 1.1 Low- und Full-Speed, der auch mit USB 2.0 kompatibel ist.  
Hi-Speed wird nicht unterstützt.
  - Ein paralleler Hochgeschwindigkeitsanschluss, kompatibel mit IEEE 1284, der direkt mit dem Parallelanschluss des Druckers verbunden wird.

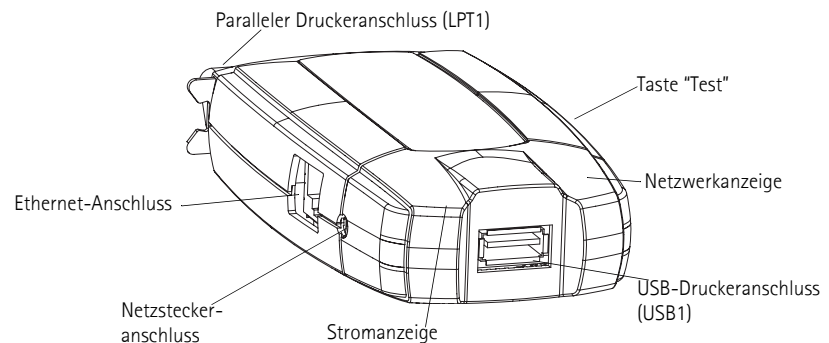
AXIS 1650 besitzt zwei Anschlüsse für die problemlose Integration mit den meisten Canon-Druckern. Es besteht jedoch leider nicht die Möglichkeit, zwei angeschlossene Drucker gleichzeitig zu bedienen.

## Abschnitt 5 Druckerserver installieren

AXIS 1650 wird folgendermaßen installiert und konfiguriert:

1. *Hardware installieren*, auf Seite 10
2. *IP-Adresse zuweisen*, auf Seite 11
3. *Windows-Installation*, auf Seite 16

### Hardware installieren



### Aufkleber auf der Rückseite des Druckerservers

Die MAC/Ethernet-Adresse des Druckerservers basiert auf seiner Seriennummer (S/N).

Beispiel: Wenn die Seriennummer des Druckerservers 00408c181cf0 lautet, wird als MAC/Ethernet-Adresse 00-40-8c-18-1c-f0 verwendet.


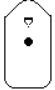


1. Sicherstellen, dass der Drucker ausgeschaltet ist und der Netzstecker vom Druckerserver getrennt wurde.
2. Die **Seriennummer** auf dem Aufkleber an der Unterseite des Druckerservers notieren. Diese Nummer ist für die Konfiguration des Druckerservers erforderlich.
3. Entweder den Drucker mit dem USB-Kabel an den USB1-Anschluss oder den Drucker direkt an den LPT1-Anschluss anschließen oder ein Druckerkabel verwenden.

Hinweis: AXIS 1650 besitzt zwei Anschlüsse für die problemlose Integration mit den meisten Canon-Druckern. Es besteht jedoch leider nicht die Möglichkeit, zwei angeschlossene Drucker gleichzeitig zu bedienen.

4. Den Druckerserver mit einem abgeschirmten Twisted-Pair-Kabel (Kategorie 5) RJ45, 10baseT oder 100baseTX mit dem Netzwerk verbinden.
5. Drucker einschalten und sicherstellen, dass er betriebsbereit ist.
6. Netzstecker an den Druckerserver anschließen. Die Stromanzeige leuchtet auf. Wenn die Netzwerkanzeige zu blinken beginnt, ist der Druckerserver richtig an das Netzwerk angeschlossen.

7. Der Druckerserver kann wahlweise auch z.B. an der Rückseite des Druckers oder an der Wand angebracht werden; dazu den mitgelieferten Clip und Halter verwenden.

Klebehalter		Klebestreifen abziehen und den Clip am Druckerserver befestigen.
Klebeclip		Klebestreifen abziehen und den Halter an der gewünschten Oberfläche anbringen.

## IP-Adresse zuweisen

Vor der Einstellung der IP-Adresse die **Seriennummer (S/N)** des Druckerservers auf dem Aufkleber auf der Rückseite notieren. Siehe *Aufkleber auf der Rückseite des Druckerservers*, auf Seite 10.

Fragen Sie Ihren Netzwerkadministrator nach einer nicht benutzten IP-Adresse.

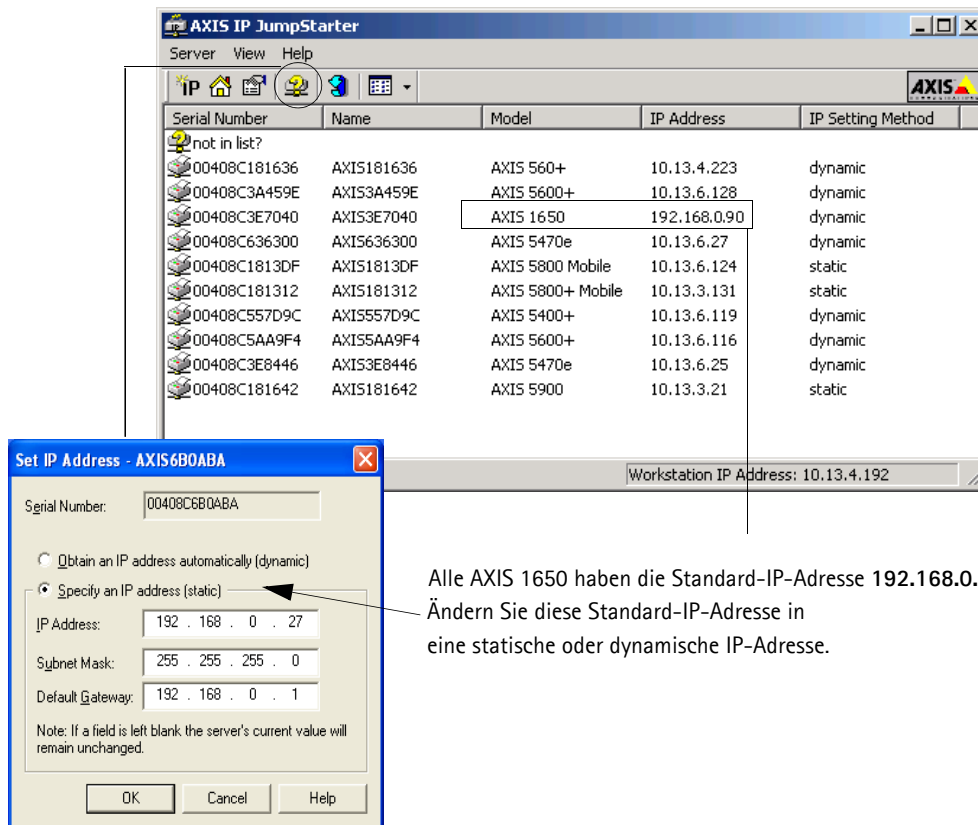
Methode	Plattform	Anmerkung
Software AXIS IP Jump-Starters	Windows	Diese Axis-Software ermöglicht es Ihnen, im Netzwerk Druckerserver zu suchen und diesen IP-Adressen zuzuweisen. Siehe <i>"Statische IP-Adresse mit AXIS IP JumpStarter zuweisen"</i> auf Seite 11
Arp/Ping	Windows	Siehe <i>"Statische IP-Adresse mit ARP unter Windows 98/Me/2000/XP/2003 zuweisen"</i> auf Seite 13
Software Canon NetSpot Device Installer	Windows	Diese Canon-Software ermöglicht es Ihnen, im Netzwerk Druckerserver zu suchen und diesen IP-Adressen zuzuweisen. Siehe <i>"IP-Adresse mit NetSpot Device Installer zuweisen"</i> auf Seite 14

Es ist nicht möglich, eine dynamische IP-Adresse mit DHCP zu erhalten, da DHCP standardmäßig im AXIS 1650 deaktiviert ist. Um DHCP im Druckerserver zu aktivieren, siehe *DHCP Enabled (DHCP aktiviert)*, auf Seite 48. Sie können jedoch eine DHCP-Adresse für den Druckerserver über AXIS IPJump-Starters oder NetSpot Device Installer erhalten. Entscheiden Sie sich für eine DHCP-Adresse von diesen Programmen, wird die DHCP-Funktion im Druckerserver aktiviert.

### Statische IP-Adresse mit AXIS IP Jump-Starters zuweisen

AXIS IP JumpStarters ermöglicht es Ihnen, Ihren Axis-Druckerserver im Netzwerk zu suchen und ihm eine IP-Adresse zuzuweisen.

1. AXIS IP JumpStarter installieren; es ist auf der AXIS 1650-CD und unter [www.axis.com](http://www.axis.com) verfügbar.
2. Druckerserver aus der Seriennummernliste auswählen. Alle AXIS 1650 haben die Standard-IP-Adresse **192.168.0.90**. Bei der Installation mehrerer AXIS 1650 die Seriennummer überprüfen, um einen spezifischen Druckerserver zu lokalisieren.



3. Im Menü **Server** den Eintrag **Set IP Address** wählen. Das Dialogfeld **Set IP Address** erscheint.
4. Auf das Optionsfeld klicken, das der gewünschten Methode zur IP-Adressenzuweisung entspricht (statisch oder dynamisch mit DHCP). Beim Zuweisen einer statischen IP-Adresse müssen auch **Subnet Mask** und **Default Gateway** festgelegt werden.
5. Auf **OK** klicken, um die Einstellungen zu speichern.
6. Sie können aufgefordert werden, das Root-Passwort für den Server (die Vorgabe ist <leer>) einzugeben; klicken Sie auf **OK**, und der Druckerserver erscheint in der Liste mit den zugewiesenen IP-Adressen.
7. Um sicherzustellen, dass Sie auf die Webseiten des Druckerservers zugreifen können, markieren Sie den Druckerserver in der Liste und wählen im Menü **Server** den Eintrag **Server Home Page** aus.
8. Die Zuweisung der IP-Adresse ist jetzt abgeschlossen. Fahren Sie fort mit dem Abschnitt *Windows-Installation*, auf Seite 16.

Statische IP-Adresse mit ARP unter Windows 98/Me/2000/XP/2003 zuweisen

1. Eingabeaufforderung öffnen und eingeben:

```
arp -s <IP-Adresse> <Ethernet-Adresse>
ping -l 479 <IP-Adresse>
```

*Beispiel:*

```
arp -s 192.168.3.191 00-40-8c-18-1c-f0
ping -l 479 192.168.3.191
```

(Der Schalter "l" im Befehl "ping -l" in der zweiten Zeile ist ein kleines "L".)

2. Wenn der Host mit `Reply from 192.168.3.191 ...` oder einer ähnlichen Meldung antwortet, wurde die IP-Adresse erfolgreich zugewiesen. Antwortet der Host mit `Request timed out` müssen Sie den Druckerserver neu starten und die Schritte 1-2 nochmals ausführen. Um den Druckerserver neu zu starten, trennen Sie kurzfristig den Netzstecker.
3. Auf die Webseiten des Druckerservers zugreifen (- Siehe Seite 39), **Admin | Network Settings | Detailed View | TCP/IP** wählen sowie **Default Router** und **Subnet Mask** definieren. Sicherstellen, dass **DHCP**, **BOOTP** und **RARP** deaktiviert sind.

Die Zuweisung der IP-Adresse ist jetzt abgeschlossen. Fahren Sie fort mit dem Abschnitt *Windows-Installation*, auf Seite 16.

**Hinweise:** Bei der ersten Ausführung des ping-Befehls kann die Antwortzeit erheblich länger als normal ausfallen.

Eine IP-Adresszuweisung per ARP und PING ist nur innerhalb der ersten zehn Minuten nach einem Neustart des Druckerservers möglich.

## IP-Adresse mit der Software NetSpot Device Installer zuweisen

Mit der Canon-Software NetSpot Device Installer (NSDI) können Sie eine IP-Adresse zuweisen und Canon-Geräte im Netzwerk verwalten. Die Software NetSpot Device Installer befindet sich auf der CD-ROM, die dem Canon-Drucker beiliegt, sowie unter [www.canon.com](http://www.canon.com).

Einige mitgelieferte CD-ROMs enthalten den NetSpot Device Installer nicht. In diesem Fall laden Sie die Software NetSpot Device Installer von [www.canon.com](http://www.canon.com) herunter. Weiter Informationen zu NSDI entnehmen Sie der zugehörigen Hilfedatei sowie dem Canon-Gerätehandbuch.

NetSpot Device Installer installieren

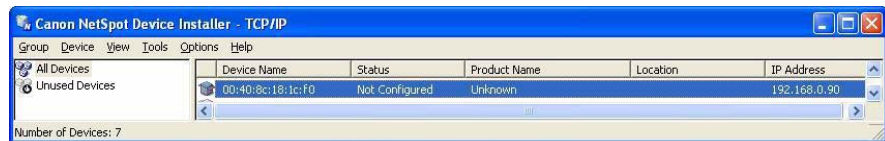
1. Melden Sie sich unter Windows 2000/XP vor der Installation als Administrator an. Die mit dem Canon-Drucker gelieferte CD-ROM in das CD-ROM-Laufwerk des Computers einlegen.
2. Im Windows Explorer auf das Symbol für das CD-ROM-Laufwerk doppelklicken.
3. Auf **NetSpot\_Device\_Installer => Windows => nsdisetup.exe** doppelklicken.
4. Daraufhin erscheint eine Lizenzvereinbarung. Den Inhalt durchlesen und auf **Yes** klicken.

- Das Zielverzeichnis für das Programm festlegen und auf OK klicken. Die Installation beginnt.  
Wenn Sie die Option "Add to Start menu" auswählen, wird ein Eintrag für NetSpot Device Installer zum Windows-Startmenü hinzugefügt.
- Nach Abschluss der Installation auf OK klicken. Nun kann das Programm gestartet werden, siehe *IP-Adresse mit NetSpot Device Installer zuweisen*, auf Seite 14.

**IP-Adresse mit NetSpot Device Installer zuweisen**

So legen Sie die IP-Adresse mit NetSpot Device Installer fest:

- Das Programm starten. Das Hauptfenster wird geöffnet. Nach kurzer Zeit erscheint eine Liste mit Geräten, die im Netzwerk erkannt wurden.
- AXIS 1650 wählen, der die MAC-Adresse und Standard-IP-Adresse 196.168.0.90 der Einheit anzeigt.



Die MAC-Adresse richtet sich nach der Seriennummer (S/N) Ihres AXIS 1650. Diese befindet sich auf einem Aufkleber an der Unterseite des Druckerservers.

- Im Menü **Device Initial Settings** auswählen.



- Im Dialogfeld **Initial Settings** den AXIS 1650 Drucker in der Dropdown-Liste **Product Type** auswählen und auf **Next** klicken.
- Nun TCP/IP konfigurieren:

Manual Setting wählen

IP-Adresse eingeben

Gateway-Adresse eingeben

Subnetzmaske eingeben

Die Broadcast-Adresse wird automatisch eingetragen.

**Initial Settings: <00:40:8c:18:1c:f0>**

TCP/IP

Frame Type: Ethernet II

IP Address Setting with: Manual Setting

IP Address: 193 . 168 . 3 . 191

Gateway Address: 193 . 168 . 3 . 1

Subnet Mask: 255 . 255 . 0 . 0

Broadcast Address: 193 . 168 . 0 . 0

IPX

Frame Type: Disabled

Preferred Frame Type:

AppleTalk

Phase Type: Disabled

Use Token Ring Source Routing

< Back OK Cancel

- Nach Abschluss der Konfiguration auf **OK** klicken.

Hinweis: Nach Erscheinen der Meldung "Resetting device" auf **OK** klicken.

7. Klicken Sie auf **OK**. Damit ist die Konfiguration des Druckerprotokolls abgeschlossen und Ihrem AXIS 1650 wurde eine IP-Adresse zugewiesen. Fahren Sie fort mit dem Abschnitt *Windows-Installation*, auf Seite 16.

## Einer IP-Adresse einen Host-Namen zuweisen

Wenn Sie Host-Namen verwenden, können Sie der IP-Adresse einen eindeutigen Host-Namen zuweisen. Anweisungen zum Mapping des Namens in Ihrem System erhalten Sie in den Systemhandbüchern oder von Ihrem Netzwerkadministrator.

- Hinweise**
- Für die Installation benötigen Sie die Ethernet-Adresse des AXIS 1650. Die Ethernet-Adresse richtet sich nach der Seriennummer des AXIS 1650. So besitzt beispielsweise das AXIS 1650-Modell mit der Seriennummer 00408C181CF0 die Ethernet-Adresse 00 40 8C 18 1C F0. Die Seriennummer befindet sich auf einem Aufkleber an der Rückseite des Druckerservers.
  - **VERWENDEN SIE NICHT** die IP-Adressen in den folgenden Beispielen, wenn Sie AXIS 1650 installieren.
  - **ARP/ping** funktioniert nur in einzelnen Netzwerksegmenten, d. h. es **kann nicht via Router verwendet werden**.
  - Eine IP-Adresszuweisung per ARP und PING ist nur innerhalb der ersten zehn Minuten nach einem Neustart des Druckerservers möglich.
  - Die Vorgabe für den Host-Namen des Druckerservers ist "AXIS" gefolgt von den letzten sechs Stellen der Seriennummer, z. B. AXIS181636. Der Host-Name wird im Feld **Print server name** unter **Admin | General Settings** geändert.
  - Die Beschränkungen des Host-Namens sind folgende: Bei einer Registrierung des gleichen Host-Namens auf einem WINS-Server und einem DDNS-Server darf der Host-Name nicht länger als 15 Zeichen sein und nur die Zeichen A-Z, a-z, 0-9 und - enthalten.
  - Anweisungen zur Host-Namenauswertung in Ihrem System erhalten Sie in den Systemhandbüchern oder von Ihrem Netzwerkadministrator.
  - Bei der Verwendung von WINS muss mindestens eine WINS-Server-IP-Adresse im DHCP-Bereich enthalten sein. AXIS 1650 registriert sofort nach dem Empfang der IP-Adresse Host-Namen und IP-Adresse auf dem WINS-Server.
  - Auch wenn der IP-Adresse kein Host-Name zugewiesen wurde, können Sie dennoch die folgenden Schritte für das Herunterladen der IP-Adresse ausführen. In diesem Fall einfach dort den Host-Namen durch die IP-Adresse ersetzen, wo es erforderlich ist.

## Abschnitt 6 Windows-Installation

### Druckeranschlüsse mit AXIS CAPT Print Monitor installieren

Die Software AXIS CAPT Print Monitor ist eine Windows-Komponente, die für das Drucken in Netzwerken entwickelt wurde. AXIS CAPT Print Monitor ist das empfohlene Tool für Canon-Drucker, einschließlich Canon Advanced Printing Technology (CAPT), Canon Advanced Raster Printing System, UFR II LT und BubbleJet.

Mit AXIS CAPT Print Monitor lässt sich AXIS 1650 so einfach wie ein lokaler Drucker anschließen, und nach der Installation wird der Netzwerkdrucker beim Systemstart automatisch initialisiert.

AXIS CAPT Print Monitor muss auf jeder Workstation installiert sein, um Peer-to-Peer drucken zu können.

Hinweise zur Installation von Druckern mit AXIS CAPT Print Monitor entnehmen Sie der jeweiligen Anleitung für Ihren Netzwerktyp:

- *Installation des Druckerservers mit AXIS CAPT Print Monitor unter Windows 2000, XP und Server 2003*, auf Seite 16.
- *Installation des Druckerservers mit AXIS CAPT Print Monitor unter Windows 98 und Me*, auf Seite 21.

Siehe auch *Installation des Druckerservers mit dem Standard-TCP/IP-Anschluss unter Windows 2000/XP/2003*, auf Seite 23.

### Installation des Druckerservers mit AXIS CAPT Print Monitor unter Windows 2000, XP und Server 2003

1. Installieren Sie AXIS CAPT Print Monitor auf Ihrer Workstation. Die Software befindet sich auf der AXIS 1650-CD und unter [www.axis.com](http://www.axis.com).

Hinweis: Wenn AXIS CAPT Print Monitor bereits installiert ist, können Sie direkt mit Schritt 6 fortfahren.

2. Software-Installation starten und auf Next klicken.





3. Die Lizenzvereinbarung lesen und auf **Yes** klicken, wenn Sie die Bedingungen akzeptieren.



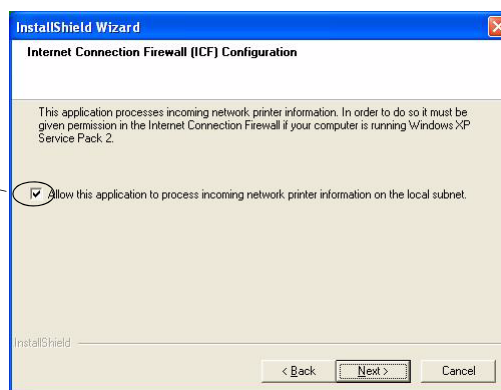
4. Dieses Kontrollkästchen nicht markieren und auf **Next** klicken. (Deaktivierung von Broadcast-Statusaktualisierungen und Aktivierung von Unicast, siehe Anweisungen unter *Unicast-Netzwerkcommunication aktivieren*, auf Seite 63.)



### Nur für Windows XP/Server 2003:

Sicherstellen, dass das Kontrollkästchen **Allow this application to process incoming network printer information on the local subnet** markiert ist.

Muss markiert sein!



Unter Windows XP SP2 muss bei Verwendung von Broadcast-Kommunikation der UDP-Anschluss 10260 in der Internetverbindungsfirewall offen sein. Bei der Installation von Windows XP SP2 wird der UDP-Anschluss 10260 in der Internetverbindungsfirewall automatisch geöffnet, wenn

Allow this application to process incoming network printer information on the local subnet markiert ist.

5. Auf Finish klicken, um die Installation zu beenden.



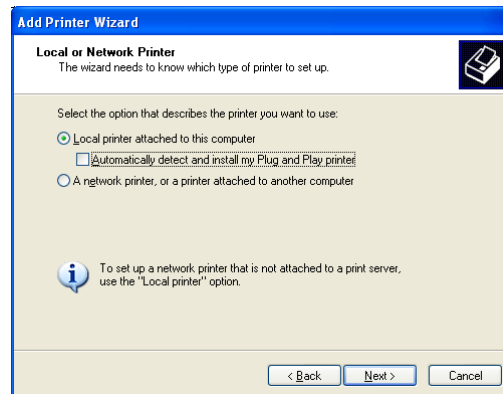
6. **Windows XP/Server 2003:**  
Im Startmenü **Einstellungen | Drucker und Faxgeräte** wählen und auf das Symbol **Drucker hinzufügen** doppelklicken, um den Assistenten für die Druckerinstallation zu starten.  
(Windows XP Home Edition: **Start | Systemsteuerung | Drucker und Faxgeräte | Drucker hinzufügen**)  
Klicken Sie auf **Weiter**.

**Windows 2000:**

Im Startmenü **Einstellungen | Drucker** wählen und auf das Symbol **Drucker hinzufügen** doppelklicken, um den Assistenten für die Druckerinstallation zu starten. Klicken Sie auf **Weiter**.



7. **Lokaler Drucker, der an den Computer angeschlossen ist wählen.** Sicherstellen, dass das Kontrollkästchen **Automatische Druckererkennung** deaktiviert ist. Klicken Sie auf **Weiter**.

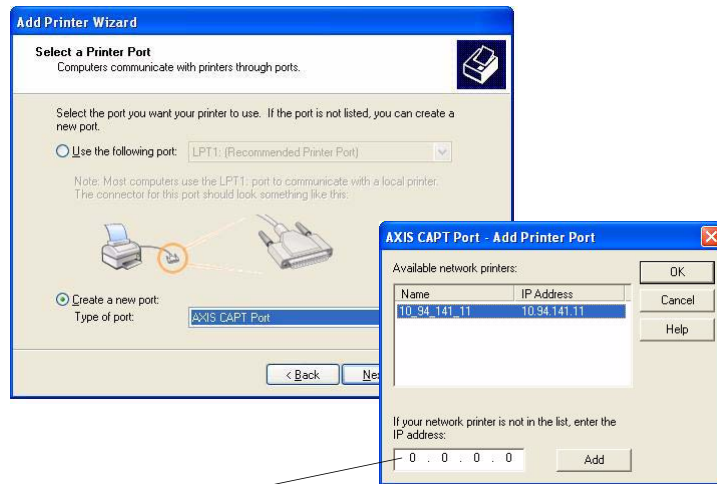


8. Auf das Optionsfeld **Einen neuen Anschluss erstellen** klicken und **AXIS CAPT Port** wählen. Klicken Sie auf **Weiter**.



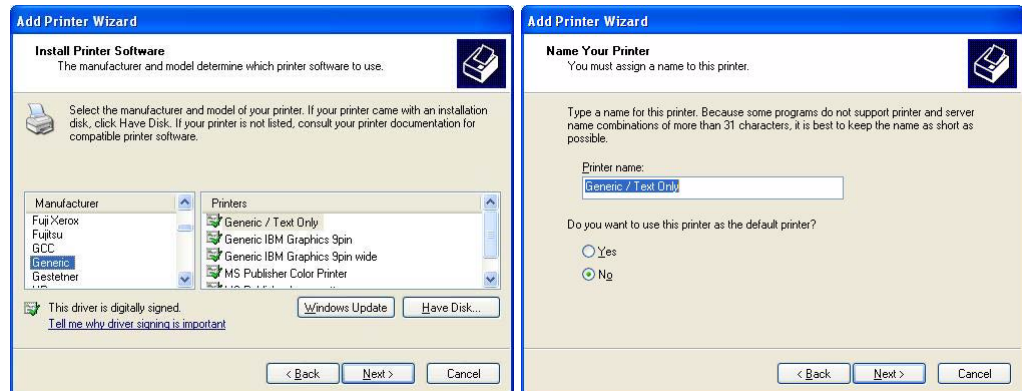
Hinweis: AXIS CAPT Port wird für alle Canon-Drucker verwendet, einschließlich Canon Advanced Printing Technology (CAPT), Canon Advanced Raster Printing System, UFR II LT und BubbleJet.

- Das Dialogfeld AXIS CAPT Port erscheint. Wählen Sie Ihren AXIS 1650 aus der Liste **Available network printers** aus und klicken Sie auf **OK**.

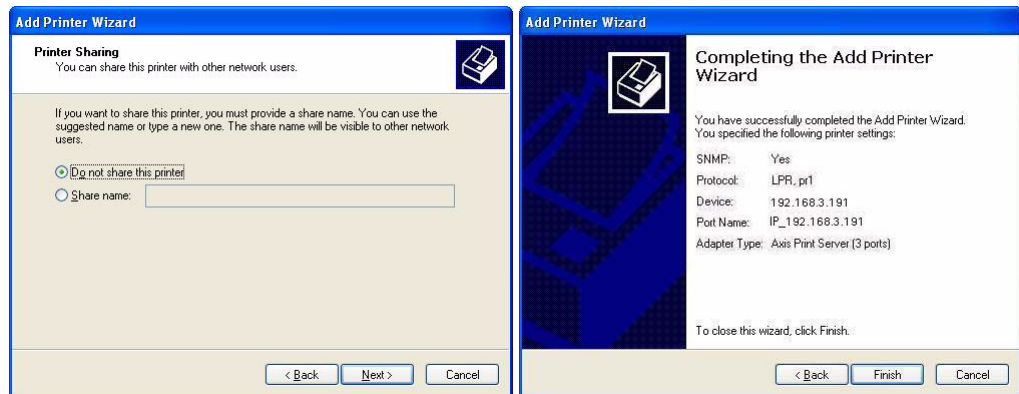


Erscheint Ihr AXIS 1650 nicht in der Liste Available network printers, geben Sie seine IP-Adresse ein und klicken Sie auf **Add**.

- Wählen Sie **Hersteller** und **Drucker** aus den Treiberlisten aus. Klicken Sie auf **Weiter**.
- Wählen, ob der vorhandene Treiber beibehalten oder ersetzt werden soll. Wenn der Druckertreiber bereits installiert ist, werden Sie gefragt, ob dieser beibehalten oder ersetzt werden soll.
- Klicken Sie auf **Weiter**. Einen Namen für den Drucker eingeben und wählen, ob er als Standarddrucker fungieren soll. Klicken Sie auf **Weiter**.



13. Legen Sie fest, ob Sie den Drucker für andere Netzwerkbenutzer freigeben oder eine Testseite drucken wollen usw. Wählen Sie das entsprechende Optionsfeld aus. Klicken Sie auf **Weiter** und **Fertig stellen**.

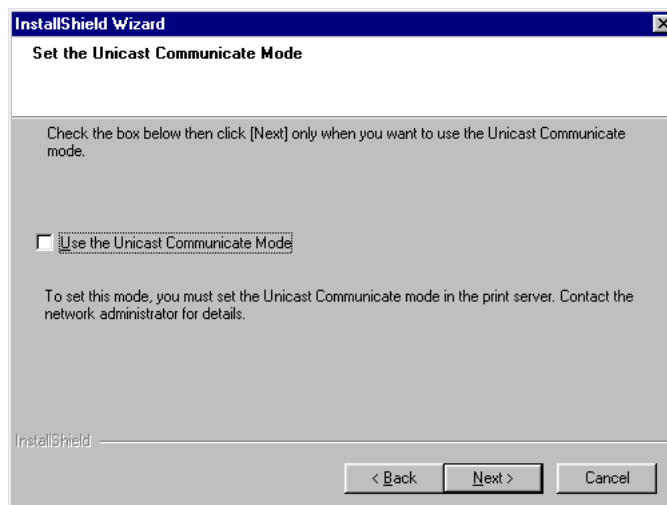


14. Zur Kontrolle eine Testseite ausdrucken.  
Damit ist die Installation abgeschlossen.

## Installation des Druckerservers mit AXIS CAPT Print Monitor unter Windows 98 und Me

So installieren Sie TCP/IP-Anschlüsse auf einem Windows 98/Me-Arbeitsplatz:

1. AXIS CAPT Print Monitor auf Ihrer Workstation installieren. Die Software befindet sich auf der AXIS 1650-CD und unter [www.axis.com](http://www.axis.com).
2. Die Software-Installation starten und auf **Next** klicken.
3. Die Lizenzvereinbarung lesen und auf **Yes** klicken, um die Bedingungen akzeptieren.
4. Dieses Kontrollkästchen nicht markieren und auf **Next** klicken.



(Deaktivierung von Broadcast-Statusaktualisierungen und Aktivierung von Unicast, siehe Anweisungen unter *Unicast-Netzwerkcommunication aktivieren*, auf Seite 63.)

5. Auf **Next** und **Finish** klicken, um die Installation abzuschließen.

6. Im **Startmenü Einstellungen | Drucker** wählen und auf das Symbol **Drucker hinzufügen** doppelklicken, um den Assistenten für die Druckerinstallation zu starten. Klicken Sie auf **Weiter**.
7. **Lokaler Drucker** wählen, da AXIS 1650 einen lokalen Druckeranschluss emuliert. Auf **Weiter** klicken.
8. Einen geeigneten Treiber für Ihren Drucker auswählen.  
Wenn der gewünschte Treiber in der Liste für **Hersteller** und **Drucker** erscheint, markieren Sie ihn und klicken Sie auf **Weiter**.  
(Wenn der gewünschte Druckertreiber nicht vorhanden ist, klicken Sie auf die Schaltfläche **Diskette...** Legen Sie die Druckertreiber-CD, die Sie mit dem Drucker erhalten haben, in das CD-ROM-Laufwerk ein, wählen Sie das Laufwerk aus und klicken Sie auf **OK**. Den gewünschten Druckertreiber auf der CD auswählen und auf **Weiter** klicken.)
9. Den gewünschten Anschluss wählen und auf **Weiter** klicken.

- Die Anschlüsse erscheinen im folgendem Format: <Name>. Als <Name> erscheint standardmäßig 'AXIS' gefolgt von den letzten sechs Stellen der Druckerserver-Seriennummer. *Beispiel: AXIS560B35.*
- Um einen TCP/IP-Remoteanschluss zu installieren (wenn der TCP/IP-Anschluss nicht in der Liste erscheint), den Anschluss LPT1 wählen. Mit Schritt 10 fortfahren und die nachstehenden Anweisungen für den Remote-Druckeranschluss befolgen.

10. Einen beschreibenden Namen für den Drucker eingeben und auf **Fertig stellen** klicken.

Remote-Druckeranschluss

1. Der oben definierte Drucker wird nun im Druckerverzeichnis aufgeführt. Auf das Druckersymbol rechtsklicken und im Kontextmenü **Eigenschaften** auswählen.
2. Die Registerkarte **Details** wählen und auf **Anschluss hinzufügen...** klicken, um die verfügbaren Druckerservermonitore anzuzeigen.
3. Auf **Andere** klicken, **AXIS CAPT Port** auswählen und auf **OK** klicken.  
AXIS CAPT Port wird für alle Canon-Drucker verwendet, einschließlich CAPT, Canon Advanced Raster Printing System, UFR II LT und BubbleJet.
4. Die IP-Adresse oder den Host-Namen des Druckerservers eingeben. Auf **Hinzufügen** klicken.
5. Klicken Sie auf **OK**, um den Windows-Assistenten für die Druckerinstallation abzuschließen.

## AXIS CAPT Print Monitor deinstallieren

So deinstallieren Sie AXIS CAPT Print Monitor unter Windows 2000, XP und Server 2003: Klicken Sie auf **Start | Einstellungen | Systemsteuerung | Software**, wählen Sie **AXIS CAPT Print Monitor** aus und klicken Sie auf **Entfernen**.

So deinstallieren Sie AXIS CAPT Print Monitor unter Windows 98/Me: Klicken Sie auf **Start | Einstellungen | Systemsteuerung | Software**, wählen Sie **AXIS CAPT Print Monitor** aus und klicken Sie auf **Hinzufügen/Entfernen**.

## Installation des Druckerservers mit dem Standard-TCP/IP-Anschluss unter Windows 2000/XP/2003

Die nachfolgenden Anweisungen befolgen, um den Standard-TCP/IP-Anschluss zum Hinzufügen eines Netzwerkdruckers in Windows 2000 bzw. Windows XP/2003 zu verwenden.

**Hinweis:** Dieses Verfahren gilt nicht für CAPT-Geräte.

### Windows XP/Server 2003:

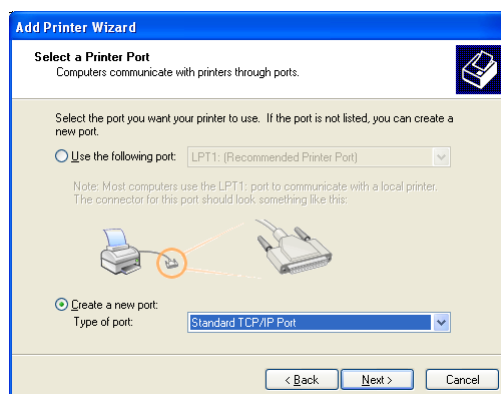
1. Im Startmenü **Einstellungen | Drucker und Faxgeräte** wählen und auf das Symbol **Drucker hinzufügen** doppelklicken, um den Assistenten für die Druckerinstallation zu starten. Klicken Sie auf **Weiter**.

### Windows 2000:

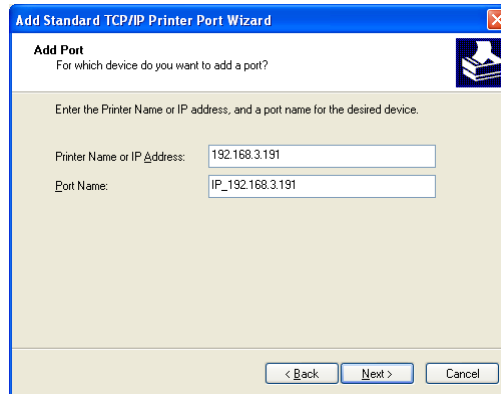
1. Im Startmenü **Einstellungen | Drucker** wählen und auf das Symbol **Drucker hinzufügen** doppelklicken, um den Assistenten für die Druckerinstallation zu starten. Klicken Sie auf **Weiter**.
2. **Lokaler Drucker, der an den Computer angeschlossen ist** wählen und sicherstellen, dass das Kontrollkästchen **Automatische Druckererkennung** nicht markiert ist. Klicken Sie auf **Weiter**.



3. Auf das Optionsfeld **Einen neuen Anschluss erstellen** klicken und **Standard-TCP/IP-Anschluss** auswählen. Auf **Weiter** klicken, und der Assistent zum Hinzufügen eines **Standard-TCP/IP-Druckerports** startet. Klicken Sie auf **Weiter**.



- Im Textfeld **Druckername oder IP-Adresse** die IP-Adresse des Druckerservers eingeben. *Beispiel: 192.168.3.191*. Das Textfeld **Anschlussname** wird automatisch ausgefüllt. Klicken Sie auf **Weiter** und **Fertig** stellen.



- Wählen Sie **Hersteller** und **Drucker** aus den Listen aus. Klicken Sie auf **Weiter**.

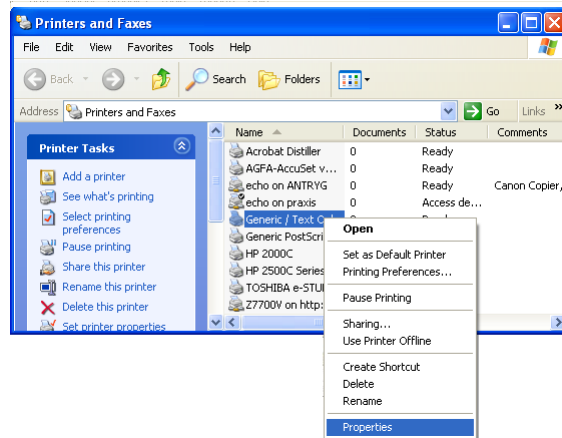


- Wenn der Druckertreiber bereits installiert ist, werden Sie gefragt, ob dieser beibehalten oder ersetzt werden soll. Klicken Sie auf **Weiter**. Einen Namen für den Drucker eingeben und wählen, ob er als Standarddrucker fungieren soll. Klicken Sie auf **Weiter**.
- Wählen Sie, ob Sie den Drucker mit anderen Netzwerkbenutzern teilen, eine Testseite ausdrucken o. ä. wollen. Wählen Sie das entsprechende Optionsfeld aus und klicken Sie auf **Weiter** und **Abschließen**.

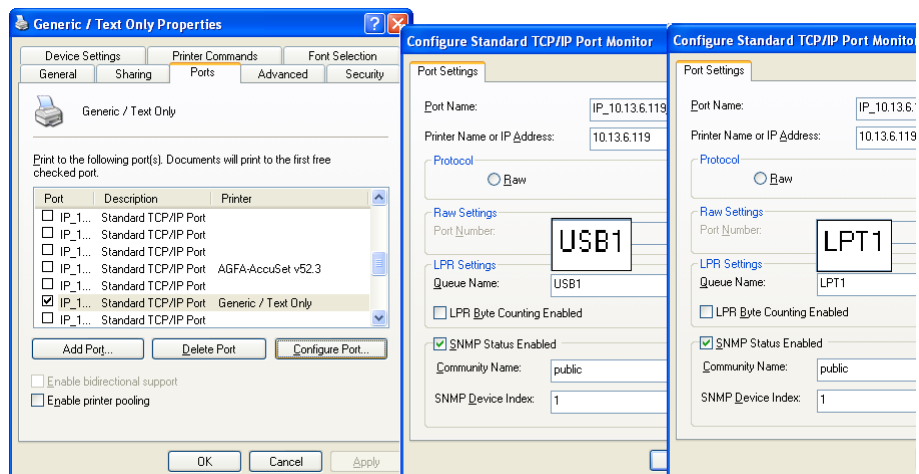




8. Im Startmenü **Einstellungen | Drucker und Faxgeräte** wählen. Auf den installierten Drucker rechtsklicken, **Eigenschaften** und danach **Anschlüsse | Anschluss konfigurieren** wählen.



9. Im Textfeld **LPR-Einstellungen – Warteschlangenname** erscheint der Wert "z". Im Textfeld **Warteschlangenname** je nach verwendetem Druckeranschluss **USB1** oder **LPT1** eingeben.



10. Klicken Sie auf **OK** und **Schließen**.
11. Zur Kontrolle eine Testseite ausdrucken.  
Damit ist die Installation abgeschlossen.

## Abschnitt 7 Drucker in NetWare hinzufügen

In diesem Abschnitt wird die fortgesetzte Installation von AXIS 1650 in einer NetWare-Umgebung beschrieben. NetWare unterstützt keine CAPT-Drucker.

**iPrint** Wird iPrint in der NetWare-Umgebung genutzt, können Benutzer eine Webseite aufrufen, die alle installierbaren Drucker aufführt. Durch Klicken auf einen Drucker wird der iPrint-Client installiert (sofern er nicht bereits installiert wurde), der Druckertreiber heruntergeladen und ein Drucker auf dem Arbeitsplatz des Benutzers erstellt. Dadurch ist der Benutzer in der Lage, von jeder Anwendung auf dem Arbeitsplatz aus Dokumente an den Drucker zu senden.

Lesen Sie je nach vorliegender NetWare-Version *"Einrichtung mit NetWare 6.5"* auf Seite 26 oder *"Einrichtung mit NetWare 6.0"* auf Seite 32.

Wenn AXIS 1650 in einer heterogenen Umgebung mit mehreren Protokollen eingesetzt werden soll, lesen Sie ebenfalls alle weiteren verwandten Abschnitte in diesem Handbuch.

### Einrichtung mit NetWare 6.5

Starten Sie das Programm iManager. Geben Sie in der Adresszeile Ihres Browsers *https://<zugewiesener Name für Dateiserver-Systemlaufwerk>/nps/iManager.html* ein und drücken Sie die Eingabetaste.

Beispiel: *https://nakoma.tl.com/nps/iManager.html*.



Erweitern Sie in iManager unter **Roles and Tasks** den Eintrag **iPrint**, um alle Befehle anzuzeigen.

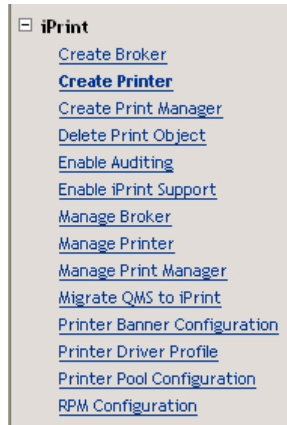
Print Manager und Broker überprüfen

Vergewissern Sie sich, dass NDPS installiert ist sowie Print Manager und Broker auf dem NetWare-Dateiserver geladen sind.

Um den NDPS-Status zu überprüfen, wählen Sie **Roles and Tasks | iPrint | Manage Print Manager** aus, suchen nach dem Dateiserver und wählen diesen aus. Stellen Sie sicher, dass folgender Status vorliegt: *NDPS Manager active*.

Um den Broker-Status zu überprüfen, wählen Sie **Roles and Tasks | iPrint | Manage Broker** aus. Sein Status muss ebenfalls *active* lauten.

Drucker erstellen Klicken Sie in iManager auf **Roles and Tasks | iPrint | Create Printer**.



Es erscheint das Dialogfeld **Create Printer**.

Geben Sie einen Namen für den zu erstellenden Drucker ein (z.B. *CanonMF*).

Behalten Sie den standardmäßigen **Container name** bei (z.B. *axis*).

Wählen Sie **Print Manager name** aus (z.B. *NAKOMA\_MANAGER.axis*).

Wählen Sie als **Gateway type** die Option *Novell gateway* aus und klicken Sie auf **Next**.

Novell Gateway für den erstellten Drucker konfigurieren

Geben Sie für die Gateway-Konfiguration die **Host IP address** oder den Host-Namen für **AXIS 1650** ein (z.B. *171.15.114.137*).

Als Standardwert für **LPR Printer name** wird *PASSTHROUGH* empfohlen. Ändern Sie diese Angabe in *USB1* oder *LPT1* – je nach Geräteanschluss, mit dem der Druckerserver verbunden ist. (Oder wählen Sie die Option *Port 9100* aus, um im **RAW-Modus** zu drucken).

Klicken Sie auf **Next**.

### Configure Novell gateway for printer CanonMF.axis

Host IP address:

Host name (DNS name):

Note: This is typically the DNS name or IP address of the physical printer.

LPR Printer name:

Port 9100

Standardtreiber für Ihre Plattformen auswählen

Wählen Sie für jede Plattform in Ihrem Netzwerk die zu installierenden Standard-Druckertreiber aus. (Es werden die Treiber angezeigt, die im Broker registriert sind. Über **Manage Broker** lassen sich neue Treiber hinzufügen.) Klicken Sie auf **Next**.

### Select default drivers for printer CanonMF.axis

Select the default print drivers to install for each platform. If a print driver is not in the list, add new drive

Windows XP drivers:	<input type="text" value="Canon MF5600 Series"/>
Windows 2000 drivers:	<input type="text" value="Canon MF5600 Series"/>
Windows NT 4 drivers:	<input type="text" value="[None]"/>
Windows 95/98 drivers:	<input type="text" value="[None]"/>
Linux/Mac drivers:	<input type="text" value="[None]"/>

Es erscheint eine Bestätigung, dass die Anforderung erfolgreich ausgeführt und der Drucker *CanonMF.axis* erstellt wurde. Klicken Sie auf **OK**.

Neu erstellten Drucker verwalten

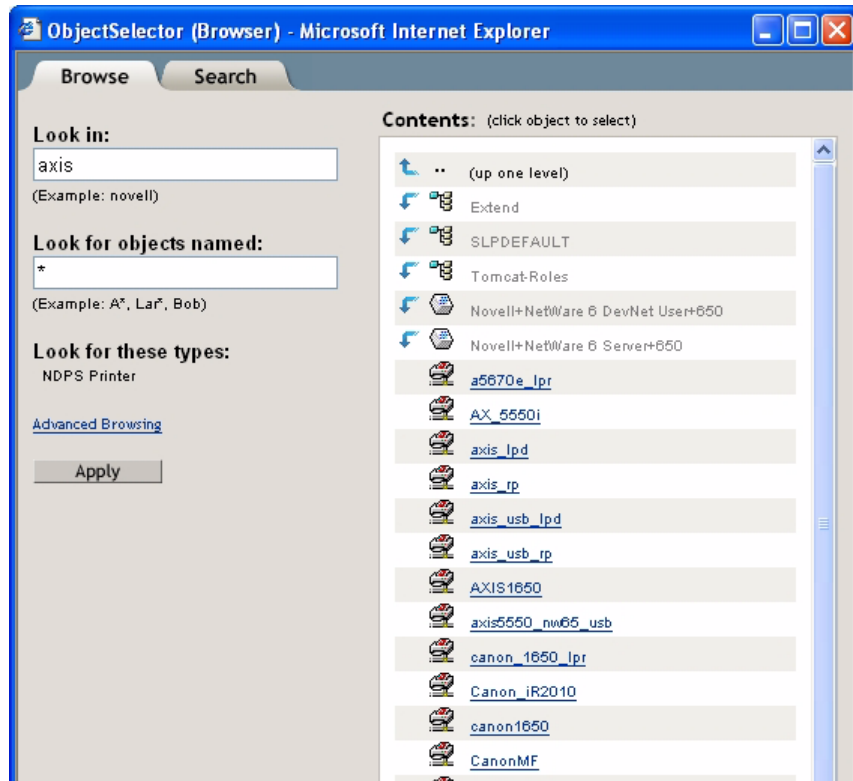
Wählen Sie **Roles and Tasks | iPrint | Manage Printer** aus und legen Sie fest, an welchem NDPS-Drucker Änderungen vorgenommen werden sollen (z.B. *CanonMF.axis*). Klicken Sie auf **OK**.

### Manage Printer

Specify the object(s) to modify.

NDPS Printer name:  
  

Drucker suchen Klicken Sie neben dem Feld NDPS Printer name auf das Lupensymbol zum Durchsuchen. Suchen Sie nach dem standardmäßigen Container, der den neu erstellten Drucker enthält (z.B. *CanonMF*). Wählen Sie den Drucker aus der Liste *Contents* aus und klicken Sie auf *Apply*.



Einwandfreien Druckerzustand kontrollieren Wählen Sie *Roles and Tasks | iPrint | Manage Printer | Printer Health Monitor* aus, um den einwandfreien Druckerzustand zu kontrollieren.

Manage Printer: CanonMF



- Shutdown
- Pause Input
- Pause Output
- Refresh

Display Panel:

Printer State: **Idle**

Other Problem: Ready

[Printer health monitor](#)

Klicken Sie auf **Back**, um die Hauptseite **Manage Printer** aufzurufen.

iPrint-Unterstützung aktivieren

Wechseln Sie auf der Hauptseite **Manage Printer** zur Registerkarte **Client Support**.

Um die iPrint-Unterstützung auszuwählen, aktivieren Sie das Kontrollkästchen *Enable iPrint support*. Klicken Sie anschließend auf **Apply** und **OK**.

Neu erstellten Drucker verfügbar machen (optional)

Mithilfe des Tools iPrint Map Designer können Sie den neu erstellten Drucker im Handumdrehen verfügbar machen. Klicken Sie dazu einfach auf das gewünschte Symbol in einer Grundrissdarstellung, die Auskunft über die Druckerpositionen gibt.

Mit dem Tool können Sie Grundrisse als Hintergrundbilder importieren, auf denen Sie Druckersymbole an den entsprechenden Positionen ablegen. Diese Lagepläne werden auf einem Webserver veröffentlicht. Auf diese Weise können Benutzer Drucker installieren, die sich am nächsten an ihrem Arbeitsplatz befinden.

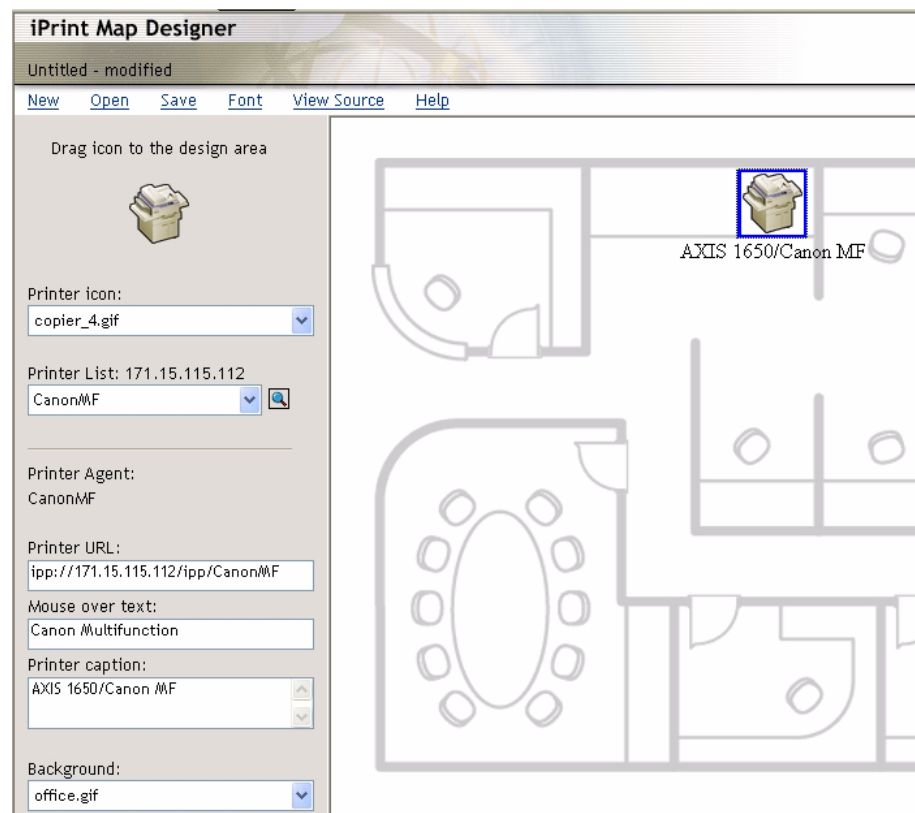
1. Öffnen Sie in Microsoft Explorer die Seite *maptool.html*. Sie befindet sich in folgendem Verzeichnis: `<sysvol>\Apache2\htdocs\ippdocs\`.
2. Wählen Sie aus der Dropdown-Liste **Background** einen Grundriss aus.
3. Wählen Sie unter **Printer icon** ein Druckersymbol für den neu erstellten Drucker aus und ziehen Sie es auf die entsprechende Grundrissposition.
4. Klicken Sie neben dem Feld **Printer List** auf das Lupensymbol zum **Durchsuchen** und geben Sie die *IP-Adresse* oder den *DNS-Namen* des Servers ein, auf dem der Print Manager ausgeführt wird (z.B. *171.15.115.112*).

- Wählen Sie aus der **Printer List** den Druckeragenten aus, der mit diesem Druckersymbol verknüpft werden soll (z.B. *CanonMF*). Printer URL und Mouse Over Text werden automatisch mit den Informationen zum Druckeragenten aufgeführt.

**Printer URL** steht für die URL, die bei aktivierter IPP-Funktionalität für den Drucker erstellt wurde (z.B. *ipp://171.15.115.112/ipp/CanonMF*). Im Normalfall muss diese URL nicht geändert werden.

Als **Mouse over text** erscheint standardmäßig der Name des Druckeragenten. Sie können dies ändern, indem Sie einen benutzerdefinierten Text eingeben. Dieser erscheint, wenn der Mauszeiger über das Druckersymbol geführt wird (z.B. *Canon Multifunction*).

- Geben Sie im Feld **Printer caption** die anzuzeigenden Informationen ein (z.B. *AXIS 1650/Canon MF*).
- Klicken Sie auf **Save**, um den Grundriss zu sichern (z.B. unter *AXIS1650\_usb*).



#### Lokale Druckerinstallation

Der Drucker steht nun im gesamten Netzwerk zur Verfügung und kann bei Bedarf auf jedem Client installiert werden. Um eine lokale Druckerinstallation vorzunehmen, verwenden Sie den Windows-Assistenten für die Druckerinstallation wie gewohnt:

- Vergewissern Sie sich, dass iPrint Client installiert ist.
- Wählen Sie im Startmenü **Einstellungen | Drucker und Faxgeräte | Drucker hinzufügen** aus.
- Wählen Sie die Optionen **Netzwerkdrucker** und **Drucker suchen** aus.

4. Wählen Sie NDPS Printers und NDPS Controlled Access Printers aus.
5. Wählen Sie den Container (z.B. Axis) und den Drucker aus (z.B. CanonMF).
6. Warten Sie, bis die Druckerinstallation beendet ist.
7. Drucken Sie abschließend eine Testseite.

## Einrichtung mit NetWare 6.0

Die Einrichtung von iPrint in einer NetWare 6.0-Umgebung ist vergleichbar mit der Einrichtung unter Version 6.5.

Starten Sie das Programm iManager.

Starten Sie an einem Arbeitsplatz Ihren Browser und geben Sie folgende URL ein: `https://<Server-IP-Adresse:Portnummer>/eMFrame/iManager.html`. Achten Sie dabei auf Groß- und Kleinschreibung. Als Server-IP-Adresse kann ebenfalls ein DNS-Name dienen. Beispiel:  
`https://171.15.115.109:2200/eMFrame/iManager.html`

Um uneingeschränkt auf alle iManager-Funktionen zugreifen zu können, müssen Sie sich mit Admin-Zugriffsrechten anmelden.

Print Service Manager und Broker überprüfen

Vergewissern Sie sich, dass NDPS installiert ist sowie Print Service Manager und Broker auf dem NetWare-Dateiserver geladen sind.

Drucker erstellen

Erweitern Sie im linken Bereich den Eintrag **iPrint Management**, um alle Befehle anzuzeigen. Klicken Sie nun auf **Create Printer**.

Geben Sie im Dialogfeld Create Printer die benötigten Informationen ein.

Beispiele:

**Printer name:** *CanonMF*

**Container name:** *axis*

**Manager name:** *SIXPACK\_MANAGER.axis*

**Gateway type:** *Novell LPR gateway (LPR or IP)*

Klicken Sie auf Next.

The screenshot shows the 'Create Printer' dialog box in the NetWare iManager interface. On the left, a navigation pane is visible with the following structure:

- ⊕ DHCP Management
- ⊕ DNS Management
- ⊕ eDirectory Administration
- ⊖ iPrint Management
  - Create Printer**
  - [Create Print Service Manager](#)
  - [Create Broker](#)
  - [Delete NDPS Object](#)
  - [Enable iPrint Access](#)
  - [Manage Printer](#)
  - [Manage Print Service Manager](#)
  - [Manage Broker](#)
  - [RPM Configuration](#)
- ⊕ License Management

The main dialog area is titled 'Create Printer' and contains the following fields:

- Printer name:
- Container name:  (with a search icon)
- Manager name:  (with a search icon)
- Gateway type:  (with a dropdown arrow)

At the bottom of the dialog, there are two buttons: 'Next >>' and 'Cancel'.



Novell LPR Gateway  
für den erstellten  
Drucker konfigurieren

Geben Sie für die Gateway-Konfiguration die **Host IP** adress für AXIS 1650 ein (z.B. *171.15.114.137*). Anstelle der Host-IP-Adresse können Sie den **Host name** eintragen (z.B. *CanonMF.tl.com*).

Geben Sie unter **Printer name** den Druckeranschluss an (z.B. *USB1*). Klicken Sie auf **Next**.

Standardtreiber für  
Ihre Plattformen aus-  
wählen

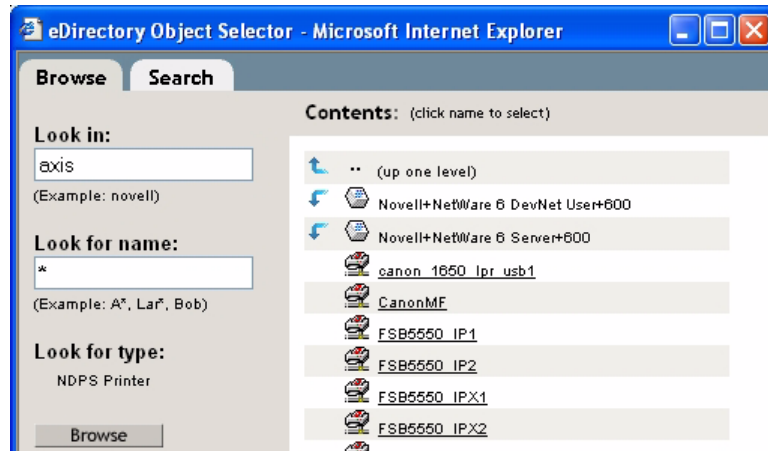
Wählen Sie für jede Plattform in Ihrem Netzwerk die zu installierenden Standard-Druckertreiber aus. (Es werden die Treiber angezeigt, die im Broker registriert sind. Über **Manage Broker** lassen sich neue Treiber hinzufügen.)  
Klicken Sie auf **Next**.

Es erscheint eine Bestätigung, dass die Anforderung erfolgreich ausgeführt und der Drucker *CanonMF.axis* erstellt wurde. Klicken Sie auf **OK**.

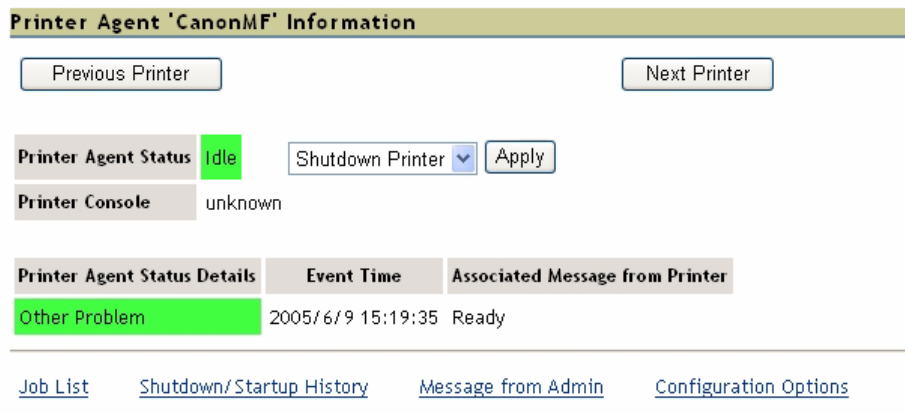
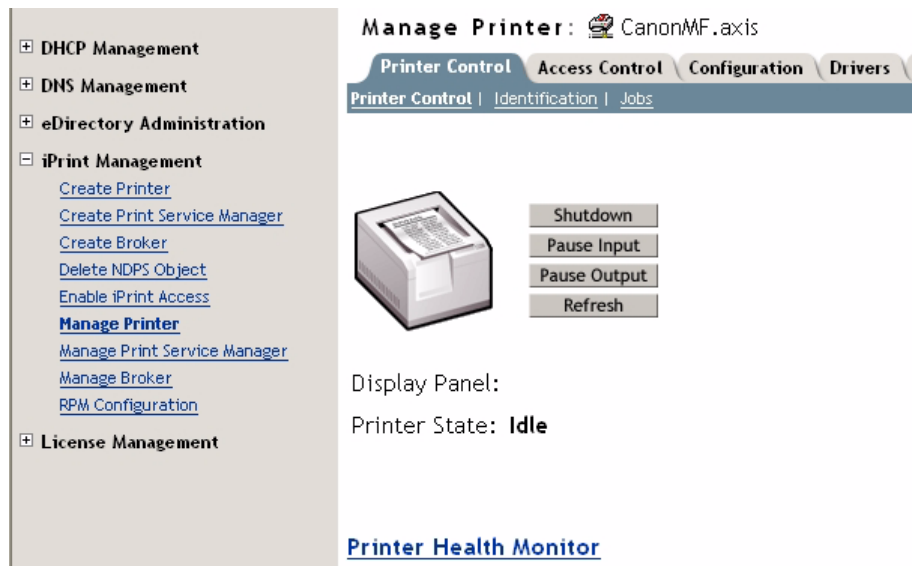
Neu erstellten Drucker  
verwalten

Wählen Sie links in iManager die Einträge **iPrint Management | Manage Printer** aus und geben Sie an, welcher NDPS-Drucker geändert werden soll (z.B. *CanonMF.axis*). Klicken Sie auf **OK**.

Drucker suchen Klicken Sie neben dem Feld NDPS Printer name auf das Lupensymbol zum Durchsuchen. Suchen Sie nach dem standardmäßigen Container, der den neu erstellten Drucker enthält (z.B. *CanonMF*). Wählen Sie den Drucker aus der Liste *Contents* aus und klicken Sie auf *Next*.



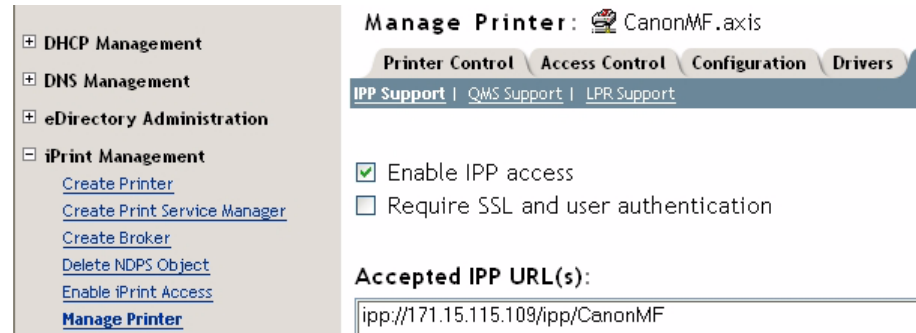
Einwandfreien Druckerzustand kontrollieren Wählen Sie *Printer Health Monitor* aus, um den einwandfreien Druckerzustand zu kontrollieren.



Klicken Sie auf **Back**, um die Hauptseite **Manage Printer** aufzurufen.

IPP-Zugriff aktivieren Wechseln Sie auf der Hauptseite **Manage Printer** zur Registerkarte **Client Support**.

Um den IPP-Zugriff auszuwählen, aktivieren Sie das Kontrollkästchen *Enable IPP access*. Klicken Sie anschließend auf **Apply** und **OK**.



Neu erstellten Drucker  
verfügbar machen  
(optional)

Mithilfe des Tools iPrint Map Designer können Sie den neu erstellten Drucker im Handumdrehen verfügbar machen. Klicken Sie dazu einfach auf das gewünschte Symbol in einer Grundrissdarstellung, die Auskunft über die Druckerpositionen gibt.

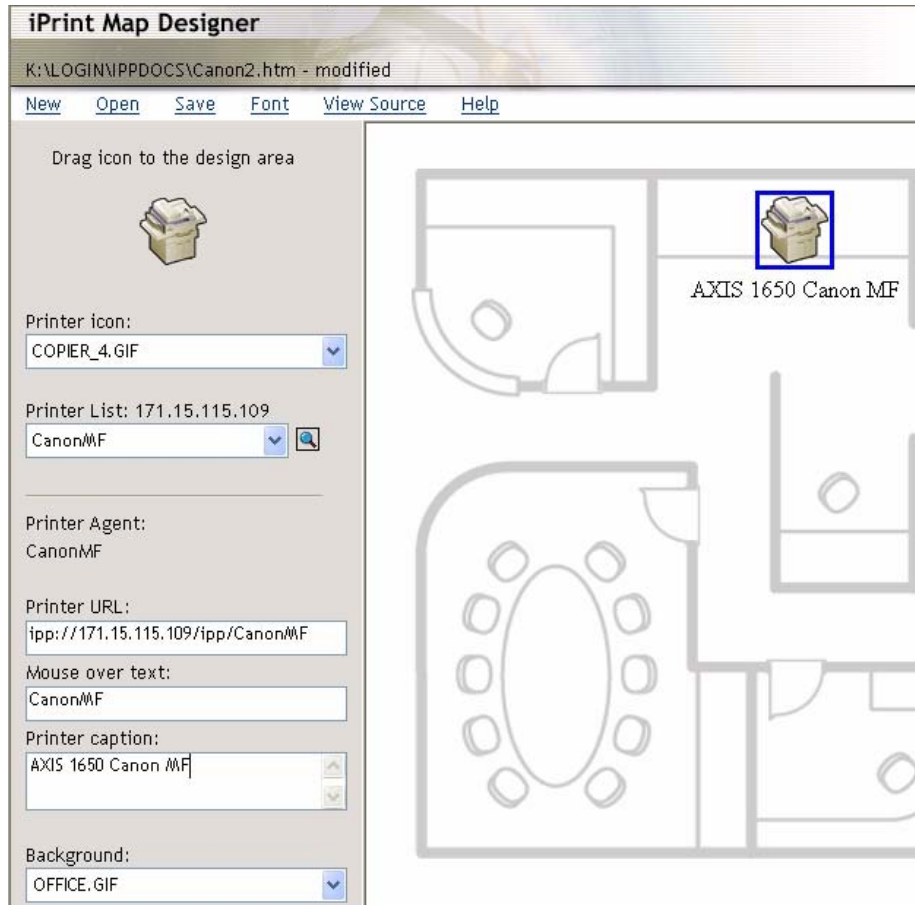
Mit dem Tool können Sie Grundrisse als Hintergrundbilder importieren, auf denen Sie Druckersymbole an den entsprechenden Positionen ablegen. Diese Lagepläne werden auf einem Webserver veröffentlicht. Auf diese Weise können Benutzer Drucker installieren, die sich am nächsten an ihrem Arbeitsplatz befinden.

1. Öffnen Sie im Microsoft Explorer die Seite *maptool.html*. Sie befindet sich in folgendem Verzeichnis: `<sysvol>\login\ippdocs\`.
2. Wählen Sie aus der Dropdown-Liste **Background** einen Grundriss aus.
3. Wählen Sie unter **Printer icon** ein Druckersymbol für den neu erstellten Drucker aus und ziehen Sie es auf die entsprechende Grundrissposition.
4. Klicken Sie neben dem Feld **Printer List** auf das Lupensymbol zum **Durchsuchen** und geben Sie die *IP-Adresse* oder den DNS-Namen des Servers ein, auf dem der Print Manager ausgeführt wird (z.B. *171.15.115.109*).
5. Wählen Sie aus der **Printer List** den Druckeragenten aus, der mit diesem Druckersymbol verknüpft werden soll (z.B. *CanonMF*). Printer URL und Mouse Over Text werden automatisch mit den Informationen zum Druckeragenten aufgeführt.

**Printer URL** steht für die URL, die bei aktivierter IPP-Funktionalität für den Drucker erstellt wurde (z.B. *ipp://171.15.115.109/ipp/CanonMF*). Im Normalfall muss diese URL nicht geändert werden.

Als **Mouse over text** erscheint standardmäßig der Name des Druckeragenten. Sie können dies ändern, indem Sie einen benutzerdefinierten Text eingeben. Dieser erscheint, wenn der Mauszeiger über das Druckersymbol geführt wird (z.B. *CanonMF*).

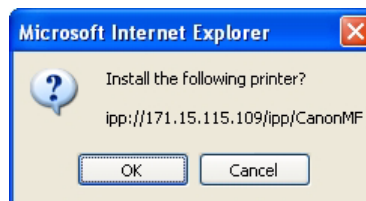
6. Geben Sie im Feld **Printer caption** die anzuzeigenden Informationen ein (z.B. *AXIS 1650 Canon MF*).
7. Klicken Sie auf **Save**, um den Grundriss zu sichern (z.B. unter *AXIS1650\_usb*).



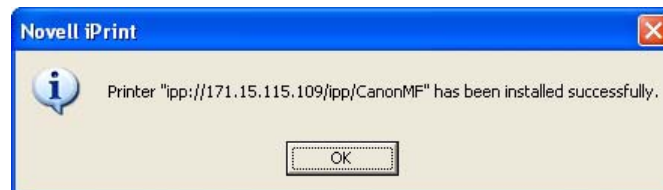
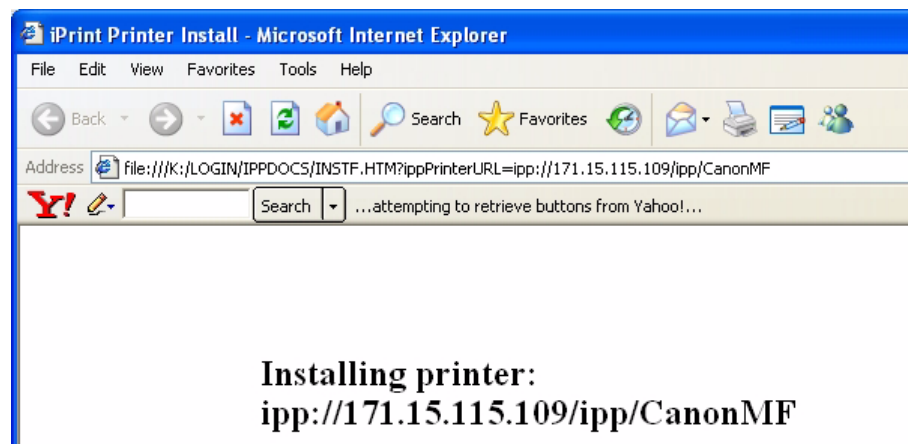
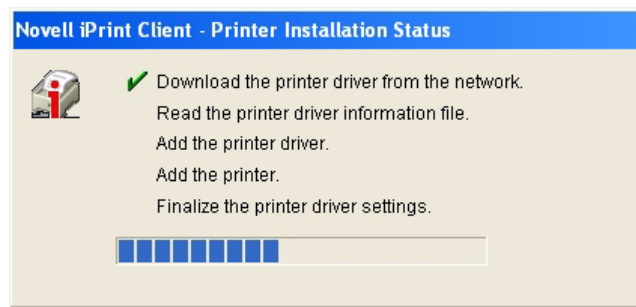
Lokale Druckerinstallation

Der Drucker steht nun im gesamten Netzwerk zur Verfügung und wird bei Bedarf auf jedem Client automatisch installiert.

Doppelklicken Sie auf der soeben erstellten HTML-Seite auf das neue Druckersymbol. Es erscheint ein Dialogfeld mit einer Bestätigungsabfrage:



Klicken Sie auf **OK**, um die Installation zu starten. iPrint gibt Auskunft über den jeweiligen Fortschritt der lokalen Installation.



#### Manuelle lokale Druckerinstallation

Um eine lokale Druckerinstallation vorzunehmen, verwenden Sie den Windows-Assistenten für die Druckerinstallation wie gewohnt:

1. Vergewissern Sie sich, dass iPrint Client installiert ist.
2. Wählen Sie im Startmenü **Einstellungen | Systemsteuerung | Drucker und Faxgeräte | Drucker hinzufügen** aus.
3. Wählen Sie die Optionen **Netzwerkdrucker** und **Drucker suchen** aus.
4. Wählen Sie **NDPS printers** und **NDPS Controlled Access Printers** aus.
5. Wählen Sie den **Container** (z.B. *Axis*) und den **Drucker** aus (z.B. *CanonMF*).
6. Warten Sie, bis die Druckerinstallation beendet ist.
7. Drucken Sie abschließend eine Testseite.

## Abschnitt 8 Verwaltung und Konfiguration des Druckerservers

Die von AXIS 1650 unterstützten Verwaltungs- und Konfigurationsprogramme ermöglichen folgende Vorgänge:

- Parameter des Druckerservers ändern
- Erweiterte Informationen zu Druckaufträgen anzeigen
- Druckeranschlussstatus anzeigen und Drucker überwachen
- AXIS 1650 zurücksetzen

### Konfigurationsübersicht

Welches Verfahren Sie für die Verwaltung und Konfiguration des AXIS 1650 verwenden müssen, hängt von Ihrem TCP/IP-Netzwerk ab.

Konfigurations-/Verwaltungsmethoden:

- Integrierte Webseiten mit einem Webbrowser - Siehe Seite 38.
- FTP - Siehe Seite 50.
- SNMP - Siehe Seite 51.

### Verwaltung des Druckerservers mit integrierten Webseiten

Alle Axis-Druckerserver enthalten einen integrierten Webserver, auf den mit einem Webbrowser zugegriffen werden kann. Der integrierte Webserver bietet Zugang zu Konfigurations- und Verwaltungsseiten für den Druckerserver und den angeschlossenen Drucker.

Nach der Einrichtung des AXIS 1650 in der TCP/IP-Umgebung (siehe *IP-Adresse zuweisen*, auf Seite 11) können die AXIS 1650-Webseiten über einen Standard-Webbrowser aufgerufen werden.

Pop-Up-Blocking deaktivieren Wenn der Pop-Up-Blocker Ihres Webbrowsers ein Ändern der AXIS 1650-Einstellungen verhindert, deaktivieren Sie die Pop-Up-Blockierfunktion vorübergehend.

Die Webschnittstelle verfügt über zwei Betriebsmodi: Benutzermodus und Admin-Modus.

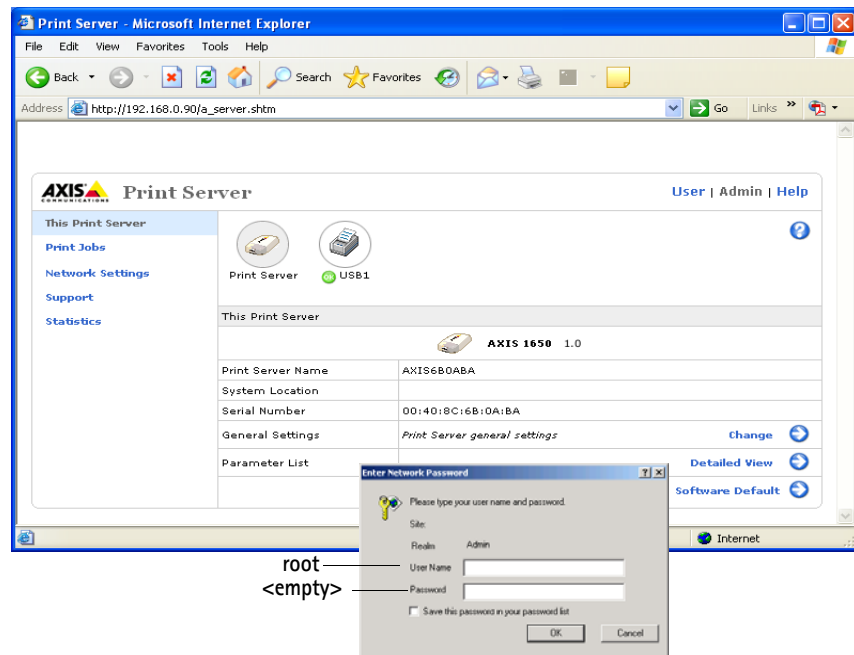
**Benutzermodus** Im Benutzermodus können Sie die Sprache der Webschnittstelle ändern. Auf weitere Parameter besitzen Sie jedoch keinen Zugriff. Dieser Modus eignet sich für normale Anwender, die nur die Schnittstelle des Druckerservers nutzen möchten, um Druckaufträge oder Druckereigenschaften zu überprüfen. Zur Änderung aller anderen Einstellungen ist der Admin-Modus erforderlich. Siehe *"Verfügbare Dienste im Benutzermodus"* auf Seite 40.

**Admin-Modus** Im Admin-Modus haben Sie Zugang zu allen Parametern des Druckerservers und können sie je nach Wunsch ändern. Dieser Modus ist für Netzwerkadministratoren vorgesehen und kann durch ein Kennwort geschützt werden, um unzulässige Parameteränderungen zu verhindern. Siehe *"Verfügbare Dienste im Admin-Modus"* auf Seite 42.

## Webseiten aufrufen

So rufen Sie die integrierten AXIS 1650-Webseiten auf:

1. In der **Adresszeile** des Webbrowsers die IP-Adresse (oder den Host-Namen) des Druckerservers eingeben. Drücken Sie die **Eingabetaste**.
2. Es erscheint die Seite **Printer Overview** und Sie befinden sich im normalen Benutzermodus.
3. Klicken Sie auf **Admin**, um in den Admin-Modus zu wechseln.
4. Eventuell erscheint eine Kennwortabfrage. Geben Sie bei einem neuen und noch nicht konfiguriertem Druckerserver den standardmäßigen Benutzernamen **root** ein und lassen Sie das Kennwortfeld leer. Klicken Sie auf **OK**.



Es wird empfohlen, das Standardkennwort zu ändern. Wechseln Sie dazu auf der Registerkarte **Admin | General Settings | General** zum Feld **Root Password**.

## Verfügbare Dienste im Benutzermodus

Die folgenden Dienste sind im Benutzermodus verfügbar.

Klicken Sie auf das Fragezeichen, um die Hilfeseiten für den Druckerserver aufzurufen.

Klicken Sie auf das Axis-Logo, um zur Axis-Website zu gelangen.

<b>Printer Overview (Druckerübersicht)</b>	Die Seite Printer Overview enthält die allgemeinen Parameter für AXIS 1650 und den angeschlossenen Drucker.
Print Server Name (Druckerservername)	Dieser Name identifiziert den Druckerserver gegenüber den Benutzern. Der vorgegebene Name ist AXISXXXXXX, wobei XXXXXX für die letzten sechs Stellen der Druckerserver-Seriennummer steht.
System Location (Systemstandort)	Dieser Parameter gibt die Position des Druckerservers an und hilft Ihnen, das Canon-Gerät zu finden, mit dem Sie arbeiten.
Serial Number (Seriennummer)	Jedes Axis-Gerät wird durch seine Seriennummer eindeutig identifiziert. Die Seriennummer befindet sich auf einem Aufkleber an der Unterseite des Druckerservers.
Language (Sprache)	<i>Englisch</i> und <i>Japanisch</i> werden von der Webschnittstelle des Druckerservers unterstützt. Klicken Sie auf <b>Change</b> , um die Spracheinstellung zu ändern.
<b>Seite Printer (Drucker)</b>	<p>Klicken Sie auf das Druckersymbol auf der Seite Printer Overview. Daraufhin öffnet sich die Seite Printer. Hier werden Status und unterstützte Funktionen des angeschlossenen Druckers aufgeführt.</p> <p>Für einige Druckermodelle kann über die Seite Printer eine Testseite gedruckt werden. Hinweis: Es ist nur möglich, Testseiten auf Canon-Druckern zu drucken, die den standardmäßigen ASCII-Zeichensatz unterstützen. Bei Canon-Druckern, die die Canon Advanced Printing Technology, das Canon Advanced Raster Printing System oder UFR II LT unterstützen, ist das Drucken einer Testseite <u>nicht</u> möglich.</p> <p>Unter dem Druckersymbol befindet sich ein farbiges Symbol, das den Druckerstatus anzeigt:</p>
	 <p>Das Symbol zeigt einen Drucker mit einem grünen Kreis und der Aufschrift 'USB1' darunter.</p>
	<ul style="list-style-type: none"><li>• <b>Grün:</b> Der Drucker ist bereit.</li><li>• <b>Gelb:</b> Warnung</li><li>• <b>Rot:</b> Fehlermeldung</li></ul>
	Ein inaktives Druckersymbol kennzeichnet, dass kein Drucker mit diesem Anschluss verbunden ist.
Printer Status (Druckerstatus)	Die Seite Printer zeigt Status und Funktionen des Druckers an, der mit dem gewählten Druckeranschluss verbunden ist. Zu diesen Funktionen gehören Detailed Status, Manufacturer, Command Sets und Capabilities. Der Umfang dieser Informationen richtet sich nach dem Druckermodell.
Network Names (Netzwerknamen)	Klicken Sie auf <b>Network Names</b> , um eine Liste mit Namen anzuzeigen, die als Druckererkennung in der jeweiligen unterstützten Netzwerkumgebung fungieren.



<b>Print Jobs (Druckaufträge)</b>	<p>Wählen Sie <b>Print Jobs</b> aus, um Informationen zur Druckernutzung anzuzeigen. Hier wird die gesamte Nutzung des Druckers dargestellt, der an Ihren Druckerserver angeschlossen ist. Das Protokoll für die Druckernutzung wird bei jedem Neustart des Druckerservers gelöscht.</p> <ul style="list-style-type: none"><li>• <b>Printer</b> - gibt das Druckermodell an.</li><li>• <b>Port</b> - gibt den Druckeranschluss an, mit dem der Drucker verbunden ist.</li><li>• <b>Status</b> - gibt den Druckerstatus an. Die verfügbaren Statusmeldungen sind <i>ready</i> (bereit), <i>busy</i> (aktiv) und <i>off-line</i> (nicht verbunden).</li><li>• <b>Printed Pages</b> - gibt die Anzahl der gedruckten Seiten an (wird nicht bei allen Druckermodellen angezeigt).</li></ul>
View Job Log (Auftragsprotokoll anzeigen)	<p>Zeigt für die 32 letzten Druckaufträge Document Name, Owner, Page Count, Time und Print Results an. Hinweis: Der Druckzeitpunkt des Dokuments kann nur angegeben werden, wenn der Druckerserver mit einem Zeitserver verbunden ist.</p>
Print Server Uptime (Druckerserver-Betriebszeit)	<p>Zeigt die Zeit an, die seit dem letzten Start des Druckerservers vergangen ist.</p>
Scanner	<p>Wird für Canon-Multifunktionsgeräte mit Scanfunktion angezeigt. Bei aktivem Scanner wechselt die Anzeige von <i>Idle</i> (Inaktiv) zu <i>Busy</i> (Aktiv) und der Benutzername erscheint.</p>
<b>Help (Hilfe)</b>	<p>Die Hilfeseiten bieten grundlegende Informationen zu AXIS 1650 und zur Web-Benutzerschnittstelle.</p>


## Verfügbare Dienste im Admin-Modus

Klicken Sie auf das Axis-Logo, um zur Axis-Website zu gelangen.

Klicken Sie auf das Fragezeichen, um die Hilfeseiten für den Drucker-server aufzurufen.

Die folgenden Dienste sind im Admin-Modus verfügbar.

<b>This Print Server (Dieser Drucker-server)</b>	Diese Seite enthält einen Bereich, in dem Sie die allgemeine Parametereinstellungen für AXIS 1650 einsehen und ändern können. Verwaltungsfunktionen wie ein Neustart des AXIS 1650 und ein Zurücksetzen der Parameter auf die Standardeinstellungen sind ebenfalls verfügbar.
Print Server Name (Drucker-servername)	Dieser Name identifiziert den Drucker-server gegenüber den Benutzern. Der vorgegebene Name ist AXISXXXXXX, wobei XXXXXX die letzten sechs Stellen der Seriennummer des Drucker-servers sind.
System Location (System-standort)	Dieser Parameter gibt die Position des Drucker-servers an und hilft Ihnen, das Canon-Gerät zu finden, mit dem Sie arbeiten.
Serial Number (Seriennummer)	Jedes Axis-Gerät wird durch seine Seriennummer eindeutig identifiziert. Die Seriennummer befindet sich auf einem Aufkleber an der Unterseite des Drucker-servers. Siehe <i>„Drucker-server installieren“</i> auf Seite 10.
Allgemeine Einstellungen	<p>In diesem Bereich verwalten Sie die allgemeinen Drucker-servereinstellungen sowie Berechtigungen.</p> <p>Um die allgemeinen Drucker-serverparameter zu ändern, wählen Sie <b>Admin   General Settings =&gt; Change</b> aus. Weitere Information finden Sie unter <i>„Allgemeine Parameter einstellen“</i> auf Seite 45.</p> <p>Um die Berechtigungen und Beschränkungen für den Drucker-server zu ändern, wählen Sie <b>Admin   General Settings =&gt; Change</b> aus und wechseln zur Registerkarte Restrictions. Weitere Information finden Sie unter <i>„Beschränkungen einstellen“</i> auf Seite 46.</p>
Parameter List (Parameterliste)	Zeigt eine <b>Detailansicht</b> aller Parameter und ihrer aktuellen Einstellungen an.
Restart (Neustart)	Startet den Drucker-server neu. Leuchtet die Stromversorgungs-LED durchgehend und die Netzwerkanzeige blinkt aufgrund der Aktivität des Netzwerks, ist der Drucker-server erneut betriebsbereit. Neue Konfigurationseinstellungen werden aktiv. Beim Neustart werden alle Verbindungen mit dem Drucker-server unterbrochen.
Software Default (Software-Standard-einstellungen)	<p>Per <b>Software Default</b> werden alle Drucker-serverparameter auf ihre werkseitigen Voreinstellungen zurückgesetzt. Ausnahme:</p> <ul style="list-style-type: none"><li>• Knotenadresse (NODE_ADDR.)</li><li>• IP-Adresse (IP_ADDR.)</li><li>• DHCP-Aktivierung oder -Deaktivierung (DHCP_ENABLE.)</li></ul> <p>Zwischen <b>Software Default</b> und <b>Factory Default</b> besteht ein Unterschied. Die Werksvorgabe erhält man durch Drücken der Taste <i>„Test“</i> am Drucker-server in einer bestimmten Folge. Siehe <i>„Die Taste „Test““</i> auf Seite 59.</p> <p>Leuchtet die Stromversorgungs-LED durchgehend und die Netzwerkanzeige blinkt aufgrund der Aktivität des Netzwerks, ist der Drucker-server erneut betriebsbereit.</p>

<b>Seite Printer (Drucker)</b>	<p>Durch Klicken auf das Druckersymbol auf der Seite This Print Server erscheint eine Druckerseite mit dem Status und den unterstützten Funktionen des angeschlossenen Druckers.</p> <p>Für einige Druckermodelle kann über die Seite Printer eine Testseite gedruckt werden. Hinweis: Es ist nur möglich, Testseiten auf Canon-Druckern zu drucken, die den standardmäßigen ASCII-Zeichensatz unterstützen. Bei Canon-Druckern, die die Canon Advanced Printing Technology, das Canon Advanced Raster Printing System oder UFR II LT unterstützen, ist das Drucken einer Testseite <u>nicht</u> möglich.</p> <p>Unter dem Druckersymbol befindet sich ein farbiges Symbol, das den Druckerstatus anzeigt:</p> <div style="text-align: center;">  </div> <ul style="list-style-type: none"> <li>• <b>Grün:</b> Der Drucker ist bereit.</li> <li>• <b>Gelb:</b> Warnung</li> <li>• <b>Rot:</b> Fehlermeldung</li> </ul> <p>Ein inaktives Druckersymbol kennzeichnet, dass kein Drucker mit diesem Anschluss verbunden ist.</p>
Printer Status (Druckerstatus)	Die Seite Printer zeigt Status und Funktionen des Druckers an, der mit dem gewählten Druckeranschluss verbunden ist. Zu diesen Funktionen gehören Detailed Status, Manufacturer, Command Sets und Capabilities. Der Umfang dieser Informationen richtet sich nach dem Druckermodell.
Network Names (Netzwerknamen)	Klicken Sie auf <b>Network Names</b> , um eine Liste mit Namen anzuzeigen, die als Druckererkennung in der jeweiligen unterstützten Netzwerkumgebung fungieren.
<b>Print Jobs (Druckaufträge)</b>	<p>Wählen Sie <b>Print Jobs</b> aus, um Informationen zur Druckernutzung anzuzeigen. Hier wird die gesamte Nutzung des Druckers dargestellt, der an Ihren Druckerserver angeschlossen ist. Das Protokoll für die Druckernutzung wird bei jedem Neustart des Druckerservers gelöscht.</p> <ul style="list-style-type: none"> <li>• <b>Printer</b> - gibt das Druckermodell an.</li> <li>• <b>Port</b> - gibt den Druckeranschluss an, mit dem der Drucker verbunden ist.</li> <li>• <b>Status</b> - gibt den Druckerstatus an. Die verfügbaren Statusmeldungen sind <i>ready</i> (bereit), <i>busy</i> (aktiv) und <i>off-line</i> (nicht verbunden).</li> <li>• <b>Printed Pages</b> - gibt die Anzahl der gedruckten Seiten an (wird nicht bei allen Druckermodellen angezeigt).</li> </ul>
View Job Log (Auftragsprotokoll anzeigen)	Zeigt für die 32 letzten Druckaufträge Document Name, Owner, Page Count, Time und Print Results an. Der Druckzeitpunkt des Dokuments kann nur angegeben werden, wenn der Druckerserver mit einem Zeitserver verbunden ist.
Print Server Uptime (Druckerserver-Betriebszeit)	Zeigt die Zeit an, die seit dem letzten Start des Druckerservers vergangen ist.
Scanner	Wird für Canon-Multifunktionsgeräte mit Scanfunktion angezeigt. Bei aktivem Scanner wechselt der Status von <i>Idle</i> (Inaktiv) zu <i>Busy</i> (Aktiv) und der Benutzername erscheint.

<b>Network Settings (Netzwerkeinstellungen)</b>	Auf der Seite <b>Network Settings</b> können Sie alle Parameter einstellen, die den Netzwerkverkehr vom und zum AXIS 1650 steuern. Sie können jedes der unterstützten Netzwerkprotokolle aktivieren und deaktivieren sowie die Parameter einstellen.
Netzwerkeinstellungen ändern	Um die Druckerserver-Netzwerkeinstellungen zu ändern, wählen Sie <b>Admin   Network Settings   Detailed View</b> aus. Weitere Information finden Sie unter <i>"Netzwerkprotokoll-Parameter einstellen"</i> auf Seite 47.
<b>Support</b>	Auf der <b>Support</b> -Seite erhalten Sie Hilfe bei eventuell auftretenden Installations- oder Druckproblemen. Bleiben die Probleme bestehen, kann auf der Support-Seite ein Serverbericht erstellt werden. Der Serverbericht enthält die Einstellungen des AXIS 1650, Informationen über Ihren angeschlossenen Drucker sowie die aktuellen Netzwerkeinstellungen. Der Serverbericht ist für die Service-Unterstützung sehr wertvoll, weshalb wir Sie bitten, ihn zusammen mit einer ausführlichen Beschreibung des Problems an Ihre Support-Stelle zu senden, zu mailen oder zu faxen.
Fehlerbehebung und Aktualisierung	Bei Problemen mit der Installation Ihres Druckerservers bieten Ihnen die Fehlersuchanweisungen Lösungsvorschläge. Die Fehlersuche wird durch Anklicken des Links <b>Trouble Shooting steps</b> gestartet. Bleiben die Probleme auch nach der Ausführung aller Fehlersuchanweisungen bestehen, erstellen Sie einen Serverbericht und wenden sich an Ihren Händler.
Server Report (Serverbericht)	Ein Serverbericht enthält technische Informationen über Ihren Druckerserver und den angeschlossenen Drucker. Der Bericht ist für die Service-Unterstützung sehr wertvoll, weshalb wir Sie bitten, einen Serverbericht zu erstellen und ihn zusammen mit einer ausführlichen Beschreibung des Problems an Ihre Support-Stelle zu senden, zu mailen oder zu faxen. Den Link <b>Server Report</b> anklicken, um Ihren Serverbericht samt Problembeschreibung an das Team vom Axis Communications Support zu senden: <i>Sie müssen über ein E-Mail-Konto verfügen, und auf Ihrem Rechner muss ein E-Mail-Programm installiert sein. Darüber hinaus ist es wichtig, dass Sie die gesamte Webseite in die E-Mail einfügen und nicht einfach nur den Link zu der Seite.</i>
AXIS Online Services (AXIS Online-Dienste)	Auf die <b>Produktseite</b> des Druckerservers klicken, um Informationen über Ihr Druckerservermodell zu erhalten. Die Produktseite ist auf der Axis-Homepage verfügbar und bietet aktuelle Informationen, Druckerserver-Handbücher, FAQs, Software-Updates, technischen Support usw.
Contact Information (Kontaktinformationen)	Sollte es erforderlich sein, eine Axis-Vertriebsgesellschaft oder eine Niederlassung zu kontaktieren, klicken Sie auf den Link <b>Axis distributor or office</b> .
<b>Statistics (Statistik)</b>	Die Seite <b>Statistics</b> informiert über den Netzwerkverkehr zum und vom AXIS 1650 sowie über mit dem AXIS 1650 verbundene Server und Dienste.
Network Statistics (Netzwerkstatistik)	Klicken Sie auf das Symbol <b>Network Statistics</b> , um eine Liste mit statistischen Informationen über den Datenverkehr zum und vom Druckerserver anzuzeigen.
Network Connections (Netzwerkverbindungen)	Klicken Sie auf das Symbol <b>Network Connections</b> , um eine Liste von Servern und Netzwerkdiensten, die aktuell mit dem Druckerserver verbunden sind, sowie den Status jeder Verbindung anzuzeigen.

## Allgemeine Parameter einstellen

Um die allgemeinen Druckerserverparameter zu ändern, wählen Sie **Admin | General Settings => Change** aus.

Hinweis: Alle Druckerservereinstellungen besitzen Standardwerte, die von Axis sorgfältig ausgewählt wurden. In den meisten Fällen ist es nicht notwendig, diese Vorgabewerte zu ändern. Hinweis: Bei jeder Änderung der Netzwerkkonfiguration sollte ein Netzwerkadministrator hinzugezogen werden.

Print Server Name (Druckerservername)	Dieser Name identifiziert den Druckerserver gegenüber den Benutzern und ist Teil des Standardnamens des angeschlossenen Druckers und des Namens der Druckerwarteschlange. Der Standardname ist <code>AXISXXXXXX</code> , wobei <code>XXXXXX</code> die letzten sechs Stellen der Druckerserver-Seriennummer bezeichnet. <i>Beispiel: Wenn die Seriennummer 00 40 8c 18 16 36 lautet, ist der standardmäßige Druckerservername <code>AXIS181636</code>.</i>
System Name (Systemname)	Dieser Name identifiziert den Netzwerkdrucker gegenüber den Benutzern. <i>Standard = &lt;leer&gt;</i>
System Location (Systemstandort)	Mit diesem Parameter wird der Standort des Netzwerkdruckers in Ihrem Unternehmen angegeben. Er hilft Ihnen, das Gerät zu finden, mit dem Sie arbeiten. <i>Standard = &lt;leer&gt;</i>
System Contact (Systemkontakt)	Den Namen z. B. des Systemmanagers eingeben. <i>Standard = &lt;leer&gt;</i>
System Contact Phone Nbr. (Telefonnummer des Systemkontakts)	Die Telefonnummer z. B. des Systemmanagers eingeben. <i>Standard = &lt;leer&gt;</i>
System Comment (Systemkommentar)	Kommentare zum Netzwerkdrucker eingeben. <i>Standard = &lt;leer&gt;</i>
Language (Sprache)	Die Sprache wählen, die auf den integrierten Webseiten des Druckerservers angezeigt werden soll. <i>Englisch</i> oder <i>Japanisch</i> .
Root Password (Root-Kennwort)	Ein Kennwort in das Feld eingeben. Bis zu 15 alphanumerische Zeichen können eingegeben werden. <i>Standard = &lt;leer&gt;</i>
Network Speed (Netzwerkgeschwindigkeit)	Netzwerkgeschwindigkeit einstellen: <code>10_HALF_DX</code> , <code>10_FULL_DX</code> , <code>100_HALF_DX</code> , <code>100_FULL_DX</code> oder lassen Sie den Druckerserver die korrekte Geschwindigkeit ermitteln ( <code>AUTO_SENSE</code> ). <i>Standard = <code>AUTO_SENSE</code></i>
SNMP Enabled (SNMP aktiviert)	Wählen Sie <i>Yes</i> aus, um einen Zugriff per SNMP-Protokoll zuzulassen. Wählen Sie <i>Nein</i> aus, um einen Zugriff per SNMP-Protokoll abzulehnen. <i>Standard = <code>Yes</code></i>
Community Name (Community-Name)	Den SNMP-Community-Namen angeben. Bis zu 32 alphanumerische Zeichen können eingegeben werden. <i>Standard = <code>public</code></i>

## Beschränkungen einstellen

	<p>Um die Berechtigungen und Einschränkungen für den Druckerserver zu ändern, wählen Sie <b>Admin   General Settings =&gt; Change</b> aus und wechseln zur Registerkarte <b>Restrictions</b> in der Webschnittstelle.</p>
TCP Restriction Enabled (TCP-Beschränkung aktiviert)	<p>Bei Auswahl von <b>Yes</b> erhalten die in der "IP-Address List" spezifizierten Benutzer eine Ablehnung oder Erlaubnis, Druckaufträge über den Druckerserver zu senden (je nach Einstellung für "TCP Restriction Mode").</p> <p><i>Standard = No</i></p>
TCP Restriction Mode (TCP-Beschränkungsmodus)	<p><i>Accept:</i> Unter "TCP Restriction IP Address List" spezifizierte Benutzer können Druckaufträge über diesen Druckerserver senden.</p> <p><i>Reject:</i> Unter "TCP Restriction IP Address List" spezifizierte Benutzer dürfen keine Druckaufträge über diesen Druckerserver senden.</p> <p><i>Standard = Accept</i></p>
TCP Restriction IP Address List (IP-Adressenliste der TCP-Beschränkung)	<p>Hier legen Sie die Benutzer fest, die den Druckerserver nutzen dürfen (oder nicht nutzen dürfen – je nach Einstellung für TCP Restriction Mode). IP-Adressen oder Bereiche von IP-Adressen können spezifiziert werden:</p> <p><i>Beispiele für IP-Adressen: 10.13.16.150, 10.13.16.151</i></p> <p><i>Beispiel für einen Bereich von IP-Adressen: 10.13.16.160-10.13.16.170</i></p> <p><i>Standard = &lt;leer&gt;</i></p> <p>Hinweis: Ist Ihr Druckerserver an einen CAPT-1.0-Drucker angeschlossen, erhalten Sie eine Meldung über einen <i>Netzwerkfehler</i>, wenn Sie nicht mit diesem Druckerserver drucken dürfen.</p>
SNMP Restriction Enabled (SNMP-Beschränkung aktiviert)	<p>Bei Auswahl von <b>Yes</b> erhalten die in der SNMP Restriction IP Address List spezifizierten Benutzer eine Ablehnung oder Erlaubnis (je nach Einstellung für "SNMP Restriction Mode").</p> <p><i>Standard = No</i></p>
SNMP Restriction Mode (SNMP-Beschränkungsmodus)	<p><i>Accept:</i> Nur unter "SNMP Restriction IP Address List" spezifizierte Benutzer können die Einstellungen für das Gerät per SNMP-Protokoll spezifizieren bzw. durchsuchen.</p> <p><i>Reject:</i> Nur unter "SNMP Restriction IP Address List" spezifizierte Benutzer dürfen die Einstellungen für das Gerät per SNMP-Protokoll nicht spezifizieren bzw. durchsuchen.</p> <p><i>Standard = Accept</i></p>
SNMP Restriction IP Address List (IP-Adressenliste der SNMP-Beschränkung)	<p>Die hier spezifizierten Benutzer werden abgelehnt oder akzeptiert. IP-Adressen oder Bereiche von IP-Adressen können wie folgt spezifiziert werden:</p> <p><i>Beispiele für IP-Adressen: 10.13.16.150, 10.13.16.151</i></p> <p><i>Beispiel für einen Bereich von IP-Adressen: 10.13.16.160-10.13.16.170</i></p> <p><i>Standard = &lt;leer&gt;</i></p>
SLP Restriction Enabled (SLP-Beschränkung aktiviert)	<p>Bei Auswahl von <b>Yes</b> erhalten die in der "SLP Restriction IP Address List" spezifizierten Benutzer eine Ablehnung oder Erlaubnis (je nach Einstellung für "SLP Restriction Mode").</p> <p><i>Standard = No</i></p>
SLP Restriction Mode (SLP-Beschränkungsmodus)	<p><i>Accept:</i> Nur unter "SLP Restriction IP Address List" spezifizierte Benutzer können die Einstellungen für das Gerät per SLP-Protokoll spezifizieren bzw. durchsuchen.</p> <p><i>Reject:</i> Nur unter "SLP Restriction IP Address List" spezifizierte Benutzer dürfen die Einstellungen für das Gerät per SLP-Protokoll nicht spezifizieren bzw. durchsuchen.</p> <p><i>Standard = Accept</i></p>

SLP Restriction IP Address List (IP-Adressenliste der TCP-Beschränkung)	Die hier spezifizierten Benutzer werden abgelehnt oder akzeptiert. IP-Adressen oder Bereiche von IP-Adressen können wie folgt spezifiziert werden: <i>Beispiele für IP-Adressen: 10.13.16.150, 10.13.16.151</i> <i>Beispiel für einen Bereich von IP-Adressen: 10.13.16.160-10.13.16.170</i> <i>Standard = &lt;leer&gt;</i>
---	--

## Netzwerkprotokoll-Parameter einstellen

	Um die Druckerserver-Netzwerkeinstellungen zu ändern, wählen Sie per Webschnittstelle <b>Admin   Network Settings   Detailed View</b> aus.
Frame Type (Rahmentyp)	AXIS 1650 nutzt als Rahmentyp Ethernet II für Netzwerkpakete.
LPD Banner Page Mode (LDP-Bannerseitenmodus)	Das entsprechende Kontrollkästchen markieren, um anzugeben, dass die LPD-Banner-Seite gedruckt werden soll. <i>Off</i> deaktiviert die LPD-Bannerseite. <i>Auto</i> druckt die LPD-Bannerseite je nach Betriebssystem zuerst oder zuletzt. <i>Last</i> zwingt den Drucker, die LPD-Bannerseite unabhängig vom Betriebssystem zuletzt zu drucken. <i>Standard = Off</i>  Hinweis: LPD Banner Page Mode ist bei Canon-Druckern mit Canon Advanced Printing Technology, Canon Advanced Raster Printing System oder UFR II LT nicht verfügbar.
IP Address (IP-Adresse)	Die IP-Adresse für den Druckerserver im Format w.x.y.z angeben. Lassen Sie sich von Ihrem Netzwerkadministrator eine eindeutige und unbenutzte IP-Adresse zuweisen, um Konflikte mit anderen Netzwerkgeräten zu vermeiden. <i>Standardwert= 192.168.0.90</i>  Hinweis: Sind DHCP, BOOTP oder RARP aktiviert, können die manuellen Einstellungen beim Neustart des Druckerservers überschrieben werden. Um sicherzustellen, dass dies nicht passiert, deaktivieren Sie BOOTP und RARP bei der manuellen Zuweisung der IP-Adresse; DHCP ist standardmäßig deaktiviert.  Wichtig: Durch das Ändern der IP-Adresse wird die Verbindung zum Druckerserver unterbrochen. Die neue IP-Adresse des Druckerservers in die Adresszeile Ihres Webbrowsers eingeben, um mit der Konfiguration und Verwaltung des Druckerservers über den Webbrowser fortzufahren.
Subnet Mask (Subnetzmaske)	Geben Sie die Subnetzmaske an, mit deren Hilfe festgelegt wird, wann Daten über einen Router versendet werden sollen. Diese Angabe in Kombination mit der IP-Adresse bestimmt, in welchem Netzwerk sich der Druckerserver befindet. Der normale Wert für eine Subnetzmaske der Klasse C ist 255.255.255.0. <i>Standard: 0.0.0.0, gibt an, dass ein Zugriff auf alle Netzwerksegmente möglich ist.</i>
Default Router (Standard-Router)	Geben Sie die IP-Adresse für den Standard-Router an. Alle Daten, die das lokale Netzwerk verlassen (definiert durch die Subnetzmaske), werden zum Standard-Router geleitet. Eine Datenumleitung über andere Router erfolgt automatisch. Die Einstellung 0.0.0.0 zeigt an, dass kein Standard-Router festgelegt wurde. In diesem Fall geht der Druckerserver davon aus, dass ein Router verfügbar ist, der die Datenpakete des Druckerservers automatisch erkennt und an Ziele außerhalb des lokalen Netzwerksegments umleitet. <i>Standard: 0.0.0.0</i>

DHCP Enabled (DHCP aktiviert)	<p>Wählen Sie <i>Yes</i> aus, um DHCP (Dynamic Host Configuration Protocol) zu aktivieren. Beim Start lädt DHCP automatisch die IP-Adresse für jeden Druckerserver. Je nach Netzwerkkonfiguration können auch andere Internet-spezifische Parameter wie Standard-Router, Subnetzmaske usw. automatisch eingestellt werden. Es wird empfohlen, diese Einstellungen nach dem Neustart des Servers zu überprüfen und eventuell fehlende Parameter manuell einzugeben.</p> <p><i>Standard = No (disabled)</i></p>
BOOTP Enabled (BOOTP aktiviert)	<p>Wählen Sie <i>Yes</i> aus, um BOOTP (BOOTstrap Protocol) zu aktivieren. Beim Start lädt BOOTP die IP-Adresse für jeden Druckerserver. Je nach Netzwerkkonfiguration können auch andere Internet-spezifische Parameter wie Standard-Router, Subnetzmaske usw. automatisch eingestellt werden. Es wird empfohlen, diese Einstellungen nach dem Neustart des Servers zu überprüfen und eventuell fehlende Parameter manuell einzugeben.</p> <p><i>Standard = No (disabled)</i></p>
RARP Enabled (RARP aktiviert)	<p>Wählen Sie <i>Yes</i> aus, um RARP (Reverse Address Resolution Protocol) zu aktivieren. Beim Start lädt RARP die IP-Adresse für jeden Druckerserver. Dieses Verfahren funktioniert nur über einzelne Netzwerksegmente. Andere Internet-spezifische Parameter wie Standard-Router, Subnetzmaske usw. müssen manuell eingestellt werden, da RARP nur die IP-Adresse zuweist.</p> <p><i>Standard = No (disabled)</i></p>
DNS Server Address (DNS-Serveradresse)	<p>Die IP-Adresse für den DNS-Server (Domain Name System) angeben.</p> <p><i>Standard = 0.0.0.0</i></p>
DNS Dynamic Update (DNS - dynamische Aktualisierung)	<p><i>Yes</i> wählen, um DNS (Domain Name System) zu aktivieren. DNS verwendet Namen anstatt IP-Adressen, um Clients die Lokalisierung von Ressourcen in TCP/IP-Netzwerken zu ermöglichen.</p> <p><i>Standard = No</i></p>
DNS Host name (DNS-Host-Name)	<p>DNS-Host-Name angeben. Dieser Name dient in allen Umgebungen zur Identifizierung dieses Druckerservers.</p> <p><i>Standard = &lt;leer&gt;</i></p>
DNS Domain Name (DNS-Domain-Name)	<p>Den Namen der Domain angeben, zu der der Druckerserver gehört. Die Domain bezieht sich auf eine Reihe von Computern in einem Netzwerk, denen ein Gruppenname zugewiesen wurde. Eine Domain kann mehrere Arbeitsgruppen enthalten.</p> <p><i>Standard = &lt;leer&gt;</i></p>
WINS Enabled (WINS aktiviert)	<p>Wählen Sie <i>Yes</i> aus, um WINS (Windows Internet Name Service) über TCP/IP zu aktivieren. WINS verwendet NetBIOS-Namen, um Windows-basierten Clients die Lokalisierung von Ressourcen in TCP/IP-Netzwerken zu ermöglichen.</p> <p><i>Standard = Yes</i></p>
WINS Server Address (WINS-Serveradresse)	<p>Die IP-Adresse für den WINS-Hauptserver angeben. Der WINS-Server wird zur Identifizierung von Computern verwendet, die Host-Namen anstelle von IP-Adressen besitzen.</p> <p><i>Standard = 0.0.0.0</i></p>
WINS Host Name (WINS-Host-Name)	<p>Den WINS-Host-Namen angeben, er dient der Identifizierung Ihres Druckerservers.</p> <p><i>Standard = &lt;leer&gt;</i></p>
Scope ID (Bereichskennung)	<p>Den NetBIOS-Bereich angeben, zu dem der Druckerserver gehört. Die Bereichs-ID ist eine Zeichenfolge, die an den NetBIOS-Namen angehängt und für die gesamte NBT-Kommunikation verwendet wird. Die Bereichskennung</p>



	definiert eine Computergruppe, die einen registrierten NetBIOS-Namen erkennt. Sämtliche NetBIOS-Datenübertragungen werden auf diese Gruppe beschränkt. <i>Standard = &lt;leer&gt;</i> , dies spezifiziert den vorgegebenen Bereich.
SNTP Server Address (SNTP-Serveradresse)	IP-Adresse oder Netzwerkname des Zeitserver spezifizieren. <i>Standard = &lt;leer&gt;</i>
SNTP update interval (SNTP-Aktualisierungsintervall)	Intervall, indem eine Zeitaktualisierung vom Zeitserver abgefragt wird. <i>Standard = 1 Stunde</i>
Time Zone (Zeitzone)	Die Zeitzone für Ihren Druckerserver-Standort spezifizieren. Hinweis: Diese Einstellung steht nur in der englischen Firmware-Version zur Verfügung. <i>Standard = GMT</i>
Daylight Saving (Sommerzeit)	<i>Yes</i> wählen, wenn Ihr Land die Sommerzeit nutzt. Hinweis: Diese Einstellung steht nur in der englischen Firmware-Version zur Verfügung. <i>Standard = No</i>
SLP Enabled (SLP aktiviert)	Mit <i>Yes</i> aktivieren Sie die SLP-Kommunikation zum und vom Druckerserver. <i>Standard = Yes</i>
SLP scope list (SLP-Bereichsliste)	Den Namen des SLP-Bereichs angeben, zu dem der Druckerserver gehört. Der Bereich bezieht sich auf eine Reihe von Rechnern in einem Netzwerk, denen ein Bereichsname zugewiesen wurde. <i>Standard = DEFAULT</i>
Unicast Communications Mode (Unicast-Kommunikationsmodus)	Wählen Sie <i>Yes</i> , um Unicast Communications Mode zu aktivieren. Hinweis: Diese Einstellung erscheint nur, wenn Sie einen CAPT-fähigen Drucker verwenden. Siehe " <i>Unicast-Netzwerkkommunikation aktivieren</i> " auf Seite 63 für weitere Informationen. <i>Standard = No</i>

## Druckerserver-Verwaltung mit FTP

Nachdem Ihrem AXIS 1650 gemäß der Beschreibung unter "IP-Adresse zuweisen" auf Seite 11 eine IP-Adresse zugewiesen wurde, können die AXIS 1650-Parametereinstellungen mithilfe von FTP (File Transport Protocol) geändert werden.

### *config*-Datei bearbeiten

So bearbeiten Sie die *config*-Datei mit FTP:

1. Melden Sie sich mit folgender Eingabe beim AXIS 1650 an:  
`ftp <IP-Adresse> oder ftp <Host-Name>` in einer Befehlszeile.
2. Benutzernamen eingeben (Standard = `root`; wurde das Standardkennwort geändert, so muss der neue Wert eingegeben werden). Das Kennwort wird nicht am Bildschirm angezeigt. Der Cursor bewegt sich nicht bei der Eingabe.
3. Durch folgende Eingabe die *config*-Datei auf den Host herunterladen:  
`get config`
4. Die Datei in einem Texteditor bearbeiten.
5. Speichern Sie die *config*-Datei auf AXIS 1650 durch folgende Eingabe:  
`put config CONFIG`

Es ist wichtig, dass der Name der Zieldatei in Großbuchstaben angegeben wird. Andernfalls gelten die Änderungen nur temporär und gehen verloren, sobald der AXIS 1650 neu gestartet wird.

6. Um die FTP-Sitzung zu beenden, geben Sie `bye` ein.

Beispiel Nutzung der Befehle "get" und "put" für die *config*-Datei per FTP in einer Befehlszeile.

```
> ftp npserver
connected to npserver.
220 AXIS 1650 FTP Print Server v2. July 1 2005 ready.
Name (npserver:thomas): root
331 User name ok.
230 User logged in
ftp> get config
200 PORT command successful.
150 Opening data connection for config (192,36,253,4,13,223),
(mode ascii).
226 Transfer complete.
8588 bytes received in 0.24 seconds (35.63 kbytes/s)
ftp> put config CONFIG
200 PORT command successful.
150 Opening data connection for CONFIG (192,36,253,4,13,223),
(mode ascii).
226 Transfer complete.
8588 bytes received in 0.45 seconds (19.04 kbytes/s)
ftp> bye
221 Goodbye.
>
```

**FTP Help (FTP-Hilfe)** Durch Eingabe von `help` in Schritt 3 der FTP-Befehlsfolge (siehe oben) wird eine Liste aller verfügbaren Befehle angezeigt.

## Druckerserver-Verwaltung mit SNMP

SNMP (Simple Network Management Protocol) kann für die Fernüberwachung und -konfiguration des AXIS 1650 verwendet werden. Dabei werden alle wichtigen Druckerserverfunktionen unterstützt.

**Allgemeine Informationen** SNMP bezeichnet eine Reihe von Standards für die Netzwerkverwaltung, einschließlich eines Protokolls, einer Datenbankstrukturdefinition und einer Reihe von Datenobjekten. Die Implementierung von SNMP im AXIS 1650 wird in TCP/IP-Netzwerken unterstützt.

Die Verwaltung erfolgt über eine NMS-Software (Network Management System), die auf einem Host im Netzwerk ausgeführt wird. Die NMS-Software kommuniziert mit den Netzwerkgeräten mithilfe von Nachrichten, bei denen es sich um Verweise auf eines oder mehrere Objekte handelt.

Eine Nachricht kann eine Frage oder eine Anweisung an ein Gerät sein oder auch ein Alarm, der von einem bestimmten Ereignis in einem Gerät ausgelöst wurde. Objekte sind in MIBs (Management Information Base) enthalten. Eine Standarddatenbank ist MIB-II.

AXIS 1650 unterstützt folgende MIBs:

- relevante Teile von MIB-II
- relevante Teile der Host-Ressourcen-MIB
- relevante Teile der Drucker-MIB
- relevante Teile der CANON-MIB

## Abschnitt 9 Scannen mit AXIS 1650

Wenn Ihr Canon-Gerät auch als Scanner fungiert, können Sie AXIS 1650 ebenfalls als Scanserver nutzen. Hinweis: Windows Server 2003, Windows 98/ME, ältere Windows-Versionen und CAPT-Scangeräte werden nicht unterstützt.

In diesem Abschnitt wird beschrieben, wie Sie per **AXIS ScanClient** mit AXIS 1650 scannen. Allgemeine Informationen zum Scannen entnehmen Sie Ihrem Canon-Gerätehandbuch. Die hier aufgeführten Beispiele gelten für Windows XP und das Modell Canon MF3110 mit MF Toolbox 4.7.

Bevor Sie diesen Abschnitt weiterlesen, richten Sie eine funktionsfähige Druckumgebung ein und installieren Sie die Scansoftware für das installierte Canon-Gerät. (Siehe Canon-Gerätedokumentation und vorherige Abschnitte in diesem Handbuch.)

AXIS 1650 ermöglicht die Auswahl zwischen zwei Scanverfahren:

- vom Computer aus scannen – siehe Seite 55.
- vom Canon-Gerät aus scannen – siehe Seite 58.

Für beide Verfahren muss die Software **AXIS ScanClient** auf dem Client-Computer installiert sein.

AXIS ScanClient stellt eine Verbindung zwischen Ihrem Computer und dem Scanner her. Diese Verbindung wird für fünf Minuten aufrechterhalten. Dadurch haben Sie genügend Zeit, um sich zum Scanner zu begeben und das zu scannende Objekt auf der Scanfläche einzulesen. Während dieser fünf Minuten besitzen Sie exklusive Zugriffsrechte für den Scanner. (Druckaufträge werden wie gewohnt ausgeführt.)

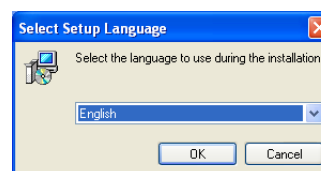
### AXIS ScanClient installieren

Die Software **AXISScanClient\_SetUp.exe** befindet sich auf der AXIS 1650-CD oder kann von [www.axis.com](http://www.axis.com) heruntergeladen werden.

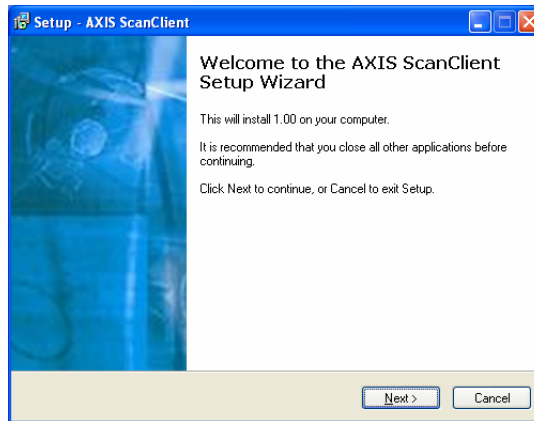
1. Starten Sie das Setup-Programm durch Doppelklicken auf das zugehörige Symbol.



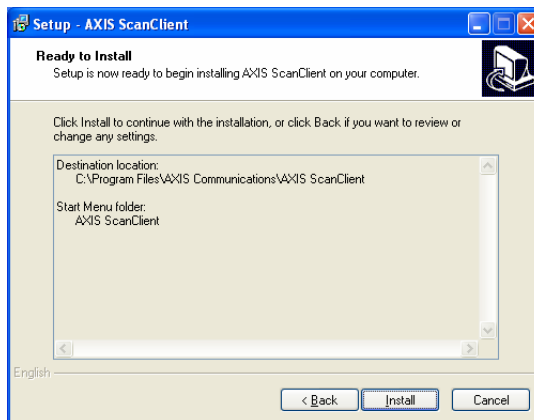
2. Wählen Sie eine Installationsprache aus und klicken Sie auf [OK].



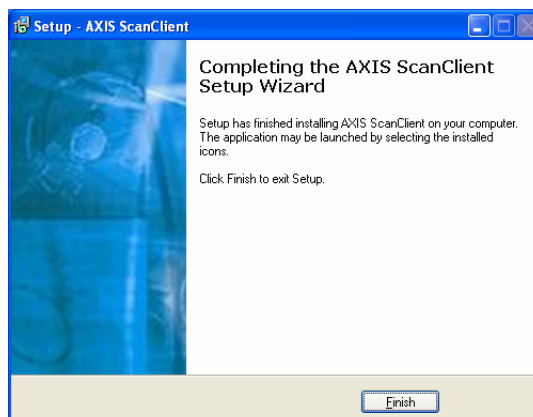
- Daraufhin beginnt die Installation. Klicken Sie auf [Next].



- Lesen und akzeptieren Sie die Lizenzvereinbarung. Klicken Sie auf [Next].
- Wählen Sie einen **Speicherort** aus (Standardpfad = C:\Programme\AXIS Communications\AXIS ScanClient). Klicken Sie auf [Next].
- Wählen Sie ein **Startmenüverzeichnis** aus (Standardverzeichnis = AXIS ScanClient). Klicken Sie auf [Next].
- Überprüfen Sie die Angaben und klicken Sie auf [Install], um den Installationsvorgang zu starten.



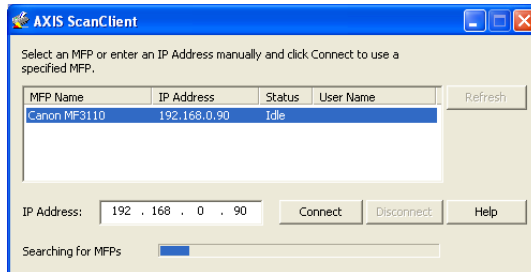
- Warten Sie einige Augenblicke, bis AXIS ScanClient auf Ihrem Computer installiert wurde. Klicken Sie auf [Finish], um die Installation zu beenden.



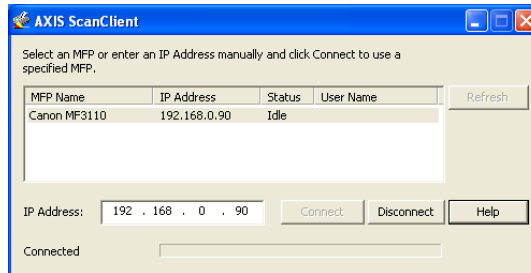
## AXIS ScanClient verwenden

### Verbindung zum Scanner herstellen

1. Starten Sie **AXIS ScanClient** (über: Start | **AXIS ScanClient**). Der Client durchsucht das Netzwerk nach Scangeräten. Markieren Sie das gewünschte Gerät in der Liste durch Anklicken. (Um einen Scanner auszuwählen, können Sie ebenfalls eine IP-Adresse eingeben). Klicken Sie auf [Connect].



2. Wenn der Scanner belegt ist, zeigt **AXIS ScanClient** den aktuellen Nutzer an. Andernfalls werden Sie mit dem Scanner verbunden (siehe Meldungszeile).



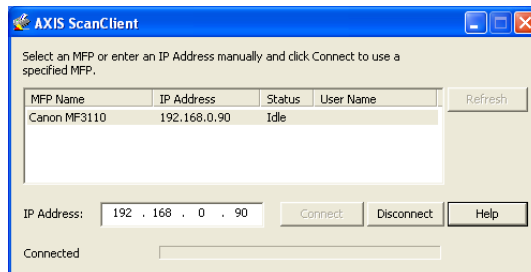
Klicken Sie auf [Help], um Informationen zum Herstellen und Trennen der Verbindung zu erhalten.

### Verbindung zum Scanner trennen

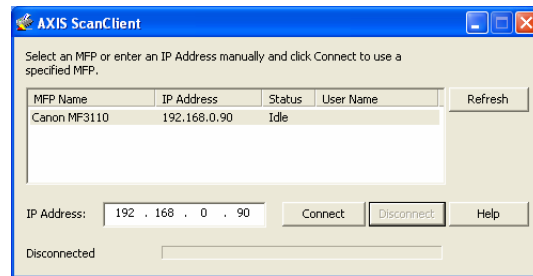
Die Scansitzung endet automatisch nach einer fünfminütigen Inaktivität. Dabei wird die Verbindung getrennt.

### Sofortige Trennung

Um eine Scansitzung sofort zu beenden, klicken Sie in **AXIS ScanClient** auf [Disconnect].



In der Meldungszeile wird die Verbindungstrennung signalisiert.



## Vom Computer aus scannen

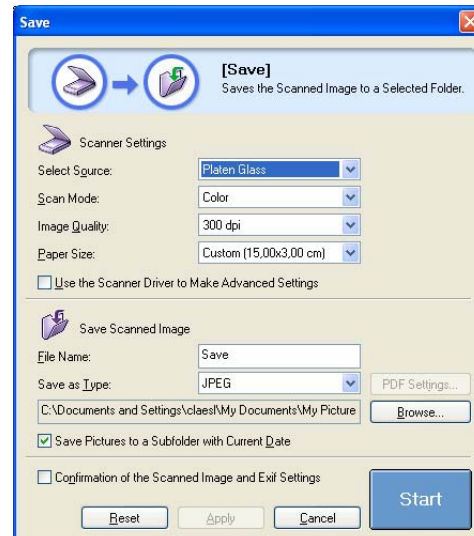
### Scanvorgang vom Computer aus beginnen

Stellen Sie per AXIS ScanClient eine Verbindung mit dem Scanner her - siehe Seite 54 - und platzieren Sie das zu scannende Objekt auf der Scanfläche.

1. Starten Sie auf Ihrem Computer das Empfangsprogramm (z.B. **Canon MF Toolbox – Scan Function**). Klicken Sie auf [OK], um das Dialogfeld zum Speichern zu öffnen.



2. Klicken Sie im Speicherdialogfeld auf [Start], um mit dem Scannen zu beginnen.



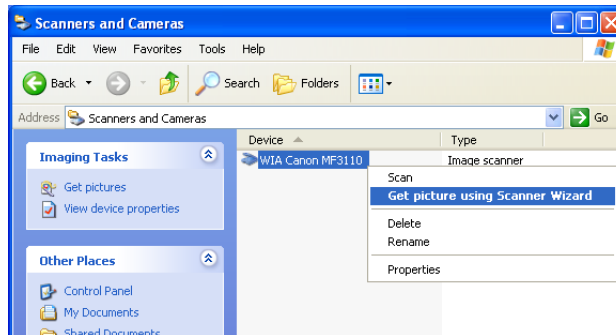
3. Schließen Sie nach Beendigung des Scanvorgangs das Speicherdialogfeld und Canon MF Toolbox.
4. Trennen Sie die Verbindung zum Scanner - siehe Seite 54 - und entfernen Sie das gescannte Objekt von der Scanfläche.

Von anderen Programmen aus scannen

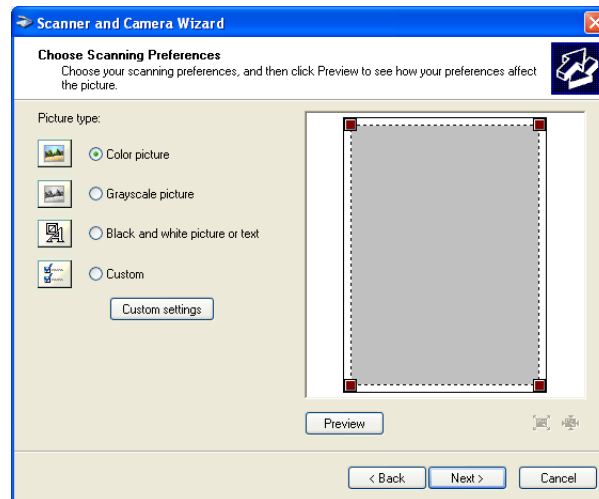
Mithilfe des oben beschriebenen Verfahrens können Sie von zahlreichen Bildbearbeitungsprogrammen aus scannen, z.B. von Microsofts Assistent für Scanner und Kameras, Adobe Photoshop, Gimp, Adobe Acrobat und anderen Anwendungen, die TWAIN- oder WIA-Treiber nutzen.

Beispiel 1 Scannen mit Microsofts Assistent für Scanner und Kameras:

1. Stellen Sie per **AXIS ScanClient** eine Verbindung mit dem Scanner her – siehe Seite 54 – und platzieren Sie das zu scannende Objekt auf der Scanfläche.
2. Wählen Sie im Startmenü **Einstellungen | Drucker und Faxgeräte** aus.
3. Klicken Sie auf **Scanner und Kameras**.
4. Rechtsklicken Sie auf das zu verwendende Gerät (z.B. WIA Canon MF3110) und wählen Sie **Mit Hilfe des Scanner-Assistenten Bild übertragen** aus.



5. Daraufhin wird der Assistent für Scanner und Kameras gestartet. Klicken Sie auf [Next].
6. Legen Sie die Scanparameter fest und beginnen Sie den Scanvorgang.



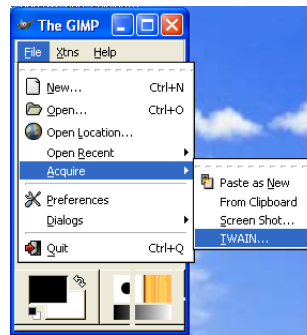
7. Trennen Sie nach Abschluss des Scanvorgangs die Verbindung zum Scanner – siehe Seite 54 – und entfernen Sie das gescannte Objekt von der Scanfläche.

Beispiel 2 Scannen mit Gimp:

1. Stellen Sie per **AXIS ScanClient** eine Verbindung mit dem Scanner her – siehe Seite 54 – und platzieren Sie das zu scannende Objekt auf der Scanfläche.
2. Starten Sie **Gimp**.



## 3. Wählen Sie File | Acquire | TWAIN...



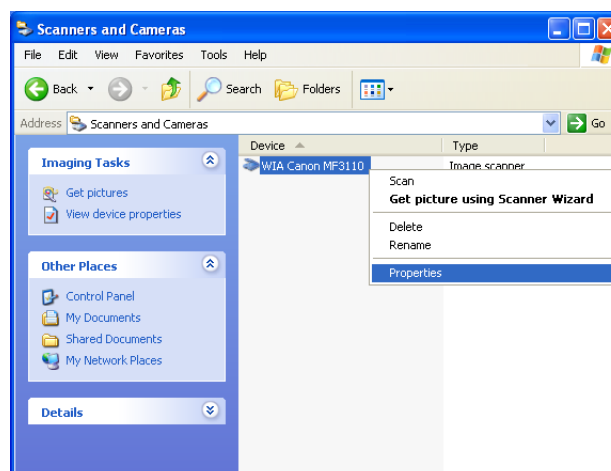
4. Wählen Sie eine Quelle aus (z.B. MF3110).
5. Legen Sie die Scanparameter fest und beginnen Sie den Scanvorgang.
6. Trennen Sie nach Abschluss des Scanvorgangs die Verbindung zum Scanner - siehe Seite 54 - und entfernen Sie das gescannte Objekt von der Scanfläche.

## Vom Canon-Gerät aus scannen

### Nur beim ersten Mal: Computer vorbereiten

Diese fünf Schritte sind nur erforderlich, wenn zum ersten Mal ein Scanvorgang per Canon-Gerät auf einem bestimmten Client-Computer gestartet wird. Durch die Einstellung dieser Parameter kann die Scansoftware automatisch arbeiten.

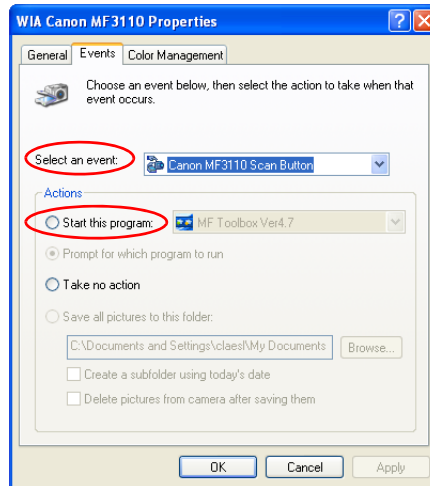
1. Verbinden Sie den Scanner mit AXIS ScanClient - siehe Seite 54.
2. Wählen Sie im Startmenü **Einstellungen | Drucker und Faxgeräte** aus.
3. Klicken Sie auf **Scanner und Kameras**.
4. Rechtsklicken Sie auf das zu verwendende Gerät (z.B. WIA Canon MF3110) und wählen Sie **Properties** aus.



5. Wählen Sie **Events** aus und legen Sie das Ereignis **Canon MF3110 Scan Button** fest.

Aktivieren Sie unter **Actions** die Option **Start this program** und wählen Sie **MF ToolBox Ver4.7** aus der Liste aus.

Klicken Sie auf [OK].



Nun haben Sie Ihren Computer so eingerichtet, dass er automatisch Scanvorgänge verarbeitet, die vom Canon-Gerät aus gestartet werden.

#### Scanvorgang vom Canon-Gerät aus starten

Stellen Sie per **AXIS ScanClient** eine Verbindung mit dem Scanner her - siehe Seite 54 - und platzieren Sie das zu scannende Objekt auf der Scanfläche.

1. Wenn sich das Canon-Gerät im Energiesparmodus befindet, betätigen Sie die Energiespartaste.
2. Drücken Sie [Scan] am Canon-Gerät.
3. Drücken Sie [Start] am Canon-Gerät.
4. Das Canon-Gerät beginnt nun mit dem Scannen.
5. Entfernen Sie abschließend das gescannte Objekt von der Scanfläche und begeben Sie sich zurück zu Ihrem Computer.
6. Schließen Sie das Empfangsprogramm auf Ihrem Computer und trennen Sie die Verbindung zum Scanner - siehe Seite 54.

**Hinweis:** Beim Einschalten oder Verlassen des Energiesparmodus benötigt das Canon-Gerät eine gewisse Zeit (von 30 Sekunden bis zu wenigen Minuten), um Licht und Scanner für optimale Scanergebnisse zu kalibrieren. Drücken Sie wiederholt [Start], bis der Scanvorgang beginnt.

## Abschnitt 10 Die Taste "Test"

### Werkseitige Voreinstellungen

Die Taste "Test" befindet sich vorne rechts am Druckerserver und wird zum Aufrufen der werkseitigen Voreinstellungen verwendet.

1. Ziehen Sie den Netzstecker, um den Druckerserver auszuschalten.
2. Drücken Sie die Taste "Test" und halten Sie sie gedrückt, während Sie den Netzstecker wieder anschließen.
3. Halten Sie die Taste "Test" mindestens weitere fünf Sekunden lang gedrückt.
4. Lassen Sie die Taste "Test" los. Daraufhin leuchtet die Netzwerkanzeige durchgehend.
5. Den Netzstecker abziehen und wieder einstecken, um den Druckerserver neu zu starten.

### Wichtig:

- Die Werksvorgabe setzt Parameter und Einstellungen des Druckerservers auf ihre ursprünglichen Werte zurück, mit Ausnahme der Knotenadresse (NODE\_ADDR.).
- Die IP-Adresse (INT\_ADDR.) wird zurückgesetzt auf die Vorgabe 192.168.0.90.

### Canon BubbleJet-Drucker

Wenn AXIS 1650 an einen Canon BubbleJet-Drucker angeschlossen ist, kann die Taste "Test" für folgende Vorgänge verwendet werden:

- **Testseite drucken**  
Die Taste "Test" einmal drücken, um eine Testseite zu drucken. Die Testseite enthält grundlegende Angaben zum Druckerserver. Es wird empfohlen, jedes Mal eine Testseite zu drucken, wenn der Druckerserver an einen Drucker angeschlossen wird.
- **Werkseitige Voreinstellungen aufrufen**  
Siehe obige Beschreibung.

## Abschnitt 11 Firmware aktualisieren

Die *Firmware* des Druckerservers ist in seinem Flash-Speicher abgelegt. Dieser Speicher behält die Daten auch nach dem Abschalten bei. Da der Flash-Speicher das Löschen und Neuschreiben von Daten ermöglicht, können Sie Firmware-Updates auf Ihrem Druckerserver installieren, sobald sie verfügbar sind, ohne dass Komponenten ausgetauscht werden müssen. Die neue Firmware wird einfach über das Netzwerk in den AXIS 1650 geladen.

Firmware ist interne Software des Druckerservers und entscheidend für dessen Funktionalität.

Die gesamte Druckerserver-Firmware ist kostenlos erhältlich:

- [www.axis.com](http://www.axis.com)
- bei Ihrem Händler

### Vorsicht!

- Darauf achten, dass die Datenübertragung nicht unterbrochen wird. Wenn die Übertragung unterbrochen wird, muss der Druckerserver möglicherweise von Ihrem Händler reinitialisiert werden.
- Vor dem Aktualisieren des Druckerservers sicherstellen, dass keine Druckaufträge vorliegen. Sie müssen warten, bis die Druckaufträge beendet sind, bevor Sie fortfahren können.

### Aktualisieren mit FTP

- Für eine Aktualisierung über das Netzwerk mit FTP wird die Datei mit der neuen Druckerserver-Firmware benötigt. Der Name dieser Datei weist folgende Form auf: `1650_x_xx.bin`.
- Der Druckerserver muss eine gültige IP-Adresse haben.

### Beispiel

Dieses Beispiel verwendet folgende Beispielwerte:

Druckerserver-Modell: .....AXIS 1650  
 IP-Adresse des Druckerservers: ..... 192.168.0.90  
 Name der neuen Firmware-Version: ..... 1650\_2\_00.bin  
 Position von Firmware und Aktualisierungsvorgang: ..... c:\Axis  
 (Ein neues Verzeichnis z.B. mit dem Namen "Axis" auf der Festplatte erstellen und die Firmware in dieses Verzeichnis herunterladen.)

1. Von [www.axis.com/techsup/firmware](http://www.axis.com/techsup/firmware) die Firmware herunterladen und in einem neuen Verzeichnis auf Ihrem Computer speichern, z.B. `c:\Axis`.
2. Öffnen Sie eine Befehlszeile (über **Start | Ausführen**). Geben Sie `cmd` ein und klicken Sie auf **OK**.  
(Windows 98: Geben Sie **command** ein und klicken Sie auf **OK**).
3. Das DOS-Fenster wird geöffnet. Sicherstellen, dass Sie sich im Verzeichnis `c:\Axis` befinden (andernfalls `cd c:\Axis` eingeben und die **Eingabetaste** drücken).
4. Geben Sie `dir` ein und drücken Sie die **Eingabetaste**. Alle Dateien im Axis-Verzeichnis werden nun angezeigt.



### Hinweise:

- Schlägt die Aktualisierung fehl, wiederholen Sie die beschriebenen Anweisungen.
- Wenn Sie nach einer fehlgeschlagenen Aktualisierung die Verbindung zu AXIS 1650 verlieren, starten Sie AXIS 1650 neu.
- Wenn die Netzwerk-LED im regelmäßigen Abstand von einer halben Sekunde zu blinken beginnt, kann AXIS 1650 keine Druckaufträge verarbeiten. Um dieses Problem zu beheben, müssen Sie die oben beschriebenen Anweisungen wiederholen.

## Abschnitt 12 Unicast-Netzwerkkommunikation aktivieren

Wichtig: Die gesamte Netzwerkkonfiguration muss von einem Netzwerkadministrator ausgeführt werden!

AXIS CAPT Print Monitor verwendet Broadcast-Kommunikation, sodass mehrere Benutzer auf Statusinformationen vom Druckerserver zugreifen können, ohne den Netzwerkverkehr zu erhöhen.

Der Druckerserver verwendet standardmäßig Broadcast-Kommunikation.

In einigen Netzwerken, die Broadcast-Kommunikation nicht bevorzugen, kann Unicast-Kommunikation verwendet werden, wodurch die Netzwerkbelastung steigt.

Um die Unicast-Kommunikation zu aktivieren, müssen während der Software-Installation einige Einstellungen im AXIS 1650 und im AXIS CAPT Print Monitor konfiguriert werden.

Unicast per  
Webschnittstelle akti-  
vieren

Mit einer Firmware ab Version 2.00 können Sie die Unicast-Netzwerkkommunikation per Webbrowser aktivieren. (Diese Option erscheint nur, wenn Sie einen CAPT-fähigen Drucker nutzen.)

Öffnen Sie die Webschnittstelle des Druckerservers. Wählen Sie **Admin | Network Settings | Detailed View** aus. Sie befinden sich nun auf der Registerkarte **TCP/IP**. Setzen Sie unter **CAPT Port Settings** die Einstellung für Unicast Communications Mode auf **Yes**. Klicken Sie auf **OK**, um die Änderung zu speichern.

Hinweise zur Druckerinstallation mit AXIS CAPT Print Monitor entnehmen Sie der jeweiligen Anleitung für Ihren Netzwerktyp:

- *AXIS CAPT Print Monitor unter Windows 2000, XP und Server 2003 installieren*, auf Seite 65.
- *AXIS CAPT Print Monitor unter Windows 98 and Me installieren*, auf Seite 66.

Unicast per FTP akti-  
vieren

So aktivieren Sie die Unicast-Netzwerkkommunikation per FTP:

1. Öffnen Sie eine Befehlszeile (über **Start | Ausführen**). Geben Sie **cmd** ein und klicken Sie auf **OK**.

Klicken Sie in Windows 98 auf **Start | Ausführen**. Geben Sie **command** ein und klicken Sie auf **OK**.

2. Wechseln Sie zu einem Verzeichnis, in dem die Konfigurationsdatei gespeichert werden kann. Geben Sie dazu **cd c:\Verzeichnisname** ein und drücken Sie die **Eingabetaste**.

Wenn das Verzeichnis nicht vorhanden ist, erstellen Sie es. Geben Sie dazu **mkdir c:\Verzeichnisname** ein und drücken Sie die **Eingabetaste**.

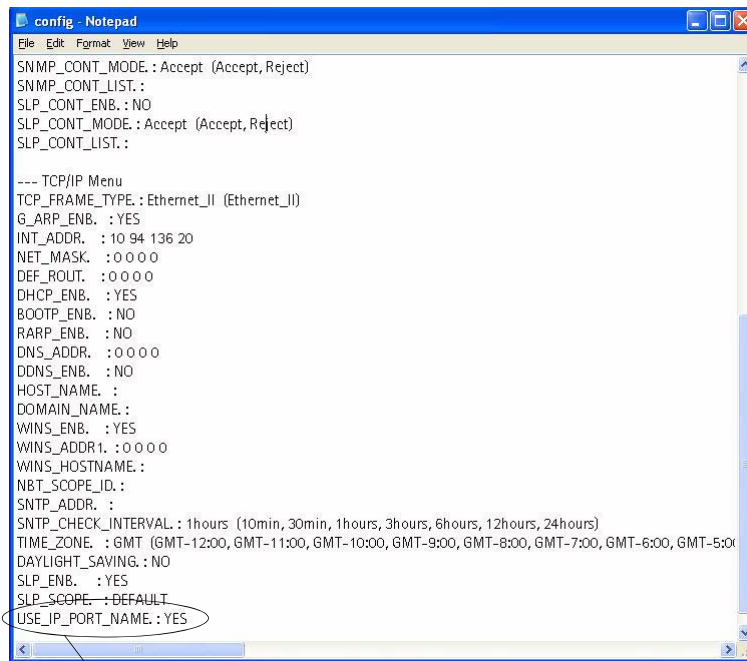
Beispiel: **mkdir c:\Axis**, **Eingabetaste**.

Geben Sie anschließend **cd c:\Axis** ein und drücken Sie die **Eingabetaste**.

3. Stellen Sie eine Verbindung zu AXIS 1650 mit dem Befehl `ftp <IP-Adresse>` her und drücken Sie die **Eingabetaste**. Dabei bezeichnet `<IP-Adresse>` die IP-Adresse Ihres AXIS 1650. Beispiel: `ftp 192.168.0.90`, **Eingabetaste**.
4. Sie werden aufgefordert, einen Benutzernamen einzugeben. Standard-Benutzername = `root`. Drücken Sie die **Eingabetaste**.

Wurde das Standard-Kennwort geändert, muss der neue Wert eingegeben werden. Das Kennwort wird nicht am Bildschirm angezeigt. Der Cursor bewegt sich nicht bei der Eingabe.

5. Um die Konfigurationsdatei vom Druckerserver zu laden und im aktuellen Verzeichnis zu speichern, geben Sie `get config` ein und drücken Sie die **Eingabetaste**.
6. Öffnen Sie die `config`-Datei in einem beliebigen Texteditor.
7. Suchen Sie nach dem Parameter `USE_IP_PORT_NAME`.: ändern Sie den Parameterwert zu `YES`.  
Hinweis: Diese Einstellung erscheint nur, wenn Sie einen CAPT-fähigen Drucker verwenden.



```
config - Notepad
File Edit Format View Help
SNMP_CONT_MODE : Accept (Accept, Reject)
SNMP_CONT_LIST :
SLP_CONT_ENB : NO
SLP_CONT_MODE : Accept (Accept, Reject)
SLP_CONT_LIST :

--- TCP/IP Menu
TCP_FRAME_TYPE : Ethernet_II (Ethernet_II)
G_ARP_ENB : YES
INT_ADDR : 10 94 136 20
NET_MASK : 0 0 0 0
DEF_ROUT : 0 0 0 0
DHCP_ENB : YES
BOOTP_ENB : NO
RARP_ENB : NO
DNS_ADDR : 0 0 0 0
DDNS_ENB : NO
HOST_NAME :
DOMAIN_NAME :
WINS_ENB : YES
WINS_ADDR1 : 0 0 0 0
WINS_HOSTNAME :
NBT_SCOPE_ID :
SNTP_ADDR :
SNTP_CHECK_INTERVAL : 1hours (10min, 30min, 1hours, 3hours, 6hours, 12hours, 24hours)
TIME_ZONE : GMT (GMT-12:00, GMT-11:00, GMT-10:00, GMT-9:00, GMT-8:00, GMT-7:00, GMT-6:00, GMT-5:00)
DAYLIGHT_SAVING : NO
SLP_ENB : YES
SLP_SCOPE : DEFAULT
USE_IP_PORT_NAME : YES
```

Sicherstellen, dass dieser Parameter auf YES gesetzt ist.

8. Nach abgeschlossener Bearbeitung die Datei als `config` abspeichern.
9. Übertragen Sie per Befehlszeile die Konfigurationsdatei zum AXIS 1650, indem Sie `put config CONFIG` eingeben und die **Eingabetaste** drücken. Geben Sie `CONFIG` in Großbuchstaben ein, um eine permanente Änderung zu bewirken.



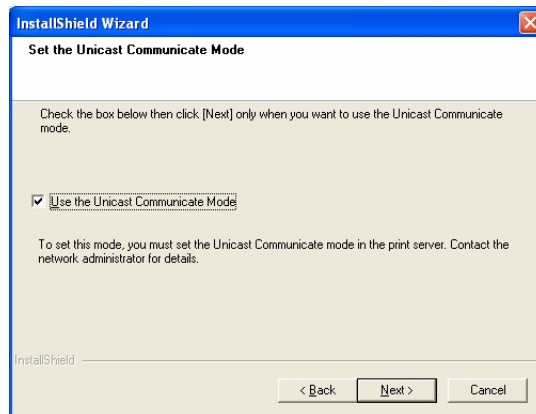
- Um die FTP-Sitzung zu beenden, geben Sie **bye** ein und drücken die Eingabetaste.

**Hinweis:** Dies ändert ebenfalls den Parameter **Print Server Name**, sodass er auf der IP-Adresse des Druckerservers basiert, wobei ein Unterstrich (“\_”) den Punkt (“.”) in jeder Adresse ersetzt.  
*Beispiel: Lautet die IP-Adresse des Druckerservers 192.168.0.90, wird der Parameter Print Server Name in 192\_168\_0\_90 geändert.*

Fahren Sie je nach Betriebssystem mit *AXIS CAPT Print Monitor unter Windows 2000, XP und Server 2003 installieren*, auf Seite 65 oder *AXIS CAPT Print Monitor unter Windows 98 and Me installieren*, auf Seite 66 fort.

## AXIS CAPT Print Monitor unter Windows 2000, XP und Server 2003 installieren

- Die Software des AXIS CAPT Print Monitor auf Ihrer Workstation installieren. Die Software befindet sich auf der AXIS 1650-CD und unter [www.axis.com](http://www.axis.com). Klicken Sie sich durch das Programm.
- Beim Installieren der Software erscheint das Dialogfeld **Set the Unicast Communication Mode**. Aktivieren Sie hier das Kontrollkästchen **Use the Unicast Communicate Mode**.



- Klicken Sie auf **Next**, **Next** und **Finish**, um die Installation zu beenden.
- Windows XP/Server 2003:**  
Im Startmenü **Einstellungen | Drucker und Faxgeräte** wählen und auf das Symbol **Drucker hinzufügen** doppelklicken, um den Assistenten für die Druckerinstallation zu starten.  
(Windows XP Home Edition: **Start | Systemsteuerung | Drucker und Faxgeräte | Drucker hinzufügen**)  
Klicken Sie auf **Weiter**.

### Windows 2000:

Im Startmenü **Einstellungen | Drucker** wählen und auf das Symbol **Drucker hinzufügen** doppelklicken, um den Assistenten für die Druckerinstallation zu starten. Klicken Sie auf **Weiter**.

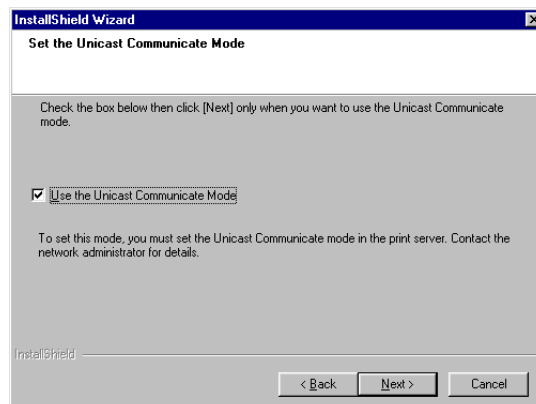
5. **Lokaler Drucker, der an den Computer angeschlossen ist wählen.** Sicherstellen, dass das Kontrollkästchen **Automatische Druckererkennung** deaktiviert ist. Klicken Sie auf **Weiter**.
6. Auf das Optionsfeld **Einen neuen Anschluss erstellen** klicken und **AXIS CAPT Port** wählen. Klicken Sie auf **Weiter**.



7. Ein Dialogfeld erscheint. Die IP-Adresse des AXIS 1650 eingeben. Klicken Sie auf **Weiter**.
  8. Wählen Sie **Hersteller** und **Drucker** aus den Treiberlisten aus. Klicken Sie auf **Weiter**.
  9. Wählen, ob der vorhandene Treiber beibehalten oder ersetzt werden soll. Wenn der Druckertreiber bereits installiert ist, werden Sie gefragt, ob dieser beibehalten oder ersetzt werden soll.
  10. Klicken Sie auf **Weiter**. Einen Namen für den Drucker eingeben und wählen, ob er als Standarddrucker fungieren soll. Klicken Sie auf **Weiter**.
  11. Legen Sie fest, ob Sie den Drucker für andere Netzwerkbenutzer freigeben oder eine Testseite drucken wollen usw. Wählen Sie das entsprechende Optionsfeld aus. Klicken Sie auf **Weiter** und **Fertig stellen**.
  12. Zur Kontrolle eine Testseite ausdrucken.
- Damit ist die Installation abgeschlossen.

## AXIS CAPT Print Monitor unter Windows 98 and Me installieren

1. Die Software des AXIS CAPT Print Monitor auf Ihrer Workstation installieren. Die Software befindet sich auf der AXIS 1650-CD und unter [www.axis.com](http://www.axis.com). Klicken Sie sich durch das Programm.
2. Beim Installieren der Software erscheint das Dialogfeld **Set the Unicast Communication Mode**. Aktivieren Sie hier das Kontrollkästchen **Use the Unicast Communicate Mode**.



3. Klicken Sie auf **Next**, **Next** und **Finish**, um die Installation zu beenden.
4. Im Startmenü **Einstellungen** | **Drucker** wählen und auf das Symbol **Drucker hinzufügen** doppelklicken, um den Assistenten für die Druckerinstallation zu starten. Klicken Sie auf **Weiter**.
5. **Lokaler Drucker** wählen, da AXIS 1650 einen lokalen Druckeranschluss emuliert. Auf **Weiter** klicken.
6. Einen geeigneten Treiber für Ihren Drucker auswählen.  
Wenn der gewünschte Treiber in der Liste für **Hersteller** und **Drucker** erscheint, markieren Sie ihn und klicken Sie auf **Weiter**.  
Wenn der gewünschte Druckertreiber nicht vorhanden ist, klicken Sie auf die Schaltfläche **Diskette...** Legen Sie die Druckertreiber-CD, die Sie mit dem Drucker erhalten haben, in das CD-ROM-Laufwerk ein, wählen Sie das Laufwerk aus und klicken Sie auf **OK**. Den gewünschten Druckertreiber auf der CD auswählen und auf **Weiter** klicken.
7. Wählen Sie den Anschluss **LPT1** aus und klicken Sie auf **Weiter**.
8. Einen beschreibenden Namen für den Drucker eingeben und auf **Fertig stellen** klicken.
9. Der oben definierte Drucker wird nun im Druckerverzeichnis aufgeführt. Auf das Druckersymbol rechtsklicken und im Kontextmenü **Eigenschaften** auswählen.
10. Die Registerkarte **Details** wählen und auf **Anschluss hinzufügen...** klicken, um die verfügbaren Druckerservermonitore anzuzeigen.
11. Auf **Andere** klicken, **AXIS CAPT Port** auswählen und auf **OK** klicken.  
AXIS CAPT Port wird für alle Canon-Drucker verwendet, einschließlich CAPT, Canon Advanced Raster Printing System, UFR II LT und BubbleJet.
12. Die IP-Adresse oder den Host-Namen des Druckerservers eingeben. Klicken Sie auf **OK**.
13. Klicken Sie auf **OK**, um den Windows-Assistenten für die Druckerinstallation abzuschließen.

## Abschnitt 13 Internetverbindungsfirewall in Windows XP SP2

Wenn Sie auf Windows XP SP2 aufgerüstet haben, müssen Sie den UDP-Anschluss 10260 in der Internetverbindungsfirewall öffnen, wenn Sie Broadcast-Kommunikation verwenden. Bei der Unicast-Kommunikation kann die Firewall geschlossen bleiben.

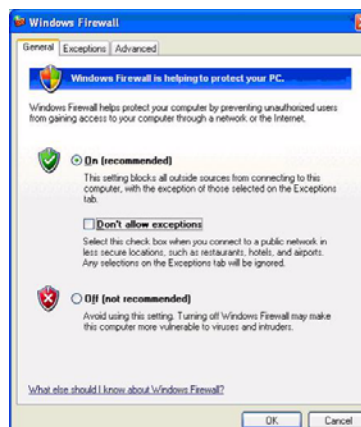
Der UDP-Anschluss 10260 wird in der Internetverbindungsfirewall automatisch geöffnet, wenn dies bei der Installation von AXIS CAPT Print Monitor in Windows XP/2003 zugelassen wurde, siehe *"Windows-Installation"* auf Seite 16.

Internetverbindungsfirewall öffnen:

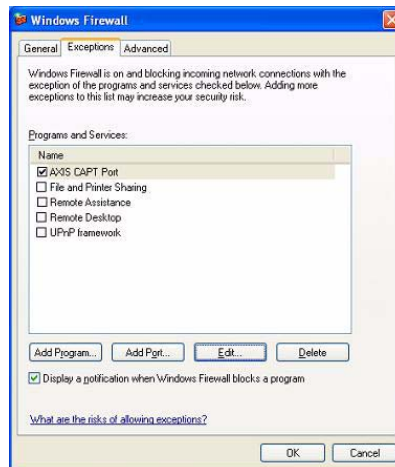
1. Im Startmenü **Systemsteuerung** | **Sicherheitscenter** wählen.
2. **Windows-Firewall** auswählen:



3. Vergewissern Sie sich, dass **Aktiv** ausgewählt ist. Die Optionen "Keine Ausnahmen zulassen" und "Inaktiv" dürfen nicht ausgewählt sein!

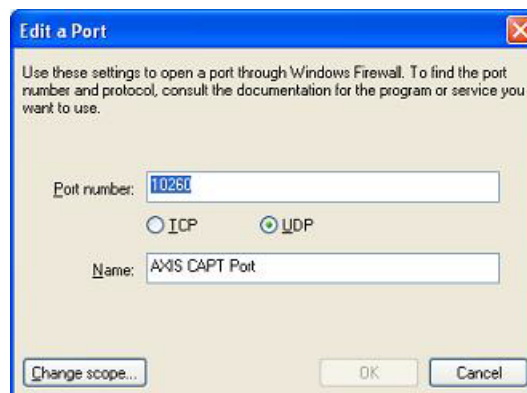


## 4. Ausnahmen anklicken und AXIS CAPT Port markieren.



## 5. Klicken Sie auf OK.

Hinweis: Sollten Sie versehentlich den AXIS CAPT Port entfernen und möchten ihn wieder erstellen, wählen Sie **Ausnahmen | Port hinzufügen** und konfigurieren Sie den Anschluss.



## Abschnitt 14 Technische Daten

**Unterstützte Geräte** AXIS 1650 wurde für die Vernetzung von Canon-Druckern und -Multifunktionsprodukten entwickelt. AXIS 1650 unterstützt Canon Advanced Printing Technology (CAPT), Canon Advanced Raster Printing System, UFR II LT und Canon BubbleJet-Drucker.

Wichtig: AXIS 1650 unterstützt ausschließlich Canon-Geräte.

**Unterstützung für Scannen im Netzwerk** Ab Firmware-Version 2.0 unterstützt AXIS 1650 das Scannen im Netzwerk, wenn er mit Canon Advanced Raster Printing System- oder UFR II LT-Multifunktionsgeräten verbunden ist. Auf dem Arbeitsplatzcomputer muss ein ScanClient installiert sein, damit diese Funktion genutzt werden kann. AXIS ScanClient ist auf [www.axis.com](http://www.axis.com) kostenlos erhältlich.

Wichtig: AXIS ScanClient läuft unter Windows 2000 und XP. Windows Server 2003, Windows 98/ME sowie ältere Windows-Versionen werden nicht unterstützt.

Wichtig: Die Scanunterstützung gilt für Canon Advanced Raster Printing System- und UFR II LT-Multifunktionsgeräte. Derzeit wird kein Scannen im Netzwerk mit anderen Typen von Canon-Multifunktionsgeräten unterstützt, z.B. Canon Advanced Printing Technology-Multifunktionsgeräte (CAPT).

### Unterstützte Systeme

**Microsoft Windows** Windows 98, Windows 2000, Windows Me, Windows XP, Windows Server 2003.

Druckmethoden: LPR, Raw TCP, CAPT via TCP/IP unter Microsoft Windows.

**Novell NetWare** 6.x. NDPS und iPrint werden über das Standard-TCP/IP-Druckprotokoll LPR unterstützt.

Canon Advanced Printing Technology-Drucker (CAPT) erfordern zum Drucken im Netzwerk einen speziellen Print Monitor. Da dieses Programm nur für Windows-Plattformen verfügbar ist, können keine NetWare-Druckvorgänge mit CAPT-Druckern ausgeführt werden.

**WWW** Netscape Communicator 4.7 und höher, Internet Explorer 4.0 und höher.

**Unterstützte Protokolle** Windows TCP/IP, WINS.

**TCP/IP** LPD, FTP, BOOTP, ARP, RARP, DHCP, ICMP, IGMP, IP, TCP, UDP, HTTP, SLP, SNMP, Raw TCP, DNS, DDNS.

**Netzwerkverwaltung** Anzeige und Verwaltung von Druckerserver-/Auftrags-/Druckerstatus über Standard-Webbrowser oder FTP.

**Unterstützte Sprachen** Englisch und Japanisch

<b>Logische Verbindung</b>	Unterstützt NWay, das die automatische Erkennung der Netzwerkgeschwindigkeit bietet. Verwendung von Rahmentyp Ethernet II, Vollduplex.
<b>Netzwerkanschlüsse mit Kabel</b>	RJ-45-Anschluss (abgeschirmtes Twisted-Pair-Kabel der Kategorie 5) für 10baseT-Ethernet oder 100baseTX-Fast-Ethernet.
<b>Druckeranschlüsse</b>	<ul style="list-style-type: none"> <li>Ein USB 1.1-Anschluss mit Low- und Full-Speed, der mit USB 2.0 kompatibel ist (Low- und Full-Speed). Das mitgelieferte USB-Kabel unterstützt USB Low- und Full-Speed; <i>Hi-Speed wird nicht unterstützt.</i></li> <li>Ein paralleler Hochgeschwindigkeitsanschluss, kompatibel mit IEEE 1284</li> </ul>
<b>Stromverbrauch</b>	Maximal 5,6 W. Stromzufuhr per Netzstecker Typ PS-H: 5,1 V GS; 2000 mA.
<b>Abmessungen</b>	Höhe x Breite x Tiefe 29 mm, 62 mm, 117 mm  Gewicht 81 g
<b>Umgebungstemperatur</b>	5-40°C
<b>Zertifikate</b>	<p>EMV</p> <p>EN 55 024:1998 EN 55 022:1998 + A1 (CISPR 22:1997 + A1) Klasse B EN 61000-3-2:2000 EN 61000-3-3:1995+A1 VCCI:2002 Klasse B ITE (CISPR 22:1997 + A1:200, Klasse B) C-tick AS/NZS 3548 FCC Teil 15 B, Klasse B, bestätigt durch Übereinstimmung mit EN 55022:1998 (CISPR 22:1997) Klasse B.</p>
<b>Sicherheit</b>	EN 60950, zulässige Stromversorgung für alle Länder.
<b>Hardware</b>	32-bit 100 MHz AXIS ETRAX 100LX RISC Controller, 2 MB Flash-Speicher, 8 MB RAM.
<b>Vorderes Bedienfeld</b>	2 LEDs für Strom und Netzwerk Taste "Test" zum Aufrufen der werkseitigen Voreinstellungen.

Alle technischen Daten können ohne vorherige Ankündigung
--

## Index

### A

Admin-Modus.....	39
Allgemeine Parameter ändern.....	42
Allgemeine Parameter einstellen .....	45
Anschluss konfigurieren.....	25
Aufkleber, Rückseite.....	10
AXIS CAPT Print Monitor .....	16
deinstallieren .....	22
installieren .....	16, 65, 66
AXIS Online Services (AXIS Online-Dienste) .....	44
AXIS ScanClient .....	52
Installation .....	52

### B

Benutzer .....	39
Benutzermodus.....	38
Berechtigungen ändern .....	42
Beschränkungen einstellen .....	46
Broadcast.....	68
Broker .....	26, 32

### C

Canon Advanced Printing Technology .....	1, 7, 40, 43, 47, 70
Canon Advanced Raster Printing System.....	1, 7, 40, 43, 70
Canon BubbleJet.....	7, 59, 70
CAPT.....	70
CAPT-Drucker .....	8, 26
Community Name (Community-Name) .....	45
Contact Information (Kontaktinformationen).....	44

### D

Daylight Saving (Sommerzeit).....	49
DHCP-Bereich .....	15
Druckeranschlüsse installieren	
Windows 2000.....	16, 21
Windows 2000, XP, 2003 .....	16
Windows 98, Me .....	21
Druckerservername.....	15

### E

Einrichtung	
NetWare .....	26
Einrichtung mit NetWare 6.0 .....	32
Einrichtung mit NetWare 6.5 .....	26



---

<b>F</b>	
Factory Default (Werkseitige Voreinstellungen) .....	42
Firmware .....	60
Firmware-Version .....	5
Flash-Speicher .....	60
FTP .....	50
FTP Help (FTP-Hilfe) .....	51
<b>H</b>	
Help (Hilfe) .....	41
Hilfe .....	5
Host-Name .....	15
<b>I</b>	
Internetverbindungsfirewall .....	68
IP-Adresse	
Automatische Zuweisungsverfahren .....	15
Einstellung mit ARP .....	13
Einstellung mit AXIS IP JumpStarter .....	11
Manuelle Zuweisungsverfahren .....	15
iPrint .....	70
<b>K</b>	
Kennwort .....	39
Klebeclip .....	11
Klebehalter .....	11
Konfigurationsmethoden	
FTP .....	50
SNMP .....	51
Webbrowser .....	39
<b>L</b>	
Language (Sprache) .....	45
Lizenzvereinbarung .....	17
Lokaler Drucker .....	22, 67
LPD Banner Page Mode (LDP-Bannerseitenmodus) .....	47
LPR-Einstellungen .....	25
<b>N</b>	
NDPS .....	70
NetSpot Device Installer .....	13
NetWare	
Container name .....	27, 32
Drucker erstellen .....	27, 32
Drucker suchen .....	29, 34
Drucker verfügbar machen .....	30, 35
Drucker verwalten .....	28, 33
einrichten .....	26

Einwandfreien Druckerzustand kontrollieren .....	29, 34
iManager.....	26, 32
IPP-Zugriff aktivieren .....	35
iPrint .....	26
iPrint-Unterstützung aktivieren .....	30
Lokale Druckerinstallation.....	31, 36, 37
NDPS .....	26, 32
Novell Gateway .....	27
Novell LPR Gateway.....	33
Standardtreiber auswählen.....	28, 33
Tool iPrint Map Designer.....	30, 35
NetWare-Druckvorgänge .....	70
Network Connection (Netzwerkverbindung) .....	44
Network Names (Netzwerknamen).....	40, 43
Network Settings (Netzwerkeinstellungen) .....	44
Network Speed (Netzwerkgeschwindigkeit).....	45
Network Statistics (Netzwerkstatistik).....	44
Netzwerkeinstellungen ändern .....	44
Netzwerkprotokoll-Parameter einstellen .....	47
Novell NetWare .....	70
NSDI.....	13
<b>P</b>	
Paralleler Anschluss IEEE 1284 .....	9, 71
Parameter List (Parameterliste).....	42
Peer-to-Peer drucken.....	16
Pop-Up-Blocking .....	38
Print Jobs (Druckaufträge).....	41, 43
Print Manager.....	26
Print Server Name (Druckerservername) .....	40, 42, 45
Print Server Uptime (Druckerserver-Betriebszeit).....	41, 43
Print Service Manager .....	32
Printer Overview (Druckerübersicht).....	40
Printer Status (Druckerstatus).....	40, 43
<b>R</b>	
Remote-Druckeranschluss.....	22
Restart (Neustart).....	42
Root Password (Root-Kennwort).....	45
<b>S</b>	
Scannen	
vom Canon-Gerät aus .....	52
vom Computer aus.....	52
Scannen mit AXIS 1650.....	52
Scanner .....	52
Scannerstatus .....	41, 43
Seite Printer (Drucker) .....	40, 43

Serial Number (Seriennummer).....	40, 42
SLP Enabled (SLP aktiviert) .....	49
SLP Restriction Enabled (SLP-Beschränkung aktiviert).....	46
SLP restriction enabled (SLP-Beschränkung aktiviert) .....	46
SLP restriction IP address list (IP-Adressenliste der TCP-Beschränkung) .	47
SLP restriction mode (SLP-Beschränkungsmodus) .....	46
SLP scope list (SLP-Bereichsliste) .....	49
SNMP.....	51
SNMP access enabled (SNMP-Zugriff aktiviert) .....	45
SNMP Restriction Enabled (SNMP-Beschränkung aktiviert) .....	46
SNMP restriction IP address list (IP-Adressenliste der SNMP-	
Beschränkung).....	46
SNMP restriction mode (SNMP-Beschränkungsmodus) .....	46
SNTP Server Address (SNTP-Serveradresse) .....	49
SNTP update interval (SNTP-Aktualisierungsintervall) .....	49
Software Default (Software-Standardeinstellungen) .....	42
Standard-IP-Adresse 192.168.0.90.....	12
Standardwerte .....	45
Statistics (Statistik) .....	44
Support .....	5, 44
System Comment (Systemkommentar) .....	45
System Contact (Systemkontakt) .....	45
System Location (Systemstandort) .....	40, 42, 45
System Manager Telephone Nbr (Telefonnummer des Systemkontakts)..	45
System Name (Systemname).....	45
<b>T</b>	
Taste "Test" .....	59
TCP restriction enabled (TCP-Beschränkung aktiviert) .....	46
TCP restriction IP address list (IP-Adressenliste der TCP-Beschränkung) .	46
TCP restriction mode (TCP-Beschränkungsmodus) .....	46
Technische Hilfe .....	5
Testseite.....	59
This Print Server (Dieser Druckerserver) .....	42, 43
Time Zone (Zeitzone) .....	49
<b>U</b>	
UDP-Anschluss 10260 .....	68
UFR II LT .....	7, 8, 16, 40, 43, 47, 70
Unicast Communications Mode (Unicast-Kommunikationsmodus) ...	63
Aktivieren .....	63
aktivieren .....	49
Unterstützte Drucker .....	7
Unterstützte Geräte .....	70
Unterstützung für Scannen im Netzwerk.....	70

<b>V</b>	
Verfügbare Dienste im Admin-Modus .....	42
Verfügbare Dienste im Benutzermodus .....	40
View Job Log (Auftragsprotokoll anzeigen) .....	41, 43
<b>W</b>	
Warteschlangenname .....	25
Werkseitige Voreinstellungen .....	59
Windows XP .....	16
WINS .....	15
<b>Z</b>	
z (Warteschlangenname) .....	25
Zertifikate .....	71
Zwei angeschlossene Drucker .....	9