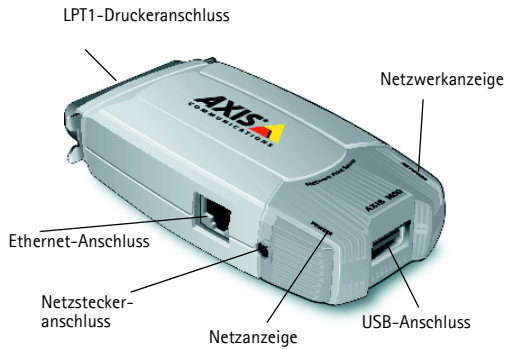
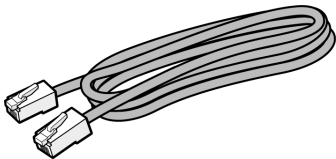


1 Karton auspacken

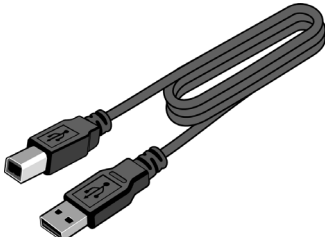
ÜBERPRÜFEN SIE, OB ALLE NACHSTEHENDEN KOMPONENTEN VORHANDEN SIND:



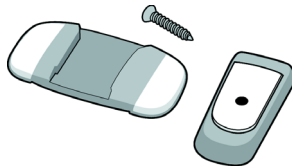
- AXIS 1650



- Netzwerkkabel



- USB-Kabel



- Halteclip

- Netzstecker

- AXIS 1650-CD

- AXIS 1650-Einrichtungsanleitung

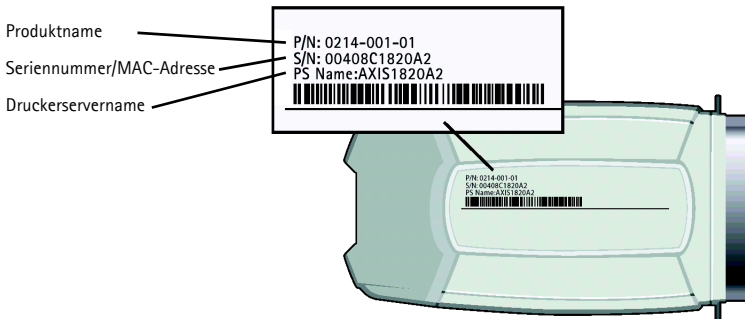
2 Canon-Druckertreiber installieren

Wichtig: Den Druckertreiber gemäß der Gerätebeschreibung installieren. Bevor Sie fortfahren, muss der Druckertreiber installiert sein.

3 AXIS 1650 anschließen

1. Sicherstellen, dass das Canon-Gerät ausgeschaltet, nicht angeschlossen und der AXIS 1650-Netzstecker getrennt ist.
2. Die Seriennummer auf dem Aufkleber an der Unterseite des AXIS 1650 notieren. Diese Nummer ist für die Konfiguration des AXIS 1650 erforderlich.

DEUTSCH



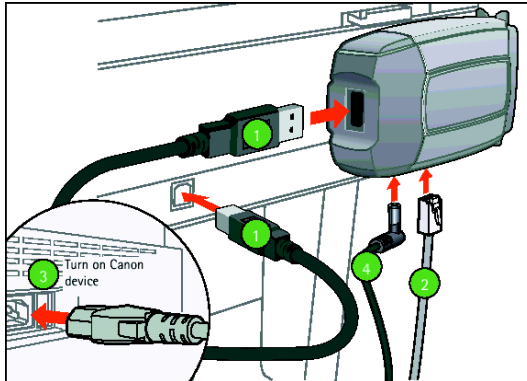
3. AXIS 1650 an das Canon-Gerät anschließen. Wählen Sie nachstehend das korrekte Anschlussverfahren für Ihr Canon-Gerät aus.

Hinweis: Bei Canon-Geräten, die sowohl parallele und USB-Anschlüsse unterstützen, eines der nachstehenden Verfahren für den Anschluss des AXIS 1650 verwenden.

3 AXIS 1650 anschließen (Forts.)

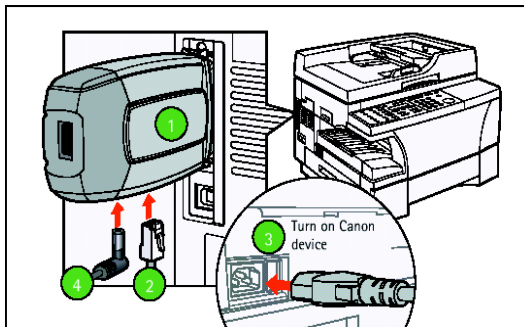
CANON MF3110/3112, CANON FAX-L400, MF5630/5650, PC-D320/D340 und LBP3200/1120

AXIS 1650 per USB-Kabel mit dem USB-Anschluss verbinden. ①



CANON iR1210/1230/1270F/1510/1530/1570F, PC1210D/1230D/1270D (LBP 810/1210)

AXIS 1650 mit dem parallelen Anschluss des Druckers (LPT) verbinden. ① Mit den Halteclips befestigen.



4. AXIS 1650 über ein Netzwerkkabel mit dem Ethernet-Anschluss verbinden. ②
5. Das Canon-Gerät einschalten und auf den Bereitschaftsmodus warten. ③
6. AXIS 1650 per Netzstecker mit dem Netzsteckeranschluss verbinden. ④
Die Stromanzeige leuchtet auf. Wenn die Netzwerkanzeige zu blinken beginnt, ist AXIS 1650 korrekt an das Netzwerk angeschlossen.

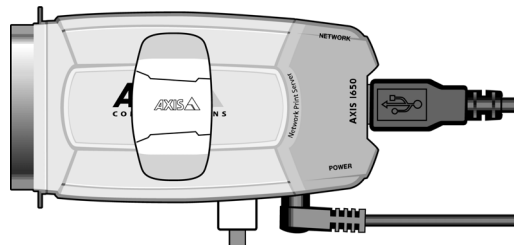
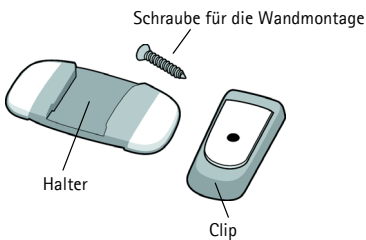
4 Druckerserver montieren nur USB

Wichtig: Das Canon-Gerät nicht anbohren, die mitgelieferte Schraube ist für die optionale Montage an der Wand vorgesehen. Es ist nicht empfehlenswert, AXIS 1650 einfach am Canon-Gerät hängen zu lassen. Das Gerät stattdessen am Canon-Gerät befestigen.

Der Halteclip besteht aus drei Teilen:

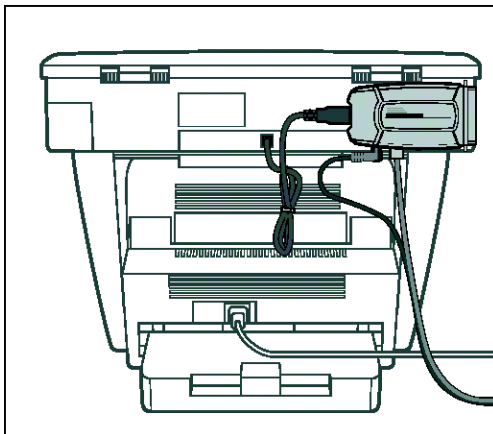
- Transparenter Kunststoffhalter
- Transparenter Kunststoffclip
- Schraube für die Wandmontage

1. Klebestreifen abziehen und AXIS 1650 am Kunststoffhalter befestigen. Es wird empfohlen, den Halter an der Seite mit dem Logo des AXIS 1650 anzubringen.
2. Klebestreifen abziehen und Kunststoffclip am Canon-Gerät befestigen.



CANON MF3110/3112 und MF5630/MF5650

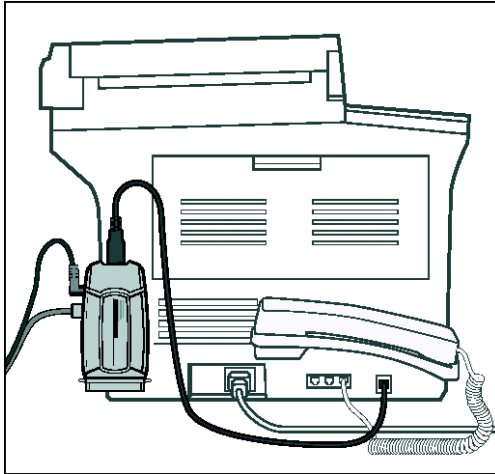
Es wird empfohlen, den Clip oben rechts an der Rückseite anzubringen.



4 Druckerserver montieren **nur USB** (Forts.)

CANON FAX-L400 und PC-D320/D340

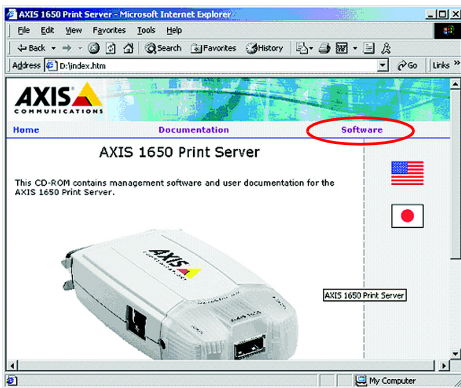
Es wird empfohlen, den Clip hinten unten an der linken Seite anzubringen.



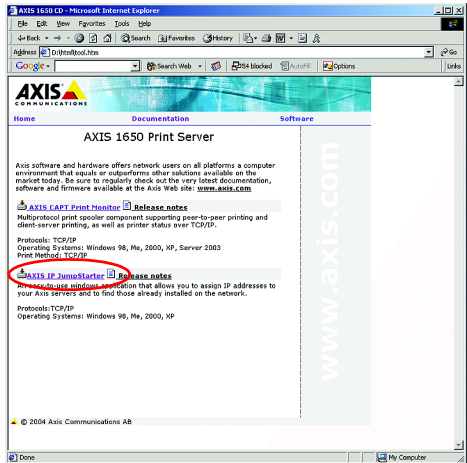
5 IP-Adresse zuweisen

AXIS IP JUMPSTARTER INSTALLIEREN

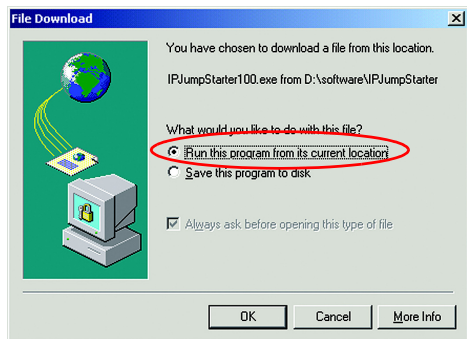
1. AXIS 1650-CD in das CD-Laufwerk einlegen.
2. Ein AXIS 1650-Fenster erscheint. Bei deaktiviertem Autostart auf **Arbeitsplatz** und auf die AXIS-CD klicken und Öffnen wählen.
3. Auf den blauen Link **Software** oben rechts klicken.



4. Auf den blauen Link **AXIS IP JumpStarter** klicken, um mit der Installation zu beginnen.



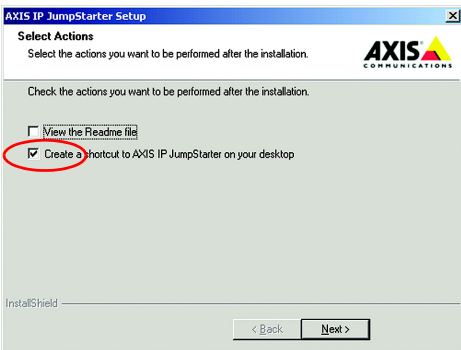
5. Ein Fenster erscheint. Das Optionsfeld **Das Programm von diesem Ort ausführen** auswählen und dann auf [OK] klicken.



6. Das Fenster IP JumpStarter Setup erscheint. Auf [Next] klicken.

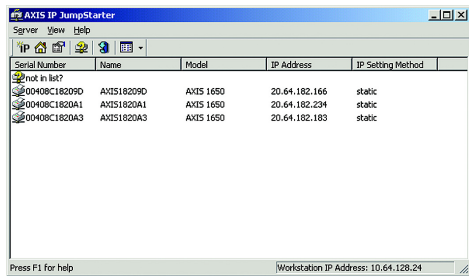


7. Zur Installation im vorgegebenen Zielverzeichnis auf [Next] klicken, andernfalls ein anderes Zielverzeichnis auswählen und fortfahren.
8. Zur Sicherstellung der Systemanforderungen startet eine Diagnose. Auf [Next] klicken.
9. Nach Abschluss der Installation des IP JumpStarters darauf achten, das Kontrollkästchen **Create a shortcut to AXIS IP JumpStarter on your desktop** zu markieren. Auf [Next] und dann auf [Finish] klicken.



10. IP JumpStarter öffnen. AXIS 1650 aus der Seriennummernliste auswählen. Alle AXIS 1650 haben die Standard-IP-Adresse 192.168.0.90. Bei der Installation mehrerer AXIS 1650 die Seriennummer überprüfen, um einen spezifischen AXIS 1650 zu lokalisieren.

11. **Server | Set IP Address** wählen, und das Fenster Set IP Address erscheint.



12. Auf das Optionsfeld klicken, das der gewünschten Methode zur IP-Adresszuweisung entspricht (statisch oder dynamisch mit DHCP). Beim Zuweisen einer statischen IP-Adresse müssen auch Subnet Mask und Default Gateway festgelegt werden.
13. Auf [OK] klicken, um die Einstellungen zu speichern.
14. Sie können aufgefordert werden, das Root-Passwort für den Server (die Vorgabe ist <leer>) einzugeben. Klicken Sie auf [OK], und der AXIS 1650 erscheint in der Liste mit den zugewiesenen IP-Adressen.
15. Um sicherzustellen, dass Sie auf die Webseiten des AXIS 1650 zugreifen können, markieren Sie den AXIS 1650 in der Liste und wählen **Server | Server Home Page** aus.

6 AXIS CAPT Print Monitor installieren

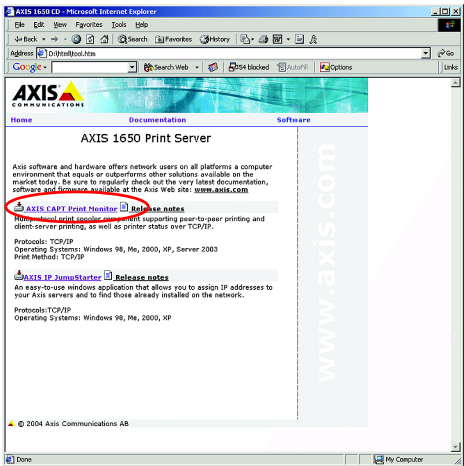
Hinweis: Vor der Installation von AXIS CAPT Print Monitor 2.0 sind etwaige vorherige Versionen des AXIS CAPT Print Monitor in Ihrem Betriebssystem zu deinstallieren.

Hinweis: Bei Windows 2000/XP/Server 2003 kann CANON FAX-L400 den Standard-TCP/IP-Anschluss verwenden. Die Installation ist in der Bedienungsanleitung des Servers beschrieben.

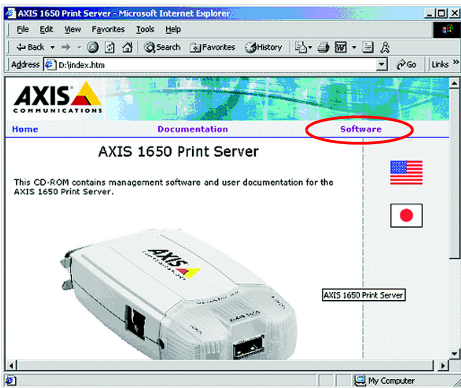
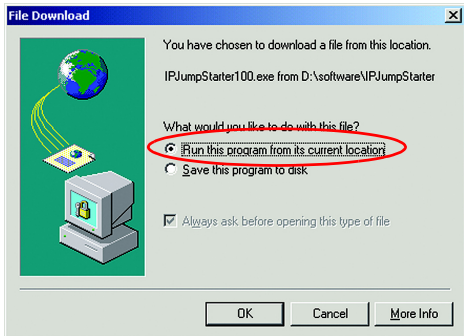
1. AXIS 1650-CD in das CD-Laufwerk einlegen.
2. Ein AXIS 1650-Fenster erscheint. Bei deaktiviertem Autostart auf **Arbeitsplatz** und auf die AXIS-CD klicken und Öffnen wählen.
3. Auf die Verknüpfung **Software** oben rechts klicken.

4. Die Verknüpfung **AXIS CAPT Print Monitor** anklicken, um mit der Installation zu beginnen.

DEUTSCH

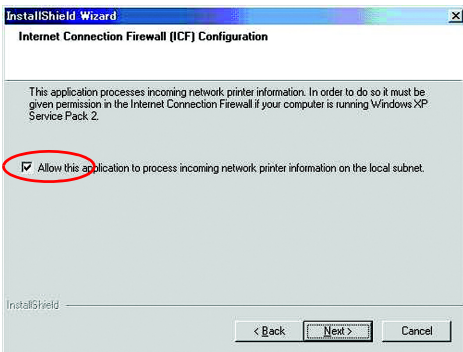


5. Ein Fenster erscheint. Das Optionsfeld **Das Programm von diesem Ort ausführen** auswählen und dann auf OK klicken.

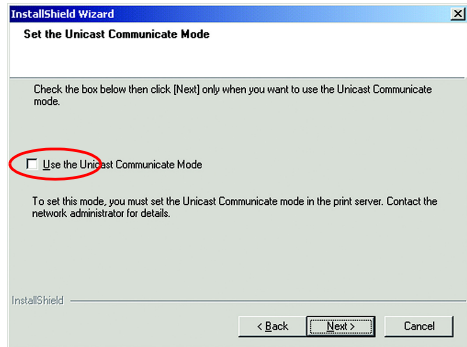


6 AXIS CAPT Print Monitor installieren (Forts.)

6. CAPT Print Monitor wird geladen. Nach Abschluss auf [Open] klicken. Wenn sich das Dialogfeld schließt, das Zielverzeichnis des CAPT Printer Monitor lokalisieren und die Datei öffnen.
7. Der InstallShield Wizard beginnt mit der Einrichtung des CAPT Print Monitor. Klicken Sie auf [Next].
8. Die Lizenzvereinbarung lesen. Auf [Yes] klicken, wenn Sie die Bedingungen akzeptieren.
9. Windows XP/Server 2003: Sicherstellen, dass das Kontrollkästchen **Allow this application to process incoming network printer information on the local subnet** markiert ist.

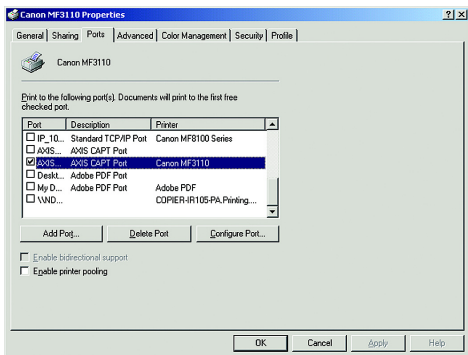


10. Das Kontrollkästchen **Use the Unicast Communicate Mode** nicht markieren und auf [Next] klicken.

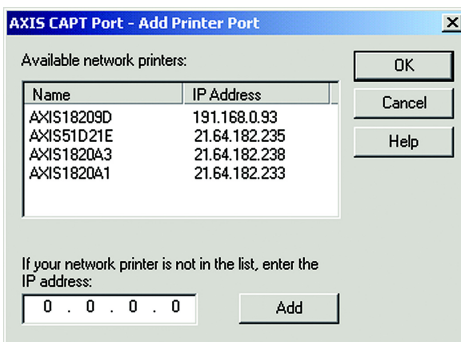


11. Zum Kopieren der Dateien auf [Next] klicken.
12. Der CAPT Print Monitor wird installiert. Nach Beendigung auf [Finish] klicken.

1. Wählen Sie im Startmenü **Einstellungen | Drucker** aus. (Bei Windows XP/2003 im Startmenü **Einstellungen | Drucker und Faxgeräte** wählen.) Das Canon-Gerät auswählen, rechts klicken und **Eigenschaften** wählen. Die Registerkarte **Anschlüsse** wählen. [Anschluss hinzufügen] wählen.

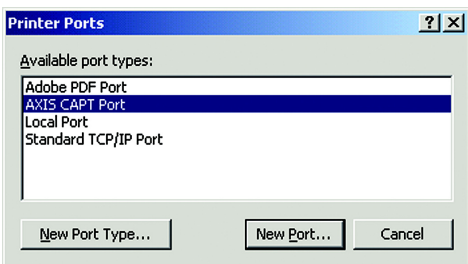


3. Falls die dem AXIS 1650 zugewiesene IP-Adresse nicht auf der Liste ist, die IP-Adresse eingeben. Auf [Hinzufügen] und [OK] klicken. Ist sie gelistet, die IP-Adresse auswählen und auf [OK] klicken.



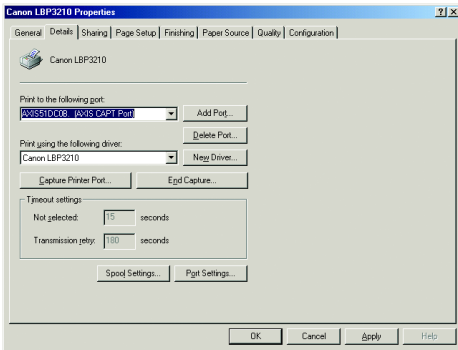
2. **AXIS CAPT Port** auswählen und auf [Neuer Anschluss] klicken.

4. Auf [Schließen] klicken, um das Fenster **Druckeranschlüsse** zu schließen. Auf [Übernehmen] klicken, um den Anschluss zu registrieren.

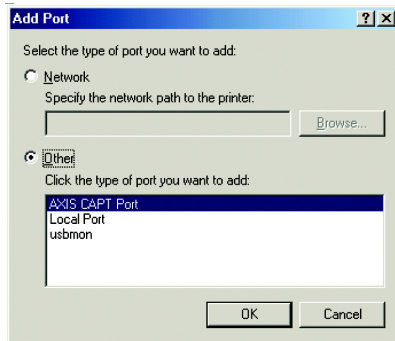


5. Die Registerkarte **Allgemeines** wählen und eine Testseite ausdrucken.

1. Wählen Sie im Startmenü **Einstellungen | Drucker** aus. Das Canon-Gerät auswählen, rechts klicken und Eigenschaften wählen. Die Registerkarte Details wählen.



3. Ist der gewünschte Anschluss nicht als verfügbarer Anschluss gelistet, den Anweisungen unter Anschluss hinzufügen folgen, um den CAPT-Anschluss hinzuzufügen.



2. Den Eintrag **AXIS CAPT Port** aus der Dropdown-Liste wählen und auf [Übernehmen] klicken.

4. Die Registerkarte **Allgemeines** wählen und eine Testseite ausdrucken.

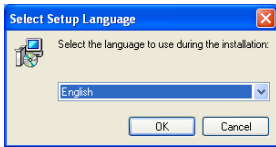
9 AXIS ScanClient installieren

Wenn Ihr Canon-Gerät auch als Scanner fungiert, können Sie AXIS 1650 ebenfalls als Scanserver nutzen. Hinweis: Bevor Sie fortsetzen, richten Sie eine funktionsfähige Druckumgebung ein und installieren Sie die Scansoftware für das installierte Canon-Gerät. Siehe Canon-Gerätedokumentation und vorherige Abschnitte in dieser Anleitung.

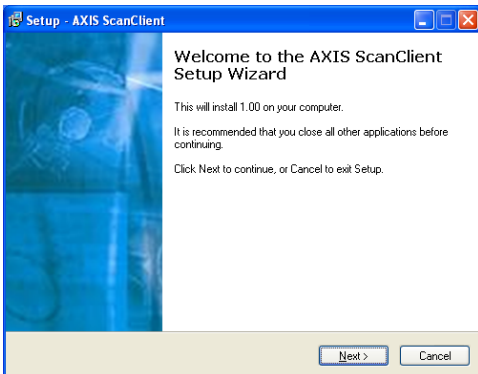
1. Suchen Sie nach der Datei **AXISScanClient_SetUp.exe** auf der AXIS 1650-CD oder unter www.axis.com. Starten Sie das SetUp-Programm durch Doppelklicken auf das zugehörige Symbol.



2. Wählen Sie eine Installations-sprache aus und klicken Sie auf [OK].

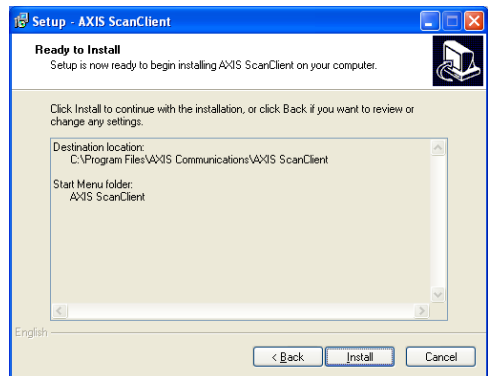


3. Daraufhin beginnt die Installation. Klicken Sie auf [Next].

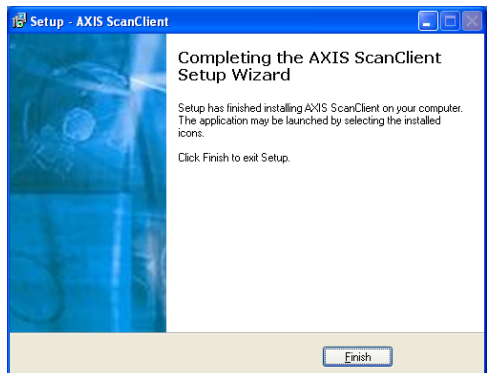


4. Nehmen Sie die Lizenzvereinbarung an. Klicken Sie auf [Next].
5. Wählen Sie einen **Speicherort** aus (Standardpfad = C:\Programme\AXIS Communications\AXIS ScanClient). Klicken Sie auf [Next].

6. Wählen Sie ein **Startmenüverzeichnis** aus (Standardverzeichnis = AXIS ScanClient). Klicken Sie auf [Next].
7. Überprüfen Sie die Angaben und klicken Sie auf [Install], um den Installationsvorgang zu starten.



8. Warten Sie einige Augenblicke, bis AXIS ScanClient auf Ihrem Computer installiert wurde. Klicken Sie auf [Finish], um die Installation zu beenden.



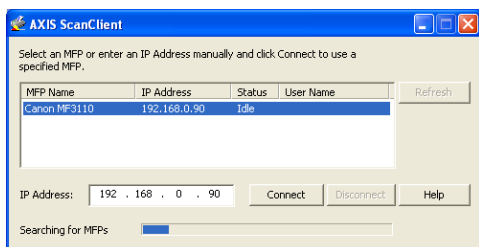
10 Verbindung zum Scanner herstellen

In diesen Abschnitten wird beschrieben, wie Sie per AXIS ScanClient mit AXIS 1650 scannen. Allgemeine Informationen zum Scannen entnehmen Sie Ihrem Canon-Gerätehandbuch. Die hier aufgeführten Beispiele gelten für Windows XP und das Modell Canon MF3110 mit MF Toolbox 4.7.

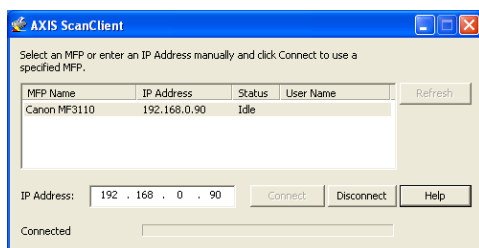
AXIS ScanClient stellt eine Verbindung zwischen Ihrem Computer und dem Scanner her. Diese Verbindung wird für fünf Minuten aufrechterhalten. Dadurch haben Sie genügend Zeit, um sich zum Scanner zu begeben und das zu scannende Objekt auf der Scanfläche einzulesen. Während dieser fünf Minuten besitzen Sie exklusive Zugriffsrechte für den Scanner. (Druckaufträge werden wie gewohnt ausgeführt.)

Verbindung zum Scanner herstellen

1. Starten Sie **AXIS ScanClient** (über: Start | AXIS ScanClient). Der Client durchsucht das Netzwerk nach Scangeräten. Markieren Sie das gewünschte Gerät in der Liste durch Anklicken. (Um einen Scanner auszuwählen, können Sie ebenfalls eine IP-Adresse eingeben). Klicken Sie auf [Connect].



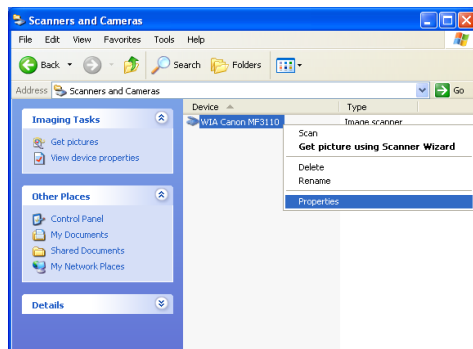
2. Wenn der Scanner belegt ist, zeigt AXIS ScanClient den aktuellen Nutzer an. Andernfalls werden Sie mit dem Scanner verbunden (siehe Meldungszeile).



Klicken Sie auf [Help], um Informationen zum Herstellen und Trennen der Verbindung zu erhalten.

Computer vorbereiten (nur beim ersten Mal)

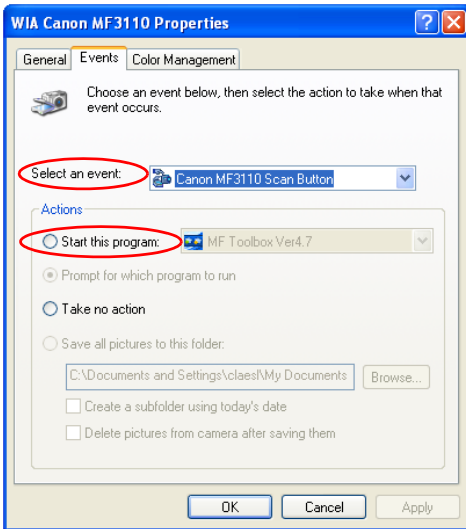
1. Verbinden Sie den Scanner mit **AXIS ScanClient**.
2. Wählen Sie im Startmenü **Einstellungen | Drucker und Faxgeräte** aus.
3. Klicken Sie auf **Scanner und Kameras**.
4. Rechtsklicken Sie auf das zu verwendende Gerät (z.B. WIA Canon MF3110) und wählen Sie **Properties** aus.



5. Wählen Sie **Events** aus und legen Sie das Ereignis **Canon MF3110 Scan Button** fest.

Aktivieren Sie unter **Actions** die Option **Start this program** und wählen Sie **MF ToolBox Ver.4.7** aus der Liste aus.

Klicken Sie auf [OK].



Scanvorgang vom Canon-Gerät aus starten

Wenn Sie per AXIS ScanClient eine Verbindung zwischen Computer und Scanner hergestellt haben, platzieren Sie das zu scannende Objekt auf der Scanfläche.

1. Wenn sich das Canon-Gerät im Energiesparmodus befindet, betätigen Sie die Energiespartaste.
2. Drücken Sie [Scan] am Canon-Gerät.
3. Drücken Sie [Start] am Canon-Gerät.
4. Der Scanvorgang beginnt.
5. Entfernen Sie abschließend das gescannte Objekt von der Scanfläche und begeben Sie sich zurück zu Ihrem Computer.
6. Schließen Sie das Empfangsprogramm auf Ihrem Computer und beenden Sie die Scansitzung (siehe unten).

Damit haben Sie den Computer für das Scannen per AXIS 1650 vorbereitet.

Hinweis: Diese Schritte müssen nur vor dem ersten Scanvorgang vom Computer aus durchgeführt werden.

Hinweis: Beim Einschalten oder Verlassen des Energiesparmodus benötigt das Canon-Gerät eine gewisse Zeit (von 30 Sekunden bis zu wenigen Minuten), um Licht und Scanner für optimale Scanergebnisse zu kalibrieren. Drücken Sie wiederholt [Start], bis der Scanvorgang beginnt.

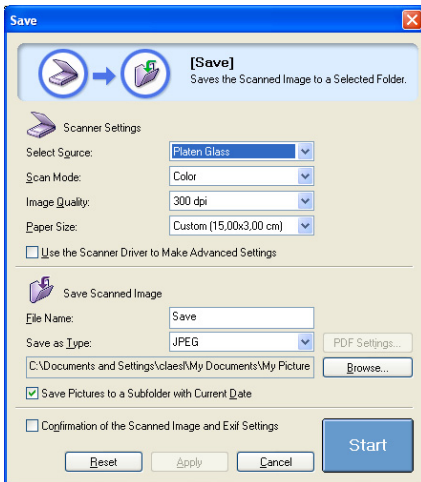
Scanvorgang vom Computer aus beginnen

Wenn Sie per AXIS ScanClient eine Verbindung zwischen Computer und Scanner hergestellt haben, platzieren Sie das zu scannende Objekt auf der Scanfläche.

1. Starten Sie auf Ihrem Computer das Empfangsprogramm (z.B. **Canon MF Toolbox – Scan Function**). Klicken Sie auf [OK], um das Dialogfeld zum Speichern zu öffnen.



2. Klicken Sie im Speicherdialogfeld auf [Start], um mit dem Scannen zu beginnen.

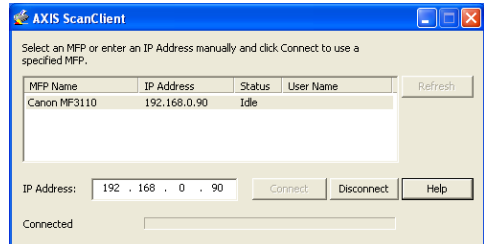


3. Schließen Sie nach Beendigung des Scanvorgangs das Speicherdialogfeld und Canon MF Toolbox. Beenden Sie die

Scansitzung (siehe unten) und entfernen Sie das gescannte Objekt von der Scanfläche.

Scansitzung beenden

Um eine Scansitzung zu beenden, klicken Sie in AXIS ScanClient auf [Disconnect].



In der Meldungszeile erscheint die Angabe **Disconnected**.

Hinweis: Die Scansitzung endet automatisch nach einer fünfminütigen Inaktivität. Dabei wird die Verbindung getrennt.

