

**AXIS 2120**

**ネットワークカメラサーバ  
ユーザーズマニュアル**

補足資料

2002年4月発行 第2版  
R2.1

**AXIS<sup>®</sup>**   
**COMMUNICATIONS**  
<http://www.axiscom.co.jp/>  
アクシスコミュニケーションズ株式会社

## クイックリファレンス

Installation Wizard .....	4	
Welcome Page .....	4	》 ウェルカムページ
Security .....	4	》 ユーザの追加と削除 パスワードの設定 アクセス権の設定
Date and Time .....	5	》 日付と時刻の設定
Image Settings .....	6	》 画像の表示方法の設定 静止画像、ライブ画像の切り替え 画像サイズの選択 圧縮率、輝度、ホワイトバランスの設定 画像上部に表示する情報の設定
Focus .....	6	》 フォーカスアシスタント
Modem or Network .....	7	》 接続する対象の選択
Network TCP/IP .....	7	》 ネットワークの各種設定 カメラサーバの IP アドレスの設定
Modem Settings .....	8	》 モデムの各種設定
Audio .....	9	》 AXIS 2191 の有効・無効を選択
Audio Mode .....	9	》 音声モードの設定
Installation Wizard - Finish .....	10	
Application Wizard .....	11	
Welcome Page .....	11	》 ウェルカムページ
Motion Detection .....	12	》 モーション検知の設定
Continuous Uploading or Alarm .....	13	》 画像の撮影する方法の選択 連続して画像をアップロード アラームが発生した時に画像をアップロード
Taking Pictures Continuously .....	13	》 画像を連続して撮影する（条件 1）の指定
Taking Pictures .....	14	》 画像を連続して撮影する（条件 2）の指定
Alarm Pictures .....	15	》 アラーム画像を撮影する（条件 1、2）の指定
Uploading Pictures .....	16	》 画像のアップロード、送信先の選択
ISP .....	17	》 プロバイダの各種設定
FTP .....	18	》 FTP サーバの各種設定
SMTP .....	19	》 SMTP メールサーバの各種設定
Alarm Buffer .....	20	》 アラーム発生前後の画像を撮影する条件の指定
Application Wizard - Finished .....	20	

Administration Tools .....	21	
Image - General .....	21	》画像の表示方法の設定
Image - Advanced .....	23	》DC アイリスの設定
Image - Focus .....	24	》フォーカスアシスタントの有効 / 無効切り替え
Network - TCP/IP .....	24	》ネットワークの設定
Network - SMTP .....	25	》SMTP メールサーバの設定
Network - Dynamic IP Address Notification ..	25	》IP アドレスの変更通知の設定
System - Date and Time .....	26	》日付と時刻の設定
System - Users .....	27	》ユーザの各種設定
External devices - Selection .....	27	》外部デバイス（AXIS 2191、モデム）の選択
External devices - Audio .....	28	》AXIS 2191 の設定
Modem - General .....	28	》モデムの設定
Modem - Advanced .....	28	
Modem - ISP .....	29	》プロバイダの設定
Operation - Selection .....	30	》動作モードの選択
		連続して画像をアップロードする
		アラーム発生時に画像を撮影する
Sequential Operation - Scheduler .....	30	》連続して画像をアップロードする場合
		画像を撮影する条件の設定
Alarm Operation - Scheduler .....	31	》アラーム発生時に画像を撮影する場合
		画像を撮影する条件の設定
Sequential Operation - Upload .....	32	》連続して画像をアップロード、送信する場合
Alarm Operation - Upload .....	34	》アラーム画像をアップロード、送信する場合
Operation - Enable .....	35	》動作モードの切り替え
Applications - Motion detection .....	35	》モーション検知の設定
Layout - General .....	36	》カメラサーバのホームページのレイアウト変更
		背景、ロゴの表示、リンクの追加
Installation .....	37	》Installation Wizard を起動
Application .....	37	》Application Wizard を起動
Support - General .....	37	
Support - Release Notes .....	37	》リリースノートを表示
Support - Parameters .....	37	》パラメータリストの表示
Support - Log File .....	37	》ログファイルの表示
Support - Restart .....	37	》カメラサーバの再起動
Support - About .....	37	
Help .....	37	
Home .....	37	》カメラサーバのホームページを表示

## Installation Wizard

### Welcome Page

AXIS 2120 のホームページを開きます。画面の右側にある [Installation Wizard] リンクをクリックすると、まずウェルカムページが表示されます。Wizard を開始するには、[Start>] ボタンをクリックします。

ウィザードを中止  次ページへ

- ヒント**
- ページ間を移動するボタンは、各ページの右下に表示されます。画面の設定によっては、Web ブラウザのスクロールバーを使用してボタンを表示する必要があります。

### Security

#### Installation Wizard - Security

To prevent any unauthorized use of the product, the AXIS 2120 supports multilevel password protection, where access is strictly restricted to defined users only. Determine the registration, and access rights for all normal users using the controls below:

<b>Users</b>	
root:ADVO	<input type="button" value="Delete"/>
<b>New User</b>	
Name: <input style="width: 80%;" type="text"/>	<input type="button" value="Add/Change"/>
Password: <input style="width: 80%;" type="password"/>	
Verify: <input style="width: 80%;" type="password"/>	
User Rights: <input type="checkbox"/> Admin <input type="checkbox"/> Dial-in <input type="checkbox"/> View	

#### Users

登録されたユーザ名を、「ユーザ名:アクセス権の種類」の形式で表示します。

ユーザを削除する場合は、登録されたユーザ名を選択して、右側の[Delete]ボタンをクリックします。

#### New User

ユーザの追加および変更を行います。以下の情報を入力し、[Add/Change]ボタンをクリックします。

**Name:** ユーザ名

**Password:** パスワード

**Verify:** パスワードの再確認

**User Rights:** アクセス権の設定

**Admin:** すべての設定および変更が可

**Dial-in:** モデム経由での接続のみ可

**View:** 画像の閲覧のみ可

ウィザードを中止  前ページへ  次ページへ

- 
- 注意!**
- root ユーザは削除することはできません。
  - ユーザ名およびパスワードは、半角英数字 10 文字以内で設定してください。
  - ユーザは、root を含め 20 件まで登録できます。
  - セキュリティ機能を有効にするには、root ユーザのデフォルトパスワード (pass) を変更してください。
-

## Date and Time

**Installation Wizard - Date and Time**

Determine how the Current Date and Time for your AXIS 2120 is to be updated. Click the **Set Time** button to save the New Date and Time in your product.

**Current Date and Time**

Date: 2002-01-29 Time: 14:41:34

**New Camera Time**

Time Zone: GMT (Dublin, Lisbon, London, Reykjavik)

Automatically adjust for Daylight saving time changes.

Time Mode:

Synchronize with computer time

Date: 2002-01-29 Time: 15:02:50

Synchronize with NTP server

IP address: 0.0.0.0

Set manually

Date: 2002-01-29 (yyyy-mm-dd)

Time: 14:41:17 (hh:mm:ss)

To set the date and time now, please click on the following button.

**Set Now**

### Current Date and Time

現在の日付と時刻を表示します。

### New Camera Time

日付と時刻を設定する方法を選択します。

[Set Now] ボタンをクリックすると、時刻が設定されます。

#### Time Zone:

カメラサーバを利用している地域を選択する

#### Automatically adjust for Daylight saving time changes:

サマータイムの調整を自動的に行う

#### Synchronize with computer time:

コンピュータの時間に合わせる

#### Synchronize with NTP Server:

NTP サーバの時間に、分毎に同期。同期する NTP サーバの IP アドレスを指定

#### Set Manually:

手で時間を合わせる

**Cancel**

ウィザードを中止

**< Back**

前ページへ

**Next >**

次ページへ

### ヒント

- [Set Now] ボタンをクリックせずに次ページへ移動すると、時刻設定を行わずに先に進むかどうか、確認のダイアログボックスが表示されます。設定を行わない場合は、[OK] をクリックしてください。

## Image Settings

### Installation Wizard - Image Settings

Using the drop-down dialog boxes and radio buttons, define the following visual attributes for your pictures.

**Appearance**

Images:  Single  Motion  
 Resolution:

**Tuning**

Compression:   
 Brightness:  [0..15]  
 White Balance:   
 Color Level:  [0..15]

**Heading**

Text:   
 Date:  No  Yes  
 Time:  No  24h  12h

### Appearance

画像の表示方法を設定します。

**Images:** Single (静止画像) または Motion (ライブ画像) から選択

**Resolution:** 画像のサイズ (単位: ピクセル) を選択

### Tuning

画質の調整を行います。

**Compression:** 画像の圧縮率を、Very High (最高)、High (高)、Medium (中)、Low (低)、Lowest (最小) から選択

**Brightness:** 輝度を設定

**White Balance:** 使用環境に合わせて、ホワイトバランスを指定

**Color Level:** 画像に使用する、色調のレベルを 0 (白黒) ~ 15 (最大) の間で設定

### Heading

画像の上部に、以下の情報を表示する設定をします。

**Text:** 表示したいテキストを、ボックスに入力

**Date:** 日付の表示 / 非表示を設定

**Time:** 時間の表示 / 非表示、時間の表示形式を設定

**注意!** • Text には、15 文字までの半角英数字を入力することができます。

Cancel

ウィザードを中止

< Back

前ページへ

Next >


次ページへ

## Focus

### Installation Wizard - Focus

The **Focus Assistant** is an interactive diagnostic tool for adjusting the focus of the AXIS 2120. Used in conjunction with the **Status Indicator**, you enable the Focus Assistant to provide both an on-board visual indicator, and a large desktop image display to help you focus the product.

Enable/Disable the Focus Assistant using the buttons below:



Assistant disabled

### Focus Assistant

フォーカスアシスタントを使用して、ピントの状態を確認します。

フォーカスアシスタントを有効にする場合は、画面右側の [Enable] ボタンをクリックします。無効にする場合は、[Disable] ボタンをクリックします。

[Enable/Disable] ボタンの上に、現在のフォーカスアシスタントの状態 (有効 / 無効) が表示されます。

「Assistant enabled」と表示されている場合は、フォーカスアシスタントが有効になっています。

Cancel

ウィザードを中止

< Back

前ページへ

Next >

次ページへ

## Modem or Network

**Installation Wizard - Modem or Network**

Do you want to connect your AXIS 2120 to an Ethernet network or a modem?

I will connect the camera to:

An Ethernet network.

A modem.

Cancel ウィザードを中止   
 < Back 前ページへ   
 Next > 次ページへ

**ヒント** • 別売りの AXIS 2191 を接続する場合は、An Ethernet network を選択します。

## Modem or Network

カメラサーバを接続する対象を選択します。

**An Ethernet network:** カメラサーバをイーサネットネットワークに接続する

**A modem:** カメラサーバをモデムに接続する

**An Ethernet network** を選択した場合

» [Network TCP/IP](#) へ進む

**A modem** を選択した場合

» [Modem Settings](#) へ進む

## Network TCP/IP

**Installation Wizard - Network TCP/IP**

Provide your AXIS 2120 with a unique identity for use on the network, and specify the relevant TCP/IP networking properties for your product.

**Manually**

Internet Address:

Subnet Mask:

Default Router:

Host Name:

**DNS**

Domain Name:

Primary DNS Server:

Secondary DNS Server:

**Miscellaneous**

Max. Bandwidth usage:  MBit/s

Cancel ウィザードを中止   
 < Back 前ページへ   
 Next > 次ページへ

**注意!** • このページの設定項目については、ネットワーク管理者に相談の上、適切な値または文字列を設定するようにしてください。

## Manually

### Internet Address:

カメラサーバの IP アドレスを指定

### Subnet Mask:

ネットワークのサブネットマスクを指定

### Default Router:

デフォルトゲートウェイを指定

### Host Name:

カメラサーバのホスト名

## DNS

### Domain Name:

カメラサーバの属するドメイン名

### Primary DNS Server:

プライマリ DNS サーバを指定

### Secondary DNS Server:

セカンダリ DNS サーバを指定

## Miscellaneous

### Max. Bandwidth usage:

ネットワークで、カメラサーバが使用できる画像の帯域幅(0.1メガビット/秒~無制限)を指定

## Modem Settings



### Installation Wizard - Modem Settings

The AXIS 2120 Network Camera has built-in support for several modems; choose your preferred Modem Type from the list below, and define the appropriate Communication Settings:

**Note:** Select Generic Modem if the modem you wish to use with your product is not featured in the drop-down Modem Type list.

Use modem to dial out and upload images

Disable incoming calls

**Modem Type**

Modem:

Init String:

**Communications Settings**

Baudrate:  (Serialport - Modem)

Flowcontrol:

**Callback**

Enable Callback

Initiate After:  [1..10] RING Signals

Disconnect After:  Seconds

### Use modem to dial out and upload images

モデムを使用して画像のアップロードを行います。

### Disable incoming calls

外からの呼び出しに対する応答を無効にします。

### Modem Type

#### Modem:

リストボックスの一覧から、使用するモデムを選択

#### Init String:

モデムの初期化時に使用する AT コマンドを指定。[Default]をクリックすると、デフォルトの値を表示

### Communications Settings

#### Baud Rate:

モデムに合わせて速度(ボーレート)を指定

#### Flow Control:

フロー制御の方法を選択

### Callback

#### Enable Callback:

コールバックを有効にする

#### Initiate After:

コールバックが実行される前に何回呼び出しを行うか設定

#### Disconnect After:

指定した時間後にコールバックを切断

» [Installation Wizard - Finish](#) へ進む

ウィザードを中止

前ページへ

次ページへ

### ヒント

- モデムの一覧にご使用になっているモデムが含まれていない場合は、[Generic Modem] を選択してください。ほとんどのモデムは適切な設定を行うことで動作しますが、AXIS 2120 は以下のモデムに合わせて最適化されています。

- US Robotics Sportster Flash
- 3Com 56k Faxmodem v.90
- Ericsson K56 DTV (V.90)
- Diamond Supra Express 56e PRO



## Audio

### Installation Wizard - Audio

Are you adding sound support to your Axis network camera using an AXIS 2191 Audio Module?

Yes  
 No

Cancel

ウィザードを中止

&lt; Back

前ページへ

Next &gt;

次ページへ

### Audio Module

別売りの AXIS 2191 をカメラサーバに接続し、画像とともに音声の送受信を行う場合は、**Yes** を選択します。

**Yes** を選択した場合

» [Audio Mode](#) へ進む

**No** を選択した場合

» [Installation Wizard - Finish](#) へ進む

## Audio Mode

### Installation Wizard - Audio Mode

#### Audio Mode

Will you be using the Audio Module to Talk, Listen or both?

Full Duplex (Talk and Listen simultaneously)  
 Half Duplex (Talk and Listen)  
 Simplex - Talk  
 Simplex - Listen

#### Clients

Max number of clients:

### Audio Mode

AXIS 2120 に接続されている AXIS 2191 を利用して、どのモードで音声の送受信を行うか選択します。

#### Full-duplex:

最初に AXIS 2120 のホームページにアクセスしたコンピュータ (ユーザ) が、AXIS 2191 を利用しているユーザと音声の送受信を行う。2 番目以降に AXIS 2120 のホームページにアクセスしたコンピュータは、AXIS 2191 からの音声のみが聞こえる。

#### Half-duplex:

AXIS 2120 のホームページにアクセスしているコンピュータ (ユーザ) が、AXIS 2191 を利用しているユーザと交互に音声の送受信を行う。

» [Half-duplex を選択した場合](#) へ進む

#### Simplex - Talk:

AXIS 2120 のホームページにアクセスしているコンピュータ (ユーザ) が、AXIS 2191 を利用しているユーザに対して音声の送信のみを行う。

» [Simplex-Talk を選択した場合](#) へ進む

#### Simplex - Listen:

AXIS 2120 のホームページにアクセスしているコンピュータ (ユーザ) は、AXIS 2191 を利用しているユーザからの音声のみを受信する。

### Clients

AXIS 2191 (および AXIS 2120) に同時にアクセス可能なユーザ数を設定します。最大 10 クライアントがアクセス可能です。

Cancel

ウィザードを中止

&lt; Back

前ページへ

Next &gt;

次ページへ

**注意!** • AXIS 2191 を使用する上での同時アクセスユーザ数の上限は 10 クライアントですが、推奨は 3 ~ 4 クライアントです。

### Installation Wizard - Audio Settings

Make your desired settings for the Half Duplex mode.

#### Send

Do you want the module to send the sound from the active client to all the other clients?

- Yes  
 No

#### Push-to-talk

How do you want to use the Push-to-talk button?

- Toggle - Press button to talk. Press again to stop sending.  
 Instant - Press and hold the button to talk.

### Installation Wizard - Audio Settings

Make your desired settings for the Simplex - Talk mode.

#### Push-to-talk

How do you want to use the Push-to-talk button?

- Toggle - Press button to talk. Press again to stop sending.  
 Instant - Press and hold the button to talk.

### Half-duplex を選択した場合

#### Send

AXIS 2120 のホームページにアクセスしているあるコンピュータ(ユーザ)の音声を、ホームページにアクセスしている他のコンピュータへAXIS 2191 を経由して送信(再配信)します。

#### Push-to-talk

Push-to-talk ボタンの操作方法を選択します。このボタンは、音声モードとして **Half-duplex**、または **Simplex - Talk** を選択した時に利用可能です。

#### Toggle:

ボタンを押すごとに、音声送信の有効・無効が切り替わります。

#### Instant:

ボタンを押し続けている間、音声を送信することができます。ボタンを離すと、音声は送信されません。

### Simplex - Talk を選択した場合

#### Push-to-talk

Push-to-talk ボタンの操作方法を選択します。このボタンは、音声モードとして **Half-duplex**、または **Simplex - Talk** を選択した時に利用可能です。

#### Toggle:

ボタンを押すごとに、音声送信の有効・無効が切り替わります。

#### Instant:

ボタンを押し続けている間、音声を送信することができます。ボタンを離すと、音声は送信されません。

Cancel

ウィザードを中止

< Back

前ページへ

Next >

次ページへ

### Installation Wizard - Finish

[Finish] ボタンをクリックし、Installation Wizard を終了します。

Cancel

ウィザードを中止

< Back

前ページへ

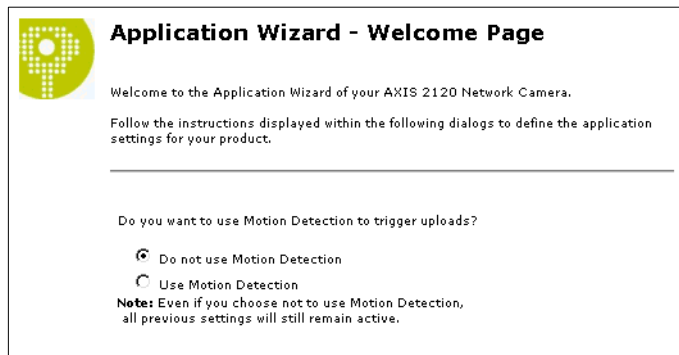
Finish

ウィザードを終了

# Application Wizard

## Welcome Page

AXIS 2120 のホームページを開きます。画面の右側にある [Administration Tools] リンクをクリックします。左側に表示される設定項目の一覧から [Wizards-Application] リンクをクリックすると、ウェルカムページが表示されます。Wizard を開始するには、[Start>] ボタンをクリックします。



**Application Wizard - Welcome Page**

Welcome to the Application Wizard of your AXIS 2120 Network Camera.

Follow the instructions displayed within the following dialogs to define the application settings for your product.

---

Do you want to use Motion Detection to trigger uploads?

Do not use Motion Detection

Use Motion Detection

**Note:** Even if you choose not to use Motion Detection, all previous settings will still remain active.

## Motion Detection

モーション検知の有効/無効を選択します。

### Do not use MotionDetection:

モーション検知を実行しない

» [Continuous Uploading or Alarm](#) へ進む

### Use Motion Detection:

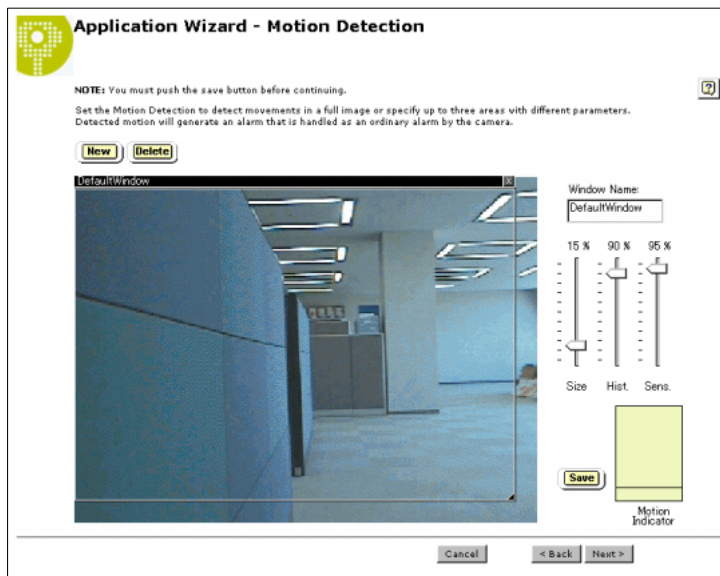
モーション検知を実行する

» [Motion Detection](#) へ進む

ウィザードを中止  次ページへ

## Motion Detection

Application Wizard (12 ページ「Motion Detection」) で **Use Motion Detection** を選択した場合、この画面が表示されます。



### Motion Detection

[New]ボタンをクリックして、新しいモーション検知ウィンドウを作成します。検知ウィンドウを削除するには、削除したいウィンドウを選択して[Delete]ボタンをクリックします。

#### Window Name:

モーション検知ウィンドウの名前を指定します。

#### Profile Slider:

モーション検知の動作基準を設定します。

**Size.** - ウィンドウの大きさに対して検知する対象のサイズを指定

**Hist.** - 更新の基準となる画像を保持する長さを指定

**Sens.** - 光に対する感度を指定

#### Motion Indicator:

モーション検知ウィンドウ内で検出された変化(動き)のレベルを、Profile Slider の設定にしたがって表示します。

設定を保存する場合は、[Save]ボタンをクリックします。

Cancel

ウィザードを中止

< Back

前ページへ

Next >

次ページへ

## Continuous Uploading or Alarm

### Application Wizard - Continuous Uploading or Alarm

Do you want your application to upload pictures continuously or only when an alarm event occurs?

My application will:

- Continuously upload pictures.
- Upload pictures only when an alarm event occurs.

Cancel

ウィザードを中止

< Back

前ページへ

Next >

次ページへ

### Continuously upload pictures:

画像を連続してアップロードする場合に選択

» [Taking Pictures Continuously](#) へ進む

### Upload pictures only when an alarm event occurs:

アラームイベントが発生した時だけ画像をアップロードする場合に選択

» [Alarm Pictures](#) へ進む

## Taking Pictures Continuously

### Application Wizard - Taking Pictures Continuously

Choose whether pictures are taken **Always**, or **Restricted Between** specific **Start-Stop** times within a specified **Primary Time** period; and define the **Picture Image Frequency** that determines how often pictures are taken:

Primary Time Enabled

Always

Restricted between:

Start: 08 hour 30 min

Stop: 15 hour 45 min

Mon  Tue  Wed  Thu  Fri  Sat  Sun

Primary Image Frequency

Every [ ] tenth(s) of sec

Every [ ] second(s)

Every 1 minute(s)

Every [ ] hour(s)

Take Pictures

regardless of input

only when input is high

only when input is low

when motion is detected

Cancel

ウィザードを中止

< Back

前ページへ

Next >

次ページへ

### Primary Time Enabled

#### Always:

画像を常に撮影

#### Restricted between:

曜日、開始時刻、終了時刻を指定した範囲で画像を撮影

### Primary Image Frequency:

画像を撮影する間隔を選択、指定します。

#### Every [ ] tenth(s) of sec:

1/10 秒単位で保存

#### Every [ ] second(s):

1 秒単位で保存

#### Every [ ] minute(s):

1 分単位で保存

#### Every [ ] hour(s):

1 時間単位で保存

**注意!** • SMTP を使用した場合の送信間隔は 1 分以上になります。

## Taking Pictures

### Application Wizard - Taking Pictures

In practical applications it is often desirable to increase or decrease the image frequency for specific times during the week: enable a **Secondary Time** window to take images at different frequency to that established for the **Primary Time** window in the previous dialog:

**Note:** The Secondary Time is not programmable, but is exclusively inverse to that specified for the Primary Time; therefore, the image frequency defined here is only active outside of the time period established for Primary Time in the previous dialog.

Secondary Time Enabled

Secondary Image Frequency    Take Pictures

- Every  tenth(s) of sec     regardless of input  
 Every  second(s)     only when input is high  
 Every  minute(s)     only when input is low  
 Every  hour(s)     when motion is detected

### Secondary Time Enabled:

チェックがオンの場合、[Primary Time Enabled] で設定された以外の時間帯に、この画面で指定した間隔で画像を撮影します。画像を撮影する間隔を選択、指定します。

#### Every [ ] tenth(s) of sec:

1/10 秒単位で保存

#### Every [ ] second(s):

1 秒単位で保存

#### Every [ ] minute(s):

1 分単位で保存

#### Every [ ] hour(s):

1 時間単位で保存

» [Uploading Pictures](#) へ進む

Cancel

ウィザードを中止

< Back

前ページへ

Next >

次ページへ

---

**注意!** • SMTP を使用した場合の送信間隔は 1 分以上になります。

---

## Alarm Pictures

### Application Wizard - Alarm Pictures

Choose whether pictures are taken **Always** or **Restricted Between a Primary Time** window when an alarm event occurs:

Primary Time Enabled

- Take pictures unconditionally for every alarm event  
 Take pictures for validated alarm events during the **Start-Stop** times specified below:

Start:  hour  min

Stop:  hour  min

Mon  Tue  Wed  Thu  Fri  Sat  Sun

Enable **Digital Input Alarm Conditioning** during the Primary Time, and optionally trigger alarms when the Digital Input is either:

Rising (0-5V positive-edge)

Falling (5-0V negative-edge)

Trigger alarm when motion is detected in

DefaultWindow  Not used  Not used

Trigger alarm when motion stops in

DefaultWindow  Not used  Not used

Primary Time Enabled:

**Take pictures unconditionally for every alarm event:**

アラームイベントが発生したら、画像を撮影

**Take pictures for validated alarm events during the Start-Stop times specified below:**

下欄で指定された時間内に有効なアラームイベントが発生したら、画像を撮影。曜日、開始時刻、終了時刻を指定

**Rising (0-5V positive-edge):**

デジタル入力の電圧が 0V から 5V に遷移した時、アラームを作動させる

**Falling (5-0V negative-edge):**

デジタル入力の電圧が 5V から 0V に遷移した時、アラームを作動させる

**Trigger alarm when motion is detected in:**

指定したモーション検知ウィンドウで変化を検知した時にアラームを発生

**DefaultWindow:** デフォルトで作成されるウィンドウ名が表示

**Trigger alarm when motion stops in:**

指定したモーション検知ウィンドウで変化が止まった時にアラームを発生

**DefaultWindow:** デフォルトで作成されるウィンドウ名が表示

Cancel ウィザードを中止

< Back

前ページへ

Next >

次ページへ

### Application Wizard - Alarm Pictures

Enable the conditioning of alarm events outside of the **Primary Time** window and accordingly establish alarm conditioning for a **Secondary Time** window:

**Secondary Time Enabled**

Enable **Digital Input Alarm Conditioning** during the Primary Time, and optionally trigger alarms when the Digital Input is either:

Rising (0-5V positive-edge)

Falling (5-0V negative-edge)

Trigger alarm when motion is detected in

DefaultWindow  Not used  Not used

Trigger alarm when motion stops in

DefaultWindow  Not used  Not used

### Secondary Time Enabled:

チェックがオンの場合、[Primary Time Enabled] で設定された以外の時間帯に、この画面で指定した条件で画像を撮影します。

### Rising (0-5V positive-edge):

デジタル入力の電圧が 0V から 5V に遷移した時、アラームを作動させる

### Falling (5-0V negative-edge):

デジタル入力の電圧が 5V から 0V に遷移した時、アラームを作動させる

### Trigger alarm when motion is detected in:

指定したモーション検知ウィンドウで変化を検知した時にアラームを発生

**DefaultWindow:** デフォルトで作成されるウィンドウ名が表示

### Trigger alarm when motion stops in:

指定したモーション検知ウィンドウで変化が止まった時にアラームを発生

**DefaultWindow:** デフォルトで作成されるウィンドウ名が表示

» [Uploading Pictures](#) へ進む

Cancel

ウィザードを中止

< Back

前ページへ

Next >

次ページへ

## Uploading Pictures

### Application Wizard - Uploading Pictures

Define the preferred protocol for uploading your picture files.

#### Upload Via

Network

Modem

#### Upload Using

FTP

SMTP

### Upload Via:, Upload Using:

アラームバッファに保存された画像のアップロード方法、および使用するプロトコルを選択します。

**Network - FTP** を選択した場合

» [FTP](#) へ進む

**Network - SMTP** を選択した場合

» [SMTP](#) へ進む

**Modem** を選択した場合

» [ISP](#) へ進む

Cancel

ウィザードを中止

< Back

前ページへ

Next >

次ページへ

**ヒント** • 別売の AXIS 2191 を接続する場合は、モデムではお使いいただけませんので Network を選択します。



## ISP

## Application Wizard - ISP

Complete the following dialogs only if you want to transmit images to an Internet Service Provider (ISP) over a Dial-Up connection using a modem. Complete the fields to define the connection settings to your preferred ISP.

Select ISP:

**ISP Settings**

Phone Number:

User Name:

Password:

Connection:   s

Redial Attempts:

Redial Interval:  s

**Select ISP:**

ISP (Internet Service Provider) 一覧から、利用するISPを選択します。

**ISP Settings:****Phone Number:**

アクセスポイントの電話番号

**User Name:**

プロバイダに登録したユーザ名

**Password:**

プロバイダに登録したパスワード

**Connection:**

**Optimized** - 画像が転送された後、自動的にISPとの接続を切断

**Always open** - 常にISPに接続

**Closes after** - 指定した時間(秒)だけISPに接続

**Redial Attempts:**

ISPへの接続を試みる回数を指定

**Redial Interval:**

接続に失敗し、リトライするまでの間隔(秒)を指定

**Modem - FTP** を選択した場合

» [FTP](#) へ進む

**Modem - SMTP** を選択した場合

» [SMTP](#) へ進む

ウィザードを中止     前ページへ     次ページへ

**注意!** • **Closes after** オプションは、指定した時間が経つと画像の転送中でも接続を切断します。

**ヒント** • ISP の一覧にご利用になっているISPが含まれていない場合は、[Generic ISP] を選択してください。

## FTP

## Application Wizard - FTP Upload

Specify a **Host Name** or **IP address**, and enter an appropriate **User Name** and **Password** to transfer image files to a chosen FTP server:

**Note: Defining your product using a unique IP address is preferable to using a Host Name, as this will avoid unnecessary DNS traffic and is subsequently faster on busy data networks.**

## Host

Host Name:   
 User Name:   
 Password:

## Image File

Enter the **Upload Path** and **Base File Name**, specifying either a **Date and Time Suffix** extension or a **Sequence Number Suffix** for the uploaded images:

Size:  352x240  704x480  
 Upload Path:   
 Base File Name:   
 Overwrite  
 Date/time Suffix  
 Sequence Number Suffix Up To Default Maximum  
 Sequence Number Suffix Up To Specified Maximum:

## Host

FTP サーバに画像を転送します。

**Host Name:**FTP サーバのホスト名

**User Name:**FTP サーバにログインするためのユーザ名

**Password:**FTP サーバにログインするためのパスワード

## Image File Name:

**Size:**画像のサイズ(ピクセル)を選択

**Upload Path:**保存先のパスを入力

**Base File Name:**画像に付けるファイル名を指定(15文字までの半角英数字を入力することができます。)

**注:**以下のオプションは、*Continuous Uploading or Alarm* で「Upload pictures only when an alarm event occurs」を選択した場合には指定できません。

**Overwrite:**画像を上書きして保存

**Date/time Suffix:**[Base File Name]で指定したファイル名の後ろに、日付、時刻を追加

**Sequence Number Suffix set to Maximum:**[Base File Name]で指定したファイル名の後ろに、連番を約40億まで追加

**Sequence Number Suffix Up To:**

[Base File Name]で指定したファイル名の後ろに、テキストボックスで指定した値まで連番を追加

**Continuously upload pictures** を選択した場合

≫ [Application Wizard - Finished](#) へ進む

**Upload pictures only when an alarm event occurs**

を選択した場合

≫ [Alarm Buffer](#) へ進む

ウィザードを中止

前ページへ

次ページへ

## SMTP

## Application Wizard - SMTP Upload

Configure the AXIS 2120 to send live images to a pre-defined email address, or address list, as an email attachment. Defining the Internet address of your primary and secondary (optional) SMTP Mail server, your email recipient or recipient list, and any subject and/or text strings you wish to include in the email; you can additionally, include a html link to the camera:

## Mail Server

Primary Mail Server:

Secondary Mail Server:

## Mail

To Email:

From Email:

Subject:

Text:

Camera Link

Size:  352x240  704x480

## Mail Server

指定先に画像を添付してメールを送信します。

**Primary Mail Server:** プライマリ SMTP メールサーバの IP アドレスを入力

**Secondary Mail Server:** セカンダリ SMTP メールサーバの IP アドレスを入力 (オプション)

## Mail

**To Email:** 電子メールアドレスを入力 (100 文字まで)

**From Email:** 返信アドレスを入力 (100 文字まで)

**Subject:** メール の 件名 / 題名 を入力 (25 文字まで)

**Text:** メール の 本文 を入力 (100 文字まで)

## Camera Link:

AXIS 2120 へのリンクをメールに追加

## Size:

添付する画像のサイズ (ピクセル) を選択

**Continuously upload pictures** を選択した場合

» [Application Wizard - Finished](#) へ進む

**Upload pictures only when an alarm event occurs**

を選択した場合

» [Alarm Buffer](#) へ進む

- 
- 注意!**
- 複数の受信者にメールを同時に送信する場合は、To Email に複数のアドレスを入力します。アドレスごとにコンマ(,)で区切って指定してください。
  - Subject および Text には、必ず半角英数字を使用してください。
- 

Cancel ウィザードを中止

< Back 前ページへ

Next > 次ページへ

## Alarm Buffer

### Application Wizard - Alarm Buffer

Enable or disable both the Pre and/or Post Alarm buffers and determine how frequently, and how many, images are to be taken both before and after an alarm event.

#### Pre Alarm Buffer

Not used

Image every [ ] tenth(s) of second

Image every [ ] second(s)

Total number of pre alarm images [0]

#### Post Alarm Buffer

Not used

Image every [ ] tenth(s) of second

Image every [1] second(s)

Total number of post alarm images [1]

#### Pre Alarm Buffer:

アラームが発生する前の画像を撮影し、カメラサーバ内のバッファに保存します。最大99枚まで指定可能です。

**Not used:** 保存しない

**Image every [ ] tenth(s) of second:**

1/10 秒単位で保存

**Image every [ ] second(s):**

1 秒単位で保存

**Total number of pre alarm images:**

撮影する画像の合計枚数

#### Post Alarm Buffer:

アラームが発生した後の画像を撮影し、カメラサーバ内のバッファに保存します。最大99枚まで指定可能です。

**Not used:** 保存しない

**Image every [ ] tenth(s) of second:**

1/10 秒単位で保存

**Image every [ ] second(s):**

1 秒単位で保存

**Total number of post alarm images:**

撮影する画像の合計枚数

Cancel

ウィザードを中止

< Back

前ページへ

Next >

次ページへ

## Application Wizard - Finished

[Finish] ボタンをクリックし、Application Wizard を終了します。

Cancel

ウィザードを中止

< Back

前ページへ

Finish

ウィザード終了

# Administration Tools

## Settings

### Image - General

**Appearance** 画像の表示方法を設定します。

Images: **Single** - 静止画像を表示します。最新の画像を表示するには、Web ブラウザの [更新] ボタンをクリックします。

**Motion** - ライブ画像を表示します。

---

**注意!** • Microsoft Internet Explorer を使用する場合、Axis Camera Control がコンピュータにインストールされている必要があります。Internet Explorer で初めて AXIS 2120 にアクセスした際、AXIS 2120 はコンポーネントの確認を行います。インストールを実行するようメッセージが表示された場合は、[はい] をクリックしてインストールを行ってください。その際、ブラウザのセキュリティレベルは「低」に設定しておいてください。また、Windows 2000、XP の場合、Administrator (管理者) の権限で OS にログインしている必要があります。

---

Resolution: 表示する画像のサイズを指定します。

**704x480** - 704 × 480 ピクセルの画像を表示します。被写体によって画像のファイルサイズが変化します。

**352x240** - 352 × 240 ピクセルの画像を表示します。被写体によって画像のファイルサイズが変化します。

---

**注意!** • 画質は使用しているディスプレイによって異なります。ご使用のディスプレイの解像度が低く設定されている場合、AXIS 2120 のウェルカムページや Administration Tools の左側のリンクボタンが欠けて表示されることがあります。ディスプレイの解像度は、最低でも 800 × 600 ピクセル以上に設定することをお勧めします。

---

**Tuning** 画質を設定します。

Compression: 画像の圧縮率を指定します。高い圧縮率を選択するとファイルサイズは小さくなりますが、画質が低下します。低い圧縮率を選択するとファイルサイズは大きくなりますが、画質が向上します。

例として、右図のような画像 (カラーで撮影した場合) のファイルサイズを表に示します。

\* 被写体から約 30cm 離れたところから、13W の照明を当てています。



解像度	ファイルサイズ (KB)				
	最小 (Lowest)	小 (Low)	中 (Medium)	高 (High)	最高 (Very High)
704 x 480	354	53	32	16	13
352 x 240	83	16	10	5	5

Brightness: 画像の輝度を 0 ~ 15 の間で設定します。輝度が低いと画像は暗くなり、高いと画像は明るくなります。デフォルト設定では、8 が選択されています。

**White Balance:** AXIS 2120 はホワイトバランスを調整する機能を備えています。被写体の中から最も白い部分を自動で検出し、色調整の基準とします。

**Automatic Normal** - 適切な色範囲を利用して画像内の白の基準となるエリアを自動的に検出し、他の色調整を行います。人工の白色光、自然光などを含む環境で自然な色合いを再現します。

**Automatic Narrow** - 限られた色範囲を利用して画像内の白の基準となるエリアを検出し、他の色調整を行います。適切な白のエリアが識別できなかった場合は、自動色調整機能はオフになります。

**Automatic Wide** - 色範囲の制限なしで画像内の白の基準となるエリアを検出し、他の色調整を行います。ほとんどの環境で自然な色合いを再現します。

---

**注意!** • 白をまったく含まない画像の場合、他の色が白として識別されます。例えば、赤色の被写体が画面全体を占める場合、画像はグレーで表示されます。

---

**Automatic Fast** - **Automatic Wide** と同じ機能です。ただし、**Automatic Wide** よりも調整にかかる時間が短くなります。

**Indoor Light Bulbs** - 固定色調整。白熱電球（色温度 3200K）を使用した、通常の明るさの室内に適しています。

**Indoor Fluorescent 1** - 固定色調整。蛍光灯（色温度 4200K）の下で使用するのに適しています。

**Indoor Fluorescent 2** - 固定色調整。蛍光灯（色温度 4700K）の下で使用するのに適しています。

**Outdoor** - 固定色調整。日光（色温度 6300K）の下で使用するのに適しています。

---

**注意!** • 一般的に、白を全く含まない被写体や白以外の色が全体を占める被写体に対しては、ホワイトバランスが正常に機能しないことがあります。このような環境でカメラサーバを使用する場合は、固定色調整のモードを選択してホワイトバランスの調整を行ってください。

---

**Color Level:** 色調を 0 ~ 15 の間で指定します。0 を指定すると、画像は白黒で表示されます。「15」を指定すると、最も豊かな色調で画像が表示されます。

---

**注意!** • 利用できる帯域幅や、ネットワークで画像を配信する際の負荷を考慮して色調の設定を行ってください。

---

**Heading** 画像の上部に、テキストや日付などの情報を表示します。

**Text:** 表示したいテキストを入力します。

**Date:** 日付の表示 / 非表示を選択します。

**Time:** 時刻の表示 / 非表示を選択します。24 時間形式で表示するには **24h** を、AM/PM 形式で表示するには **12h** を選択します。

---

**注意!** • **Text** には、必ず半角英数字を入力してください（15 文字まで）。

---

## Front LED flashes on image display

**Flashing Enabled:** このオプションを **Yes** に設定すると、クライアントが Web ブラウザ上で画像を表示している時にステータスインディケータが点滅します。

**Flashing Frequency:** ステータスインディケータの点滅する間隔を指定します。

## Default viewer for Internet Explorer

Viewer: Microsoft Internet Explorer を使用している場合、画像を表示する方法を ActiveX または Java Applet から選択することができます。

**[Save] ボタン** [Save] ボタンをクリックして、設定を保存します。

## Image - Advanced

**Appearance** 画像の表示方法を設定します。

Sharpness: 画像内の明暗の境界などをどの程度鮮明にするか、**0 ~ 255** の間で指定します。高い値を指定するとより鮮明な画像が得られますが、ファイルサイズも大きくなります。

**DC Iris** 使用するレンズにあった設定を行います。

Exposure Control: **DC-Iris -AXIS 2120** には標準で **DC-Iris** レンズが付属しています。DC-Iris レンズを使用すると、露出、シャッタースピード、ゲイン、ALC レベルを手動で設定することができます。

**non DC-Iris Manual** -DC-Iris 以外のレンズを使用するときに選択します。シャッタースピード、およびゲインを手動で設定することができます。

**non DC-Iris Shutter** -DC-Iris 以外のレンズを使用するときに選択します。シャッタースピードを手動で設定することができます。

**non DC-Iris Auto** -DC-Iris 以外のレンズを使用するときに選択します。シャッタースピード、およびゲインを自動で設定することができます。

Shutter Speed: シャッタースピードを **1/60 ~ 1/10000** の間から選択します。

Gain: ゲインを **10dB、16dB、22dB、28dB** から選択します。

ALC Level: ALC レベルを **0 ~ 3** から選択します。

---

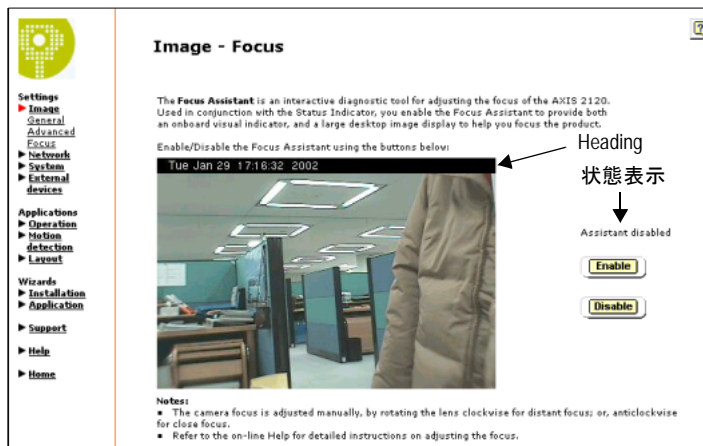
---

**注意!** 以下のような条件のもとでカメラサーバを直射日光に当てて使用した場合、CCD を損傷する恐れがあります。

- DC タイプ以外のレンズを使用
  - [Image - Advanced] - [Exposure Control] で、**DC-Iris** 以外のパラメータを選択
- 
-

## Image - Focus

**Heading:** [Image-General] ページの [Heading] 欄で設定した情報が表示されます。



**状態表示** Assistant enabled - フォーカスアシスタントが有効

Assistant disabled - フォーカスアシスタントが無効

**[Enable] ボタン** フォーカスアシスタントを有効にする。

**[Disable] ボタン** フォーカスアシスタントを無効にする。

## Network - TCP/IP

### Set IP Address Automatically

**Enable BOOTP** UNIX 環境で BOOTP デーモンが動作している場合、デーモンは AXIS 2120 の物理アドレスと一致するエントリを検索します。一致するエントリが見つかった場合、AXIS 2120 に対応する IP アドレスを自動的に設定します。

**Enable DHCP** DHCP 機能を有効にします。

---

**注意!** • BOOTP と DHCP のオプションを同時に有効にすることはできません。

---

### Set IP Address Manually

**Internet Address:** カメラサーバに、未使用の IP アドレスを割り当てます。

**Subnet Mask:** サブネットマスクを指定します。

**Default Router:** デフォルトルータを指定します。

**Host Name:** カメラサーバに、適切なホスト名を指定します。

#### DNS

**Domain Name:** カメラサーバの属するドメイン名を指定します。

**Primary DNS Server:** プライマリ DNS サーバの IP アドレスを指定します。

**Secondary DNS Server:** セカンダリ DNS サーバの IP アドレスを指定します。

---

**注意!** • モデム経由で画像のアップロードを行う場合、DNS の設定をししないでください。

---



## Miscellaneous

- Select Media: カメラサーバが使用するネットワークメディアスピードを設定します。デフォルトでは、適切なネットワークスピードを自動的に選択する **Auto-negotiate** が選択されています。
- Max. Bandwidth: ネットワーク上で、カメラサーバが使用できる画像の帯域幅を指定します。画像の配信に全く制限を設けない場合は、**Unlimited** を選択します。
- HTTP Port Number: カメラサーバが受信する **HTTP** プロトコルのポート番号を指定します。
- [Save] ボタン** [Save] ボタンをクリックして、設定を保存します。

---

**注意!** • このページの設定項目については、ネットワーク管理者に相談の上、適切な値または文字列を設定するようにしてください。

---

## Network - SMTP

SMTP (Simple Mail Transfer Protocol) は、ネットワーク上のメールサーバに電子メールを送信するのに使用するプロトコルです。事前に指定したメールアドレスに、画像を添付してメールを送信することができます。

- Primary Mail Server: プライマリ SMTP メールサーバの IP アドレスを指定します。

---

**注意!** • プライマリサーバが利用できない場合、電子メールの送信要求はセカンダリサーバに送られます。

---

- Secondary Server: セカンダリ SMTP メールサーバの IP アドレスを指定します。プライマリサーバが使用できない場合に備え、追加で設定することができます。

- [Save] ボタン** [Save] ボタンをクリックして、設定を保存します。

## Network - Dynamic IP Address Notification

DHCP や PPP などによって予期せずカメラサーバの IP アドレスが変更されてしまった場合に、その変更情報を通知することができます。

- HTTP** HTTP GET リクエストを指定した URL に送信し、リクエストを受け取ったサーバ側に用意された CGI スクリプトによって情報を処理します。
- HTTP: HTTP による通知機能の有効 / 無効を切り替えます。
- URL: 情報を処理する CGI スクリプトへの URL を指定します。
- Custom Parameters: オプションパラメータです。ここには URL エンコード化された文字列を入力します。文字列の最初には、& をつける必要があります。
- User Name: CGI スクリプトがパスワードで保護されている場合、ユーザ名を指定します。
- Password: CGI スクリプトがパスワードで保護されている場合、パスワードを指定します。
- Proxy: URL に記述されているホストに接続する際にプロキシサーバを経由する場合は、プロキシサーバの IP アドレスを入力します。
- Port: プロキシサーバが利用するポート番号を入力します。
- Proxy Users: プロキシサーバへの接続にユーザ名が必要な場合は、ユーザ名を指定します。
- Pass: プロキシサーバへの接続にパスワードが必要な場合は、パスワードを指定します。

---

**注意!** • Axis ではこの機能に関するアプリケーションの提供を行っておりません。

---

**SMTP** 変更情報を電子メールで送信します。

**SMTP:** SMTP による通知機能の有効/無効を切り替えます。

**Recipient:** 変更情報を受け取るユーザの電子メールアドレスを入力します。

**From:** 変更情報を含む電子メールの送信者として指定するメールアドレスを入力します。

**Msg Subject:** 電子メールの件名として表示されるテキストを入力します。

---

**注意!** • 半角英数字、50文字以内で指定してください。

---

**FTP** 変更情報を FTP を経由して受信します。

**FTP:** FTP による通知機能の有効/無効を切り替えます。

**Hostname:** 利用する FTP サーバの IP アドレス、またはホスト名を入力します。

**Upload path:** 利用する FTP サーバの保存先へのパスを入力します。

**Username:** FTP サーバにログインする際のユーザ名を入力します。

**Password:** FTP サーバにログインする際のパスワードを入力します。

**Passive mode:** このオプションをオンにすると、カメラサーバはターゲットの FTP サーバに対して PASV コマンドを送信し、Passive モードによる接続を確立します。このモードはカメラサーバと FTP サーバの間にファイアウォールが存在する場合などに使用してください。

**TXT Type:** 変更情報ファイルを FTP を利用して転送する場合、ファイルに含まれる情報を以下の 3 種類から選択することができます。

**Short** - 変更された IP アドレス情報 1 行だけを含む。

**Extended** - IP アドレス情報以外も含む、複数行からなるテキストファイル。

**Extended HTML** - 含まれる情報の内容は Extended と同じ、ただし HTML タグが追加される。

## TEXT

**TXT Field:** 変更情報に含めるテキストを入力します。

---

**注意!** • 半角英数字、50文字以内で指定してください。

---

**[Save] ボタン** [Save] ボタンをクリックして、設定を保存します。

## System - Date and Time

### Current Camera Time

**Date** - 現在の日付を表示します。

**Time** - 現在の時刻を表示します。

### New Camera Time

**Time Zone:** 基準となるタイムゾーンをリストから選択します。

**Automatically adjust for Daylight saving time changes** - サマータイムの調整を自動的に行います。

**Time Mode:** 日付と時間を合わせる方法を選択します。

**Synchronize with computer time** コンピュータの時刻と、カメラサーバの時刻表示を同期します。

**Date** - 現在の日付を表示します。

**Time** - 現在の時刻を表示します。

- Synchronize with NTP server NTP (Network Time Protocol) サーバの時刻と、カメラサーバの時刻を同期します。  
 IP address - 同期する NTP サーバの IP アドレスを入力します。
- Set manually 手動で時刻を合わせます。  
 Date - 手動で日付を合わせます。日付は 2000-01-01、西暦 - 月 - 日の形式で入力してください。  
 Time - 手動で時刻を合わせます。時刻は 10:00:00、時 - 分 - 秒の形式で入力してください。
- [Save] ボタン** [Save] ボタンをクリックして、設定を保存してください。

## System - Users

- User** 登録されたユーザ名のリストが表示されます (最大 20 件まで)。
- [Delete] ボタン** ユーザを削除します。[User List] からユーザ名を選択し、[Delete] ボタンをクリックします。
- New User** ユーザの追加、または登録内容の変更を行います。ユーザ名は、半角英数字 10 文字以内で設定します。
- Name: **ユーザの追加** - ユーザ名を入力します。[Password] および [User Rights] を設定し、[Add/Change] ボタンをクリックします。  
**登録内容の変更** - 登録内容を変更したいユーザ名を [User List] から選択します。[Name]、[Password]、[User Rights] に既存の設定内容が表示されます。必要に応じて変更を行い、[Add/Change] ボタンをクリックします。
- Password: パスワードを入力します。パスワードは、半角英数字 10 文字以内で設定します。
- Verify: パスワードを再度入力し、パスワードの確認を行います。
- User Rights: カメラサーバに対する、ユーザのアクセス権を設定します。  
**Admin** - ユーザの登録や変更、Administration Tools に含まれる各種設定のすべてを行うことができます。  
**Dial-in** - モデムを経由して、カメラサーバにアクセスできます。  
**View** - カメラサーバの画像を見ることができます。
- [Save] ボタン** [Save] ボタンをクリックして、設定を保存します。

---

**重要!** • AXIS 2120 は、デフォルトで匿名ユーザアクセスをサポートするため、イントラネットまたはインターネット上のユーザが Web ブラウザを利用して自由に画像にアクセスできるようになっています。このようなオープンなアクセスを制限するには、[System-Users] ウィンドウで View 権限を持つユーザを 1 名登録してください。匿名ユーザアクセスが無効になります。また、Administration Tools へのアクセスを制限するには、root 用のパスワードを変更してください。

---

## External devices - Selection

### Operation Mode

- Axis 2191 Audio Module: AXIS 2191 を接続する場合に選択します。
- Modem: モデムを接続する場合に選択します。
- None: 外部デバイスを接続しない場合に選択します。

## External devices - Audio

**Audio Mode** AXIS 2191 に対して、どのように音声の送受信を行うかを選択します。

Full-duplex: 双方向で音声の送受信を行います。

Half-duplex: 交互に音声の送受信を行います。

Simplex - Talk: AXIS 2191 に対して音声の送信だけを行います。

Simplex - Listen: AXIS 2191 からの音声だけを受信します。

### Clients

Max number of clients: AXIS 2191 に同時にアクセスできるクライアント数を指定します。最大 10 クライアントまで同時アクセスが可能です。

**Send** あるクライアントから送信された音声を、他のクライアントに再配信します。このオプションは、**Half-duplex** を選択した場合に利用することができます。

**Push-to-talk** **Half-Duplex**、および **Simplex-Talk** モードを選択した時に利用することができます。

Toggle ボタンをクリックするごとに、音声送信の有効 / 無効が切り替わります。

Instant ボタンを押し続けている間、音声送信が可能です。

## Modem - General

Disable incoming calls: 外からの呼び出しに対する応答を無効にします。

**Modem Type** 使用するモデムの種類を選択します。

Modem: 使用するモデムがリストに含まれていない場合は **Generic Modem** を選択します。

Init String: ダイヤルアップ接続の開始時に、接続されたモデムを初期化するために送信する AT コマンドを指定します。[Default] ボタンをクリックすると、デフォルトの値を表示します。

## Communication Settings

Baud Rate: ボーレートを選択します。画像転送中に回線の状態が低下した場合、AXIS 2120 は設定値よりも低い転送速度に調節します。

Flow Control: CTS (Control to Send) / RTS (Return to Send) の有効および無効を設定し、カメラサーバと接続されたモデムを同期します。

**Callback** [External devices - ISP] ページで設定した ISP にコールバックを行います。

Enable Callback: コールバックの有効 / 無効を切り替えます。

---

**注意!** • このオプションを選択すると、Disable incoming calls オプションがオフに設定されます。

---

Initiate After: 何回呼び出しを行ってからコールバックを実行するか設定します。

Disconnect After: 指定した時間が経過すると、自動的に接続を切断します。

**[Save] ボタン** [Save] ボタンをクリックして、設定を保存します。

## Modem - Advanced

このオプションは日本ではサポートしていません。

## Modem - ISP

Select ISP: 利用する ISP をリストから選択します。

**ISP Settings** ISP に接続するための情報を入力します。

Phone Number: ISP のアクセスポイントの電話番号を入力します。

User Name: ISP に登録したユーザ名を入力します。

Password: ISP に登録したパスワードを入力します。

Connection: 接続の種類を選択します。**Closes after** を選択した場合は、テキストボックスに時間を指定します。

**Always Open** - 接続が常に保たれています。高速で安定した接続を確立できる場合に使用してください。

**Closes after** - 画像が正常に転送された後、指定した時間 (秒単位) だけ接続を保ちます。

**Optimized** - 画像が正常に転送された後、すぐに接続を切断します。

Redial Attempts: タイムアウト (接続の中止) が発生する前に、モデムまたは ISP にカメラサーバが何回ダイヤルアップを試行するか設定します。

Redial Interval: 接続の再試行を行う間隔 (秒単位) を設定します。

**[Save] ボタン** [Save] ボタンをクリックして、設定を保存してください。

## Applications

### Operation - Selection

カメラサーバの動作モードを選択します。

**Sequential Mode** 対象のサーバに、指定した間隔で連続して画像をアップロードします。また一定の時間内だけ、連続して画像をアップロードすることもできます。

**Alarm Mode** アラームイベントが発生した時に、カメラサーバのバッファ内に保存されている画像をアップロードします。電子メールに画像を添付して送信することもできます。

**[Save] ボタン** [Save] ボタンをクリックして、設定を保存します。

### Sequential Operation - Scheduler

画像を撮影する時間帯、頻度のスケジュールを設定します。

---

**重要!** • [Sequential Operation-Scheduler] ページで設定された内容は、[Save] ボタンをクリックするとカメラサーバのメモリに保存されます。Scheduler を動作させるためには、[Operation-Selection] ページで [Sequential Mode] を選択しておく必要があります。

---

#### Primary Time Enabled:

**Always** - 一定の間隔で画像を撮影します。

**Restricted between** - 以下に指定した時間帯だけ、画像を撮影します。

**Start** - 開始時間を設定   hour: 時間   min: 分   sec: 秒

**Stop** - 終了時間を設定   hour: 時間   min: 分   sec: 秒

**Mon\_Tue\_Wed\_Thu\_Fri\_Sat\_Sun** - 画像を撮影する曜日を指定します。

**Primary Image Frequency** カメラサーバ内に画像を保存する頻度を指定します。

**Every [ ] tenth(s) of sec** - 1/10 秒単位で保存します。

**Every [ ] second(s)** - 1 秒単位で保存します。

**Every [ ] minute(s)** - 1 分単位で保存します。

**Every [ ] hour(s)** - 1 時間単位で保存します。

---

**注意!** • SMTP を使用した場合の送信時間は 1 分以上になります。

---

**Take Pictures** デジタル入力がいずれかの条件を満たした場合、画像を撮影します。

**regardless of input** - デジタル入力の有無に関わらず、画像を撮影

**only when input is high** - デジタル入力の電圧が上がった時に、画像を撮影

**only when input is low** - デジタル入力の電圧が下がった時に、画像を撮影

**when motion is detected** - モーション検知が行われた時に、画像を撮影

---

**重要!** • この設定では、[Primary Time Enabled] の [Primary Image Frequency] で設定された時間の前に発生したアラーム画像だけが撮影されます。

---

- Secondary Time Enabled** このチェックボックスをオンにすると、[Primary Time Enabled] で設定した以外の時間帯に、以下の条件で画像を撮影します。
- Secondary Image Frequency カメラサーバ内に画像を保存する頻度を指定します。
- Every [ ] tenth(s) of sec - 1/10 秒単位で保存
- Every [ ] second(s) - 1 秒単位で保存
- Every [ ] minute(s) - 1 分単位で保存
- Every [ ] hour(s) - 1 時間単位で保存

---

**注意!** • SMTP を使用した場合の送信時間は1分以上になります。

---

- Take Pictures デジタル入力がいずれかの条件を満たした場合、画像を撮影します。
- regardless of input - デジタル入力の有無に関わらず、画像を撮影
- only when input is high - デジタル入力の電圧が上がった時に、画像を撮影
- only when input is low - デジタル入力の電圧が下がった時に、画像を撮影
- when motion is detected - モーション検知が行われた時に、画像を撮影

---

**重要!** • この設定では、[Secondary Time Enabled] の [Secondary Image Frequency] で設定された時間の前に発生したアラーム画像だけが撮影されます。

---

- [Save] ボタン [Save] ボタンをクリックして、設定を保存します。

## Alarm Operation - Scheduler

アラーム画像を撮影する時間帯、頻度のスケジュールを設定します。

---

**重要!** • [Alarm Operation-Scheduler] ページで設定された内容は、[Save] ボタンをクリックするとカメラサーバのメモリに保存されます。Scheduler を動作させるには、[Operation-Selection] ページで [Alarm Mode] を選択しておく必要があります。

---

### **Primary Time Enabled:**

- Always - 一定の間隔で画像を撮影します。
- Restricted between - 以下に指定した時間帯だけ、画像を撮影します。開始時間と終了時間を設定します。
- Start - 開始時間を設定    hour: 時間    min: 分    sec: 秒
- Stop - 終了時間を設定    hour: 時間    min: 分    sec: 秒
- Mon\_Tue\_Wed\_Thu\_Fri\_Sat\_Sun - 画像を撮影する曜日を指定します。
- Trigger alarm event when
- input is rising - このチェックボックスをオンにすると、デジタル入力の電圧が上がった時にアラームイベントを発生させる。
- input is falling - このチェックボックスをオンにすると、デジタル入力の電圧が下がった時にアラームイベントを発生させる。
- motion starts in - DefaultWindow で変化が発生した時にアラームイベントを発生させる。
- motion stops in - DefaultWindow で変化が止まった時にアラームイベントを発生させる。

**Secondary Time Enabled** このチェックボックスをオンにすると、[Primary Time Enabled] で設定した以外の時間帯に、以下の条件で画像を撮影します。

Trigger alarm event when **input is rising** - このチェックボックスをオンにすると、デジタル入力 of 電圧が上がった時にアラームイベントを発生させる。

**input is falling** - このチェックボックスをオンにすると、デジタル入力 of 電圧が下がった時にアラームイベントを発生させる。

**motion starts in - DefaultWindow** で変化が発生した時にアラームイベントを発生させる。

**motion stops in - DefaultWindow** で変化が止まった時にアラームイベントを発生させる。

**[Save] ボタン** [Save] ボタンをクリックして、設定を保存します。

## Sequential Operation - Upload

[Operation-Selection] ページで **Sequential Mode** を選択し、画像をどのように撮影してカメラサーバのメモリに保存するか設定したら、最後に画像をアップロードするための設定を行います。

### Upload Via

**Network** ネットワーク経由で画像をアップロードします。

**Modem** モデム経由で画像をアップロードします。

---

**注意!** • AXIS 2191 使用時はモデムでの接続はできません。

---

### Upload Using

**FTP** このオプションを選択すると、指定した FTP サーバに、画像をアップロードします。

**SMTP** このオプションを選択すると、指定したメールアドレスに画像を添付した電子メールを送信します。

## FTP を選択した場合

### Remote Host

**Host Name:** 画像を転送する FTP サーバのホスト名、または IP アドレスを指定します。

**User Name:** 画像を転送し、保存したい FTP サーバにログオンする時のユーザ名を指定します。

**Password:** 画像を保存したい FTP サーバにログオンする時のパスワードを指定します。

## Detailed FTP Setting for Advanced User

**Use Passive Mode:** 通常、カメラサーバは FTP サーバに対してデータコネクションを確立するよう要求します。このチェックボックスをオンにすると、PASV コマンドが FTP サーバに発行され、Passive モードによる接続が確立されます。これにより、カメラサーバは対象となる FTP サーバに対し、FTP コントロールとデータコネクションを同時に行うことができます。この機能は、カメラサーバと FTP サーバの間にファイアウォールが設置されている場合などに便利です。

**Ftp Port Number:** アップロードに使用する FTP のポート番号を指定します。デフォルト値は、「21」です。

**Image File Name** このオプションを選択すると、指定した FTP サーバに画像をアップロードします。

**Size** アップロードする画像のサイズを選択します。

**Upload Path** 画像をアップロードするフォルダへのパスを入力します。対象に FTP を選択した場合に入力してください。

**Base File Name:** 画像に付けるファイル名を入力します。以下から、ファイルの命名方法を選択します。

**Overwrite (FTP の場合)** - 画像は、常に同じファイル名で上書きされます。



No Suffix (SMTP の場合) - 接尾文字を使用しません。

Date/time Suffix: - [Base File Name] で指定されたファイル名に日付と時刻情報を追加して、ファイル名\_年月日\_時分秒.jpg の形式にします。

例: filename\_000101\_240000.jpg

Sequence Number Suffix Set To Maximum - [Base File Name] で指定されたファイル名に、約 40 億までの連番を追加します。

Sequence Number Suffix Up To: - [Base File Name] で指定されたファイル名に、連番を追加します。テキストボックスに値を設定すると、設定した値に番号が達した後、カメラサーバのイメージバッファをクリアし、さらに番号をリセットして連番を振りなおします。

## SMTP を選択した場合

### Mail Server

Primary Mail Server: プライマリ SMTP メールサーバの IP アドレスを指定します。

---

**注意!** • プライマリサーバが利用できない場合、電子メールの送信要求はセカンダリサーバに送られます。

---

Secondary Server: セカンダリ SMTP メールサーバの IP アドレスを指定します。プライマリサーバが使用できない場合に備え、追加で設定することができます。

### Mail

To Email: 画像ファイルを添付した電子メールの送信先のアドレス、またはアドレスリストを指定します。

From Email: 画像ファイルを添付した電子メールの、返信先のアドレスを指定します。

Subject: 電子メールの件名 / 題名を入力します。

Text in Mail Body: 電子メールの本文を入力します。

Include Camera Link in Body: このチェックボックスをオンにすると、カメラサーバへのリンクをメッセージに含めることができます。

---

**注意!** • 複数の受信者にメールを同時に送信する場合は、**To Email** に複数のアドレスを入力します。アドレスごとにコンマ (,) で区切って指定してください。  
• **Subject** および **Text** には、必ず半角英数字を入力してください。

---

Image Size: 添付する画像のサイズを選択します。

**[Save] ボタン** [Save] ボタンをクリックして、設定を保存します。

## Alarm Operation - Upload

[Operation-Selection] ページで **Alarm Mode** を選択し、画像をどのように撮影してカメラサーバのメモリに保存するか設定したら、最後に画像を送信するための設定を行います。

### Upload Via

- Network ネットワーク経由で画像をアップロードします。  
Modem モデム経由で画像をアップロードします。

### Upload Via

- FTP このオプションを選択すると、指定した FTP サーバに画像をアップロードします。  
SMTP このオプションを選択すると、指定したメールアドレスに画像を添付した電子メールを送信します。

### Pre Alarm Buffer

- Not used - プリアラーム画像を送信しない場合、選択します。  
Image every [ ] tenth(s) of second - 1/10 秒単位の間隔で画像を送信します。間隔を数値で指定します。  
Image every [ ] second(s) - 1 秒単位の間隔で画像を送信します。間隔を数値で指定します。  
Total number of pre alarm image - 合計で何枚のプリアラーム画像を送信するか指定します。

### Post Alarm Buffer

- Not used - ポストアラーム画像を送信しない場合、選択します。  
Image every [ ] tenth(s) of seconds - 1/10 秒単位の間隔で画像を送信します。間隔を数値で指定します。  
Image every [ ] seconds(s) - 1 秒単位の間隔で画像を送信します。間隔を数値で指定します。  
Total number of post alarm images - 合計で何枚のポストアラーム画像を送信するか指定します。最後のポストアラーム画像が撮影された後、指定した枚数のポストアラーム画像が送信されます。

## FTP を選択した場合

### Remote Host

- Host Name 画像を転送する FTP サーバのホスト名、または IP アドレスを指定します。  
User Name 画像を転送し、保存したい FTP サーバにログオンする時のユーザ名を指定します。  
Password 画像を保存したい FTP サーバにログオンする時のパスワードを指定します。

### Detailed FTP Setting for Advanced User

- Use Passive Mode 通常、カメラサーバは FTP サーバに対してデータコネクションを確立するよう要求します。このチェックボックスをオンにすると、PASV コマンドが FTP サーバに発行され、Passive モードによる接続が確立されます。これにより、カメラサーバは対象となる FTP サーバに対し、FTP コントロールとデータコネクションを同時に行うことができます。この機能は、カメラサーバと FTP サーバの間にファイアウォールが設置されている場合などに便利です。
- Ftp Port Number: アップロードに使用する FTP のポート番号を指定します。デフォルト値は、「21」です。
- Image File このオプションを選択すると、指定した FTP サーバに画像をアップロードします。
- Size アップロードする画像のサイズを選択します。

Upload Path 画像をアップロードするフォルダへのパスを入力します。対象に FTP を選択した場合に入力してください。

Base File Name: 画像に付けるファイル名を入力します。以下から、ファイルの命名方法を選択します。

**[Save] ボタン** [Save] ボタンをクリックして、設定を保存します。

## SMTP を選択した場合

### Mail Server

Primary Mail Server: プライマリ SMTP メールサーバの IP アドレスを指定します。

---

**注意!** • プライマリサーバが利用できない場合、電子メールの送信要求はセカンダリサーバに送られます。

---

Secondary Server: セカンダリ SMTP メールサーバの IP アドレスを指定します。プライマリサーバが使用できない場合に備え、追加で設定することができます。

### Mail

To Email: 画像ファイルを添付した電子メールの送信先のアドレス、またはアドレスリストを指定します。

From Email: 画像ファイルを添付した電子メールの、返信先のアドレスを指定します。

Subject: 電子メールの件名 / 題名を入力します。

Text in Mail Body: 電子メールの本文を入力します。

Include Camera Link in Body: このチェックボックスをオンにすると、カメラサーバへのリンクをメッセージに含めることができます。

---

**注意!** • 複数の受信者にメールを同時に送信する場合は、**To Email** に複数のアドレスを入力します。アドレスごとに (,) で区切って指定してください。  
• **Subject** および **Text** には、必ず半角英数字を入力してください。

---

Image Size: メールに添付する画像のサイズを選択します。

**[Save] ボタン** [Save] ボタンをクリックして、設定を保存します。

## Operation - Enable

カメラサーバに対して行った動作モードの設定は、このページを利用して有効 / 無効の切り替えを行うことができます。既に行った設定に対して変更を加えた場合は、一度 **[Disable]** をクリックして動作モードを無効にしてから、**[Enable]** をクリックして再開ください。**[Enable/Disable]** ボタンの上に **Application is enabled** と表示されている場合は、動作モードが有効になっています。

**[Enable] ボタン** [Application - Operation] を利用して行った動作モードの設定を有効にします。

**[Disable] ボタン** [Application - Operation] を利用して行った動作モードの設定を無効にします。

## Applications - Motion detection

**[New] ボタン** [New] ボタンをクリックして、新しくモーション検知ウィンドウを作成します。

**[Delete] ボタン** 検知ウィンドウを削除するには、削除したいウィンドウを選択して **[Delete]** ボタンをクリックします。

Window Name: 作成したモーション検知ウィンドウの名前を指定します。

Profile Slider: モーション検知の動作基準を設定します。

Size - ウィンドウの大きさに対して検知する対象のサイズを指定。

**Hist.** - 更新の基準となる画像を保持する長さを指定。

**Sens.** - 光に対する感度を指定。

**Motion Indicator:** モーション検知ウィンドウ内で検出された変化（動き）のレベルを、**Profile Slider** の設定にしたがって表示します。

## **Layout - General**

**Enable Personal Settings:** カメラサーバのホームページのレイアウトを変更するには、このチェックボックスをオンにします。

**Personal Settings** 各項目の左側にあるチェックボックスをオンにすると、ホームページに設定が反映されます。ユーザ独自の設定を有効にするには右側のオプションボタンで **[Own]** をクリックし、値を選択または入力します。

**Background Color:**

背景色を選択します。リストボックスから背景に使用する色を選択します。

**Text Color:**

文字色を選択します。リストボックスから文字に使用する色を選択します。

**Background Picture:**

背景に使用する画像を指定します。背景に使用する画像を、URL で指定します。

**Title:**

画像の上に表示するタイトル文字を入力します。画像のタイトル文字を半角英数字 100 文字までで入力します。

**Logo:**

表示するロゴ (JPEG または GIF) を指定します。ロゴに使用する画像を、URL で指定します。

**Logo Link:**

ホームページ上のロゴから別のサイトへのリンクを貼ることができます。リンク先の URL を指定します。

**Description:**

画像の下に表示する説明文を半角英数字 100 文字までで入力します。

**Digital Output Buttons:**

ホームページから直接 I/O ステータスを管理します。

**Show Admin Button:**

ホームページに **[Admin]** ボタンを表示します。

---

**注意!**

- Title および Description は、半角英数字 100 文字以内で指定してください。
- Show Admin Button のチェックをオフにすると、ホームページから Administration Tools にアクセスできなくなります。このような場合は、Web ブラウザの **[アドレス]** フィールドに以下のアドレスを入力して Administration Tools にアクセスしてください。  
<http://カメラサーバのIPアドレスまたはホスト名/admin/admin.shtml>  
 例 : <http://192.168.0.200/admin/admin.shtml>

---

**[Preview] ボタン** **[Preview]** ボタンをクリックすると、**[Own]** を選択して変更した結果を画面で確認することができます。

**[Save] ボタン** **[Save]** ボタンをクリックして、設定の変更を保存します。

## Wizards

### Installation

Installation Wizard を起動します。

### Application

Application Wizard を起動します。

### Support - General

#### Troubleshoot and Upgrade

この内容は英語で提供されます。  
トラブルシューティング、ファームウェアの更新など、最新の情報を得るには Axis のホームページへアクセスしてください。  
<http://www.axiscom.co.jp/>

#### AXIS Online Services

この内容は英語で提供されます。  
製品についての情報は、Axis のホームページで入手することができます。  
<http://www.axiscom.co.jp/>

#### Server Report

カメラサーバのログファイルを表示します。カメラサーバにインストールされているファームウェアのバージョンが表示されます。

#### Contact Information

この内容は英語で提供されます。  
製品についてのお問い合わせは、製品に添付の「弊社製品の情報は次の方法で入手できます」をご覧ください。

### Support - Release Notes

ファームウェアのリリースノートが表示されます。

### Support - Parameters

パラメータリストが表示されます。

### Support - Log File

ログファイルが表示されます。

### Support - Restart

**[Restart] ボタン** カメラサーバを再起動します。

---

**注意！** ・カメラサーバを再起動すると、ログが初期化されます。

---

**[Factory Default] ボタン** 工場出荷時のデフォルト設定に戻します。

### Support - About

この内容は英語で提供されます。

### Help

英語版のオンラインヘルプを表示します。

### Home

カメラサーバのホームページを表示します。

\* 補足資料に記載のプログラム、規格などの商品名、および製品名は一般的に各社の登録商標または商標です。



AXIS 2120 ネットワークカメラサーバユーザーズマニュアル  
補足資料  
Copyright © アクシスコミュニケーションズ株式会社、2002

第2版  
2002年4月発行  
CA-014-02