



AXIS 2110

Network Camera

■ Englisch ■ Französisch ■ Spanisch ■ Deutsch



Your Virtual Eye!

Benutzerhandbuch v1.0

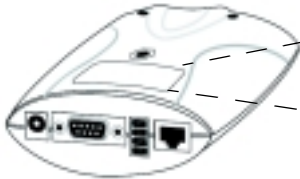
Installieren Ihrer Kamera in einem Netzwerk

Befolgen Sie die folgende Anleitung, um Ihre AXIS 2110 schnell und problemlos in einem Ethernet-Netzwerk zu installieren:

Wichtig!

Informationen zum Anschließen der AXIS 2110 an ein Modem finden Sie auf Seite 2.

❶ Notieren Sie sich die auf der Unterseite der Einheit angegebene Seriennummer. Sie benötigen sie zum Konfigurieren der IP-Adresse:



Seriennummer identisch mit Ethernet-Nummer; z. B.
00408c100086 =
00-40-8c-10-00-86

❷ Weisen Sie Ihrem Produkt mithilfe des für Ihr Betriebssystem geeigneten Verfahrens eine eindeutige IP-Adresse von einem Computer in Ihrem Netzwerk aus zu. Gehen Sie folgendermaßen vor:

Windows 95/98, NT und 2000 – Rufen Sie ein DOS-Fenster auf, und geben Sie folgende Befehle ein:

Syntax:

```
arp -s <Server-IP-Adresse> <Ethernet-Adresse> <eigene PC-IP-Adresse>
ping -t <Server-IP-Adresse>
```

Beispiel:

```
arp -s 172.21.1.200 00-40-8c-10-00-86 172.21.1.193
ping -t 172.21.1.200
```

UNIX – Geben Sie die folgenden Befehle in die Befehlszeile ein:

Syntax:

```
arp -s <IP-Adresse> <Ethernet-Adresse> temp
ping <IP-Adresse>
```

Beispiel:

```
arp -s 172.21.1.200 00:40:8c:10:00:86 temp
ping 172.21.1.200
```

Hinweis: Bei einigen Unix-Systemen befindet sich der arp-Befehl nicht in einem Verzeichnis des Befehlsfadens, z. B.: /usr/sbin/arp.

Es werden wiederholt Meldungen vom Typ "Request timed out ..." im DOS-Fenster angezeigt.

❸ Schließen Sie ein Ethernet-Kabel an Ihre AXIS 2110 an, und verbinden Sie es mit dem Netzwerk.

❹ Schließen Sie das externe Netzteil an die Einheit an, und verbinden Sie es mit Ihrem Stromnetz.

❺ Etwa 10-15 Sekunden nach dem Anschluss an das Stromnetz wird die Meldung "Reply from 172.21.1.200..." (oder eine ähnliche Meldung) im DOS-Fenster angezeigt. Vergewissern Sie sich, dass die Betriebsanzeige konstant leuchtet und die Netzwerk-Anzeige in bestimmten Abständen blinkt.

❻ Beenden Sie den Ping-Befehl. Die Installation ist jetzt abgeschlossen, und Sie können von Ihrem Web-Browser aus auf die AXIS 2110 zugreifen. Dies wird im folgenden Abschnitt beschrieben.

Netzwerkanschluss

RJ-45-Anschluss


Netzteilanschluss

Netzwerkanzeige (Network)

Betriebsanzeige (Power)

Überprüfen und Fertigstellen der Installation von Ihrem Browser aus

Für den Zugriff auf die Home Page der AXIS 2110 starten Sie Ihren Web-Browser und geben die IP - Adresse in die Adresszeile des Browsers ein, z. B. 171.21.1.200.

Klicken Sie auf die Schaltfläche **Installation Wizard** (Installationsassistent). Der Assistent führt Sie durch den weiteren Installationsvorgang und hilft Ihnen beim Konfigurieren Ihrer Anwendung. Ausführliche Informationen zum Einsatz der einzelnen Produktfunktionen bietet Ihnen die auf den Konfigurationsseiten verfügbare Online-Hilfe .

Anschließen Ihrer Kamera über ein Modem

In diesem Abschnitt wird beschrieben, wie Sie die AXIS 2110 an ein serielles Modem anschließen, um Bilder über eine herkömmliche DFÜ-Verbindung zu übertragen.

Wichtig!

- Die Angaben und Bildschirmbeispiele dieses Abschnitts sind Windows NT-spezifisch. Obwohl die DFÜ-Implementierung in Windows 95, 98 und 2000 auf sehr ähnliche Weise erfolgt, können die Anweisungen in Dialogfeldern für andere Betriebssysteme geringfügige Abweichungen aufweisen. Falls Sie ein anderes Betriebssystem verwenden, finden Sie weiterführende Informationen zum Erstellen einer DFÜ-Modemverbindung in der jeweiligen Systemdokumentation.
- Bevor Sie eine Verbindung über ein Modemkabel herstellen, müssen DFÜ-Netzwerk und TCP/IP ordnungsgemäß installiert sein. Ausführliche Informationen dazu, wie Sie dies überprüfen können, finden Sie in der Windows-Hilfe.

Anschließen Ihres Computers über das Null-Modemkabel

Gehen Sie folgendermaßen vor, um eine serielle Modemverbindung für Ihre AXIS 2110 zu konfigurieren:

➊ Verbinden Sie das mitgelieferte Null-Modemkabel mit der AXIS 2110 und dem seriellen Anschluss Ihres Computers.

➋ Schließen Sie das Netzteil an die AXIS 2110 an, und prüfen Sie, ob die Betriebsanzeige leuchtet.

➌ Rufen Sie über das Startmenü die Systemsteuerung auf, und doppelklicken Sie auf das Symbol *Modems*.

➍ Wenn bereits ein Standardmodem eingerichtet ist und im Dialogfeld "Modemeigenschaften" (siehe Abb. rechts) angezeigt wird, fahren Sie direkt mit Schritt 8 fort.

➎ Aktivieren Sie das Kontrollkästchen: *Modem auswählen (Keine automatische Erkennung)*. Klicken Sie auf "Weiter">.

➏ Wählen Sie das Standard-28800-Modem in der angezeigten Modemliste aus. Klicken Sie auf "Weiter">.

➐ Wählen Sie den seriellen Anschluss aus, an den die AXIS 2110 über das Null-Modemkabel angeschlossen ist. Klicken Sie auf "Weiter">.

➑ Für die AXIS 2110 ist jetzt eine Standard-28800-Modemverbindung verfügbar. Klicken Sie auf "Fertig stellen", um das Dialogfeld *Modeminstallation* zu schließen.

➒ Klicken Sie auf die Schaltfläche "Eigenschaften", um zu überprüfen, ob der Kommunikationsanschluss ordnungsgemäß eingestellt ist, d. h. auf den Anschluss, an den die AXIS 2110 angeschlossen ist. Klicken Sie auf "OK".

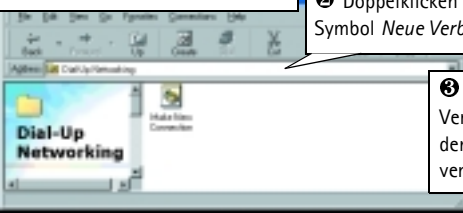
➓ Klicken Sie auf "Schließen".



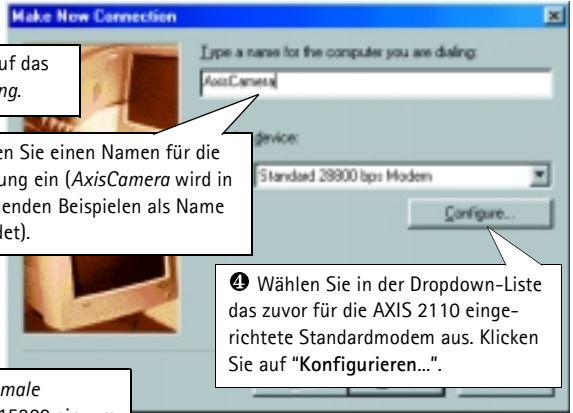
Erstellen einer DFÜ-Netzwerkverbindung ...

Gehen Sie folgendermaßen vor, um eine DFÜ-Netzwerkverbindung zu Ihrer AXIS 2110 zu erstellen:

❶ Doppelklicken Sie auf *Arbeitsplatz* und anschließend auf das Symbol *DFÜ-Netzwerk*.

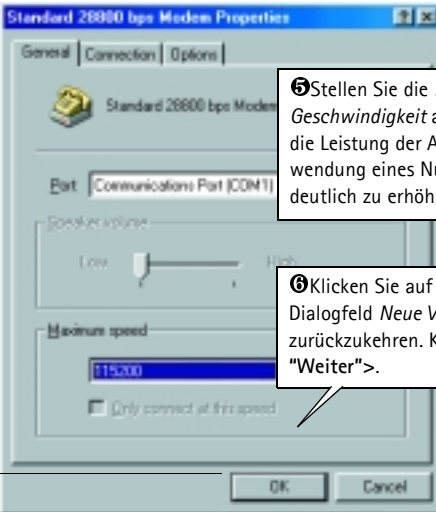


❷ Doppelklicken Sie auf das Symbol *Neue Verbindung*.



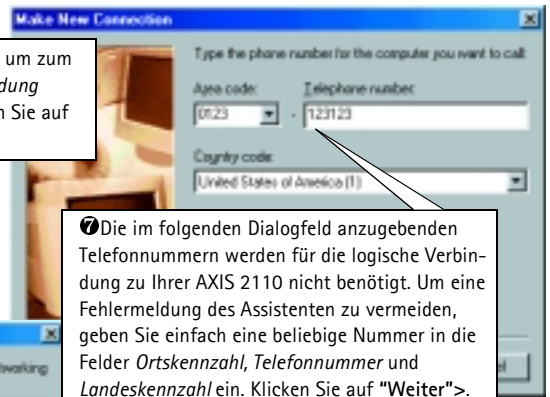
❸ Geben Sie einen Namen für die Verbindung ein (*AxisCamera* wird in den folgenden Beispielen als Name verwendet).

❹ Wählen Sie in der Dropdown-Liste das zuvor für die AXIS 2110 einggerichtete Standardmodem aus. Klicken Sie auf "Konfigurieren..."



❺ Stellen Sie die *Maximale Geschwindigkeit* auf 115200 ein, um die Leistung der AXIS 2110 bei Verwendung eines Null-Modemkabels deutlich zu erhöhen.

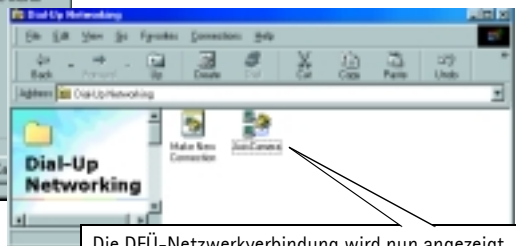
❻ Klicken Sie auf "OK", um zum Dialogfeld *Neue Verbindung* zurückzukehren. Klicken Sie auf "Weiter" >.



❼ Die im folgenden Dialogfeld anzugebenden Telefonnummern werden für die logische Verbindung zu Ihrer AXIS 2110 nicht benötigt. Um eine Fehlermeldung des Assistenten zu vermeiden, geben Sie einfach eine beliebige Nummer in die Felder *Ortskennzahl*, *Telefonnummer* und *Landeskennzahl* ein. Klicken Sie auf "Weiter" >.



❽ Sie haben jetzt die DFÜ-Netzwerkverbindung für Ihre AXIS 2110 erfolgreich erstellt. Klicken Sie auf "Fertig stellen".



Die DFÜ-Netzwerkverbindung wird nun angezeigt. Sie können jetzt die Feinabstimmung der DFÜ-Netzwerkeigenschaften, wie im folgenden Abschnitt beschrieben, vornehmen.

Feinabstimmung der DFÜ-Netzwerkeigenschaften...

Nachdem Sie die DFÜ-Verbindung für Ihre AXIS 2110 erstellt haben, führen Sie die folgenden Schritte aus, um eine Feinabstimmung der Verbindungseigenschaften vorzunehmen:

❶ Klicken Sie im Dialogfeld "DFÜ-Netzwerk" mit der rechten Maustaste auf die DFÜ-Verbindung, die Sie zuvor für Ihre AXIS 2110 erstellt haben (*AxisCamera* ist in den vorangehenden Beispielen erstellte Verbindung). Klicken Sie auf "Eigenschaften".

❺ Klicken Sie auf "TCP/IP-Einstellungen", und aktivieren Sie die Optionsfelder *IP-Adresse, die dem Server zugeordnet ist* und *Name-Server Adressen, die dem Server zugeordnet sind*.

❷ Klicken Sie auf die Registerkarte *Server-typen*. Wählen Sie in der Dropdown-Liste *PPP* als Typ des DFÜ-Servers aus.

❸ Aktivieren Sie unter "Weitere Optionen" das Kontrollkästchen *Software-Komprimierung aktivieren*. Alle anderen Kontrollkästchen bleiben deaktiviert.

❻ Aktivieren Sie die Kontrollkästchen *IP-Vorspannung* und *-Komprimierung verwenden* und *Standard-Gateway auf dem Remote-Netzwerk verwenden*. Klicken Sie auf "OK".

❹ Aktivieren Sie im Feld *Zulässige Netzwerkprotokolle* das Kontrollkästchen "TCP/IP". Die Kontrollkästchen "NetBEUI" und "IPX/SPX" müssen deaktiviert sein.

❼ Klicken Sie auf die Registerkarte *Skriptverwaltung*, und vergewissern Sie sich, dass das Kontrollkästchen *Terminalfenster minimiert starten* aktiviert ist. Klicken Sie auf "OK", um das Dialogfeld mit den *DFÜ-Netzwerkeigenschaften* zu schließen.

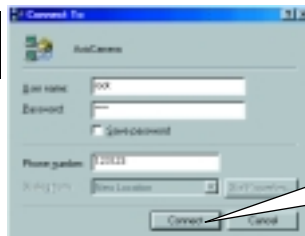
Aufbauen einer DFÜ-Verbindung ...

Wichtig!

Vergewissern Sie sich, dass das Null-Modemkabel ordnungsgemäß angeschlossen ist und die entsprechenden Verbindungseigenschaften fehlerfrei konfiguriert sind, bevor Sie eine DFÜ-Verbindung aufbauen. Auf den folgenden Seiten dieses Abschnitts wird dieser Vorgang Schritt für Schritt beschrieben.

❶ Doppelklicken Sie auf *Arbeitsplatz* und anschließend auf das Symbol *DFÜ-Netzwerk*.

❷ Doppelklicken Sie auf das Symbol für die DFÜ-Verbindung, die Sie zuvor für Ihre AXIS 2110 erstellt haben (*AxisCamera* ist in diesem und den vorangehenden Beispielen erstellte Verbindung).



❸ Geben Sie als "Benutzername" und "Kennwort" die Standardwerte *root* bzw. *pass* ein.

❹ Klicken Sie auf "Verbinden", um die DFÜ-Verbindung aufzubauen.

Überprüfen der Modemverbindung

Nachdem die DFÜ-Verbindung mithilfe des oben beschriebenen Verfahrens aufgebaut wurde, können Sie die Integrität der Verbindung schnell und einfach überprüfen, indem Sie über einen Standard-Web-Browser, wie z. B. Netscape oder Internet Explorer, auf die AXIS 2110 zugreifen. Gehen Sie folgendermaßen vor:



❶ Da die AXIS 2110 einen DNS-Server emuliert, können Sie einen beliebigen URL (mit Punkt) in die Adresszeile Ihres Browsers eingeben, um die Home Page der AXIS 2110 wie hier gezeigt aufzurufen.

❷ Konfigurieren Sie jetzt die Einheit mithilfe des Installationsassistenten oder der Verwaltungsprogramme.

Wiederherstellen der werkseitigen Standardeinstellungen

Unter bestimmten Umständen kann es erforderlich sein, die **werkseitigen Standardeinstellungen** Ihrer AXIS 2110 wiederherzustellen. Klicken Sie dazu auf die entsprechende Schaltfläche in den **Verwaltungsprogrammen**, *oder* drücken Sie die **Kontroll-Taste**. Befolgen Sie die folgenden Anweisungen, um die werkseitigen Standardeinstellungen mithilfe der Kontroll-Taste wiederherzustellen:

1. Schalten Sie die AXIS 2110 aus, indem Sie das Netzkabel ziehen.
2. Stecken Sie das Netzkabel bei weiterhin gedrückter Kontroll-Taste wieder ein.
3. Halten Sie die Kontroll-Taste gedrückt, bis die Statusanzeige *gelb* leuchtet (dies kann bis zu 15 Sekunden dauern). Lassen Sie die Kontroll-Taste los. Die Statusanzeige leuchtet nach max. 1 Minute *grün*, und in der AXIS 2110 sind jetzt wieder die werkseitigen Standardeinstellungen geladen.

Hinweis: Beim Wiederherstellen der ursprünglichen Standardeinstellungen werden alle Parameter, inklusive IP-Adresse, zurückgesetzt.

Montage und Fokuseinstellung Ihrer Kamera

Die AXIS 2110 kann mithilfe der beigelegten Halterung befestigt, oder, für den Ausseinsatz, in ein wetterfestes Gehäuse eingebaut werden. Für weiterführende Informationen bezüglich Aussengehäuse, lesen Sie bitten den Absatz "camera accessory links" auf der Axis web site www.axis.com.

Nach der Installation stellen Sie die AXIS 2110 folgendermassen scharf:

Obwohl die AXIS 2110 sowohl für den Aussen- als auch für den Inneneinsatz konstruiert wurde, ist es wichtig zu wissen, dass der Bildaufnahmesensor in der Kamera dauerhaft beschädigt werden kann, wenn er zu lange direktem Sonnenlicht oder Halogenlicht ausgesetzt wird. Daher ist es wichtig, den Ring zur Blendeinstellung nicht ganz offen zu lassen, wenn man die Kamera unter sehr hellen Lichtbedingungen installiert. Die Axis-Garantie gilt nicht für einen beschädigten Bildaufnahmesensor, der dauerhaft hellem Licht ausgesetzt war.

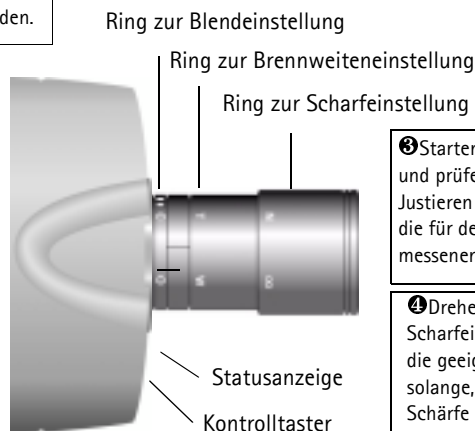
Tip! Falls Sie die Kamera hinter Glas montieren, stellen Sie sicher, dass sie nicht zu weit von der Glasscheibe entfernt sitzt – besonders dann, wenn Sie die Kamera in einem Gehäuse für den Ausseneinsatz montieren. Sie reduzieren so unerwünschte Reflektionen im Bild.

❶ Schalten Sie AXIS 2110 ein und warten Sie 10 Sekunden.

❷ Der Ring zur Blendeneinstellung schliesst und öffnet die die Blende des Objektivs, um den Lichteinfall zu regulieren. Das Schliessen der Blende reduziert den Lichteinfall; dies wiederum schützt den Bildaufnahmesensor und erzeugt höhere Tiefenschärfe bei zum Beispiel einem grösseren Abstand zum aufzunehmenden Objekt. Eine weit geöffnete Blende ergibt bessere Resultate bei Aufnahmen unter gedämpften Lichtverhältnissen.

Drehen Sie den Ring zur Blendeneinstellung bis auf die für den Einsatz angemessene Position:

- Innenaufnahmen – vollständig geöffnet (0)
- Aussenaufnahmen – mittlere Einstellung (zwischen C und 0)



❸ Starten Sie Ihren Browser und prüfen Sie das Bild. Justieren Sie den Zoom auf die für den Einsatz angemessene Position.

❹ Drehen Sie den Ring zur Scharfeinstellung bis auf die geeignete Position – solange, bis Sie mit der Schärfe des Kamerabildes zufrieden sind.