

# GUIA DE INSTALAÇÃO

## AXIS Q60 Series

**AXIS Q6042-E PTZ Dome Network Camera**

**AXIS Q6044-E PTZ Dome Network Camera**

**AXIS Q6045-E PTZ Dome Network Camera**

## Considerações legais

A vigilância por vídeo pode ser regulamentada por leis que variam de acordo com o país. Verifique as leis de sua região antes de usar este produto para fins de vigilância.

Este produto inclui uma (1) licença do decodificador H.264. Para adquirir outras licenças, entre em contato com seu revendedor.

## Responsabilidades

Todo o cuidado foi tomado na preparação deste documento. Informe seu representante Axis local em caso de inexistência ou omissão. A Axis Communications AB se exime de qualquer responsabilidade por erros técnicos ou tipográficos e se reserva ao direito de fazer mudanças no produto ou documentação sem qualquer aviso prévio. A Axis Communications AB não oferece qualquer garantia com relação ao material contido neste documento, inclusive, mas não limitado a, garantias implícitas de comercialização e adequação para propósitos em particular. A Axis Communications AB não se responsabiliza por quaisquer prejuízos incidentais ou de consequência decorrentes de mobília, desempenho ou uso deste material. Este produto somente deve ser usado para sua finalidade.

## Direitos de Propriedade Intelectual

A Axis AB possui direitos de propriedade intelectual relacionados à tecnologia usada no produto descrito neste documento. Especialmente, e sem limitação, estes direitos de propriedade intelectual podem incluir uma ou mais patentes listadas em <http://www.axis.com/patent.htm> e uma ou mais aplicações a patentes adicionais ou pendentes nos EUA e outros países.

Este produto contém software licenciado de terceiros. Vide o item de menu "Sobre" na interface de usuário do produto para mais informações.

Este produto contém código fonte de copyright Apple Computer, Inc., conforme termos da Apple Public Source License 2.0 (vide <http://www.opensource.apple.com/aps/>).

O código fonte está disponível em <http://developer.apple.com/darwin/projects/bonjour/>

## Modificações no equipamento

Este equipamento deve ser instalado e usado estritamente de acordo com as instruções fornecidas na documentação do usuário. Este equipamento não contém componentes aproveitáveis. Alterações ou mudanças de equipamento não autorizado invalidarão as respectivas certificações e aprovações aplicáveis.

## Reconhecimentos de marcas comerciais

AXIS COMMUNICATIONS, AXIS, ETRAX, ARTPEC e VAPIX são marcas registradas ou comerciais da Axis AB em várias jurisdições. Todos os outros nomes de empresas e produtos são marcas comerciais ou registradas de suas respectivas empresas.

Apple, Boa, Apache, Bonjour, Ethernet, Internet Explorer, Linux, Microsoft, Mozilla, Real, SMPTE, QuickTime, UNIX, Windows, Windows Vista e WWW são marcas registradas de seus respectivos proprietários. Java e todas as marcas comerciais e logotipos baseados em Java são marcas comerciais ou marcas comerciais registradas da Oracle e/ou suas afiliadas. UPnP™ é uma marca de certificação da UPnP™ Implementers Corporation.

SD, SDHC e SDXC são marcas comerciais ou registradas da SD-3C, LLC nos Estados Unidos e/ou em outros países. Além disso, miniSD, microSD, miniSDHC, microSDHC, microSDXC são marcas comerciais ou registradas da SD-3C, LLC nos Estados Unidos e/ou em outros países.

## Suporte

Caso necessite de qualquer tipo de assistência técnica, entre em contato com seu revendedor Axis. Se suas perguntas não forem respondidas imediatamente, o revendedor encaminhará suas dúvidas através dos canais apropriados para garantir uma resposta rápida. Se estiver conectado à Internet, você poderá:

- Fazer download da documentação do usuário e de atualizações de software.
- Encontrar respostas para problemas solucionados no banco de dados de perguntas frequentes. Pesquise por produto, categoria ou frase.
- Informar problemas ao suporte da Axis ao fazer login em sua área de suporte privada.
- Falar por chat com a equipe de suporte da Axis (somente em alguns países).
- Visitar o suporte da Axis em [www.axis.com/techsup/](http://www.axis.com/techsup/)

## Saiba mais!

Visite o centro de aprendizado Axis [www.axis.com/academy/](http://www.axis.com/academy/) para treinamentos, webinars, tutoriais e guias úteis.

## Informações regulatórias

### Europa

**CE** Este produto cumpre com as diretrizes de marcação e padrões harmonizados aplicáveis da CE:

- Diretiva de Compatibilidade Eletromagnética (EMC) 2004/108/EC. Consulte *Compatibilidade eletromagnética (EMC)*, na página 2.
- Diretriz de Baixa Voltagem (LVD) 2006/95/EC. Consulte *Segurança*, na página 3.
- Diretiva de Restrições a Substâncias Perigosas (RoHS) 2011/65/EU. Consulte *Descarte e Reciclagem*, na página 3.

Uma cópia da declaração de conformidade original pode ser obtida na Axis Communications AB. Consulte *Informações de contato*, na página 3.

### Compatibilidade eletromagnética (EMC)

Este equipamento foi projetado e testado para atender aos respectivos padrões de:

- Emissão de rádio-frequência quando instalado de acordo com as instruções e usado no ambiente esperado.
- Imunidade aos fenômenos elétricos e eletromagnéticos quando instalado de acordo com as instruções e usado no ambiente esperado.

### EUA

Este equipamento foi testado com um cabo de rede blindado (STP) e considerado em conformidade com os limites para um dispositivo digital Classe A de acordo com a Parte 15 das normas da FCC. Esses limites foram estabelecidos para fornecer proteção razoável contra interferência prejudicial quando o equipamento é operado em ambientes comerciais. Este equipamento gera, utiliza e pode irradiar energia de radiofrequência e, se não for instalado e utilizado de acordo com o manual de instruções, poderá causar interferência nociva nas comunicações de rádio. A operação deste equipamento em áreas residenciais provavelmente causará interferência e, nesse caso, o usuário é obrigado a corrigir a interferência às suas próprias custas.

### Canadá

Este dispositivo digital Classe A está em conformidade com a norma canadense ICES-003.

### Europa

Este equipamento digital atende aos requisitos de

emissão de RF de acordo com o limite Classe A da norma EN 55022. Aviso! Este é um produto Classe A. Em ambientes domésticos, ele pode causar interferência de radiofrequência e, nesse caso, o usuário deverá adotar medidas adequadas.

Este produto atende aos requisitos de emissões e imunidade de acordo com as normas EN 50121-4 e IEC 62236-4 para aplicações ferroviárias.

Este produto atende aos requisitos de imunidade de acordo com a norma EN 61000-6-1 para ambientes residenciais, comerciais e industriais leves.

Este produto atende aos requisitos de imunidade de acordo com a norma EN 61000-6-2 para ambientes industriais.

Este produto atende aos requisitos de imunidade de acordo com a norma EN 55024 para escritórios e ambientes comerciais.

#### **Austrália/Nova Zelândia**

Este equipamento digital está em conformidade com os requisitos de emissão de RF de acordo com o limite de Classe A da norma AS/NZS CISPR 22. Aviso! Este é um produto Classe A. Em ambientes domésticos, ele pode causar interferência de radiofrequência e, nesse caso, o usuário deverá adotar medidas adequadas.

#### **Japão**

この装置は、クラスA 情報技術装置です。この装置を家庭環境で使用すると電波妨害を引き起こすことがあります。この場合には使用者が適切な対策を講ずるよう要求されることがあります。

#### **Coreia**

이 기기는 업무용(A급) 전자파적합기기로서 판매자 또는 사용자는 이 점을 주의하시기 바라며, 가정외의 지역에서 사용하는 것을 목적으로 합니다.

#### **Segurança**


Este produto cumpre com a IEC/EN/UL60950-1 e IEC/EN/UL 60950-22, Segurança de Informação de Equipamentos de Tecnologia.

O fornecimento de energia usado neste produto deve atender às exigências de Voltagem extra-baixa de segurança (SELV) e à Fonte de energia limitada (LPS), de acordo com IEC/EN/UL60950-1.

#### **Descarte e Reciclagem**


Quando este produto chega ao fim de sua vida útil, ele deve ser descartado conforme as leis locais. Para informações sobre o ponto de coleta mais próximo, contate o órgão local responsável pelo tratamento de lixo. De acordo com a legislação local, podem ser aplicadas multas por descarte impróprio deste tipo de lixo.



**Europa**  Este símbolo indica que o produto não pode ser descartado juntamente com lixo residencial ou comercial. Se aplica a diretriz 2012/19/EU sobre descarte de equipamento elétrico e eletrônico nos estados membros da União Europeia. Para evitar possíveis danos à saúde humana e/ou ao meio-ambiente, o produto deve ser descartado através de processo de reciclagem seguro ecologicamente e devidamente aprovado. Para informações sobre o ponto de coleta mais próximo, contate o órgão local responsável pelo tratamento de lixo. Usuários comerciais devem entrar em contato com o fornecedor do produto para obterem informações sobre o descarte apropriado do mesmo.

Este produto cumpre com as exigências da diretriz 2011/65/EU sobre restrição de uso de

certas substâncias perigosas em equipamentos elétricos e eletrônicos (RoHS).

**China**  Este produto cumpre com as exigências da lei legislativa Administração de Controle de Poluição Causada por Produtos de Informações Eletrônicas (ACPEIP).

#### **Informações de contato**

Axis Communications AB  
Emdralavägen 14  
223 69 Lund  
Suécia

Tel: +46 46 272 18 00

Fax: +46 46 13 61 30

www.axis.com



## Informação de segurança

Leia este Guia de Instalação cuidadosamente antes de instalar o produto. Guarde o Guia de Instalação para referência futura.

### Níveis de perigo

**▲PERIGO**

Indica uma situação perigosa que, se não evitada, irá resultar em morte ou lesões graves.

**▲ATENÇÃO**

Indica uma situação perigosa que, se não evitada, poderá resultar em morte ou lesões graves.

**▲CUIDADO**

Indica uma situação perigosa que, se não evitada, poderá resultar em lesões leves ou moderadas.

**AVISO**

Indica uma situação perigosa que, se não evitada, poderá resultar em danos à propriedade.

### Outros níveis de mensagens

**Importante**

Indica informações significativas que são essenciais para o produto funcionar corretamente.

**Nota**

Indica informações úteis que ajudam a obter o máximo do produto.

## Instruções de segurança

### ⚠️ATENÇÃO

- O produto Axis deve ser instalado por um profissional treinado.

### AVISO

- O produto Axis deve ser usado em conformidade com as leis e regulamentações locais.
- Armazene o produto Axis em um ambiente seco e ventilado.
- Evite expor o produto Axis a choques ou pressão elevada.
- Não instale o produto em suportes, superfícies ou paredes instáveis.
- Use apenas as ferramentas recomendadas ao instalar o produto Axis. O uso de força excessiva poderia danificar o produto.
- Não use produtos químicos, agentes cáusticos ou limpadores aerossóis. Use um pano limpo úmido para limpar o produto.
- Utilize apenas acessórios que atendam às especificações técnicas do produto. Esses poderão ser fornecidos pela Axis ou por terceiros.
- Utilize apenas peças sobressalentes fornecidas ou recomendadas pela Axis.
- Não tente reparar o produto por conta própria. Entre em contato com o suporte ou seu revendedor Axis para quaisquer questões de serviço.

## Transporte

### AVISO

- Ao transportar o produto Axis, use a embalagem original ou equivalente para evitar danos ao produto.

## Bateria

O produto Axis usa uma bateria de lítio 3.0 V CR2032 para fornecer energia ao seu relógio interno de tempo real (RTC). Em condições normais esta bateria durará por pelo menos 5 anos.

Este produto da Axis usa uma bateria de lítio CR2032 de 3V como a fonte de alimentação para seu relógio interno que funciona em tempo real (RTC - real-time clock). Em condições normais, essa bateria durará, no mínimo, 5 anos. Bateria fraca afeta a operação do RTC, fazendo-o reiniciar cada vez que é ligado. Uma mensagem de registro aparecerá quando a bateria tiver de ser substituída.

A bateria não deveria ser substituída a não ser quando necessário. Se ela precisar ser substituída, entre em contato com o suporte Axis em [www.axis.com/techsup/](http://www.axis.com/techsup/) para assistência.

### **⚠ATENÇÃO**

- Há risco de explosão se a bateria for substituída de forma incorreta.
- Substitua-a somente por outra bateria idêntica ou recomendada pela Axis.
- Descarte baterias usadas de acordo com as regulamentações locais ou conforme as instruções do fabricante.

## Cobertura do domo

### **AVISO**

- Cuidado para não arranhar, danificar ou deixar impressões digitais na cobertura do domo, pois isso poderia prejudicar a qualidade da imagem. Se possível, mantenha o plástico protetor na cobertura do domo até que a instalação seja concluída.
- Não limpe um domo que pareça limpo e jamais faça o polimento da superfície. A limpeza excessiva poderia danificar a superfície.
- Para a limpeza geral de um domo, recomenda-se usar sabão ou detergente neutro não abrasivo e sem solventes dissolvido em água e um pano macio limpo. Enxágue bem com água limpa e morna. Seque com um pano macio e limpo para impedir o surgimento de manchas de água.
- Nunca utilize detergentes abrasivos, gasolina, benzeno ou acetona, etc. Além disso, evite limpar a cobertura do domo sob luz do sol direta ou em temperaturas elevadas.





## Guia de Instalação

Este Guia de Instalação fornece instruções para a instalação da AXIS Q6042-E/Q6044-E/Q6045-E PTZ Dome Network Camera em sua rede. Para obter informações sobre os demais aspectos do uso do produto, consulte o Manual do Usuário disponível em [www.axis.com](http://www.axis.com)

## Etapas de instalação

1. Certifique-se de que o conteúdo da embalagem, as ferramentas e outros materiais necessários para a instalação estejam em ordem. Consulte *página 9*.
2. Estude a visão geral do hardware. Consulte *página 10*.
3. Estude as especificações. Consulte *página 13*.
4. Instale o hardware. Consulte *página 14*.
5. Acesse o produto. Consulte *página 19*.

## Conteúdo da embalagem

- AXIS Q6042-E/Q6044-E/Q6045-E PTZ Dome Network Camera
- Cobertura de domo transparente (pré-montada)
- Proteção contra o sol, incluindo parafusos T20 (3x)
- Conector RJ45 Push-pull (IP66)
- AXIS T8124 High PoE Midspan com 1 porta (LPS)
- CD de Software de Instalação e Gerenciamento
- Materiais impressos
  - Guia de Instalação (este documento)
  - Etiqueta adicional de número de série (2x)
  - Chave de autenticação AVHS

## Ferramentas recomendadas

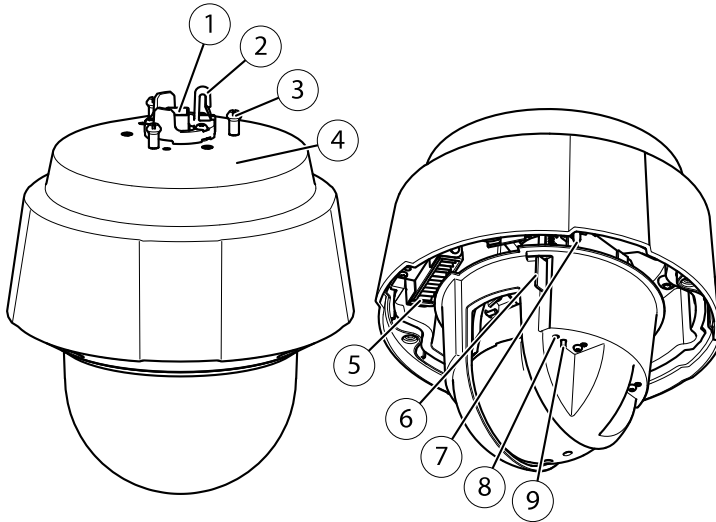
- Chave Torx T20
- Chave Torx T30
- Chave Phillips PH2 (se for necessário substituir a cobertura do domo)
- Alicates para terminais de cabos
- Alicates de corte

## Acessórios opcionais

- Acessórios de montagem AXIS T91A
- Cobertura de domo fumê
- Cabo RJ45 com classificação IP66 e conector pré-montado (CAT6) com 5 m
- AXIS T8310 Video Surveillance Control Board
- Iluminadores AXIS T90A
- Display de instalação
- Midspan

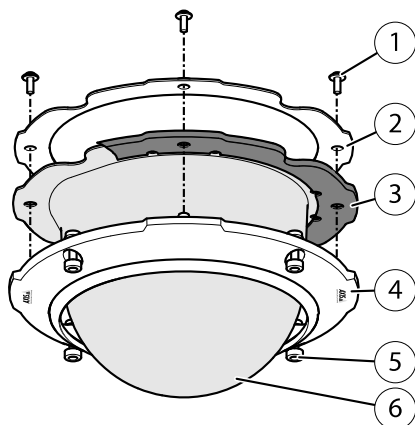
Para obter informações sobre os acessórios disponíveis, consulte [www.axis.com](http://www.axis.com)

## Visão geral do hardware



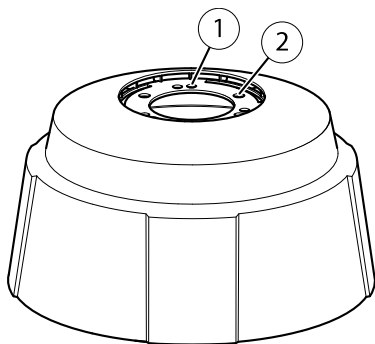
- 1 Conector de rede (High PoE)
- 2 Gancho para o cabo de segurança
- 3 Suporte da unidade (3x)
- 4 Número de peça (P/N) e Número de série (S/N)
- 5 Aquecedor
- 6 Slot para cartão SD (SDHC)
- 7 Botão liga/desliga
- 8 LED indicador de status
- 9 Botão de controle

## Cobertura do domo



- 1 Parafuso do suporte do domo PH2 (4x)
- 2 Suporte do domo
- 3 Borracha de proteção
- 4 Anel do domo
- 5 Parafuso do anel do domo T30 (4x)
- 6 Cobertura do domo

## Proteção contra o sol



- 1 Furos de parafusos
- 2 Furos para suportes de unidade

## LEDs indicadores

LED	Cor	Indicação
Status	Apagado	Conexão e operação normais
	Âmbar	Aceso durante a inicialização. Pisca durante a atualização do firmware.
	Âmbar/vermelho	Pisca em âmbar/vermelho quando a conexão de rede não está disponível ou foi perdida.
	Vermelho	Pisca em vermelho em caso falha de atualização de firmware.
	Verde	Permanece aceso em verde por 10 segundos na operação normal após o reinício.

## Os indicadores LED de midspan

LED	Cor	Indicação
Detecção automática	Apagado	Sem câmera conectada.
	Verde	Constante quando a câmera está conectada, em operação normal.
	Verde, piscando	Pisca lentamente quando há corrente elétrica exagerada ou curto circuito na porta.
	Verde, piscando	Pisca rapidamente quando a tensão de entrada está fora dos limites ou com outro erro interno.
CA	Verde	Constante para a entrada de energia CA está conectada.

## Conectores

Para especificações técnicas e condições de operação, consulte *página 13*.

**Conector de rede** – Conector RJ45 push-pull (IP66). Compatível com High Power over Ethernet (High PoE). Use o midspan fornecido.

### AVISO

- O produto deve ser conectado com um cabo de rede blindado (STP). Todos os cabos que conectam o produto ao midspan devem ser blindados (STP) e usados somente da forma para a qual foram projetados. Certifique-se de que o midspan esteja aterrado adequadamente. Para obter informações sobre requisitos regulatórios, consulte *Informações regulatórias, na página 2*.
- Para atender ao design com classificação IP66 da câmera e manter a proteção IP66, o conector RJ45 Push-pull (IP66) fornecido deve ser usado. Opcionalmente, use o cabo RJ45 com classificação IP66 com conector pré-montado, o qual está disponível em seu revendedor Axis. Não remova a proteção plástica do conector de rede da câmera.

**Slot para cartão SD** – Um cartão SD padrão ou de alta capacidade (não incluído) pode ser usado para gravação local com armazenamento removível.

### AVISO

Para evitar o corrompimento das gravações, o cartão SD deve ser desmontado antes da sua remoção. Para desmontá-lo, vá para **Setup > System Options > Storage > SD Card** (Configuração > Opções do sistema > Armazenamento > Cartão SD) e clique em **Unmount** (Desmontar).

**Botão de controle** – O botão de controle é usado para:

- Redefinição do produto para as configurações padrão de fábrica. Consulte *página 19*.
- Conexão a um serviço do AXIS Video Hosting System ou ao AXIS Internet Dynamic DNS Service. Para obter mais informações sobre esses serviços, consulte o Manual do Usuário.

**Botão liga/desliga** – Pressione e mantenha pressionado o botão liga/desliga para ligar o produto temporariamente quando o domo de cobertura for removido. O botão liga/desliga também é usado com o botão de controle para redefinir a câmera para as configurações padrão de fábrica. Consulte *página 19*.

## Especificações

### Condições operacionais

Este produto Axis destina-se ao uso em ambientes externos.

Produto	Classificação	Temperatura	Umidade
AXIS Q6042-E	IEC 60721-4-3 Classe 3K3, 3M3 IEC 60529 IP66	-40 °C a 50 °C (-40 °F a 122 °F)	10 – 100% (umidade relativa, com condensação)
AXIS Q6044-E			10 – 100% (umidade relativa, com condensação)
AXIS Q6045-E			10 – 100% (umidade relativa, com condensação)

## Consumo de energia

### AVISO

Use uma fonte de energia com limitação compatível com os requisitos de voltagem de segurança extra baixa (SELV) e com potência de saída nominal restrita a  $\leq 100$  W ou corrente de saída nominal limitada a  $\leq 5$  A. A Axis recomenda usar o midspan fornecido.

Produto	High PoE	High PoE Midspan (fornecido)
AXIS Q6042-E	Máx. 60 W	100 – 240 VCA, máx. 60 W
AXIS Q6044-E		
AXIS Q6045-E		

## Instale o hardware

### AVISO

- O produto AXIS deve ser conectado com um cabo de rede blindado (STP). Todos os cabos que conectam o produto ao midspan devem ser blindados (STP) e usados somente da forma para a qual foram projetados. Certifique-se de que o midspan esteja aterrado adequadamente. Para obter informações sobre requisitos regulatórios, consulte *Informações regulatórias, na página 2*.
- Monte o produto com a cobertura do domo voltada para baixo.
- Cuidado para não arranhar, danificar ou deixar impressões digitais na cobertura do domo, pois isso poderia prejudicar a qualidade da imagem. Se possível, mantenha o plástico protetor na cobertura do domo até que a instalação seja concluída.

O produto Axis pode ser instalado com a passagem dos cabos através de ou ao longo da parede ou do teto.

Leia todas as instruções antes de instalar o produto. Pode ser vantajoso completar algumas etapas de instalação ao mesmo tempo, pois elas necessitam da remoção da cobertura do domo.

- O produto é fornecido com um domo transparente (pré-montado). Uma cobertura de domo fumê está disponível como acessório opcional. Para substituir a cobertura do domo, consulte *página 15*.
- Um cartão SD padrão ou de alta capacidade (não incluído) pode ser usado para armazenar gravações localmente no produto. Para instalar um cartão SD, consulte *página 15*.
- Para instalar o produto usando um suporte compatível dos Acessórios de montagem AXIS T91A (vendidos separadamente), consulte *página 16*.
- Para instalar o midspan fornecido, consulte *página 19*.

### Fixação da proteção contra o sol

Fixar a proteção contra o sol é opcional. Ela protege a câmera contra a luz UV e ajuda a manter baixa a temperatura interna da câmera.

1. Deslize a proteção contra o sol sobre os suportes de unidade na unidade da câmera.
2. Prenda a proteção contra o sol utilizando os parafusos fornecidos (T20).

### Substituição da cobertura do domo

A substituição da cobertura do domo só será necessária se você desejar usar uma cobertura fumê ou se a cobertura atual for arranhada ou danificada. Cobertura de domo fumês ou transparentes de reposição podem ser compradas no seu revendedor Axis.

1. Solte os parafusos do anel do domo e remova a cobertura do domo.
2. Remova os parafusos do suporte do domo. Em seguida, remova o suporte e o domo do anel principal.
3. Certifique-se de que a borracha de proteção esteja posicionada corretamente na cobertura do domo.
4. Alinhe a saliência da cobertura do domo com um dos logotipos no anel do domo.
5. Fixe o suporte e a cobertura do domo ao anel do domo e aperte os parafusos (torque 1,2 Nm).
6. Para instalar um cartão SD (não incluído), consulte *Instalação de um cartão SD, na página 15*.
7. Para fixar a cobertura do domo à cobertura superior, alinhe a saliência da cobertura do domo com o aquecedor na unidade da câmera e aperte os parafusos (torque 1,5 Nm).

### Instalação de um cartão SD

A instalação de um cartão SD padrão ou de alta capacidade (não incluído) que pode ser usado para gravações locais em armazenamento removível é opcional.

1. Solte os parafusos do anel do domo e remova a cobertura do domo.
2. Insira um cartão SD (não incluído) no slot para cartões SD.

4. Para fixar a cobertura do domo à cobertura superior, alinhe a saliência da cobertura do domo com o aquecedor na unidade da câmera e aperte os parafusos (torque 1,5 Nm).

**AVISO**

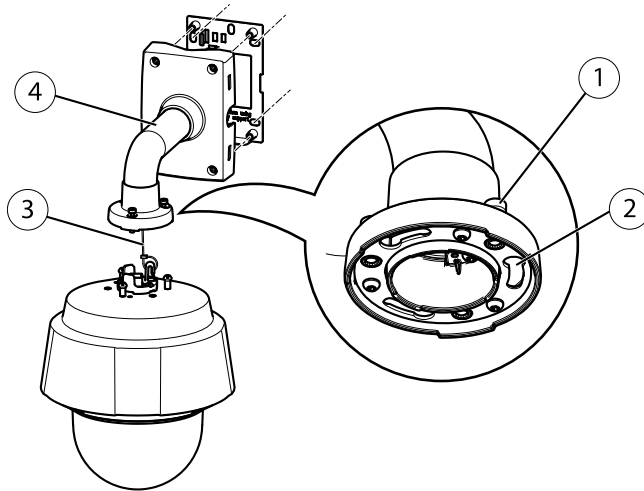
Para evitar o corrompimento das gravações, o cartão SD deve ser desconectado antes de ser ejetado. Para desmontá-lo, vá para **Setup > System Options > Storage > SD Card** (Configuração > Opções do sistema > Armazenamento > Cartão SD) e clique em **Unmount** (Desmontar).

## Suporte de montagem (vendido separadamente)

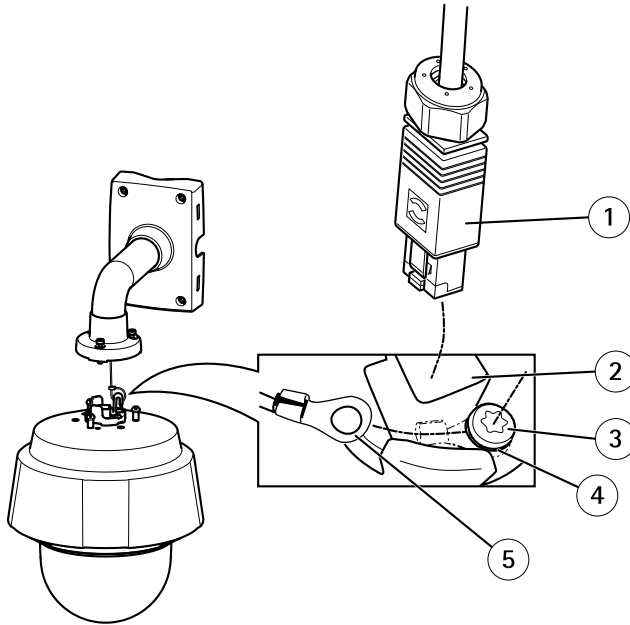
**AVISO**

- O produto deve ser aterrado por um fio terra. Certifique-se de que ambas as extremidades do fio terra estejam em contato com suas respectivas superfícies de aterramento.
  - Para atender ao design com classificação IP66 da câmera e manter a proteção IP66, o conector RJ45 Push-pull (IP66) fornecido deve ser usado. Opcionalmente, use o cabo RJ45 com classificação IP66 com conector pré-montado, o qual está disponível em seu revendedor Axis. Não remova a proteção plástica do conector de rede da câmera.
1. Instale o suporte escolhido de acordo com as instruções fornecidas com o suporte. Se for necessário furar, certifique-se de usar brocas, parafusos e buchas apropriados para o material.
  2. Conecte o conector RJ45 Push-pull (IP66) fornecido ao cabo de rede de acordo com as instruções fornecidas com o conector.
  3. Roteie o cabo de rede e um fio de aterramento através dos furos no suporte de montagem.
  4. Fixe a câmera usando o cabo de segurança fornecido.





- 1 *Parafuso T30 (3x)*
  - 2 *Slot para suporte de unidade (3x)*
  - 3 *Cabo de segurança*
  - 4 *Suporte de parede (exemplo de montagem)*
5. Solte o parafuso de aterramento e remova a arruela e o terminal do cabo.



- 1 Conector de rede – Conector RJ45 Push-pull (IP66)
- 2 Conector de rede e blindagem do conector de rede
- 3 Parafuso de aterramento T20
- 4 Arruela
- 5 Terminal do cabo

6. Ligue o fio terra ao terminal do cabo usando alicates para terminais de cabos.
7. Coloque o terminal do cabo e a arruela de volta em suas posições originais e aperte o parafuso (torque 0,5 Nm). Certifique-se de que o terminal do cabo permaneça em contato com a superfície de aterramento.
8. Conecte o cabo de rede à câmera.

**AVISO**

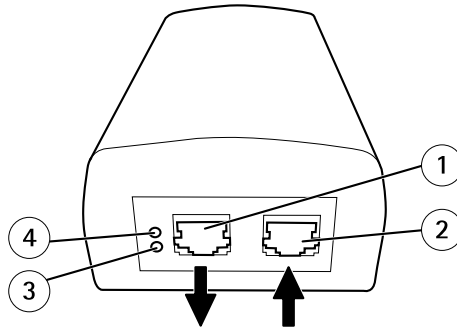
Cuidado para não danificar o cabo de rede ao conectá-lo.

9. Deslize os suportes da unidade na câmera de rede até os slots do suporte de montagem e gire a unidade de câmera.
10. Fixe a câmera de rede no suporte de montagem ao apertar os parafusos.
11. Instale o midspan fornecido. Consulte *página 19*.

### Instale o Midspan

O midspan fornecido possibilita que os produtos de vídeo em rede Axis com um consumo maior de energia recebam dados e energia do mesmo cabo de rede.

1. Conecte o midspan (entrada de dados) ao interruptor de rede usando um cabo de rede.
2. Conecte o midspan (saída de dados e energia) à câmera usando o cabo de rede que foi conectado à câmera.
3. Conecte o midspan a uma tomada de energia aterrada (100-240VAC) usando o cabo de energia fornecido.



- 1 Saída de dados e energia (conecte a um produto Axis)
- 2 Entrada de dados (conecte à rede)
- 3 Indicador LED para entrada CA
- 4 Indicador LED de porta

4. Certifique-se de que os LEDs no midspan indiquem as condições corretas. Vide *Os indicadores LED de midspan, na página 12.*

### Acesso ao produto

Use as ferramentas fornecidas no CD de Software de Instalação e Gerenciamento para atribuir um endereço IP, configurar a senha e acessar o fluxo de vídeo. Esta informação também está disponível na página de suporte em [www.axis.com/techsup/](http://www.axis.com/techsup/)

### Redefinição para as configurações padrão de fábrica

#### Importante

A redefinição para as configurações padrão de fábrica deve ser feita com muito cuidado. Fazer isso redefinirá todas as configurações, inclusive o endereço IP, para as configurações padrão de fábrica

Para redefinir o produto para as configurações padrão de fábrica:

1. Pressione e mantenha pressionados o botão de controle e o botão liga/desliga por cerca de 15 a 30 segundos até o LED indicador de status piscar em âmbar. Consulte *Visão geral do hardware*, na página 10.
2. Solte o botão de controle, mas mantenha o botão de energia pressionado até que o LED indicador de status se torne verde.
3. Solte o botão liga/desliga e monte o produto.
4. O processo está concluído. O produto foi então redefinido para as configurações padrão de fábrica. Se não houver um servidor DHCP disponível na rede, o endereço de IP padrão será 192.168.0.90.
5. Use as ferramentas fornecidas no CD de Software de Instalação e Gerenciamento para atribuir um endereço IP, configurar a senha e acessar o fluxo de vídeo. Esta informação também está disponível na página de suporte em [www.axis.com/techsup/](http://www.axis.com/techsup/)

Também é possível redefinir os parâmetros para as configurações padrão de fábrica via interface da Web. Vá para **Setup > System Options > Maintenance (Configuração > Opções do sistema > Manutenção)**.

## Informações adicionais

O Manual do Usuário está disponível em [www.axis.com](http://www.axis.com)

Acesse a página [www.axis.com/techsup](http://www.axis.com/techsup) para verificar se há firmware atualizado disponível para seu produto de rede. Para ver a versão atual do firmware instalado, acesse **Setup (Configuração) > About (Sobre)**.

Acesse o centro de aprendizado Axis em [www.axis.com/academy](http://www.axis.com/academy) para ver treinamentos, webinars, tutoriais e guias úteis.

Leia o código QR para ver um vídeo sobre como montar o conector RJ45 Push-pull (IP66) fornecido.



## Informações sobre garantia

Para informações sobre a garantia dos produtos Axis e outras informações relacionadas, visite a página [www.axis.com/warranty/](http://www.axis.com/warranty/)



Guia de Instalação

AXIS Q60 Series

© Axis Communications AB, 2013

Ver. M1.3

Data: Outubro 2013

Nº da peça 53515