

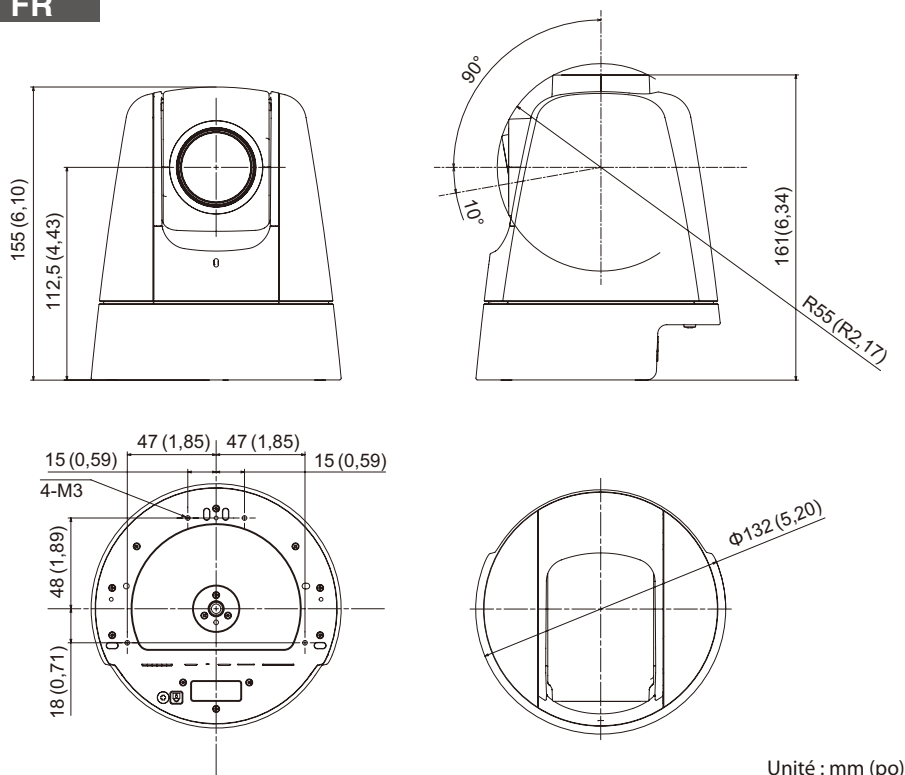
Canon

Caméra réseau

VB-H47/VB-M46

Manuel d'installation

FR



Pour une bonne utilisation, veuillez lire la section « Précautions de sécurité ».

Prudence

Faites appel à un professionnel pour tous les travaux d'installation. Ne tentez jamais d'installer la caméra vous-même. Agir de la sorte peut vous exposer à des accidents imprévisibles tels que la chute de la caméra ou un choc électrique.

Certaines caméras ne sont pas disponibles dans certains pays ou certaines régions.

Éléments fournis

Caméra

Connecteur d'alimentation

Documents imprimés

Manuels de l'utilisateur

■ Types de manuels de l'utilisateur

La section suivante décrit les différents manuels de l'utilisateur de la caméra.

Manuel d'installation (ce document)

Ce manuel décrit les précautions à prendre et les procédures à respecter pour installer la caméra.

Guide d'utilisation

Ce guide décrit notamment le paramétrage initial de la caméra, le fonctionnement de la visionneuse de la caméra, les paramètres de la page des paramètres, le dépannage, etc.

Caractéristiques

Ce document répertorie les caractéristiques de la caméra.

■ Remarques

Toute reproduction non autorisée de ce document est interdite.

Le contenu de ce document peut être modifié sans préavis.

Nous avons été particulièrement vigilants quant à l'exactitude de ce document. Toutefois, si vous avez des commentaires, veuillez contacter votre représentant Canon.

Canon ne saura être tenu responsable des résultats découlant de l'utilisation de ce produit, nonobstant les articles répertoriés ci-dessus.

■ Symboles indiquant les modèles de caméra

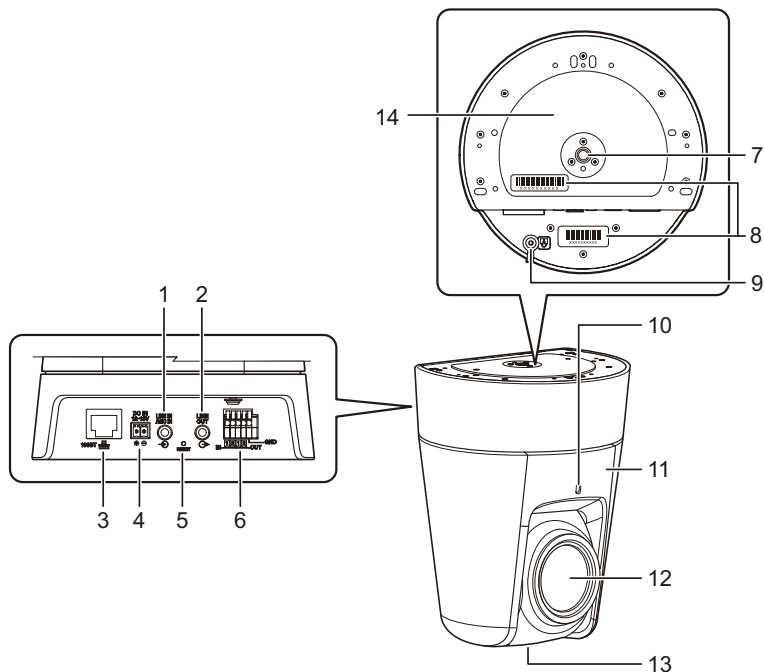
Les explications qui varient selon le modèle de caméra sont indiquées dans le nom de la caméra et par les symboles suivants.

 : VB-H47  : VB-M46

Marques commerciales

- Les logos SD, SDHC et SDXC sont des marques commerciales de SD-3 C, LLC.
- Tous les autres noms de sociétés ou de produits mentionnés dans ce document sont des marques commerciales ou déposées de leurs détenteurs respectifs.

Dénomination des pièces



- | | |
|--|--|
| 1. Terminal entrée audio (LINE IN et MIC IN en commun) (p. 15) | 2. Terminal sortie audio (LINE OUT) (p. 15) |
| 3. Connecteur local 100Base-TX (p. 11) | 4. Terminal de raccord d'alimentation (p. 12) |
| 5. Bouton Reset* ¹ | 6. Terminals I/O (E/S) du périphérique externe (p. 13) |
| 7. Trou de vis de fixation pour trépied | 8. Étiquette* ² |
| 9. Emplacement du fil de sécurité | 10. Voyant (bleu)* ³ |
| 11. Couverture du logement de la carte mémoire | 12. Objectif |
| 13. Tête de caméra | 14. Étiquette constructeur |

*1 : consultez le « Guide d'utilisation » pour obtenir des instructions sur la réinitialisation de la caméra.

*2 : il est recommandé de noter le numéro de série et l'adresse MAC avant d'installer la caméra.

*3 : Voyant

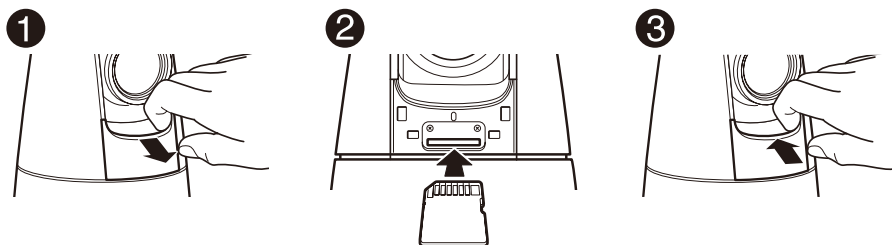
Voyant	État
On (allumé)	Lors du démarrage, lors du redémarrage, au cours d'une utilisation normale (lors du réglage sur « ON »*)
Clignotant	Mise à jour du micrologiciel ou initialisation des paramètres
Off (éteint)	S'allume pendant quelques secondes au démarrage, puis s'éteint (lors du réglage sur « OFF »*)

* Consultez le « Guide d'utilisation ».

Avant d'installer la caméra

Lorsque vous utilisez une carte mémoire

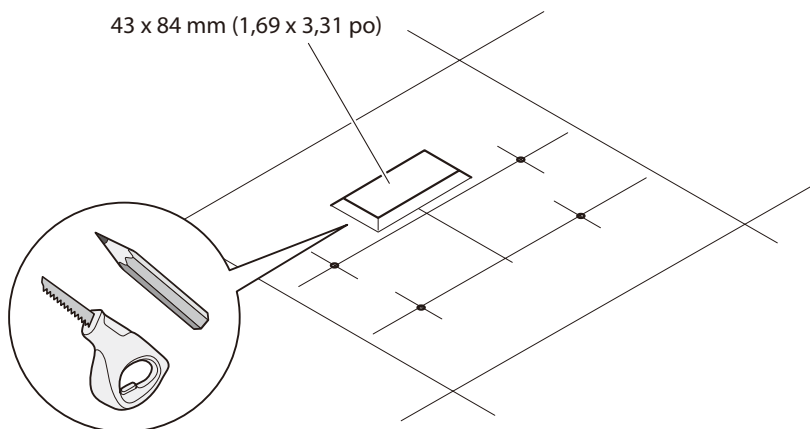
Insérez une carte mémoire avant d'installer la caméra.



Installation de la caméra

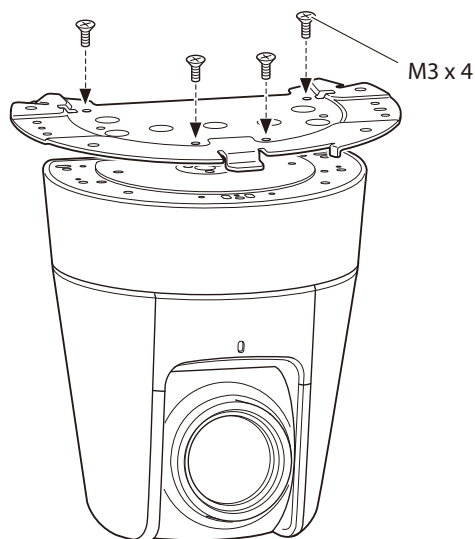
Pour installer la caméra au plafond, vous devez prévoir un couvercle de support plafond ou un boîtier de dôme pour intérieur. La méthode d'installation à l'aide du couvercle de support plafond est expliquée ici.

1



Utilisez le modèle pour réaliser des trous de vis de montage et de câblage dans le plafond. Le modèle est inclus dans le couvercle de support plafond (vendu séparément).

2

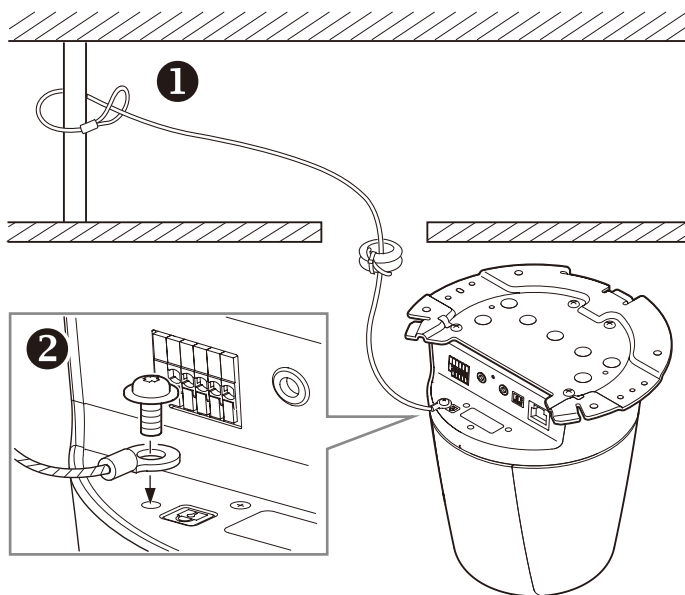


Fixez le support de plafond à la caméra.

Le support de plafond et les vis sont inclus dans le couvercle de support plafond (vendu séparément).

Installation de la caméra

3



Installez le fil de sécurité de 0,7 m (27,56 po).

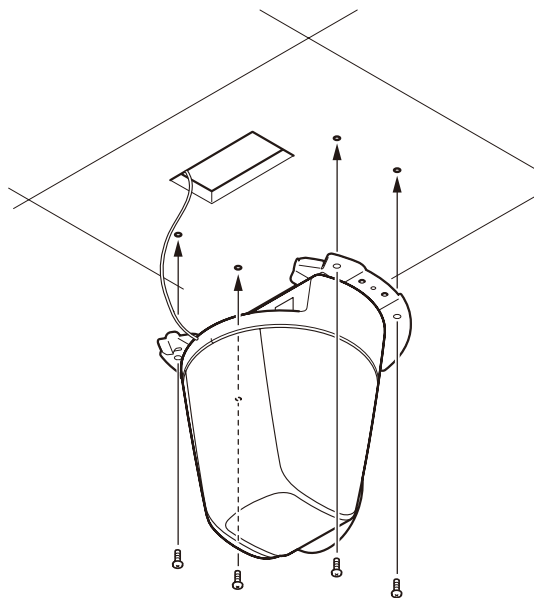
Après avoir fermement fixé le fil au point d'ancrage ou à la structure, fixez-le à la caméra.

Les fils de sécurité sont inclus dans le couvercle de support plafond (en option).

Les vis (diamètre nominal : M3, longueur : 6 mm (0,24 po), forme de tête : tronconique bombée) doivent être fixées à la caméra.

Installation de la caméra

4



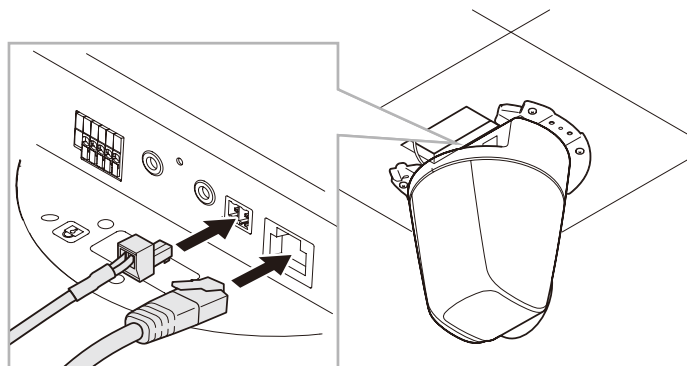
Fixez la caméra, à laquelle le support de plafond est fixé, au plafond.

Veillez à préparer séparément les vis de montage, en fonction de l'emplacement et du matériel d'installation.

(Diamètre nominal : M4, forme de tête : panoramique, x 4)

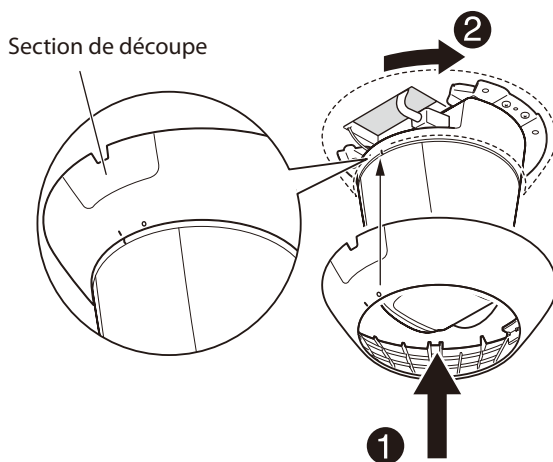
Installation de la caméra

5



Branchez les câbles qui passent par les trous de câblage à la caméra.
Pour l'alimentation, consultez la section « Alimentation électrique » (p. 11).
Pour le terminal réseau, consultez la section « Interface » (p. 18).

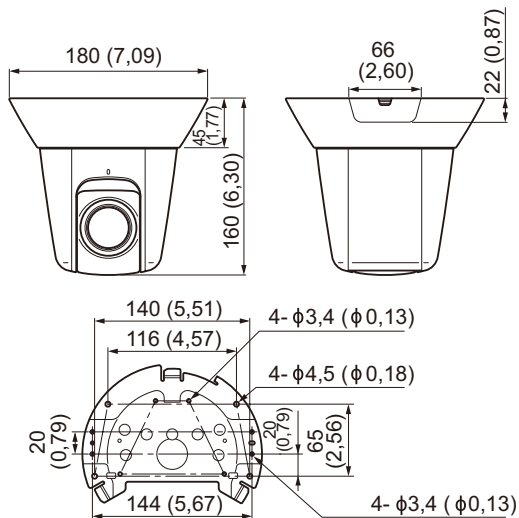
6



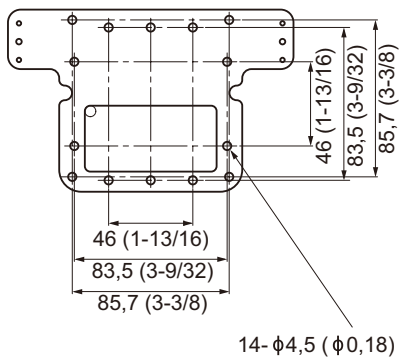
Installez le couvercle de support plafond.
Alignez le repère (O) du couvercle de support plafond sur le repère (I) à l'arrière de la caméra, et tournez le couvercle dans le sens des aiguilles d'une montre jusqu'à la position du repère (1) pour le monter.
S'il est impossible de placer les câbles au-dessus d'un plafond en béton, par exemple, coupez la section de découpe du boîtier de dôme à l'aide de pinces diagonales afin de créer une découpe qui permettra de faire passer les câbles.

Installation de la caméra

Dimensions extérieures du couvercle de support plafond (vendu séparément)



Support plafond



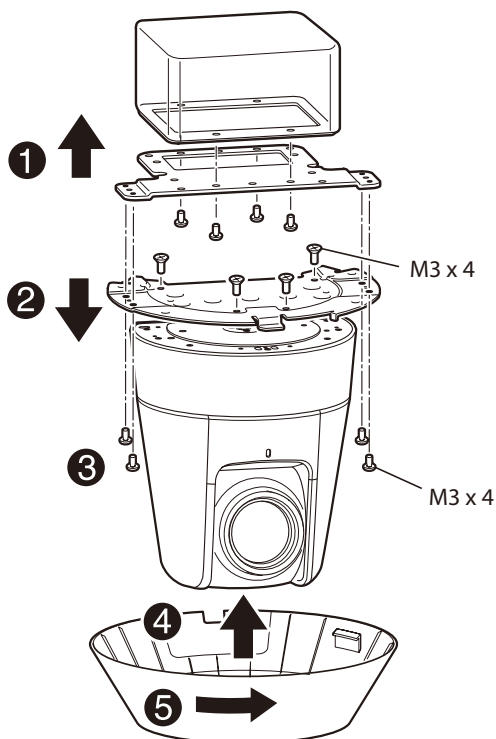
Boîtier de jonction

Unité : mm (po)

Installation de la caméra

Lors de l'utilisation du boîtier de jonction

Utilisez le support de montage du boîtier de jonction inclus dans le couvercle de support plafond (vendu séparément).



- 1 Installez la plaque du boîtier de jonction sur le boîtier de jonction. Préparez les vis séparément en consultant le mode d'emploi du boîtier de jonction et aux dimensions extérieures de la plaque du boîtier de jonction (p. 9).
- 2 Installez le support de plafond sur la caméra. Les vis sont incluses dans le couvercle de support plafond (vendu séparément).
- 3 Fixez la caméra, à laquelle le support de plafond est fixé, au boîtier de jonction. Les vis sont incluses dans le couvercle de support plafond (vendu séparément).
- 4 5 Installez le couvercle de support plafond (p. 8).

Alimentation électrique

Pour une bonne utilisation de l'alimentation électrique spécifique, assurez-vous de lire le Manuel de l'utilisateur.

La caméra ne possède aucun bouton d'alimentation. Branchez et débranchez le câble réseau LAN (alimentation électrique PoE), l'adaptateur CA ou l'alimentation électrique externe pour allumer et éteindre la caméra.

Si vous devez redémarrer la caméra, effectuez cette opération depuis la page des paramètres de la caméra (voir le « Guide d'utilisation »).

■ PoE (alimentation sur Ethernet)

Pour plus d'informations, consultez la section « Autres » > « Alimentation électrique » (p. 19).

Pour les périphériques PoE, contactez un représentant commercial Canon.

Certains périphériques PoE autorisent des limiteurs d'alimentation pour chaque port. Cependant, l'application de limiteurs peut affecter les performances. Dans ce cas, utilisez-la sans aucune restriction.

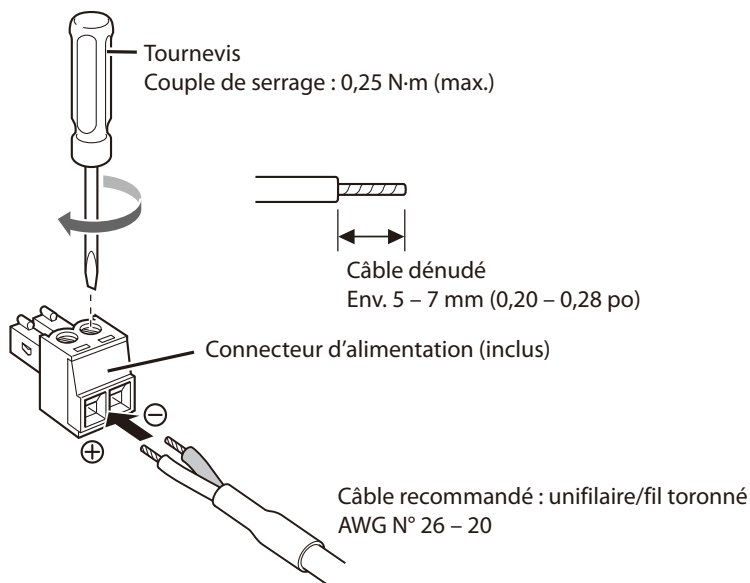
Certains périphériques PoE possèdent des limiteurs d'alimentation de consommation totale pour les ports, ce qui peut affecter les performances en cas d'utilisation de plusieurs ports. Pour plus d'informations, consultez le guide d'utilisation du périphérique PoE.

Vous pouvez également connecter la caméra à un adaptateur CA (vendu séparément) en même temps qu'elle est alimentée par un périphérique PoE. Dans ce cas, l'alimentation électrique PoE est prioritaire et la caméra n'utilise pas celle de l'adaptateur CA (vendu séparément). Lorsque l'alimentation électrique PoE est déconnectée, l'alimentation est automatiquement fournie par l'adaptateur CA (vendu séparément).

Connexion de la caméra

■ Alimentation électrique externe

Vous pouvez utiliser 12 V CC en entrée. Branchez le connecteur d'alimentation comme illustré ci-dessous.



- L'alimentation électrique doit respecter les plages de tension suivantes.
Variation de tension de $\pm 10\%$ de 12 V CC
Capacité d'alimentation en courant d'au moins 1,5 A par caméra
- Si vous utilisez une alimentation électrique par batterie 12 V CC, assurez-vous de connecter à la ligne électrique des résistances d'au moins 0,5 – 1,0 Ω /20 W en série.
- Dans le cas d'une alimentation électrique externe, utilisez un appareil à double isolation.

■ Adaptateur CA

Utilisez l'adaptateur CA spécifique PA-V18 (vendu séparément).

Terminaux I/O (E/S) du périphérique externe

Le terminal I/O (E/S) du périphérique externe comporte deux terminaux d'entrée et deux terminaux de sortie, et se compose de deux terminaux IN, de deux terminaux OUT et d'un terminal GND pour un total de cinq terminaux.

Le terminal GND est un terminal partagé qui est connecté au GND à l'intérieur de la caméra.

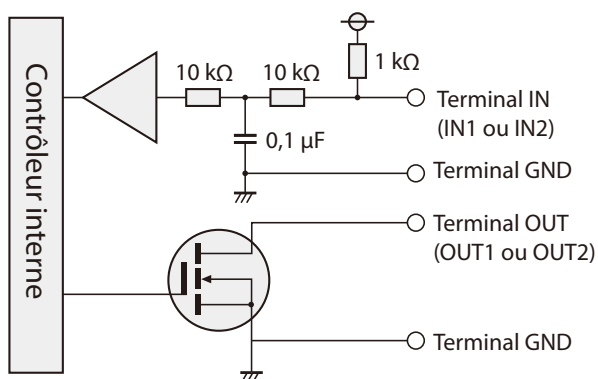
Si vous utilisez en même temps l'entrée et la sortie du périphérique externe, coupez le fil GND du câble d'entrée au fil GND du câble de sortie, en respectant la gamme de calibre, et connectez-le au terminal GND.



Important

- N'appuyez pas trop fort sur le bouton du terminal I/O (E/S) du périphérique externe. Ceci pourrait entraîner le blocage du bouton.

Schéma de connexion interne



Connexion de la caméra

■ Terminaux d'entrée du périphérique externe

Le terminal d'entrée du périphérique externe est composé d'un terminal IN (IN1 ou IN2) et d'un terminal GND. Une notification est transmise à la visionneuse lorsque les fils sont connectés aux terminaux IN et GND et lorsque le circuit est ouvert ou fermé.



Important

- Lors de la connexion des capteurs et des interrupteurs, utilisez ceux dont les terminaux sont isolés de l'alimentation interne et du GND.

■ Terminaux de sortie du périphérique externe

Le terminal de sortie du périphérique externe est composé d'un terminal OUT (OUT1 ou OUT2) et d'un terminal GND. Les contrôles à partir de la visionneuse peuvent être utilisés pour ouvrir et fermer le circuit électrique entre les deux terminaux. Un périphérique MOSFET est utilisé pour le terminal de sortie.

Gamme de calibre de la charge appliquée aux terminaux de sortie du périphérique externe

Calibre entre les terminaux	Tension maximum 50 V CC
	Courant de charge continu égal ou inférieur à 100 mA
	Résistance : inférieure à 1 Ω

Fils adaptés aux câbles du périphérique externe

Gamme de calibres de fils (identique pour entrée et sortie de contact)	Fil massif/toronné AWG : N° 26 – 20 La longueur du câble dénudé doit être d'environ 11 mm (0,43 po)
--	--

Connexion de la caméra

Terminaux entrée/sortie audio

Chaque terminal entrée/sortie audio dispose d'un système d'entrée et d'un système de sortie.

Lorsque vous connectez la caméra à un périphérique audio entrée/sortie tel qu'un microphone ou une enceinte avec amplificateur, vous pouvez envoyer/recevoir du son via la visionneuse.

■ Terminal entrée audio LINE IN et MIC IN en commun

La caméra est dotée d'un système d'entrée audio unique prenant en charge deux types d'entrées microphoniques : LINE IN et MIC IN. Avant toute utilisation, modifiez la valeur de [Mode d'entrée audio] sur la page des paramètres (consultez le « Guide d'utilisation »). LINE IN est choisi par défaut.

- Lorsque MIC IN dynamique est défini
Impédance d'entrée : $1,5 \text{ k}\Omega \pm 50 \%$
Impédance de sortie correspondante du microphone : 400 à 600 Ω
- Lorsque Condenseur MIC IN est défini
Impédance d'entrée (résistance de polarisation du microphone) : $2,2 \text{ k}\Omega \pm 20 \%$
Alimentation électrique du microphone : alimentation secteur (tension : 1,8 V)
* Microphones pris en charge : microphones condensateurs avec alimentation secteur
- Lorsque LINE IN est défini
Niveau d'entrée : jusqu'à 1 Vp-p
* Utilisez un microphone doté d'un amplificateur.

■ Terminal sortie audio LINE OUT

Connectez la caméra à une enceinte avec amplificateur. Le son peut être envoyé à l'enceinte depuis la visionneuse.

Terminal de sortie : connecteur mini-jack (monophonique) $\Phi 3,5 \text{ mm}$ ($\Phi 0,14 \text{ po}$)

Niveau de sortie : jusqu'à 1 Vp-p

* Utilisez une enceinte avec amplificateur.



Important

- L'utilisation de paramètres incorrects pour [Mode d'entrée audio] peut endommager la caméra et/ou le microphone. Veillez à configurer les paramètres correctement.
- Les caractéristiques du microphone peuvent affecter le volume et la qualité du son.
- Les images et le son ne sont pas toujours correctement synchronisés.
- Le son peut être interrompu en fonction des caractéristiques de l'ordinateur et de l'environnement réseau.
- La vidéo et le son peuvent être diffusés sur 30 clients maximum. Le son peut cependant être interrompu en cas de diffusion à de nombreux clients ou via SSL.
- Le son peut être interrompu si vous utilisez un logiciel antivirus.
- Le son est interrompu si vous branchez et débranchez le câble réseau LAN. Utilisez la visionneuse pour procéder à la reconnexion.

Si nécessaire, vous pouvez acheter séparément les accessoires ci-dessous. (Certains accessoires ne sont pas disponibles dans certains pays ou certaines régions.)

Pour installer la caméra au plafond, vous devez prévoir un couvercle de support plafond ou un boîtier de dôme pour intérieur.

Couvercle de support plafond SS40-W-VB/SS40-B-VB

Accessoire servant spécialement à installer la caméra au plafond. Le couvercle de support plafond est disponible en deux couleurs : blanc (SS40-W-VB) et noir (SS40-B-VB).

Boîtier de dôme pour intérieur DR41-C-VB/DR41-S-VB

Accessoire servant spécialement à intégrer la caméra dans le plafond. Le dôme est disponible en deux couleurs : clair (DR41-C-VB) et fumé (DR41-S-VB).

Kit de montage de suspension PC600-VB

Accessoire servant spécialement à installer la caméra à l'extrémité d'un tube fixé à un haut plafond, comme dans un magasin à grande surface.



Important

- Si vous optez pour cet accessoire, il est possible que la caméra subisse plus de vibrations que celles générées par le plafond ; cela dépend de la manière dont le tube est installé. Si l'angle de la caméra est incorrect, utilisez le panoramique et l'inclinaison pour le réajuster.

Adaptateur CA PA-V18

Adaptateur CA spécifique à cette caméra.

Caractéristiques

Pour les caractéristiques non répertoriées ci-dessous, consultez les caractéristiques de la caméra réseau.

■ Caméra

Objectif	Zoom optique 20x (zoom numérique 16x) avec mise au point automatique
Angle de vue	Pour les formats d'image 16:9 Horizontal : 62,4° (GA) – 3,3° (T) Vertical : 36,3° (GA) – 1,9° (T) Pour les formats d'image 4:3 Horizontal : 47,9° (GA) – 2,5° (T) Vertical : 36,3° (GA) – 1,9° (T)
Limites de l'angle panoramique	340° (±170°)
Angle d'inclinaison	100° (position du support plafond : -90° – +10°) – Lorsque la direction horizontale de la caméra est de 0°

■ Interface

Terminal réseau	Réseau local x 1 (RJ45, 100Base-TX (auto))
Terminal entrée audio (LINE IN et MIC IN en commun)	Connecteur mini-jack monophonique Ø3,5 mm (Ø,14 po) LINE IN ou MIC IN
Terminal sortie audio (LINE OUT)	Connecteur mini-jack monophonique Ø3,5 mm (Ø,14 po) LINE OUT
Terminal I/O (E/S) du périphérique externe	Entrée x 2, sortie x 2
Carte mémoire	Prise en charge des cartes mémoire SD, SDHC et SDXC. – Classe 10 recommandée.

||| Caractéristiques

■ Autres

Environnement d'utilisation	Température : CC, PoE : -10 °C – +50 °C (+14 °F – +122 °F) Humidité : 5 % – 85 % (sans condensation)
Environnement de stockage	Température : -30 °C – +60 °C (-22 °F – +140 °F) Humidité : 5 % – 90 % (sans condensation)
Alimentation électrique	PoE : alimentation électrique PoE par connecteur local (conforme à la norme IEEE802.3at Type1) Adaptateur CA : PA-V18 (100 – 240 V CA) (vendu séparément) Source d'alimentation externe : 12 V CC
Consommation électrique	PoE : env. 9,1 W max.* Adaptateur CA PA-V18 : env. 9,2 W max. (100 V CA) env. 9,7 W max. (240 V CA) CC : env. 7,9 W max. * Équipement source d'énergie classe 0 (demande 15,4 W)
Poids	Environ 1 100 g (2,43 lb.)



Avertissement

Le non-respect des instructions peut entraîner des blessures graves voire mortelles.

Ne pas installer aux endroits suivants :

- Endroits directement exposés à la lumière du soleil, situés près d'objets générateurs de chaleur ou soumis à des températures élevées
- Endroits proches de corps incandescents ou de solvants inflammables (alcool, diluant, carburant, etc.)
- Endroits humides ou poussiéreux
- Endroits soumis aux fumées huileuses ou à la vapeur
- Endroits soumis à l'air marin
- Endroits confinés ou fermés

Le non-respect de ces instructions peut provoquer un incendie ou un choc électrique.

Remarques sur l'alimentation électrique

- Utilisez uniquement l'adaptateur CA spécifique (vendu séparément) si vous utilisez un adaptateur CA.
- Ne recouvrez ou n'enveloppez pas l'adaptateur CA (vendu séparément) avec des vêtements ou des couvertures.
- Ne placez pas d'objet lourd sur le câble d'alimentation et ne tirez pas dessus. Ne courbez pas de force, ne déchirez pas et ne modifiez pas ce câble (ou le câble réseau LAN en cas d'alimentation électrique PoE+/PoE).

Le non-respect de ces instructions peut provoquer un incendie ou un choc électrique.

- Si vous relevez des conditions défectueuses telles que de la fumée, des bruits inhabituels, de la chaleur ou des odeurs suspectes, cessez immédiatement l'utilisation de la caméra et contactez un représentant commercial Canon.

Une utilisation continue du produit est susceptible de provoquer un incendie ou un choc électrique.

- En cas de foudre, arrêtez l'installation ou l'inspection, par exemple. Ne touchez pas la caméra, ni les câbles de connexion.
- Ne désassemblez pas et ne modifiez pas la caméra.
- N'endommagez pas les câbles de connexion.
- Ne mouillez pas la caméra.
- N'insérez pas d'objets étrangers tels que de l'eau ou du métal à l'intérieur de la caméra.
- N'utilisez pas de diffuseurs inflammables à proximité de la caméra.
- Ne laissez pas branchés le câble réseau LAN, l'alimentation électrique externe ou le connecteur d'alimentation pour l'adaptateur CA (vendu séparément) si vous n'utilisez pas la caméra pendant une période prolongée.
- N'utilisez pas de solvants inflammables tels que de l'alcool, des diluants ou de la benzine pour nettoyer la caméra.

Le non-respect de ces instructions peut provoquer un incendie ou un choc électrique.

Précautions de sécurité

- Cette caméra ne doit pas être utilisée avec des appareils médicaux ou autres systèmes de survie.
- Selon l'ordinateur et l'environnement réseau, la transmission de vidéos haute précision ne peut pas être garantie en raison du décalage ou de la perte du signal vidéo.

Canon ne sera en aucun cas tenu responsable des accidents ou dégâts provenant de l'utilisation de la caméra dans les conditions décrites ci-dessus.



Prudence

Le non-respect des instructions peut entraîner des blessures.

Pour l'installation ou l'inspection de cette caméra, contactez un représentant commercial Canon.

- Le câblage du réseau/de l'alimentation doit être effectué par un professionnel qualifié et être conforme aux normes en vigueur.
- Lors de l'installation au plafond ou au mur, vérifiez que la surface est en mesure de supporter le poids total de la caméra, des accessoires, du support de montage, etc. et qu'elle est suffisamment renforcée, le cas échéant.
- Assurez-vous d'utiliser les vis de fixation conçues pour le type de surface auquel la caméra va être fixée.
- Contrôlez régulièrement que le support de montage et les vis de fixation ne sont pas rouillés ni desserrés afin d'écartier tout risque de blessure ou d'endommagement du matériel dû à la chute d'éléments.

- N'installez pas la caméra dans des endroits instables, soumis à d'importants impacts ou vibrations, ou exposés aux dommages causés par le sel ou les gaz corrosifs.
- La caméra ne peut pas être installée sur des surfaces verticales, telles que des murs.
- Veillez à fixer le fil de sécurité qui relie la caméra à la structure lors de l'installation de la caméra.
- Le fil de sécurité inclus est destiné à la caméra. Prenez des mesures spécifiques pour éviter que le support de montage ne tombe.

Le non-respect de ces instructions peut provoquer la chute de la caméra ou d'autres accidents.

- S'il y a des bords métalliques, ne les touchez pas à mains nues.
- Faites attention de ne pas vous coincer les doigts pendant l'installation.

Si vous ne respectez pas ces précautions, vous vous exposez à des risques de blessure.



Important

- Il est recommandé d'installer un parafoudre (appareil de protection contre les surtensions) afin de vous protéger des pannes dues à la foudre.
- Veillez à ne pas porter la caméra par son extrémité.
- Ne touchez jamais l'extrémité de la caméra lors du processus d'initialisation.
- Ne faites pas tourner la caméra à la main.
- N'installez pas la caméra sur une surface instable.
- Veillez à ce que la caméra soit installée à $\pm 5^\circ$ ou moins par rapport au plan horizontal.
- La caméra peut être installée et utilisée en position verticale. Fixez des protections antidérapantes disponibles dans le commerce sur la base de la caméra et placez-la sur une surface stable, plate et non inclinée, ou fixez la caméra sur un trépied. Dans ce cas, veillez à bien utiliser un trépied dont la vis de montage ne dépasse pas 5,5 mm (0,22 po) de longueur. L'utilisation d'un trépied dont la vis de montage dépasse 5,5 mm (0,22 po) de longueur peut endommager la caméra. De même, la base du trépied devrait avoir un diamètre minimum de 30 mm (1,18 po).
- Après avoir coupé l'alimentation, patientez au moins cinq secondes avant de la remettre en marche.
- Prenez des mesures pour éliminer l'électricité statique avant d'effectuer toute procédure.
- En présence de condensation, attendez qu'elle se dissipe avant d'allumer la caméra.

Clause d'exclusion de responsabilité

- L'utilisateur est tenu de respecter toutes les lois et réglementations en vigueur régissant la protection de la vie privée et le droit à l'image lors de l'utilisation de ce produit. Il lui appartient notamment d'obtenir toutes les autorisations requises et/ou d'effectuer toutes les déclarations nécessaires. Dans certains cas, la surveillance et/ou l'enregistrement vidéo et/ou audio peut être restreint ou interdit par la loi ou la réglementation. Les modalités peuvent varier par pays et par région. Avant d'installer le produit, les utilisateurs doivent consulter les lois et réglementations en vigueur dans leurs pays afin de s'assurer que le produit est installé conformément à toutes les exigences fixées par les lois en vigueur. Le microphone ne doit pas être utilisé si son usage est interdit par la loi ou la réglementation. Veuillez ne pas installer le produit dans les lieux où les occupants ou les visiteurs peuvent raisonnablement penser que leur vie privée est respectée, notamment, les chambres, les vestiaires ou loges et les toilettes.
- Le produit doit être installé de telle manière qu'il puisse être clairement vu par toutes les personnes qui font l'objet d'une surveillance vidéo et audio à l'aide dudit produit. En outre, une affiche signalétique placée en évidence à côté du produit et pouvant être clairement vue par toutes les personnes surveillées à l'aide dudit produit, doit informer lesdites personnes que le produit procède à l'enregistrement de leurs faits et gestes et de leurs conversations. Cette affiche devra en outre et si nécessaire comporter toutes mentions requises par la législation en vigueur du pays.
- Veuillez noter que Canon décline toute responsabilité en cas de litige pouvant opposer un utilisateur et un tiers concernant l'installation du produit ou la surveillance ou l'enregistrement vidéo et/ou audio.

