

Canon

Obiettivi EF

EF-S24mm f/2,8 STM

Istruzioni

Vi ringraziamo per aver acquistato un prodotto Canon.

L'EF-S24mm f/2,8 STM è un obiettivo grandangolare compatto e leggero che offre immagini di alta qualità.

- "STM" è l'acronimo di "Stepping Motor" (motore passo-passo).

⚠ Precauzioni per la sicurezza

- **Non guardare il sole o una fonte di luce intensa attraverso l'obiettivo o la fotocamera.** Ciò potrebbe arrecare seri danni alla vista. L'osservazione diretta del sole attraverso l'obiettivo, in particolare, è estremamente pericolosa.
- **Evitare di lasciare l'obiettivo esposto alla luce solare, sia che sia installato sulla fotocamera o meno, se privo del relativo coperchio.** Le lenti potrebbero concentrare i raggi solari, generando delle fiamme.

Precauzioni per l'utilizzo

- **Quando si trasferisce l'obiettivo da un ambiente freddo ad un ambiente caldo, è possibile che si formi della condensa sulla superficie dell'obiettivo e sui componenti interni.** Per evitare che questo accada, chiudere l'obiettivo in un sacchetto di plastica e attendere che si sia acclimatato alla nuova temperatura prima di estrarlo dal sacchetto. La stessa procedura deve essere adottata quando l'obiettivo viene trasferito da un ambiente caldo ad un ambiente freddo.
- Non lasciare l'obiettivo in un ambiente eccessivamente caldo, come in un'automobile esposta alla luce solare. **L'alta temperatura potrebbe causare il malfunzionamento dell'obiettivo.**

Avvertenze per l'utilizzo

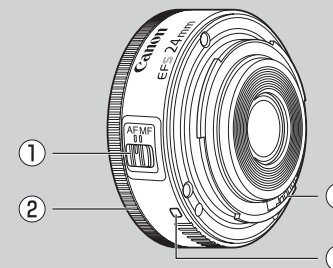
- Quando si usa questo obiettivo, visitare il sito web Canon per scaricare la versione più recente del firmware della fotocamera. Se non si ha l'ultima versione, assicurarsi di aggiornare il firmware.
- Per informazioni sull'aggiornamento del firmware, visitare il sito web Canon.

Avvertenza da rispettare durante le riprese

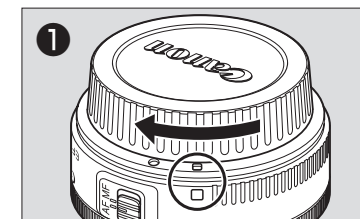
- Questo obiettivo utilizza un motore passo-passo per azionare la lente di messa a fuoco (il cui compito è mettere a fuoco l'inquadratura).
 1. Avvertenze da rispettare quando la fotocamera è spenta
Poiché il motore non funziona se la fotocamera è spenta o è in modalità di risparmio energetico, occorre fare attenzione ai seguenti punti.
 - Non è possibile regolare il fuoco in modalità di messa a fuoco manuale.

Nomenclatura

- ① Selettore modalità di messa a fuoco
- ② Ghiera di messa a fuoco
- ③ Indice attacco obiettivo
- ④ Contatti



2. Avvertenze da rispettare quando l'obiettivo è in modalità di sospensione
Se l'obiettivo non viene azionato per un certo periodo di tempo si attiva una modalità di sospensione, indipendente dalla funzione di spegnimento automatico della fotocamera, che permette di risparmiare energia. Dal momento che il motore non funziona quando l'obiettivo è in modalità di sospensione, anche se la fotocamera è accesa, occorre fare attenzione ai seguenti punti.
 - Non è possibile regolare il fuoco in modalità di messa a fuoco manuale.
 - Per ripristinare la funzione dell'obiettivo, premere a metà corsa il pulsante di scatto.
- Per ritrarre l'obiettivo se esteso, mantenerlo agganciato alla fotocamera, quindi mettere a fuoco automatica su infinito o ruotare la ghiera di messa a fuoco.



Convenzioni utilizzate nel presente libretto di istruzioni

- ⚠ Indicazione di avvertimento per evitare danni o problemi di funzionamento dell'obiettivo o della fotocamera.
- 📖 Informazioni supplementari sull'utilizzo dell'obiettivo e sulle modalità di scatto.

1. Montaggio e smontaggio dell'obiettivo

Per informazioni dettagliate sul montaggio e sullo smontaggio dell'obiettivo, consultare il manuale di istruzioni della fotocamera.

- Dopo avere rimosso l'obiettivo dalla fotocamera, appoggiarlo con la parte posteriore rivolta verso l'alto in modo da evitare graffi sulla superficie della lente o sui contatti.
- Graffi, sporco o impronte sui contatti elettrici possono dare luogo a problemi di collegamento e corrosione. Ciò potrebbe compromettere il corretto funzionamento della fotocamera e dell'obiettivo.
- Se vi è sporco o impronte sui contatti elettrici, pulirli con un panno morbido.
- Quando l'obiettivo non è montato sulla fotocamera, coprirlo sempre con l'apposito coperchio antipolvere. Per fissarlo correttamente, allineare il contrassegno presente sul coperchio □ e quello presente sull'obiettivo, e ruotare in senso orario ①. Per rimuovere il coperchio, ruotarlo in senso antiorario.

2. Impostazione della modalità di messa a fuoco

Se si intende scattare foto utilizzando la messa a fuoco automatica (AF), posizionare il selettore della modalità su AF ②.

Se si intende scattare foto utilizzando la messa a fuoco manuale (MF), impostare il selettore della modalità su MF, quindi ruotare la ghiera di messa a fuoco per regolare il fuoco ④.

Quando la modalità AF della fotocamera è AF ONE SHOT (messa a fuoco automatica per uno scatto), mettere a fuoco manualmente il soggetto premendo a metà corsa il pulsante di scatto e ruotando la ghiera di messa a fuoco (messa a fuoco manuale sempre disponibile).

- Se si ruota la ghiera di messa a fuoco all'improvviso, la regolazione del fuoco potrebbe avvenire in ritardo.
- Non è possibile regolare il fuoco in modalità MF se la fotocamera è spenta.
- Non toccare le parti rotanti anteriori dell'obiettivo mentre la messa a fuoco automatica è in funzione.

3. Paraluce (venduti separatamente)

Il paraluce ES-52 impedisce ai raggi di luce indesiderati di penetrare nell'obiettivo e protegge quest'ultimo da pioggia, neve e polvere.

Per montare il paraluce, fissarlo alla filettatura di montaggio del filtro (ø52 mm), sulla parte anteriore dell'obiettivo, o alla filettatura (ø52 mm) sulla parte anteriore del filtro che è già stato montato sull'obiettivo (ad eccezione dei vecchi filtri polarizzatori circolari Canon, che sono sprovvisti di filettatura di montaggio del filtro sulla parte anteriore) ④.

Quando il paraluce non è montato correttamente, parti della fotografia possono essere bloccate.

4. Filtri (venduti separatamente)

Montare i filtri sulla parte anteriore dell'obiettivo, o sulla filettatura di montaggio del filtro (ø52 mm), sulla parte anteriore del paraluce.

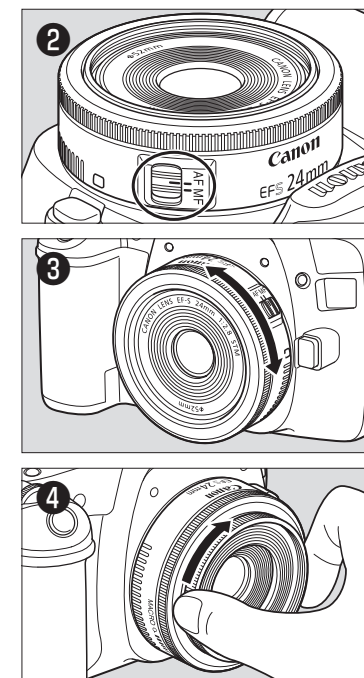
- È possibile montare solo un filtro per volta.
- Per il filtro polarizzatore utilizzare il filtro polarizzatore circolare PL-C B Canon (ø52 mm).
- Filtri e paraluce possono essere montati in qualunque ordine.

5. Tubi di prolunga (venduti separatamente)

I tubi di prolunga EF12 II o EF25 II possono essere installati per ottenere immagini ingrandite. Per conoscere la distanza di ripresa e l'ingrandimento, consultare le specifiche del tubo di prolunga.

Per una messa a fuoco accurata si raccomanda la modalità MF.

- Per lunghezza dell'obiettivo si intende la distanza tra la superficie di attacco e l'estremità anteriore dell'obiettivo. Quando sull'obiettivo sono presenti il coperchio dell'obiettivo e il coperchio anti-polvere aggiungere 23,9 mm.
- Con questo obiettivo non è possibile utilizzare prolunghe.
- Con questo obiettivo non è possibile utilizzare obiettivi per fotografia ravvicinata. (L'estremità dell'obiettivo diventerebbe pesante, rendendo instabile la messa a fuoco.)
- Custodia (venduti separatamente) LP811



Specifiche del tubo di prolunga (venduti separatamente)

	Ingrandimento (X)	Gamma distanze di messa a fuoco (mm) (inch)
EF-S24mm f/2.8 STM	EF12 II	0.77-0.50 114-125 (4.5-4.9)
	EF25 II	1.38-1.11 115-112 (4.5-4.4)

Specifiche tecniche

	Angolo di campo			Struttura dell'obiettivo	Apertura minima	Ingrandimento max.	Distanza minima di messa a fuoco	Diametro del filtro	Diametro e lunghezza max.	Peso	Paraluce*	Coperchio obiettivo	Custodia*
	Diagonale	Verticale	Orizzontale										
EF-S24mm f/2.8 STM	59°10'	34°55'	50°35'	5-6	22	0.27x	0.16m/0.52ft	52mm	68.2x22.8mm (2.7"x0.9")	125g/4.4oz.	ES-52	E-52 II	LP811

* venduti separatamente