

AXIS Q60-E Series

AXIS Q6052-E PTZ Dome Network Camera

AXIS Q6054-E PTZ Dome Network Camera

AXIS Q6055-E PTZ Dome Network Camera

Considerações legais

A vigilância por vídeo pode ser regulamentada por leis que variam de acordo com o país. Verifique as leis de sua região antes de usar este produto para fins de vigilância.

Este produto inclui uma (1) licença do decodificador H.264. Para adquirir outras licenças, entre em contato com seu revendedor.

Responsabilidade

Este documento foi preparado com muito cuidado. Informe o escritório local da Axis sobre imprecisões ou omissões. A Axis Communications AB não pode ser responsabilizada por nenhum erro técnico ou tipográfico e reserva-se o direito de fazer alterações sem aviso prévio no produto e nos respectivos manuais. A Axis Communications AB não fornece garantia de nenhum tipo com relação ao material contido neste documento, incluindo, sem se limitar a, garantias implícitas de comercialização e adequação a fins específicos. A Axis Communications AB não deverá ser responsável por danos incidentais ou consequenciais relacionados ao fornecimento, desempenho ou uso deste material. Este produto deve ser usado apenas da forma para a qual foi projetado.

Direitos de propriedade intelectual

A Axis AB possui direitos de propriedade intelectual relacionados à tecnologia incorporada no produto descrito neste documento. Em especial, e sem limitações, esses direitos de propriedade intelectual podem incluir uma ou mais das patentes relacionadas em www.axis.com/patent.htm e uma ou mais patentes adicionais ou patentes pendentes submetidas nos EUA e em outros países.

Este produto contém software licenciado por terceiros. Consulte o menu "About" (Sobre) na interface do usuário do produto para obter mais informações.

Este produto contém código-fonte pertencente à Apple Computer, Inc. sob os termos da Apple Public Source License 2.0 (consulte www.opensource.apple.com/apsl/). O código-fonte está disponível em <https://developer.apple.com/bonjour/>

Modificações no equipamento

Este equipamento deve ser instalado e usado estritamente de acordo com as instruções fornecidas na documentação do usuário. Esse equipamento não contém componentes cuja manutenção possa ser realizada pelo usuário. Substituições ou modificações não autorizadas no equipamento invalidarão todas as certificações regulatórias e aprovações aplicáveis.

Reconhecimentos de marcas comerciais

AXIS COMMUNICATIONS, AXIS, ETRAX, ARTPEC e VAPIX são marcas registradas ou comerciais da Axis AB em várias jurisdições. Todos os outros nomes de empresas e produtos são marcas comerciais ou registradas de suas respectivas empresas.

Apple, Boa, Apache, Bonjour, Ethernet, Internet Explorer, Linux, Microsoft, Mozilla, Real, SMPTE, QuickTime, UNIX, Windows, Windows Vista e WWW são marcas registradas de seus respectivos proprietários. Java e todas as marcas comerciais e logotipos baseados em Java são marcas comerciais ou marcas comerciais registradas da Oracle e/ou suas afiliadas. UPnP™ é uma marca de certificação da UPnP™ Implementers Corporation.

SD, SDHC e SDXC são marcas comerciais ou registradas da SD-3C, LLC nos Estados Unidos e/ou em outros países. Além disso, miniSD, microSD, miniSDHC, microSDHC, microSDXC

são marcas comerciais ou registradas da SD-3C, LLC nos Estados Unidos e/ou em outros países.

Informações regulatórias

Europa

CE Este produto está em conformidade com os seguintes padrões harmonizados e diretivas de marcação CE:

- Diretiva de Compatibilidade Eletromagnética (EMC) 2014/30/EU. Consulte *Compatibilidade eletromagnética (EMC) na página 2*.
- Diretriz de Baixa Voltagem (LVD) 2014/35/EU. Consulte *Segurança na página 3*.
- Diretiva de Restrições a Substâncias Perigosas (RoHS) 2011/65/EU. Consulte *Descarte e reciclagem na página 3*.

Uma cópia da declaração de conformidade original pode ser obtida na Axis Communications AB. Consulte *Informações de contato na página 3*.

Compatibilidade eletromagnética (EMC)

Esse equipamento foi projetado e testado para atender aos padrões aplicáveis de:

- Emissão de radiofrequência ao ser instalado de acordo com as instruções e usado no ambiente desejado.
- Imunidade a fenômenos elétricos e eletromagnéticos quando instalado de acordo com as instruções e usado no ambiente desejado.

EUA

Este equipamento também foi testado com um cabo de rede blindado (STP) e considerado em conformidade com os limites para um dispositivo digital Classe A de acordo com a Parte 15 das regras da FCC. Esses limites foram estabelecidos para fornecer proteção razoável contra interferência prejudicial quando o equipamento é operado em ambientes comerciais. Este equipamento gera, utiliza e pode irradiar energia de radiofrequência e, se não for instalado e utilizado de acordo com o manual de instruções, poderá causar interferência nociva nas comunicações de rádio. A operação deste equipamento em áreas residenciais provavelmente causará interferências nocivas e, nesse caso, o usuário deverá corrigir a interferência às suas custas. O produto deve ser conectado com um cabo de rede blindado (STP) corretamente aterrado.

Canadá

Este dispositivo digital está em conformidade com a norma CAN ICES-3 (Classe A). O produto deve ser conectado com um cabo de rede blindado (STP) corretamente aterrado. Cet appareil numérique est conforme à la norme NMB ICES-3 (classe A). Le produit doit être connecté à l'aide d'un câble réseau blindé (STP) qui est correctement mis à la terre.

Europa

Este equipamento digital atende aos requisitos de emissões de radiofrequência de acordo com o limite para Classe A da norma EN 55032. O produto deve ser conectado com um cabo de rede blindado (STP) corretamente aterrado. Aviso! Este é um produto Classe A. Em ambientes domésticos, ele pode causar interferências de radiofrequência e, nesse caso, o usuário deve adotar as medidas adequadas.

Este produto atende aos requisitos de emissão e imunidade de acordo com as normas EN 50121-4 e IEC 62236-4 para aplicações ferroviárias.

Este produto atende aos requisitos de imunidade de acordo a norma EN 61000-6-1 para ambientes residenciais, comerciais e industriais leves.

Este produto atende aos requisitos de imunidade de acordo a norma EN 61000-6-2 para ambientes industriais.

Este produto atende aos requisitos de imunidade de acordo com a norma EN 55024 para escritórios e ambientes comerciais.

Austrália/Nova Zelândia

Este equipamento digital está em conformidade com as exigências de emissão de RF de acordo com o limite para Classe A da norma AS/NZS CISPR 32. O produto deve ser conectado com um cabo de rede blindado (STP) corretamente aterrado. Aviso! Este é um produto Classe A. Em ambientes domésticos, ele pode causar interferências de radiofrequência e, nesse caso, o usuário deve adotar as medidas adequadas.

Japão

この装置は、クラスA 情報技術装置です。この装置を家庭環境で使用すると電波妨害を引き起こすことがあります。この場合には使用者が適切な対策を講ずるよう要求されることがあります。本製品は、シールドネットワークケーブル(STP)を使用して接続してください。また適切に接地してください。

Coreia

이 기기는 업무용(A급) 전자파 적합 기기로서 판매자 또는 사용자는 이 점을 주의하시기 바라며, 가정외의 지역에서 사용하는 것을 목적으로 합니다. 적절히 접지된 STP (shielded twisted pair) 케이블을 사용하여 제품을 연결하십시오.

Segurança

Este produto está em conformidade com as normas IEC/EN/UL 60950-1 e IEC/EN/UL 60950-22, Segurança de Equipamentos de Tecnologia da Informação. O produto deverá ser aterrado através de um cabo de rede blindado (STP) ou outro método apropriado.

A fonte de alimentação usada com este produto deve atender aos requisitos de Tensão de Segurança Extra Baixa (SELV) e Fonte de Energia Limitada (LPS) de acordo com a norma IEC/EN/UL 62368-1 ou IEC/EN/UL 60950-1.

Descarte e reciclagem

Quando o produto atingir o final de sua vida útil, descarte-o de acordo com as leis e regulamentações locais. Para obter informações sobre seu ponto de coleta designado mais próximo, entre em contato com as autoridades locais responsáveis. De acordo com a legislação local, penalidades poderão ser aplicáveis em função do descarte incorreto do produto.

Europa



Este símbolo significa que o produto não deve ser descartado no lixo doméstico ou comercial. A Diretiva 2012/19/EU sobre descarte de equipamentos elétricos e eletrônicos (WEEE) aplica-se aos países-membro da União Europeia. Para evitar danos potenciais à saúde humana e/ou ao meio ambiente, o produto deve ser descartado de acordo com um processo de reciclagem aprovado e ambientalmente seguro. Para obter informações sobre seu ponto de coleta designado mais próximo, entre em contato com as autoridades locais responsáveis. Os usuários comerciais devem entrar em contato com o fornecedor do produto para obter informações sobre como descartar o produto de modo correto.

Este produto está em conformidade com os requisitos da Diretiva 2011/65/EU de restrição ao uso de determinadas

substâncias perigosas em equipamentos elétricos e eletrônicos (RoHS).

China



Este produto está em conformidade com os requisitos do ato legislativo "Administração do Controle da Poluição Causada por Produtos de Informação Eletrônicos (ACPEIP).

Informações de contato

Axis Communications AB
Emdalavägen 14
223 69 Lund
Suécia

Tel: +46 46 272 18 00

Fax: +46 46 13 61 30

www.axis.com

Suporte

Caso necessite de qualquer tipo de assistência técnica, entre em contato com seu revendedor Axis. Se suas perguntas não forem respondidas imediatamente, o revendedor encaminhará suas dúvidas através dos canais apropriados para garantir uma resposta rápida. Se estiver conectado à Internet, você poderá:

- Fazer download da documentação do usuário e de atualizações de software.
- Encontrar respostas para problemas solucionados no banco de dados de perguntas frequentes. Pesquise por produto, categoria ou frase.
- Informar problemas ao suporte da Axis ao fazer login em sua área de suporte privada.
- Participar de chats com a equipe de suporte da Axis
- Visitar o suporte da Axis em www.axis.com/techsup/

Saiba mais!

Visite o centro de aprendizado Axis www.axis.com/academy/ para treinamentos, webinars, tutoriais e guias úteis.

Informações de segurança

Leia com atenção este Guia de Instalação até o final antes de instalar o produto. Guarde o Guia de Instalação para referência futura.

Níveis de perigo

▲PERIGO

Indica uma situação perigosa que, se não evitada, irá resultar em morte ou lesões graves.

▲ATENÇÃO

Indica uma situação perigosa que, se não evitada, poderá resultar em morte ou lesões graves.

▲CUIDADO

Indica uma situação perigosa que, se não evitada, poderá resultar em lesões leves ou moderadas.

AVISO

Indica uma situação perigosa que, se não evitada, poderá resultar em danos à propriedade.

Outros níveis de mensagens

Importante

Indica informações significativas que são essenciais para o produto funcionar corretamente.

Nota

Indica informações úteis que ajudam a obter o máximo do produto.

Instruções de segurança

▲ATENÇÃO

- O produto Axis deve ser instalado por um profissional treinado.

AVISO

- O produto Axis deve ser usado em conformidade com as leis e regulamentações locais.
- Armazene o produto Axis em um ambiente seco e ventilado.
- Evite expor o produto Axis a impactos ou pressão elevada.
- Não instale o produto em suportes, superfícies ou paredes instáveis.
- Use apenas as ferramentas recomendadas ao instalar o produto Axis. O uso de força excessiva com ferramentas elétricas poderia danificar o produto.
- Não use produtos químicos, agentes cáusticos ou limpadores aerossóis.
- Use um pano limpo úmido para limpar o produto.
- Utilize apenas acessórios que atendam às especificações técnicas do produto. Esses poderão ser fornecidos pela Axis ou por terceiros.
- Utilize apenas peças sobressalentes fornecidas ou recomendadas pela Axis.
- Não tente reparar o produto por conta própria. Entre em contato com o suporte ou seu revendedor Axis para quaisquer questões relacionadas a serviços.
- Não aponte a câmera na direção do sol ou de outras fontes de radiação de alta intensidade, pois isso poderá causar danos à câmera.
- A fonte de alimentação deve ser conectada em uma tomada elétrica instalada próxima ao produto e deverá poder ser acessada com facilidade.
- Use uma fonte de energia com limitação (LPS) com potência de saída nominal restrita a ≤ 100 W ou corrente de saída nominal limitada a ≤ 5 A.

Transporte

AVISO

- Ao transportar o produto Axis, use a embalagem original ou equivalente para evitar danos ao produto.

Bateria

Este produto Axis usa uma bateria de lítio CR2032 de 3,0 V como fonte de alimentação para seu relógio interno de tempo real (RTC). Em condições normais, a duração mínima da bateria será de cinco anos.

Se a carga da bateria estiver baixa, a operação do RTC será afetada, fazendo com que ele seja reiniciado toda vez que o sistema for ligado. Quando for necessário substituir a bateria, uma mensagem de log será exibida no relatório do servidor do produto. Para obter mais informações sobre o relatório do servidor, consulte as páginas de configuração do produto ou entre em contato com o suporte da Axis.

A bateria não deverá ser substituída a menos que necessário. No entanto, se for preciso trocá-la, entre em contato com o suporte da Axis em www.axis.com/techsup para obter auxílio.

As baterias tipo célula de íons de lítio de 3,0 V contêm 1,2-dimetoxietano; etileno glicol éter dimetilico (EGDME), nº CAS 110-71-4.

⚠ATENÇÃO

- A troca incorreta da bateria poderá representar risco de explosão.
- Substitua somente por uma bateria idêntica ou uma bateria recomendada pela Axis.
- Descarte as baterias usadas de acordo com as regulamentações locais ou as instruções do fabricante da bateria.

Cobertura dome

AVISO

- Cuidado para não arranhar, danificar ou deixar impressões digitais na cobertura dome, pois isso poderia prejudicar a qualidade da imagem. Se possível, mantenha o plástico protetor na cobertura dome até que a instalação seja concluída.
- Não limpe uma dome que pareça limpo e jamais faça o polimento da superfície. A limpeza excessiva poderia danificar a superfície.
- Para a limpeza geral de uma dome, recomenda-se usar sabão ou detergente neutro não abrasivo e sem solventes dissolvido em água e um pano macio limpo. Enxágue bem com água limpa e morna. Seque com um pano macio e limpo para impedir o surgimento de manchas de água.
- Nunca utilize detergentes abrasivos, gasolina, benzeno ou acetona, etc. Além disso, evite limpar a cobertura do domo sob luz do sol direta ou em temperaturas elevadas.
- Certifique-se de que a dome esteja fixada no modo de operação. Caso contrário, o foco poderá ser afetado.

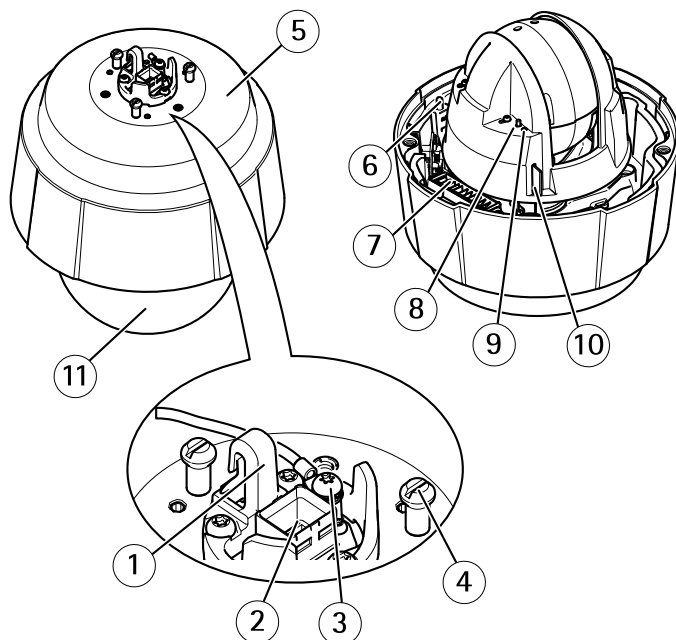
Conteúdo da embalagem

- Câmera de Rede Dome PTZ AXIS Q6052-E/Q6054-E/Q60555-E
- Cobertura dome transparente (pré-montada)
- Proteção contra o sol, incluindo parafusos T20 (3x)
- Conector RJ45 Push-pull (IP66)
- Midspan High PoE com 1 porta Axis (LPS)
- Materiais impressos
 - Guia de Instalação (este documento)
 - Etiqueta adicional de número de série (2x)
 - Chave de autenticação AVHS

Visão geral do hardware

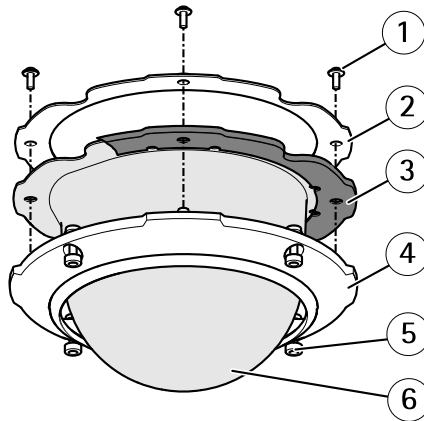
AVISO

Certifique-se de que a dome esteja fixada no modo de operação. Caso contrário, o foco poderá ser afetado.



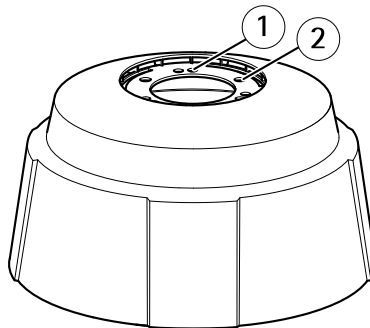
- 1 Gancho para o cabo de segurança
- 2 Conector de rede (High PoE)
- 3 Parafuso de aterramento
- 4 Suporte da unidade (3x)
- 5 Número de peça (P/N) e Número de série (S/N)
- 6 Botão liga/desliga
- 7 Aquecedor
- 8 Botão de controle
- 9 LED indicador de status
- 10 Entrada para cartão SD
- 11 Dome

Cobertura do domo



- 1 *Parafuso do suporte do domo PH2 (4x)*
- 2 *Suporte do domo*
- 3 *Borracha de proteção*
- 4 *Anel do domo*
- 5 *Parafuso do anel do domo T30 (4x)*
- 6 *Cobertura do domo*

Proteção contra o sol



- 1 *Furos de parafusos*
- 2 *Furos para suportes de unidade*

Como instalar o produto

Leia todas as instruções antes de instalar o produto. Talvez seja vantajoso completar algumas etapas de instalação ao mesmo tempo, pois elas necessitam da remoção da cobertura dome.

AVISO

- O produto deve ser conectado com um cabo de rede blindado (STP). Todos os cabos que conectam o produto à de rede devem ser blindados (STP) e usados somente da forma para a qual foram projetados. Certifique-se de que os dispositivos de rede estejam instalados de acordo com as instruções do fabricante. Para obter informações sobre requisitos regulatórios, consulte *Compatibilidade eletromagnética (EMC) na página 2*.
- Monte o produto com a cobertura dome voltada para baixo.
- Cuidado para não arranhar, danificar ou deixar impressões digitais na cobertura dome, pois isso poderia prejudicar a qualidade da imagem. Se possível, mantenha o plástico protetor na cobertura dome até que a instalação seja concluída.

Ferramentas recomendadas

- Chave de fenda Torx® T20
- Chave de fenda Torx® T30
- Chave de fenda PH2 (para substituir a cobertura dome)
- Alicates para terminais de cabos
- Alicates de corte

Fixação da proteção contra o sol (opcional)

Ela protege a câmera contra a luz UV e ajuda a manter baixa a temperatura interna da câmera.

1. Deslize a proteção contra o sol sobre os suportes de unidade na unidade da câmera.
2. Prenda a proteção contra o sol utilizando os parafusos fornecidos (T20).

Substituição da cobertura dome (opcional)

A cobertura dome transparente pré-montada poderá ser substituída se você preferir usar uma cobertura fumê ou se a cobertura atual for arranhada ou danificada. Coberturas dome fumê ou transparentes de reposição podem ser compradas no seu revendedor Axis.

Para obter a localização dos componentes, consulte *Visão geral do hardware na página 9*.

1. Solte os parafusos do anel da dome e remova a cobertura dome.
2. Remova os parafusos do suporte da dome, o suporte da dome e, em seguida, remova a cobertura dome do anel.

3. Certifique-se de que a borracha de proteção esteja posicionada corretamente na cobertura dome.
4. Alinhe a saliência da cobertura do domo com um dos logotipos no anel do domo.
5. Fixe o suporte e a cobertura do domo ao anel do domo e aperte os parafusos (torque 1,2 Nm).
6. Para instalar um cartão SD, consulte *Instalação de um cartão SD (opcional)* na página 13.
7. Para fixar a cobertura do domo à cobertura superior, alinhe a saliência da cobertura do domo com o aquecedor na unidade da câmera e aperte os parafusos (torque 1,5 Nm).

Instalação de um cartão SD (opcional)

A instalação de um cartão SD é opcional. Um cartão SD padrão ou de alta capacidade (não incluído) pode ser usado para armazenar gravações localmente no produto.

1. Solte os parafusos do anel da dome e remova a cobertura dome.
2. Insira um cartão SD na entrada para cartões SD.
3. Para fixar a cobertura do domo à cobertura superior, alinhe a saliência da cobertura do domo com o aquecedor na unidade da câmera e aperte os parafusos (torque 1,5 Nm).

Instalação da câmera em um suporte

⚠ ATENÇÃO

Risco de choque elétrico. O produto deve ser aterrado por um fio terra. Certifique-se de que ambas as extremidades do fio terra estejam em contato com suas respectivas superfícies de aterramento.

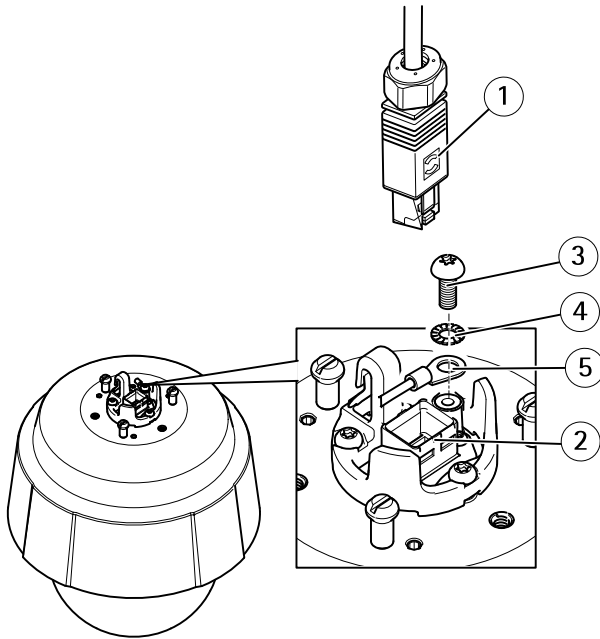
AVISO

Para atender ao design com classificação IP66 da câmera e manter a proteção IP66, o conector RJ45 Push-pull (IP66) fornecido deve ser usado. Opcionalmente, use o cabo RJ45 com classificação IP66 com conector pré-montado, o qual está disponível em seu revendedor Axis. Não remova a proteção plástica do conector de rede da câmera.

A montagem do produto pode ser feita com os cabos direcionados através/ao longo da parede/teto.

1. Instale o suporte escolhido de acordo com as instruções fornecidas com o suporte. Se for necessário furar, certifique-se de usar brocas, parafusos e buchas apropriados para o material.
2. Fixe a câmera usando o cabo de segurança fornecido.
3. Roteie o cabo de rede e um fio de aterramento através dos furos no suporte de montagem. Certifique-se de que o fio de aterramento seja o mais curto possível para minimizar o caminho da corrente.

4. Solte o parafuso de aterramento e remova a arruela e o terminal do cabo.



- 1 Conector de rede – Conector RJ45 Push-pull (IP66)
- 2 Conector de rede e blindagem do conector de rede
- 3 Parafuso de aterramento T20
- 4 Arruela
- 5 Terminal do cabo

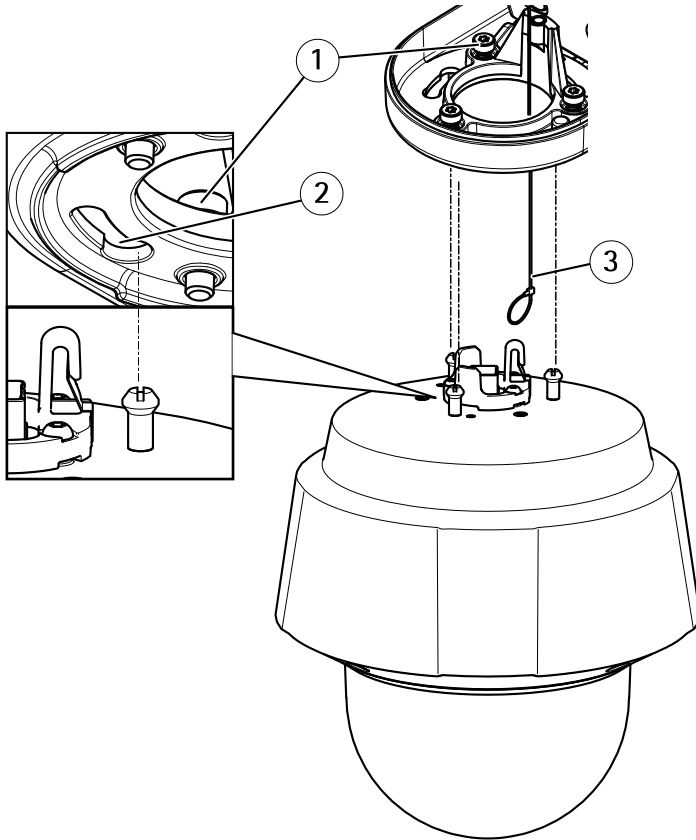
5. Ligue o fio terra (torque de 1,5 a 2 Nm) ao terminal do cabo usando alicates para terminais de cabos.
6. Coloque o terminal do cabo e a arruela de volta em suas posições originais e aperte o parafuso (torque de 0,5 Nm). Certifique-se de que o terminal do cabo permaneça em contato com a superfície de aterramento.

AVISO

Cuidado para não danificar o cabo de rede ao conectá-lo.

7. Se o conector RJ45 Push-pull (IP66) não estiver conectado ao cabo de rede, consulte as instruções fornecidas com o conector. Para obter informações sobre como montar um conector RJ45 com classificação IP66, consulte *página 17*.
8. Conecte o cabo de rede.

9. Deslize os suportes da unidade na câmera de rede até os slots do suporte de montagem e gire a unidade de câmera.
10. Fixe a câmera de rede no suporte de montagem ao apertar os parafusos.



- 1 Parafuso T30 (3x)
- 2 Slot para suporte de unidade (3x)
- 3 Cabo de segurança

11. Instale o midspan fornecido. Consulte o Guia de Instalação fornecido com o midspan ou acesse-o em www.axis.com

Acesso ao produto

O AXIS IP Utility e o AXIS Camera Management são os métodos recomendados para encontrar produtos Axis na rede e atribuir endereços IP a eles no Windows®. Ambos os aplicativos são grátis e podem ser baixados de www.axis.com/techsup

O produto pode ser usado com a maioria dos sistemas operacionais e navegadores. Os seguintes navegadores são recomendados:

- Internet Explorer® no Windows®
- Safari® no OS X®
- Chrome™ ou Firefox® nos demais sistemas operacionais.

Para obter mais informações sobre o uso do produto, consulte o Manual do Usuário disponível em www.axis.com

Redefinição para as configurações padrão de fábrica

Importante

A redefinição para as configurações padrão de fábrica deve ser feita com muito cuidado. Fazer isso redefinirá todas as configurações, inclusive o endereço IP, para as configurações padrão de fábrica

Nota

As ferramentas de software de instalação e gerenciamento estão disponíveis nas páginas de suporte em www.axis.com/techsup

Para redefinir o produto para as configurações padrão de fábrica:

1. Pressione e mantenha pressionados o botão de controle e o botão liga/desliga por 15 a 30 segundos até o LED indicador de status piscar em âmbar. Consulte *Visão geral do hardware na página 9*.
2. Solte o botão de controle, mas mantenha o botão de energia pressionado até que o LED indicador de status se torne verde.
3. Solte o botão liga/desliga e monte o produto.
4. O processo está concluído. O produto foi então redefinido para as configurações padrão de fábrica. Se não houver um servidor DHCP disponível na rede, o endereço de IP padrão será 192.168.0.90.
5. Usando as ferramentas de software de instalação e gerenciamento, atribua um endereço IP, configure uma senha e acesse o fluxo de vídeo.

Também é possível redefinir os parâmetros para as configurações padrão de fábrica via interface da Web. Vá para **Setup > System Options > Maintenance (Configuração > Opções do sistema > Manutenção)** e clique em **Default (Padrão)**.

Informações adicionais

- Para obter a versão mais recente deste documento, consulte www.axis.com
- O manual do usuário está disponível em www.axis.com.
- Para verificar se há firmware atualizado disponível para seu produto, consulte www.axis.com/support.
- Para ter acesso a treinamentos online e webinars úteis, consulte www.axis.com/academy.

Leia o código QR para ver um vídeo sobre como montar o conector RJ45 Push-pull (IP66) fornecido.



Acessórios opcionais

Para ver a lista completa dos acessórios disponíveis para este produto, consulte www.axis.com

Informações de garantia

Para informações sobre garantia dos produtos Axis e informações relacionadas, consulte www.axis.com/warranty

Especificações

LEDs indicadores

LED de status	Indicação
Apagado	Conexão e operação normais.
Verde	Permanece aceso em verde por 10 segundos para operação normal após a conclusão da inicialização.
Âmbar	Aceso durante a inicialização. Pisca durante a atualização do firmware.
Âmbar/Vermelho	Pisca em âmbar/vermelho quando a conexão de rede não está disponível ou foi perdida.
Vermelho	Pisca em vermelho em caso falha de atualização do firmware.

Botões

Botão de controle

Para a localização do botão de controle, consulte *Visão geral do hardware na página 9*.

O botão de controle é usado para:

- Redefinição do produto para as configurações padrão de fábrica. Consulte *página 16*.
- Conexão a um serviço do AXIS Vídeo Hosting System ou ao AXIS Internet Dynamic DNS Service. Para obter mais informações sobre esses serviços, consulte o Manual do Usuário.

Botão liga/desliga

Pressione e mantenha pressionado o botão liga/desliga para ligar o produto temporariamente quando a cobertura dome for removida. O botão liga/desliga também é usado com o botão de controle para redefinir a câmera para as configurações padrão de fábrica. Consulte *página 16*.

Conectores

Conector de rede

Conector push-pull RJ45 (IP66) com High Power over Ethernet (High PoE).

AVISO

Use o midspan fornecido.

AVISO

O produto deve ser conectado com um cabo de rede blindado (STP). Todos os cabos que conectam o produto à de rede devem ser blindados (STP) e usados somente da forma para a qual foram projetados. Certifique-se de que os dispositivos de rede sejam instalados de acordo com as instruções do fabricante. Para obter informações sobre requisitos regulatórios, consulte *Compatibilidade eletromagnética (EMC) na página 2*.

AVISO

Para atender ao design com classificação IP66 da câmera e manter a proteção IP66, o conector RJ45 Push-pull (IP66) fornecido deve ser usado. Opcionalmente, use o cabo RJ45 com classificação IP66 com conector pré-montado, o qual está disponível em seu revendedor Axis. Não remova a proteção plástica do conector de rede da câmera.

Entrada para cartão SD

AVISO

- Risco de danos ao cartão SD. Não use ferramentas afiadas, objetos de metal ou força excessiva para inserir ou remover o cartão SD. Use os dedos para inserir e remover o cartão.
- Risco de perda de dados ou gravações corrompidas. Não remova o cartão SD com o produto em funcionamento. Desconecte a energia ou desmonte o cartão SD usando as páginas da Web do produto Axis antes da remoção.

Este produto é compatível com cartões SD/SDHC/SDXC (não incluídos).

Para obter recomendações de cartões SD, consulte www.axis.com

Condições operacionais

Este produto Axis destina-se ao uso em ambientes externos.

Produto	Classificação	Temperatura	Umidade
AXIS Q6052-E	IEC 60721-4-3 Classe 3K3, 3M3 IEC 60529 IP66	-50 °C a 50 °C (-58 °F a 122 °F)* Temperatura máxima (intermitente): 60 °C (140 °F)	Umidade relativa de 10 – 100% (com condensação)
AXIS Q6054-E			
AXIS Q6055-E			

* O Arctic Temperature Control permite a operação da câmera em temperaturas tão baixas quanto -40 °C (-40 °F)

Condições de armazenamento

Temperatura
-50 °C a 60 °C (-58 °F a 140 °F)

Consumo de energia

AVISO

Use uma fonte de energia com limitação compatível com os requisitos de voltagem de segurança extra baixa (SELV) e com potência de saída nominal restrita a ≤ 100 W ou corrente de saída nominal limitada a ≤ 5 A. A Axis recomenda usar o midspan fornecido.

Produto	Midspan High PoE Axis com 1 porta (incluído)	Midspan PoE+ Axis com 1 porta
AXIS Q6052-E	100 – 240 VCA, máx. 74 W	IEEE 802.3at, Tipo 2 Classe 4 100 – 240 VCA, máx. 37 W
AXIS Q6054-E		
AXIS Q6055-E		

