

AXIS Q16 Network Camera Series

AXIS Q1645 Network Camera

AXIS Q1647 Network Camera

설치 안내서

먼저 읽어보기

제품을 설치하기 전에 본 설치 가이드를 자세히 읽어 보십시오. 나중에 참조할 수 있도록 설치 가이드를 보관하십시오.

법적 고지

비디오 및 오디오 감시는 국가마다 다른 법률로 규제될 수 있습니다. 본 제품을 감시 목적으로 사용하기 전에 해당 지역의 법률을 확인하십시오.

이 제품에는 다음과 같은 라이선스가 포함되어 있습니다.

- AAC 디코더 라이선스 1개
 - H.264 디코더 라이선스 1개
- 추가 라이선스를 구입하려면 리셀러에게 문의하십시오.

책임

본 문서는 최대한 주의를 기울여 작성되었습니다. 잘못된 정보나 누락된 정보가 있는 경우 Axis 지사로 알려 주시기 바랍니다. Axis Communications AB는 기술적 또는 인쇄상의 오류에 대해 책임을 지지 않으며 사전 통지 없이 제품 및 설명서를 변경할 수 있습니다. Axis Communications AB는 특정 목적에 대한 상업성 및 적합성의 암시적 보증을 포함하여 이에 국한하지 않고 본 문서에 포함된 자료에 대해 어떠한 종류의 보증도 하지 않습니다. Axis Communications AB는 이 자료의 공급, 실행 또는 사용과 관련하여 발생하는 부수적 또는 결과적 손상에 대해 어떠한 책임도 지지 않습니다. 이 제품은 의도한 목적에 적합한 용도로만 사용할 수 있습니다.

지적 재산권

Axis AB는 본 문서에 설명한 제품에 포함되어 있는 기술과 관련된 지적 재산권을 보유합니다. 특히, 이러한 지적 재산권에는 www.axis.com/patent.htm에 나열된 특허 중 하나 이상과 미국 및 기타 국가의 추가 특허 또는 보류 중인 특허 출원 하나 이상이 포함되어 있을 수 있습니다(이에 제한되지 않음).

이 제품에는 라이선스가 허여된 3rd-party 소프트웨어가 포함되어 있습니다. 자세한 내용은 제품의 사용자 인터페이스에 있는 메뉴 항목인 "정보"를 참조하십시오.

이 제품에는 Apple Public Source License 2.0의 약관에 따른 소스 코드 저작권 Apple Computer, Inc.가 포함되어 있습니다(www.opensource.apple.com/aps/ 참조). 이 소스 코드는 <https://developer.apple.com/bonjour/>에서 제공됩니다.

장비 변경

본 장비는 사용 설명서에 나와 있는 지침을 엄격히 준수하여 설치하고 사용해야 합니다. 본 장비에는 사용자가 수리할 수 없는 구성품이 포함되어 있습니다. 장비를 무단으로 조작하거나 변경하는 경우 해당 규제 인증 및 승인이 모두 무효화됩니다.

상표 고지

AXIS COMMUNICATIONS, AXIS 및 VAPIX는 관련 법규에 따른 Axis AB의 등록 상표 또는 상표 출원입니다. 모든 회사명과 제품은 해당 회사의 상표이거나 등록 상표입니다.

Apple, Boa, Apache, Bonjour, Ethernet, Internet Explorer, Linux, Microsoft, Mozilla, Real, SMPTE, QuickTime, UNIX, Windows, Windows Vista 및 WWW는 각 소유권자의 등록 상표입니다. Java 및 모든 Java 기반의 상표와 로고는 Oracle 및/또는 그 계열사의 상표 또는 등록 상표입니다. UPnP Word Mark 및 UPnP 로

고는 미국 또는 기타 국가에서 Open Connectivity Foundation, Inc.의 상표입니다.

SD, SDHC 및 SDXC는 미국 또는 기타 국가에서 SD-3C, LLC의 상표이거나 등록 상표입니다. 또한 miniSD, microSD, miniSDHC, microSDHC, microSDXC는 모두 미국이나 기타 국가에서 SD-3C, LLC의 상표이거나 등록 상표입니다.

규정 정보

유럽



본 제품은 해당 CE Marking 지침과 다음의 통일된 표준을 준수합니다.

- 전자파 적합성(EMC) Directive 2014/30/EU. *전자파 적합성 (EMC) 페이지 2*을 참조하십시오.
- LV(저전압) Directive 2014/35/EU. *안전 페이지 3*을 참조하십시오.
- RoHS(Restrictions of Hazardous Substances) Directive 2011/65/EU. *폐기 및 재활용 페이지 3*을 참조하십시오.

원본 Declaration of Conformity(적합성 선언)의 복사본은 Axis Communications AB에서 구할 수 있습니다. *연락처 정보 페이지 3*를 참조하십시오.

전자파 적합성(EMC)

이 장비는 다음에 해당하는 표준을 이행하도록 설계되고 테스트되었습니다.

- 지침에 따라 설치하고 원하는 환경에서 사용할 때 방출되는 무선 주파수
- 지침에 따라 설치하고 원하는 환경에서 사용할 때 전기 및 전자기 현상에 대한 내성

미국

본 장비는 UTP(Unshielded Network Cable)를 사용하여 테스트되었으며 FCC 규정 제 15항에 따라 Class A 디지털 장치에 대한 제한 사항을 준수합니다. 또한 본 장비는 STP(Shielded Network Cable)를 사용하여 테스트되었으며 FCC 규정 제 15항에 따라 Class A 디지털 장치에 대한 제한 사항을 준수합니다. 이 제한은 장비를 산업 환경에서 작동시켰을 때 발생하는 유해한 간섭에 대한 적절한 보호를 제공하기 위해 지정되었습니다. 본 장비는 무선 주파수 에너지를 생성, 이용 및 방사할 수 있으며, 지침 매뉴얼에 따라 설치 및 사용하지 않는 경우 무선 통신에 해로운 간섭을 초래할 수 있습니다. 본 장비를 거주지역에서 작동시키면 유해한 간섭을 발생시킬 수 있습니다. 이런 경우 사용자는 본인의 비용으로 이 간섭을 수정하는 데 필요한 조치를 취해야 합니다.

캐나다

이 디지털 기기는 CAN ICES-3(Class A)을 준수합니다. 적절히 접지된 STP(Shielded Network Cable)를 사용하여 제품을 연결하십시오. Cet appareil numérique est conforme à la norme CAN NMB-3 (classe A). Le produit doit être connecté à l'aide d'un câble réseau blindé (STP) qui est correctement mis à la terre.

유럽

본 디지털 장치는 EN 55032의 Class A 제한에 따른 무선 주파수 방사 요구 사항을 충족합니다. 적절히 접지된 STP(Shielded Network Cable)를 사용하여 제품을 연결하십시오. 주의 사항! 이 제품은 Class A 제품입니다. 가정 환경에서 이 제품은 무선 주파수 간섭을 초래할 수 있으며, 이런 경우 사용자는 적절한 조치를 취해야 할 수도 있습니다.

호주/뉴질랜드

본 디지털 장치는 AS/NZS CISPR 32의 Class A 제한에 따른 무선 주파수 방출 요구 사항을 충족합니다. 적절히 접지된 STP(Shielded Network Cable)를 사용하여 제품을 연결하십시오. 주의 사항! 이 제품은 Class A 제품입니다. 가정 환경에서 이 제품은 무선 주파수 간섭을 초래할 수 있으며, 이런 경우 사용자는 적절한 조치를 취해야 할 수도 있습니다.

일본

この装置は、クラスA 情報技術装置です。この装置を家庭環境で使用すると電波妨害を引き起こすことがあります。この場合には使用者が適切な対策を講ずるよう要求されることがあります。本製品は、シールドネットワークケーブル(STP)を使用して接続してください。また適切に接地してください。

대한민국

이 기기는 업무용 환경에서 사용할 목적으로 적합성 평가를 받은 기기로서 가정용 환경에서 사용하는 경우 전파간섭의 우려가 있습니다. 적절히 접지된 STP(Shielded Twisted Pair) 케이블을 사용하여 제품을 연결하십시오.

안전

본 제품은 오디오/비디오 및 IT 장비의 안전 요건 IEC/EN/UL 62368-1 및 정보 기술 장비의 안전 요건 IEC/EN/UL 60950-22를 준수합니다. 제품은 STP(차폐 네트워크 케이블) 또는 다른 적절한 방법을 통해 접지됩니다.

이 제품에 사용된 전원 공급장치는 전압 범위가 8 ~ 28 VDC 이내인 정격 출력 전압을 가집니다.

또한 전원 공급 장치는 다음 요건 중 하나를 충족해야 합니다.

- 캐나다 전기법 CSA C22.1 및 미국 전기법 ANSI/NFPA 70에서 정의하는 대로 IEC/EN/UL 60950-1의 조항 2.2에 따른 SELV(Safety Extra Low Voltage), IEC/EN/UL 60950-1 또는 CEC/NEC Class 2 공급원의 조항 2.5에 따른 LPS(Limited Power Source)
 - IEC/EN/UL 62368-1에 따른 ES1(Class 1 electrical energy source) 및 ≤100W로 제한된 Class 2 PS2(전원) 정격 출력 전원
- Axis는 Axis Mains Adaptor PS-K T-C 사용을 권장합니다.


PoE(Power over Ethernet)를 사용하는 경우 PSE(전원 장비)는 IEC/EN/UL 60950-1의 조항 2.5 또는 IEC/EN/UL 62368-1의 Annex Q에 따른 IEEE 802.3af/802.3at 및 LPS(제한된 전원)를 준수합니다.

Axis는 Axis PoE Switch의 Axis Midspan 사용을 적극 권장합니다.

폐기 및 재활용

이 제품이 유류 수명에 도달한 경우 해당 법률과 규정에 따라 제품을 폐기해야 합니다. 가장 가까운 지정된 수집소 위치에 대한 자세한 내용은 폐기물 처리를 담당하는 해당 지역 관청에 문의하십시오. 이러한 폐기물을 잘못 처리하면 관련 법률에 따라 범칙금이 부과될 수 있습니다.

유럽

 이 기호는 해당 제품이 가정용 또는 산업 폐기물과 함께 폐기할 수 없음을 의미합니다. WEEE(Waste Electrical and Electronic Equipment, 전기/전자 장비 폐기물 처리 지침)의 Directive 2012/19/EU가 EU에 가입된 모든 국가에 적용됩니다. 본

제품은 인체 및 환경의 잠재적 오염을 방지하기 위해 환경 친화적이며 승인된 재활용 절차에 따라 폐기해야 합니다. 가장 가까운 지정된 수집소 위치에 대한 자세한 내용은 폐기물 처리를 담당하는 해당 지역 관청에 문의하십시오. 기업은 본 제품의 올바른 폐기 방법에 대한 정보를 제품 공급자에게 문의해야 합니다.

이 제품은 RoHS(Restriction of the Use of Certain Hazardous Substances in Electrical and Electronic Equipment, 전기/전자 제품 유해 물질 사용 제한 지침)의 Directive 2011/65/EU 요건을 준수합니다.

중국



이 제품은 SJ/T 11364-2014(전기/전자 제품 유해 물질 제한 표시)의 요건을 준수합니다.

| 有毒有害物質或元素 | | | | | | |
|---|--------|--------|--------|--------------|------------|---------------|
| 部件名稱 | 鉛 (Pb) | 汞 (Hg) | 鎘 (Cd) | 六价铬 (Cr(VI)) | 多溴联苯 (PBB) | 多溴二苯醚 (PB-DE) |
| 电气实装部分 | X | 0 | 0 | 0 | 0 | 0 |
| 0: 表示该有毒有害物質在该部件所有均质材料中的含量均在GB/T 26572标准规定的限量要求以下。 X: 表示该有毒有害物質至少在该部件的某一均质材料中的含量超出GB/T 26572标准规定的限量要求。 | | | | | | |

연락처 정보

Axis Communications AB
Erdalavägen 14
223 69 Lund
Sweden

전화 번호: +46 46 272 18 00

팩스 번호: +46 46 13 61 30

www.axis.com

보증 정보

Axis의 제품 보증 및 이와 관련된 정보에 대한 자세한 내용은 www.axis.com/warranty/로 이동하십시오.

지원

기술적 도움이 필요한 경우 Axis 리셀러에게 문의하십시오. 리셀러가 즉시 답변하지 못할 내용이면 알맞은 채널을 통해 빠른 답변을 얻을 수 있도록 요청사항을 전달해 줄 것입니다. 인터넷 이용이 가능하면 다음과 같이 해도 좋습니다.

- 사용 설명서 및 소프트웨어 업데이트를 다운로드합니다.

- FAQ 데이터베이스에서 해결된 문제에 대한 답변을 찾아보고 제품, 범주 또는 어구를 사용하여 검색합니다.
- 개인 지원 구역으로 로그인하여 Axis 지원 부서의 직원에게 문제를 보고합니다.
- Axis 지원 부서 직원과 채팅합니다.
- [axis.com/support](https://www.axis.com/support)의 Axis 지원 부서에 방문합니다.

자세한 정보!

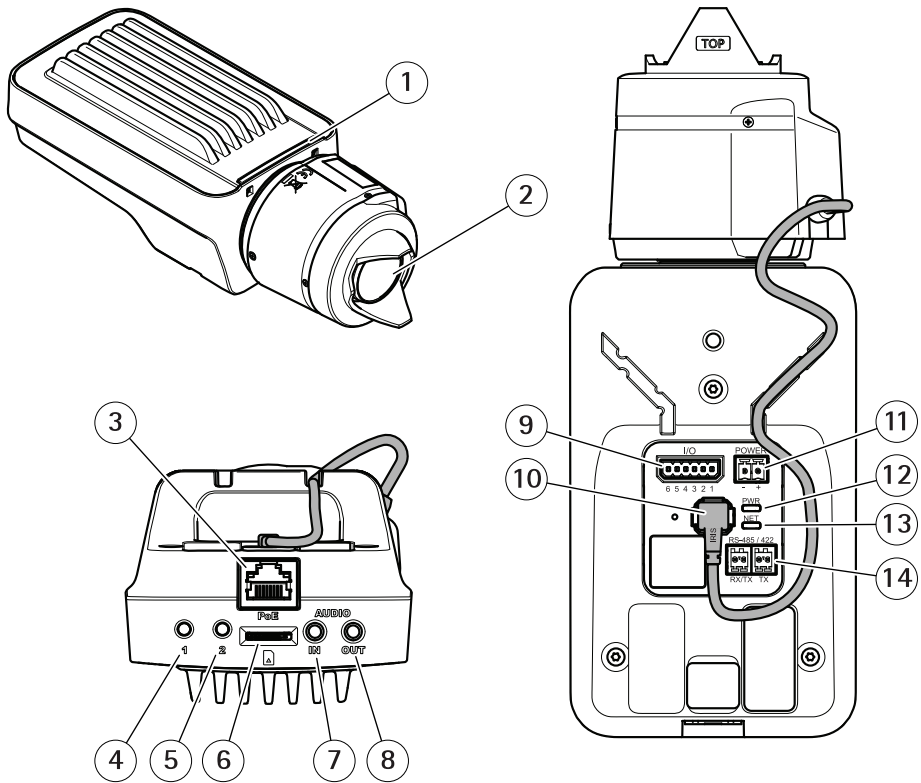
유용한 교육, 웨비나, 튜토리얼 및 가이드는 Axis 교육 센터 (www.axis.com/academy/)를 방문하십시오.

패키지 내용물

- AXIS Q1645/Q1647 Network Camera
- 카메라 스탠드
- 앨런 키 Resitorx 20
- 인쇄물
 - 설치 가이드(본 문서)
 - 추가 시리얼 번호 라벨(2개)
 - AVHS 인증 키

AXIS Q16 Network Camera Series

제품 개요



- 1 상태 LED 표시기
- 2 렌즈
- 3 네트워크 커넥터(PoE)
- 4 제어 버튼(1)
- 5 기능 버튼(2)
- 6 microSD 카드 슬롯
- 7 오디오 입력
- 8 오디오 출력
- 9 I/O 커넥터
- 10 아이리스 커넥터

- 11 전원 커넥터
- 12 전원 LED 표시기
- 13 네트워크 LED 표시기
- 14 RS485/RS422 커넥터

AXIS Q16 Network Camera Series

제품을 설치하는 방법

주의 사항

어떤 제품을 사용하는지에 따른 해당 지역 규정 또는 환경과 전기 조건으로 인해 차폐 네트워크 케이블(STP)이 적합하거나 필요할 수 있습니다. 실외나 까다로운 전기 환경에 배선되는 모든 네트워크 케이블은 차폐(STP)이며 특정 용도를 위한 케이블입니다.

정보

- 카메라 무게를 견딜 만큼 재질이 튼튼한지 확인하십시오.
 - 기술 사양에 대한 자세한 내용은 www.axis.com의 카메라 데이터시트를 참조하십시오.
1. 스탠드를 설치하기 위해 벽이나 천장을 확인합니다. 스탠드를 템플릿으로 사용하고 구멍을 뚫기 전 위치를 표시합니다.
 2. 네트워크 케이블이 벽이나 천장을 통과하도록 배선합니다. 카메라를 연결할 수 있도록 케이블을 약 30cm(11.8인치) 남깁니다.
 3. I/O, 오디오 또는 외부 전원 장치와 같은 보조 장치를 연결하는 경우 카메라를 연결할 수 있도록 케이블을 약 30cm(11.8in) 남깁니다.
 4. 벽이나 천장에 스탠드를 설치하고 나사와 플러그가 재질(예: 나무, 금속, 석고 보드, 석재)에 맞는지 확인합니다.
 5. 카메라를 스탠드에 설치하고 삼각대 나사를 조입니다.
 6. 선택 사항으로 액티브 스피커 및/또는 외장 마이크를 연결합니다.
 7. 차폐 네트워크 케이블을 사용하여 카메라를 네트워크에 연결합니다.
 8. 아래 방법 중 하나를 사용하여 전원을 연결합니다.
 - PoE(Power over Ethernet). PoE는 네트워크 케이블이 연결되어 있을 때 자동으로 감지됩니다.
 - 외부 전원 어댑터를 전원 커넥터 블록에 연결합니다. *커넥터 페이지 17* 항목을 참조하십시오.
 9. 표시기 LED가 올바른 상태를 나타내는지 확인합니다. 자세한 내용은 의 표를 참조하십시오. 정상 작동 중에는 상태 LED가 켜지지 않도록 구성할 수 있음을 참고하십시오.
 10. 선택 사항으로 SD 카드 슬롯에 microSD 카드(포함되지 않음)를 삽입합니다.

11. 카메라 방향을 정확히 맞추고 제공된 앨런 키 Resistorx 20을 사용해 볼 조인트를 조입니다.

주의 사항

녹화 손상을 방지하려면 SD 카드를 마운트 해제한 후 꺼내야 합니다. 마운트를 해제하려면 카메라의 웹 인터페이스의 **Settings(설정) > System(시스템) > Storage(스토리지)**로 이동합니다.

제품에 액세스하는 방법

AXIS IP Utility 및 AXIS Camera Management는 네트워크에서 Axis 제품을 찾고 Windows®에서 해당 제품에 IP 주소를 할당하는 데 권장되는 방법입니다. 두 애플리케이션은 axis.com/support에서 무료로 다운로드할 수 있습니다.

이 제품은 다음 브라우저에서 사용할 수 있습니다.

- Windows®의 Chrome™(권장), Firefox®, Edge® 또는 Opera®
- OS X®의 Chrome™(권장) 또는 Safari®
- 다른 운영 체제의 Chrome™ 또는 Firefox®

제품 사용 방법에 대한 자세한 내용은 axis.com에서 사용 설명서를 참조하십시오.

권장하는 브라우저에 대한 자세한 정보는 axis.com/browser-support으로 이동하여 확인하십시오.

포커스 및 줌 조정하는 방법

이미지를 확인하면서 동시에 렌즈에 액세스할 수 없도록 카메라를 장착한 경우, 포커스 보조 장치를 사용하십시오. 을 참조하십시오.

1. 제품의 웹 페이지에서 **Image(이미지)** 탭으로 이동합니다.
2. **Zoom(줌)**을 조정하십시오.
3. **Autofocus(오토 포커스)**를 클릭합니다.

렌즈를 교체하는 방법

1. 모든 녹화를 중지하고 제품의 전원을 끕니다.
2. 렌즈 케이블을 분리하고 표준 렌즈를 제거합니다.
3. 새 렌즈를 장착하고 렌즈 케이블을 연결합니다.
4. 전원을 다시 연결합니다.
5. 제품의 웹 페이지에서 **이미지** 탭으로 이동하여 설치한 **P-아이리스 렌즈**를 선택합니다.

정보

DC-아이리스 렌즈를 사용할 경우 **일반 DC-아이리스**를 선택하십시오.

6. 줌 및 포커스를 조정하십시오.

옵션 렌즈 포커스 및 줌 조정하는 방법

이미지를 확인하면서 동시에 렌즈에 액세스할 수 없도록 카메라를 장착한 경우, 포커스 보조 장치를 사용하십시오. 을 참조하십시오.

1. 제품의 웹 페이지에서 **Image(이미지)** 탭으로 이동합니다.
2. 렌즈의 줌 및 포커스 풀러를 시계 반대 방향으로 돌려서 푹니다. *제품 개요 페이지/ 6*를 참조하십시오.
3. 풀러를 이동하여 줌 및 포커스를 설정하고 이미지 창에서 이미지 품질을 확인합니다.
4. 줌 및 포커스 풀러를 다시 조입니다.
5. **Autofocus(오토 포커스)**를 클릭합니다.

포커스 보조 장치로 포커스를 조정하는 방법

정보

옵션 P-아이리스, DC-아이리스 또는 수동 아이리스 렌즈에만 유효합니다.

- 포커스를 조정하는 동안 카메라 정면의 시야가 바뀌어서는 안 됩니다. 카메라가 움직이거나 손가락 또는 다른 물체가 렌즈 앞에 위치한 경우 절차를 다시 시작하십시오.
 - 불가피하게 카메라 앞에서 움직임이 발생하는 경우에는 포커스 보조 장치를 사용하면 안 됩니다.
1. 카메라가 움직이지 않도록 카메라를 장착하거나 배치합니다.
 2. 줌 풀러를 시계 반대 방향으로 돌려서 푼니다. 풀러를 이동하여 줌 레벨을 설정합니다. 줌 풀러를 다시 조입니다.
 3. 포커스 풀러를 풀고 포커스 링을 시계 방향으로 완전히 돌려 최대 거리 포커스 위치로 카메라를 설정합니다.
 4. 제어 버튼을 눌렀다 재빨리 놓습니다. 상태 표시기가 깜박이면 포커스 보조 장치가 활성화된 것입니다.
 5. 포커스 링이 멈출 때까지 포커스 링을 시계 반대 방향으로 부드럽게 돌립니다.
 6. 상태 표시기가 녹색으로 깜박일 때까지 포커스 링을 시계 방향으로 천천히 돌립니다.
 7. 포커스 보조 장치를 종료하려면 제어 버튼을 누릅니다. 제어 버튼에 액세스할 수 없는 경우에는 포커스 보조 장치가 15분 후에 자동으로 꺼집니다.
 8. 포커스 풀러를 다시 조입니다.
 9. 제품의 웹 페이지에서 **Image(이미지)** 탭으로 이동합니다.
 10. **Autofocus(오토 포커스)**를 클릭하고 마법사의 지침을 따릅니다.

AXIS Q16 Network Camera Series

공장 출하 시 기본 설정으로 재설정하는 방법

중요

공장 출하 시 기본값으로 재설정은 주의해서 사용해야 합니다. 공장 출하 시 기본값으로 재설정하면 IP 주소를 포함한 모든 설정이 공장 출하 시 기본값으로 재설정됩니다.

제품을 공장 출하 시 기본 설정으로 재설정하려면 다음을 수행합니다.

1. 제품의 전원을 끕니다.
2. 제어 버튼을 누른 상태에서 전원을 다시 연결합니다. *제품 개요 페이지 6*을 참조하십시오.
3. 상태 LED 표시기가 주황색으로 깜박일 때까지 15-30초 동안 제어 버튼을 누르고 있습니다.
4. 제어 버튼을 놓습니다. 상태 LED 표시기가 녹색으로 바뀌면 프로세스가 완료됩니다. 제품이 공장 출하 시 기본 설정으로 재설정되었습니다. 네트워크에서 사용할 수 있는 DHCP 서버가 없는 경우 기본 IP 주소는 192.168.0.90입니다.
5. 설치 및 관리 소프트웨어 도구를 사용하여 IP 주소를 할당하고, 패스워드를 설정하고, 비디오 스트림에 액세스합니다.

설치 및 관리 소프트웨어 도구는 axis.com/support의 지원 페이지에서 제공됩니다.

추가 정보

- 이 문서의 최신 버전은 axis.com을 참조하십시오.
- 사용 설명서는 axis.com에서 제공됩니다.
- 제품에 사용 가능한 업데이트된 펌웨어가 있는지 확인하려면 axis.com/support를 참조하십시오.
- 유용한 온라인 교육 및 웹 세미나는 axis.com/academy를 참조하십시오.

옵션 액세서리

이 제품에 사용할 수 있는 전체 액세서리 목록을 보려면 axis.com의 제품 페이지로 이동하여 Software & Accessories(소프트웨어 및 액세서리)를 선택합니다.

AXIS Q16 Network Camera Series

사양

제품의 최신 버전 데이터시트를 찾으려면 axis.com > product(제품) > Support & Documentation(지원 및 문서)으로 이동하십시오.

LED 표시기

정보

- 이벤트가 활성화 상태인 동안에는 상태 LED가 깜박이도록 구성할 수 있습니다.

| 상태 LED | 표시 |
|--------|-------------------------------|
| 녹색 | 정상 작동 시 녹색이 계속 표시됩니다. |
| 주황색 | 시작 시 켜져 있습니다. 설정값 복원 시 깜박입니다. |

| 네트워크 LED | 표시 |
|----------|--|
| 녹색 | 100Mbit/s 네트워크에 연결된 경우 켜져 있습니다. 네트워크 작업 시 깜박입니다. |
| 주황색 | 10Mbit/s 네트워크에 연결된 경우 켜져 있습니다. 네트워크 작업 시 깜박입니다. |
| 켜져 있지 않음 | 네트워크 연결이 없습니다. |

| 전원 LED | 표시 |
|--------|-------------------------------|
| 녹색 | 정상 작동 중입니다. |
| 주황색 | 펌웨어 업그레이드 중에는 녹색/주황색으로 깜박입니다. |

포커스 보조 장치에 대한 상태 LED 동작

정보

옵션 P-아이리스, DC-아이리스 또는 수동 아이리스 렌즈에만 유효합니다.

포커스 보조 장치가 활성화되면 상태 LED가 깜박입니다.

| 색상 | 표시 |
|-----|--|
| 빨간색 | 이미지의 포커스가 맞지 않습니다. 렌즈를 조정하십시오. |
| 주황색 | 이미지의 포커스가 거의 맞습니다. 렌즈 미세 조정이 필요합니다. |
| 녹색 | 이미지의 포커스가 맞습니다. |

포커스 보조 장치에 대한 버저 신호

정보

옵션 P-아이리스, DC-아이리스 또는 수동 아이리스 렌즈에만 유효합니다.

| 버저 | 렌즈 |
|-------|--------------|
| 빠른 간격 | 최적의 상태로 조정 |
| 보통 간격 | 최적으로 조정되지 않음 |
| 느린 간격 | 조정 상태 불량 |

수평 보조 장치에 대한 LED 동작 및 버저 신호

카메라 수평에 사용되는 기능 버튼에 대한 자세한 정보는 *페이지 16*를 참조하십시오.

카메라 수평을 맞추려면 기능 버튼(2)을 2초 이상 누르고 있으십시오.

- 카메라가 수평 상태이면 LED가 녹색으로 표시되고 알람음이 지속됩니다.
- 카메라가 수평 상태가 아닐 때는 LED가 빨간색, 녹색 및 주황색의 조합으로 깜박이며 신호음이 느린 간격으로 울립니다.

LED가 일시적으로 녹색으로 깜박이면 수평이 맞춰지고 있다는 표시입니다.

SD 카드 슬롯

주의 사항

- SD 카드 손상 위험이 있습니다. SD 카드를 삽입하거나 분리할 때 날카로운 도구, 금속 물체 또는 과도한 힘을 사용하지 마십시오. 손가락을 사용하여 카드를 삽입하고 분리하십시오.
- 데이터 손실 및 손상된 녹화 위험. 제품이 실행되고 있는 동안에는 SD 카드를 분리하지 마십시오. 분리하기 전에 제품의 웹 페이지에서 SD 카드 마운트를 해제하십시오.

이 제품은 microSD/microSDHC/microSDXC 카드를 지원합니다(카드 미포함).

SD 카드 권장 사항은 axis.com을 참조하십시오.

버튼

제어 버튼

제어 버튼의 위치는 *제품 개요 페이지 6* 항목을 참조하십시오.

제어 버튼의 용도는 다음과 같습니다.

- 포커스 보조 장치를 활성화합니다. 제어 버튼을 눌렀다 매우 빠르게 손을 땁니다.
- 제품을 공장 출하 시 기본 설정으로 재설정합니다. *페이지 12* 항목을 참조하십시오.
- AXIS Video Hosting System 서비스에 연결합니다. 이 서비스에 대한 자세한 내용은 axis.com을 참조하십시오.

기능 버튼

기능 버튼에는 여러 가지 기능이 있습니다.

- **Leveling assistant(수평 보조 장치)** – 이 기능은 카메라가 수평인지 확인하는데 도움이 됩니다. 버튼을 약 3초 동안 누르면 수평 보조 장치가 시작되고 다시 누르면 수평 보조 장치가 멈춥니다. 상태 LED 및 버저 신호는 카메라의 수평을 맞추도록 도와줍니다. *수평 보조 장치에 대한 LED 동작 및 버저 신호 페이지 15*를 참조하십시오. 카메라가 수평이 되면 버저가 연속으로 울립니다.

- **포커스 보조 장치** - 이 기능은 포커스 보조 장치를 활성화하기 위해 사용됩니다. 포커스 보조 장치를 활성화하려면 버튼을 눌렀다 매우 빠르게 놓으십시오. 포커스 보조 장치를 중지하려면 다시 누르십시오.

자세한 내용은 에서 확인하십시오.

커넥터

네트워크 커넥터

PoE(Power over Ethernet)를 지원하는 RJ45 이더넷 커넥터

주의 사항

어떤 제품을 사용하는지에 따른 해당 지역 규정 또는 환경과 전기 조건으로 인해 차폐 네트워크 케이블(STP)이 적합하거나 필요할 수 있습니다. 제품을 네트워크에 연결하고 실외에 배선하거나 까다로운 전기 환경에서의 모든 케이블은 특정 용도를 위한 케이블입니다. 네트워크 장치가 제조사의 지침에 따라 설치되었는지 확인하십시오. 규정 요건에 대한 자세한 내용은 *전자파 적합성(EMC) 페이지 2* 항목을 참조하십시오.

오디오 커넥터

Axis 제품에는 다음과 같은 오디오 커넥터가 있습니다.

- **오디오 입력(분홍색)** - 모노 마이크 또는 라인 입력 모노 신호를 위한 3.5mm 입력 단자입니다.
- **오디오 출력(녹색)** - 내장 앰프가 있는 액티브 스피커 또는 PA(공용 주소) 시스템에 연결할 수 있는 오디오(라인 수준)를 위한 3.5mm 출력 단자입니다. 오디오 출력에는 스테레오 커넥터를 사용하는 것이 좋습니다.

3.5mm 오디오 커넥터(스테레오)



AXIS Q16 Network Camera Series

| | 1 팁 | 2 링 | 3 슬리브 |
|---------------|---|---------------------------------------|-------|
| 오디오 입력 | 평형: '최고' 신호 마이크/라인 입력 비평형: 마이크/라인 입력 | 평형: '최저' 신호 마이크/라인 입력 비평형: 미사용 | 접지 |
| 오디오 출력 | 라인 출력, 모노 | 라인 출력, 모노 | 접지 |

기본적으로 내장 마이크가 사용되며 연결된 경우 외부 마이크가 사용됩니다. 마이크 입력에 플러그를 연결하여 내장 마이크를 비활성화할 수 있습니다.

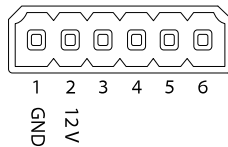
I/O 커넥터

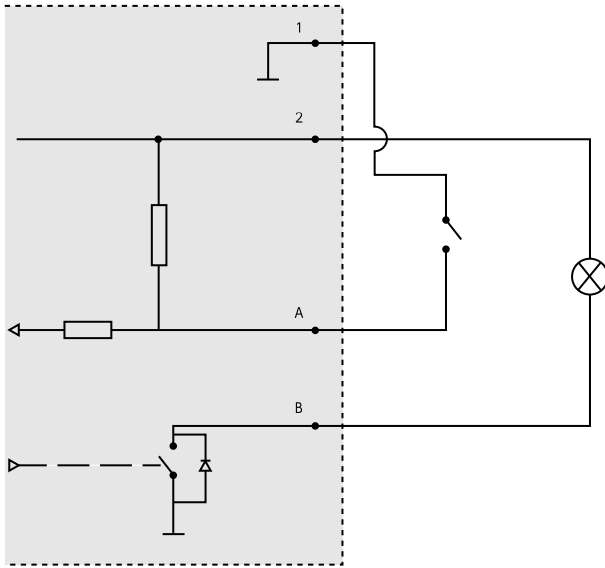
모션 디텍션, 이벤트 트리거, 알람 알림 등과 함께 외부 장치에 I/O 커넥터를 사용합니다. I/O 커넥터는 0V DC 참조점 및 전원(DC 출력) 이외에 다음에 대한 인터페이스도 제공합니다.

디지털 입력 - PIR 센서, 도어/윈도우 감지기, 유리 파손 감지기 등의 개방 회로와 폐쇄 회로 사이를 전환할 수 있는 장치를 연결하는 데 사용합니다.

디지털 출력 - 릴레이 및 LED 등의 외부 장치와 연결하는 데 사용합니다. 연결된 장치는 VAPIX® 애플리케이션 프로그래밍 인터페이스 또는 제품의 웹 페이지를 통해 활성화할 수 있습니다.

6핀 터미널 블록

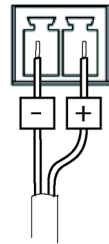




- 1 0V DC(-)
- 2 DC 출력 12V, 최대 50mA
- A I/O가 입력으로 구성됨
- B I/O가 출력으로 구성됨

전원 커넥터

DC 전원 입력용 2핀 터미널 블록. 정격 출력 전력이 $\leq 100W$ 로 제한되거나 정격 출력 전류가 $\leq 5A$ 로 제한되는 SELV(Safety Extra Low Voltage) 준수 LPS(제한된 전원)를 사용하십시오.



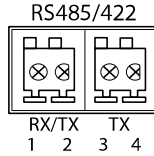
RS485/RS422 커넥터

팬-틸트 장치 등의 보조 장치를 제어하는 데 사용된 RS485/RS422 시리얼 인터페이스에 대한 2개의 2핀 터미널 블록입니다.

AXIS Q16 Network Camera Series

다음 항목을 지원하도록 시리얼 포트를 구성할 수 있습니다.

- 2개 와이어 RS485 반이중
- 4개 와이어 RS485 전이중
- 2개 와이어 RS422 단방향
- 4개 와이어 RS422 전이중 지점 간 통신



| 기능 | 핀 | 참고 |
|-------------------------------|---|--|
| RS485B alt RS485/422 RX(B) | 1 | 모든 모드에 대한 RX 쌍(2개 와이어 RS485에 대해 결합된 RX/TX) |
| RS485A alt RS485/422 RX(A) | 2 | |
| RS485/RS422 TX(B) | 3 | RS422 및 4개 와이어 RS485에 대한 TX 쌍 |
| RS485/RS422 TX(A) | 4 | |

중요

최대 케이블 길이는 30m(98ft)입니다.

안전 정보

위험 수준

▲위험

피하지 못한 경우 사망이나 심각한 부상이 발생하는 위험한 상황을 나타냅니다.

▲경고

피하지 못한 경우 사망이나 심각한 부상이 발생할 수 있는 위험한 상황을 나타냅니다.

▲주의

피하지 못한 경우 경미하거나 심하지 않은 부상이 발생할 수 있는 위험한 상황을 나타냅니다.

주의 사항

피하지 못한 경우 재산상 손해가 발생할 수 있는 상황을 나타냅니다.

기타 메시지 수준

중요

제품이 올바르게 작동하는 데 필수적인 중요 정보를 나타냅니다.

정보

제품을 최대한으로 활용하는 데 도움이 되는 유용한 정보를 나타냅니다.

AXIS Q16 Network Camera Series

안전 지침

주의 사항

- Axis 제품은 해당 지역 법률 및 규정을 준수하여 사용해야 합니다.
- Axis는 차폐 네트워크 케이블(STP) CAT5 이상 사용을 권장합니다.
- 실외 또는 실외와 유사한 환경에서 Axis 제품을 사용하려면 승인된 실외 하우징에 설치해야 합니다.
- Axis 제품은 건조하고 환기가 잘 되는 곳에 보관하십시오.
- Axis 제품에 충격이나 강한 압력을 가하지 마십시오.
- 불안정한 폴, 브래킷, 표면 또는 벽면에 제품을 설치하지 마십시오.
- Axis 제품을 설치할 경우 해당 도구만 사용하십시오. 전동 공구로 과도한 힘을 사용하면 제품에 손상을 줄 수 있습니다.
- 화학 물질, 부식제, 에어로졸 세척제를 사용하지 마십시오.
- 깨끗한 물에 적신 깨끗한 천을 사용하여 닦으십시오.
- 제품의 기술적 사양을 준수하는 액세서리만 사용하십시오. 이러한 액세서리는 Axis 또는 제3자가 제공할 수 있습니다. Axis는 귀하의 제품과 호환되는 Axis 전원 장비 사용을 권장합니다.
- Axis가 공급하거나 추천하는 예비 부품만 사용하십시오.
- 제품을 직접 수리하려고 하지 마십시오. 서비스 문제에 대해 Axis 지원 부서 또는 Axis 리셀러에 문의하십시오.
- 전원 공급 장치는 제품 근처에 설치된 소켓 콘센트에 꽂아야 하며 쉽게 접근할 수 있어야 합니다.
- ≤100W로 제한된 정격 출력 전원 또는 ≤5A로 제한된 정격 출력 전류로 제한된 전원(LPS)을 사용하십시오.

운반

주의 사항

- Axis 제품을 운반할 때는 원래 포장이나 이에 준하는 포장을 사용해 제품이 손상되지 않도록 하십시오.

배터리

Axis 제품은 3.0V CR2032 리튬 배터리를 내부 RTC(real-time clock)의 전원으로 사용합니다. 정상 조건에서 이 배터리는 최소 5년간 사용할 수 있습니다.

배터리 전력이 부족하면 RTC의 작동에 영향을 주어 기기의 전원을 켤 때마다 RTC가 재설정됩니다. 배터리의 교체가 필요하면 제품의 서버 보고서에 로그 메시지가 나타납니다. 서버 보고서에 대한 자세한 내용은 제품의 설정 페이지를 참조하거나 Axis 지원 부서에 문의하십시오.

필요하지 않는 한 배터리를 교체해서는 안 됩니다. 배터리를 교체해야 할 경우 axis.com/support의 Axis 지원 부서에 문의하여 도움을 받으시기 바랍니다.

리튬 코인 셀 3.0V 배터리는 1,2-디메톡시에탄, EGDME(ethylene glycol dimethyl ether), CAS no. 110-71-4를 포함하고 있습니다.

⚠경고

- 배터리를 올바르게 교체하지 않으면 폭발 위험이 있습니다.
- 동일하거나 Axis가 권장하는 배터리로 교체해야 합니다.
- 사용한 배터리는 해당 지역 규정 또는 배터리 제조업체의 지침에 따라 폐기하십시오.

설치 안내서
AXIS Q16 Network Camera Series
© Axis Communications AB, 2017

버전 M2.3
날짜: 10월 2017
부품 번호 1798739