

РУКОВОДСТВО ПО УСТАНОВКЕ

Сетевые камеры AXIS серии M31-VE

Сетевая камера AXIS M3113-VE

Сетевая камера AXIS M3114-VE

РУССКИЙ

Краткие сведения о руководстве

Настоящее руководство содержит инструкции по установке камер AXIS M3113-VE и AXIS M3114-VE в сети. При подключении камер к сети пригодится опыт установки подобных устройств и знания локальных сетей.

Законодательство

В некоторых странах действует законодательство, запрещающее применение аудио- и видеоаппаратуры наблюдения. В связи с этим перед применением данного изделия рекомендуется проконсультироваться по вопросам законности использования аппаратуры наблюдения в конкретной стране.

Данное изделие имеет одну (1) лицензию на кодек H.264. По вопросу приобретения дополнительных лицензий обращайтесь к дилерам.

Электромагнитная совместимость (EMC)

Данное изделие генерирует, использует и излучает радиочастотную энергию, поэтому при несоблюдении правил установки и эксплуатации может наводить помехи на радиоаппаратуру. При этом производитель не гарантирует полного отсутствия помех в каждом конкретном случае.

Если данное изделие является источником помех и препятствует нормальному приему радио- и телевизионного сигнала, что можно определить посредством выключения и включения оборудования, примите следующие меры: попробуйте перенастроить принимающую антенну или установите ее в другое место; увеличьте расстояние между изделием и радиоаппаратурой; включите изделие и радиоаппаратуру в разные розетки сети питания. Если устранить проблему самостоятельно не удается, обратитесь за помощью к специалистам по теле- и радиоаппаратуре. Согласно требованиям действующих стандартов электромагнитной совместимости, данное изделие подключается экранированным сетевым кабелем (STP).

США - Данное изделие прошло проверку и признано соответствующим требованиям к устройствам класса B в отношении помех согласно Части В раздела 15 свода правил Федеральной комиссии связи США (FCC) и пригодным для применения в коммерческих помещениях. При использовании в жилых помещениях владелец данного изделия обязан самостоятельно принять все необходимые меры для устранения наводимых помех.

Канада - Данное цифровое устройство класса B соответствует требованиям канадского стандарта ICES-003.

Европа - СЕ Данное цифровое устройство соответствует требованиям В стандарта EN55022 в отношении радиопомех и требованиям стандарта EN55024 относительно использования в коммерческих и жилых помещениях.

Япония - Данное устройство класса B соответствует требованиям стандарта в отношении помех, наводимых информационным технологическим оборудованием, которые разработаны японским техническим комитетом (Voluntary Control Council). При его использовании вблизи радиоприемника или телевизора могут возникать помехи. Соблюдайте все требования по установке и эксплуатации, приведенные в руководстве по установке изделия.

Австралия - Данное электронное устройство соответствует требованиям к радиосвязи (электромагнитная совместимость), установленным стандартом AS/NZS CISPR22.

Корея - Класс B: поскольку данное оборудование прошло проверку на электромагнитную совместимость и получило соответствующее разрешение для бытового применения, его можно использовать в любом месте, включая жилые помещения.

Модификации изделия

Данное изделие должно устанавливаться и эксплуатироваться в строгом соответствии с инструкциями, приведенными в прилагающейся документации. В его составе отсутствуют компоненты, обслуживаемые пользователем. Попытка внесения изменений или модификации аннулирует все действующие сертификаты и одобрения.

Ответственность

Настоящий документ подготовлен в соответствии со всеми необходимыми требованиями. При обнаружении каких-либо неточностей или пропусков обращайтесь в ближайшее представительство компании Axis. Компания Axis Communications AB не несет ответственности за какие-либо технические и типографические ошибки и имеет право модифицировать изделие и вносить изменения в документацию без предварительного уведомления. Компания Axis Communications AB не дает каких-либо гарантий в отношении приведенного в настоящем документе материала, включая, в частности, товарное состояние и пригодность изделия для конкретного способа применения. Компания Axis Communications AB не несет ответственности за случайный и косвенный ущерб, связанный с использованием настоящего документа.

RoHS

Данное изделие соответствует требованиям европейской (2002/95/EC) и китайской (ACPEIP) директивы RoHS.



Директива WEEE

Европейский Союз (ЕС) принял директиву 2002/96/EC в отношении утилизации электрического и электронного оборудования (WEEE). Эта директива применяется в странах, входящих в состав Европейского Союза.



Маркировка WEEE на данном изделии (справа) и сопутствующей документации означает, что его нельзя утилизировать вместе с бытовыми отходами. Для защиты окружающей среды и здоровья людей данное изделие утилизируется согласно утвержденным инструкциям по безопасной утилизации. За дополнительной информацией о способах правильной утилизации данного изделия обращайтесь к поставщику оборудования или местные органы, отвечающие за утилизацию отходов.

Эксплуатирующим компаниям следует обращаться за информацией о правилах утилизации к поставщику оборудования. Данное изделие запрещается смешивать с другими коммерческими отходами. Дополнительную информацию см. на сайте www.axis.com/techsup/commercial_waste.

Техническая поддержка

По всем техническим вопросам обращайтесь к местному дистрибьютору продукции Axis. Если для ответа на вопросы потребуется время, дистрибьютор направит полученные запросы по соответствующим каналам. При наличии доступа к сети Интернет можно:

- скачать новые версии документации и программно-аппаратного обеспечения;
- найти ответы на уже решенные проблемы в базе данных часто задаваемых вопросов, выполнив поиск по продукту, категории или конкретной фразе;
- направить запрос в службу технической поддержки компании Axis в вашей стране.

Меры безопасности

Перед установкой данного изделия внимательно прочтите настоящее руководство по установке. Сохраните руководство для использования в будущем.

ВНИМАНИЕ!

- Во избежание повреждения изделия при транспортировке используйте фирменную упаковку Axis или аналогичную ей.
- Храните изделие Axis в сухой и вентилируемой среде. Поддерживайте температуру хранения и эксплуатации в пределах, указанных в руководстве пользователя на компакт-диске, который входит в комплект поставки, или на сайте www.axis.com
- При установке изделия Axis используйте только ручной инструмент; применение электрических инструментов или избыточной силы может привести к повреждению устройства.
- Не используйте химические вещества, каустические реагенты или аэрозольные очистители. Для чистки изделия применяйте влажную ткань.
- Используйте только принадлежности, которые соответствуют техническим характеристикам изделия. Они могут предоставляться компанией Axis или сторонним производителем.
- Не пытайтесь самостоятельно ремонтировать устройство; по всем вопросам технического обслуживания обращайтесь в компанию Axis или к дистрибьютору продукции Axis.

ВАЖНО!

- Данное изделие Axis должно использоваться в строгом соответствии с местным законодательством.
 - Не устанавливайте камеру вблизи источников тепла, поскольку температурные колебания могут повлиять на качество изображения.
 - Камера должна устанавливаться только квалифицированным персоналом.
- При установке соблюдайте соответствующие национальные и местные нормативы.

Камеры AXIS серии M31.

Руководство по установке

Настоящее руководство содержит инструкции по установке перечисленных ниже сетевых камер наблюдения.

AXIS M3113-VE

AXIS M3114-VE

Другие аспекты использования изделия представлены в руководстве пользователя, которое записано на компакт-диск, входящий в комплект поставки камеры. Руководство также можно найти на сайте www.axis.com/techsup.

Этапы установки

1. Проверка комплектности поставки в соответствии со списком (см. ниже).
2. См. обзор оборудования. (См. стр. 6.)
3. Установка оборудования. (См. стр. 8.)
4. Присвоение IP-адреса. (См. стр. 10.)
5. Установка пароля. (См. стр. 13.)
6. Настройка фокуса. (См. стр. 14.)
7. Завершение установки. (См. стр. 14.)

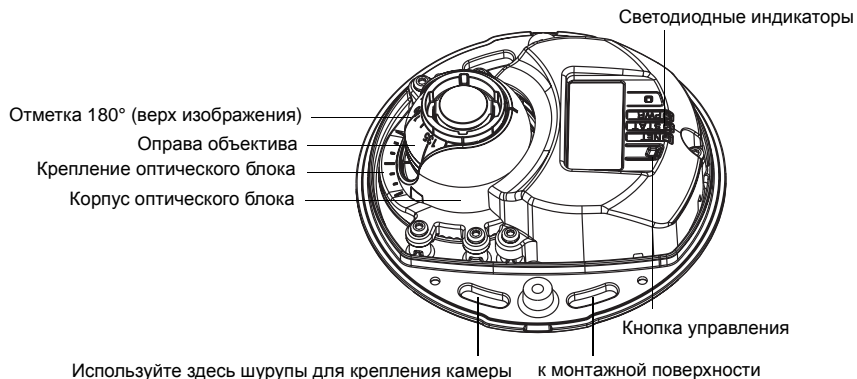
Важно!

Данное изделие должно использоваться только в соответствии с местным законодательством.

Комплект поставки

Наименование	Модели, варианты и примечания
Сетевая камера	AXIS M3113-VE, AXIS M3114-VE
Адаптер, ключ для настройки объектива, инструмент для снятия и установки верхней крышки, шаблон для сверления отверстий, торцевой ключ	
Компакт-диск	Компакт-диск AXIS Network Video Product CD, содержащий документацию по продукту, инструменты для установки и другое программное обеспечение
Печатные материалы	Сетевые камеры AXIS серии M31-VE Руководство по установке (данный документ) Гарантийный талон компании Axis

Обзор оборудования



Инструмент для снятия
и установки верхней крышки

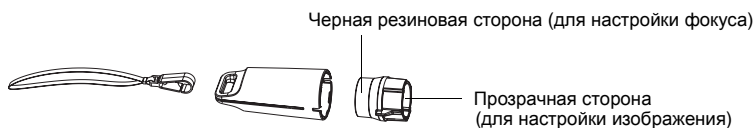


Адаптер

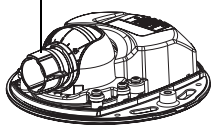


Отверстие для монтажа
камеры на стойке

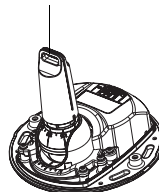
Ключ для настройки объектива



Настройка фокуса с помощью ключа



Настройка изображения с помощью ключа



Светодиодные индикаторы

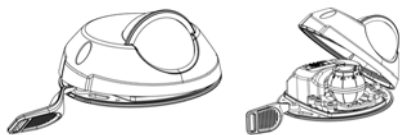
Свето-диодный индикатор	Цвет	Состояние
Сеть	Зеленый	Горит непрерывно при наличии соединения с сетью на скорости 100 Мбит/с. Мигает при передаче данных по сети.
	Желтый	Горит непрерывно при наличии соединения с сетью на скорости 10 Мбит/с. Мигает при передаче данных по сети.
	Не горит	Сетевое подключение отсутствует. Примечание. Светодиодный индикатор Network (Сеть) можно настроить так, чтобы он не горел во время нормальной работы. Для этого перейдите в меню Setup (Настройка) > System Options (Параметры системы) > LED (Индикаторы) . Дополнительную информацию см. в интерактивной справке.
Состояние	Зеленый	Горит непрерывно при нормальной работе. Примечание. Светодиодный индикатор Status (Состояние) можно настроить так, чтобы он не горел во время нормальной работы или мигал только при доступе к камере. Для этого перейдите в меню Setup (Настройка) > System Options (Параметры системы) > LED (Индикаторы) . Дополнительную информацию см. в интерактивной справке.
	Желтый	Горит непрерывно во время запуска, при возврате к заводским настройкам или восстановлении настроек пользователя.
	Красный	Медленно мигает при сбое обновления.
Питание	Зеленый	Нормальный режим работы.
	Желтый	Мигает зеленым и желтым во время обновления программного обеспечения.

Разъемы устройства

Сетевой порт - разъем RJ-45 Ethernet для 10BaseT/100BaseTX с кабелем длиной 5 метров. Поддерживает технологию Power over Ethernet (питание через Ethernet).

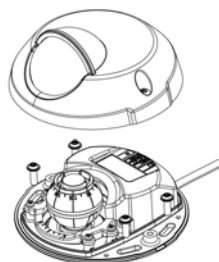
1 Установка оборудования

1. Снимите верхнюю крышку с камеры, предварительно ослабив 2 винта. Затем вставьте инструмент для снятия и установите верхнюю крышку в зазор между верхней и нижней крышками и приподнимите нижнюю крышку.
2. В зависимости от типа установки следуйте соответствующим инструкциям, представленным ниже.



Крепление камеры без адаптера

1. Расположите шаблон для сверления отверстий на монтажной поверхности таким образом, чтобы объектив камеры был обращен в правильном направлении, и просверлите четыре отверстия для шурупов и одно отверстие для кабеля.
2. Совместите слоты для шурупов в камере с отверстиями в монтажной поверхности и закрепите камеру 4 шурупами.



Примечание.

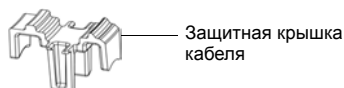
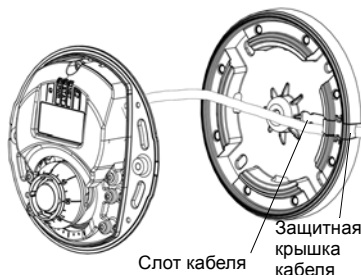
Рекомендуется, чтобы головка каждого шурупа с шайбой не превышала 5 мм в высоту и 7 мм в диаметре. Не используйте шурупы с потайной головкой.



3. Подключите сетевой кабель к кабелю Ethernet камеры.

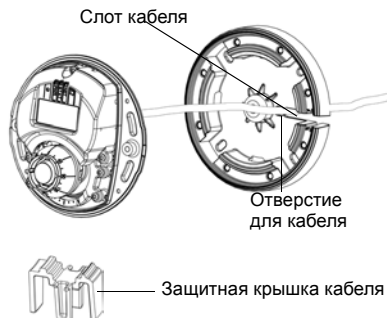
Установка камеры с адаптером (прокладка кабеля вдоль стены)

1. Расположите адаптер на монтажной поверхности (стене или потолке) и разместите слот для кабеля в необходимом месте.
2. Закрепите адаптер четырьмя шурупами, соответствующими материалу поверхности.
3. Протяните кабель Ethernet от камеры через слот кабеля в адаптере.
4. Надавите на защитную крышку кабеля, предназначенную для боковой прокладки кабеля, чтобы вставить ее в слот в боковой части адаптера.
5. Расположите камеру на адаптере и поверните ее таким образом, чтобы объектив был обращен в нужном направлении.
6. Совместите слоты для шурупов на камере с отверстиями в адаптере и закрепите камеру 4 шурупами (момент затяжки <math>< 2,5 \text{ Нм}</math>).
7. Подключите сетевой кабель к кабелю Ethernet камеры.



Крепление камеры с адаптером (прокладка кабеля через стену)

1. Протяните кабель Ethernet от камеры через слот кабеля. Расположите кабель таким образом, чтобы он был зафиксирован в отверстии.
2. Надавите на защитную крышку кабеля, чтобы вставить ее в слот в боковой части адаптера.
3. Закрепите адаптер четырьмя шурупами, соответствующими материалу поверхности.
4. Выполните действия 5—7, описанные выше.



2 Регулировка направления объектива

Вставьте ключ для настройки объектива в оправу объектива и отрегулируйте положение объектива с помощью ручки ключа для настройки объектива (см. рисунок на стр. 6). Диапазон регулировки по вертикали составляет 0-90 градусов, (убедитесь в том, что защитный козырек не блокирует обзор), а по горизонтали 30 градусов в каждую сторону с шагом в 5 градусов.

Оправу объектива также можно вращать для настройки изображения.

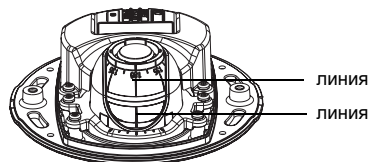
Для выравнивания изображения по горизонтали выровняйте ребра ключа для настройки объектива по горизонтали.



Примечание.

Отметка 0 на оправе объектива обозначает низ изображения, а отметка 180 — его верх (см. раздел *Обзор оборудования* выше). Если изображение перевернуто, расположите отметку 0 вверху, а отметку 180 внизу объектива.



Линия на нижней части корпуса оптического блока должна совпадать с линией в центре крепления оптического блока.



3 Присвоение IP-адреса

Сетевая камера Сетевые камеры AXIS серии M31-VE предназначена для работы по сети Ethernet, поэтому для доступа к сети ей необходим IP-адрес. В большинстве современных сетей используется DHCP-сервер, который автоматически присваивает IP-адреса подключенным устройствам. Если сеть не оснащена DHCP-сервером, камера Сетевые камеры AXIS серии M31-VE будет по умолчанию использовать IP-адрес 192.168.0.90.

Для настройки IP-адреса в операционной системе Windows рекомендуется использовать программное обеспечение AXIS IP Utility и AXIS Camera Management. Эти бесплатные приложения записаны на прилагающемся к камере диске Axis Network Video Product. Кроме того, их можно загрузить с сайта www.axis.com/techsup. Используйте наиболее подходящее приложение в зависимости от количества устанавливаемых сетевых камер.

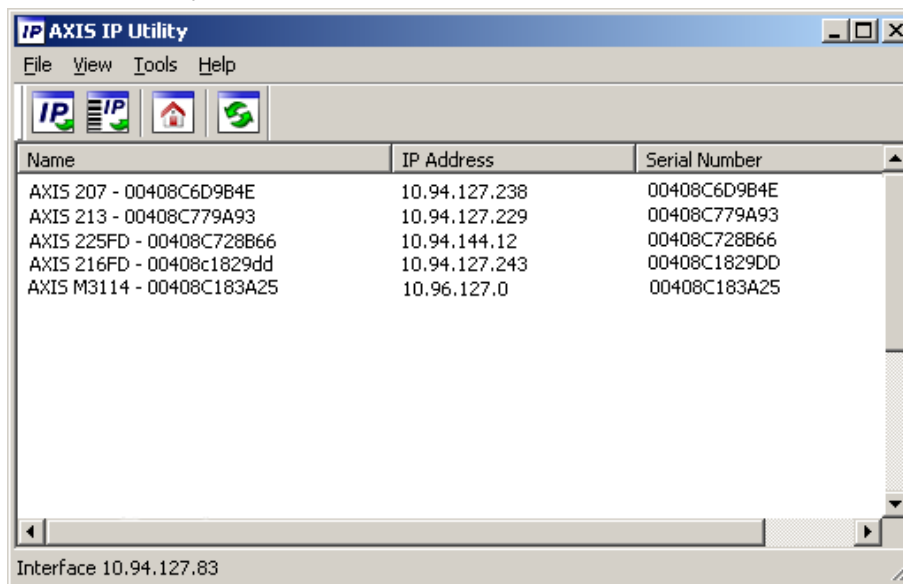
Приложение	Рекомендуемое применение	Операционная система
 AXIS IP Utility См. стр. 11	Одна камера Небольшая система	Windows
 AXIS Camera Management См. стр. 12	Несколько камер Большая система Установка в другой подсети	Windows 2000 Windows XP Pro Windows 2003 Server Windows Vista

Примечания

- Если возникли проблемы с настройкой IP-адреса, возможно, работа камеры блокируется брандмауэром.
- Другие способы присвоения или обнаружения IP-адреса (например, в других операционных системах) описаны на стр. 15.

Приложение AXIS IP Utility — одна камера или небольшая система

Приложение AXIS IP Utility автоматически находит и выводит на экран устройства Axis в сети. Это приложение также позволяет задать статический IP-адрес вручную. Приложение AXIS IP Utility можно найти на диске Axis Network Video Product или загрузить с сайта www.axis.com/techsup.




Обратите внимание на то, что сетевую камеру следует устанавливать в том же сетевом сегменте (физической подсети), в котором находится компьютер с запущенным приложением AXIS IP Utility.

Автоматический поиск устройств

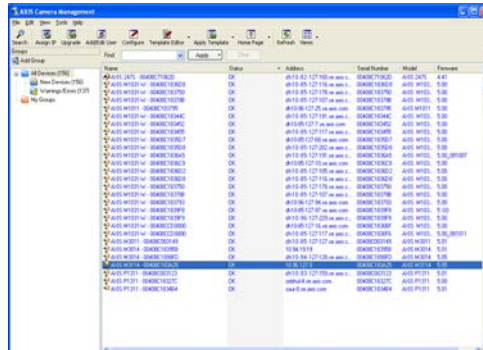
1. Убедитесь в том, что сетевая камера включена и подсоединена к сети.
2. Запустите приложение AXIS IP Utility.
3. Когда камера появится в окне, дважды щелкните соответствующий значок, чтобы открыть ее домашнюю страницу.
4. На стр. 13 представлены инструкции по установке пароля.

Присвоение IP-адреса вручную (дополнительно)

1. Найдите свободный IP-адрес в том сегменте сети, к которому подключен ваш компьютер.
2. Выберите в списке камеру AXIS M3113/AXIS M3114.
3. Нажмите кнопку  **Assign new IP address to selected device** (Присвоить новый IP-адрес выбранному устройству) и введите IP-адрес.
4. Нажмите кнопку **Assign** (Присвоить) и следуйте инструкциям.
5. Нажмите кнопку **Home Page** (Домашняя страница), чтобы открыть домашнюю страницу камеры.
6. Инструкции по установке пароля см. на стр. 13.

Приложение AXIS Camera Management — несколько камер или большая система


Приложение AXIS Camera Management может автоматически обнаруживать несколько устройств Axis, показывать статус соединения, обновлять программное обеспечение (прошивку) обеспечение и назначать IP-адреса.

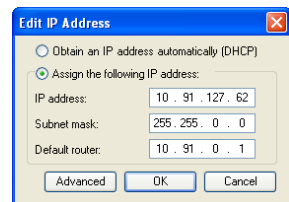


Автоматический поиск устройств

1. Убедитесь в том, что камера включена и подсоединена к сети.
2. Запустите приложение AXIS Camera Management. Когда камера появится в окне, щелкните ссылку правой кнопкой мыши и выберите пункт **Live View Home Page** (Домашняя страница просмотра в режиме реального времени).
3. Инструкции по установке пароля см. на стр. 13.


Присвоение IP-адреса одному устройству

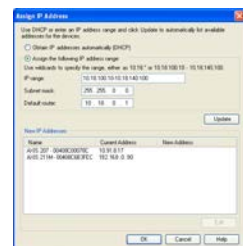
1. Выберите одну из камер Сетевые камеры AXIS серии M31-VE в окне AXIS Camera Management и нажмите кнопку **Assign IP** (Присвоить IP-адрес). 
2. Нажмите кнопку **Assign the following IP address** (Присвоить следующий IP-адрес) и введите IP-адрес, маску подсети и используемый по умолчанию маршрутизатор.
3. Нажмите кнопку **OK**.



Присвоение IP-адреса нескольким устройствам

Приложение AXIS Camera Management ускоряет процесс присвоения IP-адресов нескольким устройствам, предлагая IP-адреса из указанного диапазона.

1. Выберите устройства, которые необходимо настроить (при этом можно выбрать разные модели), и нажмите кнопку **Assign IP** (Присвоить IP-адрес). 
2. Нажмите кнопку **Assign the following IP address range** (Присвоить следующий диапазон IP-адресов) и укажите диапазон IP-адресов, маску подсети и используемый по умолчанию маршрутизатор.
3. Нажмите кнопку **OK**.



4 Установка пароля

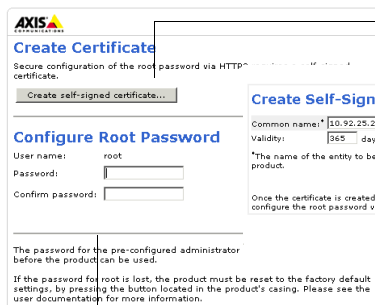
Для доступа к камере необходимо установить пароль администратора по умолчанию (пользователь root). Это можно сделать в диалоговом окне **Configure Root Password** (Настройка пароля администратора), которое открывается при первом обращении к сетевой камере.

Чтобы предотвратить несанкционированный доступ к данным при установке пароля администратора, следует установить шифрованное соединение HTTPS, которое требует наличие сертификата HTTPS.

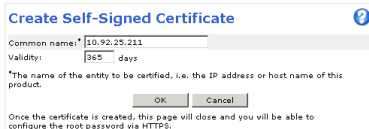
Чтобы установить пароль через обычное соединение HTTP, введите его в диалоговом окне **Configure Root Password** (Настройка пароля администратора).

Чтобы задать пароль через шифрованное соединение HTTPS, выполните указанные ниже действия.

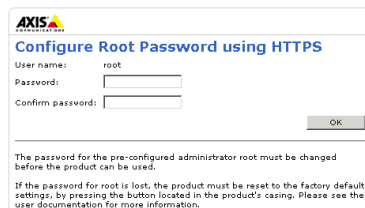
1. Нажмите кнопку **Create self-signed certificate** (Создать самоподписанный сертификат).
2. Введите необходимые данные и нажмите кнопку **OK**. Сертификат будет создан, и можно безопасно установить новый пароль. Весь входящий и исходящий трафик сетевой камеры будет теперь зашифрован.
3. Введите пароль и повторите его еще раз для подтверждения. Нажмите кнопку **OK**. Пароль установлен.



Чтобы создать соединение HTTPS, сначала нажмите эту кнопку.



Чтобы ввести пароль непосредственно через нешифрованное соединение, введите пароль здесь.



4. Чтобы получить авторизованный доступ к устройству введите имя пользователя «root» в диалоговом окне.

Примечание. Имя пользователя «root» удалить нельзя.

5. Введите пароль (см. выше) и нажмите кнопку **OK**. При утере пароля потребуются восстановление заводских настроек сетевой камеры. (См. стр. 16.)

При необходимости нажмите кнопку **YES** (Да), чтобы установить приложение AMC (AXIS Media Control), которое позволяет просматривать потоковое видео через браузер Internet Explorer. Для этого вам необходимо обладать правами администратора на компьютере.

На экране появится страница **Live View** (Просмотр в режиме реального времени) сетевой камеры. Чтобы открыть меню и настроить другие параметры камеры, нажмите кнопку **Setup** (Настройка) справа.

5 Настройка фокуса



Вставьте ключ черной резиновой стороной, чтобы настроить фокус

Достаньте ключ для настройки объектива из ручки ключа, переверните и вставьте черной резиновой стороной в объектив. Настройте фокус. Проверьте изображение на странице **Live View** (Просмотр в режиме реального времени) и передвиньте объектив в требуемое положение с помощью прозрачной стороны ключа для настройки объектива. См. рисунок в разделе *Обзор оборудования*, на стр. 6.

После установки на место верхней крышки изображение может оказаться немного расфокусированным из-за оптического эффекта купола (особенно при использовании теле/зум объективов). Чтобы компенсировать этот эффект, сфокусируйте камеру на объекте, расположенном немного ближе предполагаемой зоны наблюдения. По возможности во время настройки фокуса поместите верхнюю крышку перед объективом.

6 Завершение установки

Для завершения установки, осторожно поставьте на место верхнюю крышку и затяните крепежные винты. Предварительно убедитесь в том, что на резиновом уплотнении верхней крышки и на кромке опорного основания, которая к ней прилегает, нет загрязнений и пыли.

Проверьте изображение в режиме реального времени в этом положении, чтобы убедиться в том, что защитный козырек на верхней крышке не мешает изображению. Если козырек мешает, повторно отрегулируйте объектив так, как описано выше.

Замена объектива

Чтобы заменить объектив сетевой камеры, выполните следующие действия:

1. Вставьте ключ для настройки объектива черной резиновой стороной в оправу объектива и выверните.
2. Отсоедините объектив из ключа для настройки объектива и вставьте другой объектив.
3. Установите новый объектив в камеру и зафиксируйте его.
4. Настройте фокус так, как описано выше.

Другие способы настройки IP-адреса

Все способы, перечисленные в таблице ниже, по умолчанию активированы, однако все их можно отключить.

	Операционная система	Примечания
UPnP™	Windows	Если на компьютере активирована соответствующая функция, система автоматически находит камеру и добавляет ее в раздел «Сетевое окружение».
Bonjour	MAC OSX (10.4 или более поздняя версия)	Предназначено для браузеров с поддержкой службы Bonjour. Откройте закладку Bonjour в браузере (например, Safari) и щелкните ссылку, чтобы перейти на веб-страницу камеры.
AXIS Dynamic DNS Service	Все	Бесплатная служба компании Axis, которая позволяет быстро и легко установить камеру. Для этого требуется подключение к сети Интернет без прокси-сервера HTTP. Дополнительные сведения см. на сайте www.axiscam.net .
ARP/Ping	Все	См. ниже. Команду необходимо отправить в течение двух минут после включения камеры.
Просмотр страниц администратора DHCP-сервера	Все	Инструкции по просмотру страниц администратора для сетевого DHCP-сервера см. в документации к серверу.

Система видеохостинга AXIS (AVHS)

Камеру также можно подключить к службе видеохостинга AVHS. При наличии подписки на службу AVHS следуйте инструкциям в руководстве по установке поставщика соответствующих услуг. Более подробная информация о региональных поставщиках услуг AVHS представлена на сайте www.axis.com/hosting.

Ключ аутентификации владельца камеры предоставляется вместе с продуктом. Этот ключ связан с уникальным серийным номером (S/N) камеры, который указан на этикетке.

Примечание.

Сохраните этот ключ для дальнейшего использования.

Настройка IP-адреса с помощью команды ARP/Ping

1. Получите IP-адрес в том же сегменте сети, к которому подключен ваш компьютер.
2. Найдите серийный номер (S/N) на этикетке камеры.
3. Откройте командную строку на компьютере и введите указанные ниже команды.

Синтаксис для ОС Windows	Пример для ОС Windows
<pre>arp -s <IP-адрес> <серийный номер> ping -l 408 -t <IP-адрес></pre>	<pre>arp -s 192.168.0.125 00-40-8c-18-10-00 ping -l 408 -t 192.168.0.125</pre>
Синтаксис для ОС UNIX, Linux или Mac	Пример для ОС UNIX, Linux или Mac
<pre>arp -s <IP-адрес> <серийный номер> temp ping -s 408 <IP-адрес></pre>	<pre>arp -s 192.168.0.125 00:40:8c:18:10:00 temp ping -s 408 192.168.0.125</pre>

4. Проверьте, подключен ли сетевой кабель к камере, а затем включите или перезапустите камеру, отключив и снова подключив питание.
5. Закройте командную строку, когда появится надпись Reply from 192.168.0.125: ...' или аналогичная ей.
6. В адресной строке в браузере введите http://<IP-адрес> и нажмите клавишу ВВОД.

Примечания

- Чтобы открыть командную строку в Windows, в меню «Пуск» выберите «Выполнить...» и введите cmd. Нажмите кнопку ОК.
- Чтобы воспользоваться командой ARP в системе Mac OS X, запустите программу TERMINAL (Терминал) в меню APPLICATION (Программы) > UTILITIES (Службные Программы).

Восстановление заводских параметров

При восстановлении заводских настроек по умолчанию все значения параметров, включая IP-адрес, будут сброшены.

1. Выключите камеру.
2. Снимите верхнюю крышку, ослабив 2 невыпадающих винта.
3. Нажмите и удерживайте кнопку Control (Управление) и снова включите камеру (см. раздел «Обзор оборудования» на стр. 6).
4. Удерживайте кнопку CONTROL (Управление) в течение 15 секунд, пока индикатор STATUS (Состояние) не начнет мигать желтым цветом.
5. Отпустите кнопку CONTROL (Управление). Процесс занимает примерно минуту (после его завершения индикатор состояния загорится зеленым цветом). Заводские настройки по умолчанию для сетевой камеры будут восстановлены. IP-адрес по умолчанию — 192.168.0.90
6. Повторно присвойте IP-адрес.
7. Перенастройте фокусировку.

Заводские настройки по умолчанию также можно восстановить через веб-интерфейс. Для этого откройте меню SETUP (Настройка) > SYSTEM OPTIONS (Параметры системы) > MAINTENANCE (Обслуживание).

Дополнительная информация

Руководство пользователя доступно на сайте компании Axis www.axis.com, а также на компакт-диске Axis Network Video Product, который входит в комплект поставки.

Совет!

Посетите сайт www.axis.com/techsup, чтобы проверить наличие обновлений для программного обеспечения сетевой камеры. Чтобы проверить текущую установленную версию программного обеспечения, выберите в меню пункт **Basic Configuration** (Базовая конфигурация) на веб-странице продукта.

Руководство по установке

Версия 1.0

Сетевые камеры серии AXIS M31-VE

Отпечатано: декабрь 2010 г.

© Axis Communications AB, 2009—2010

Номер компонента: 40835