

## **AXIS T99A12 Positioning Unit 24 V AC/DC**

### **Guia de Instalação**

# AXIS T99A12 Positioning Unit 24 V AC/DC

---

Leia este guia primeiro .....	3
Considerações legais .....	3
Responsabilidade .....	3
Direitos de propriedade intelectual .....	3
Modificações no equipamento .....	3
Reconhecimento de marcas comerciais .....	3
Informações regulatórias .....	3
Informações de contato .....	4
Informações de garantia .....	4
Suporte .....	4
Saiba mais! .....	5
Informações sobre segurança .....	7
Instruções de segurança .....	7
<b>Conteúdo da embalagem</b> .....	9
<b>Visão geral do produto</b> .....	10
<b>Como instalar o produto</b> .....	12
Montagem da unidade base .....	12
Passagem dos cabos .....	14
Instalação do link de rede .....	19
Instalação da câmera .....	20
Conexão dos cabos .....	23
Selecione o driver de PTZ .....	24
<b>Especificações</b> .....	26
Conectores .....	26
Cabos .....	29

## Leia este guia primeiro

Leia com atenção este Guia de Instalação até o final antes de instalar o produto. Guarde o Guia de Instalação para referência futura.

## Considerações legais

A vigilância por vídeo e áudio pode ser regulamentada por leis que variam de acordo com o país. Verifique as leis de sua região antes de usar este produto para fins de vigilância.

## Responsabilidade

Este documento foi preparado com muito cuidado. Informe o escritório local da Axis sobre imprecisões ou omissões. A Axis Communications AB não pode ser responsabilizada por nenhum erro técnico ou tipográfico e reserva-se o direito de fazer alterações sem aviso prévio no produto e nos respectivos manuais. A Axis Communications AB não fornece garantia de nenhum tipo com relação ao material contido neste documento, incluindo, sem se limitar a, garantias implícitas de comercialização e adequação a fins específicos. A Axis Communications AB não deverá ser responsável por danos incidentais ou consequenciais relacionados ao fornecimento, desempenho ou uso deste material. Este produto deve ser usado apenas da forma para a qual foi projetado.

## Direitos de propriedade intelectual

A Axis AB possui direitos de propriedade intelectual relacionados à tecnologia incorporada no produto descrito neste documento. Em especial, e sem limitações, esses direitos de propriedade intelectual podem incluir uma ou mais das patentes relacionadas em [axis.com/patent](http://axis.com/patent) e uma ou mais patentes adicionais ou patentes pendentes submetidas nos EUA e em outros países.

## Modificações no equipamento

Este equipamento deve ser instalado e usado estritamente de acordo com as instruções fornecidas na documentação do usuário. Esse equipamento não contém componentes cuja manutenção possa ser realizada pelo usuário. Substituições ou modificações não autorizadas no equipamento invalidarão todas as certificações regulatórias e aprovações aplicáveis.

## Reconhecimento de marcas comerciais

AXIS COMMUNICATIONS, AXIS, ARTPEC e VAPIX são marcas registradas da Axis AB em várias jurisdições. Todas as outras marcas comerciais pertencem a seus respectivos proprietários.

## Informações regulatórias

Europa



Este produto está em conformidade com os seguintes padrões harmonizados e diretivas de Marca CE:

- Diretiva de Compatibilidade Eletromagnética (EMC) 2014/30/EU. Consulte *Compatibilidade eletromagnética (EMC) na página 3*.
- Diretiva de baixa tensão (LVD) 2014/35/EU. Consulte *Segurança na página 4*.
- Restrição de substâncias perigosas (RoHS), Diretiva 2011/65/EU e 2015/863, incluindo quaisquer emendas, atualizações ou substituições. Consulte .

Uma cópia da declaração de conformidade original pode ser obtida na Axis Communications AB. Consulte *Informações de contato na página 4*.

## Compatibilidade eletromagnética (EMC)

Esse equipamento foi projetado e testado para atender aos padrões aplicáveis de:

- Emissão de radiofrequência ao ser instalado de acordo com as instruções e usado no ambiente desejado.
- Imunidade a fenômenos elétricos e eletromagnéticos quando instalado de acordo com as instruções e usado no ambiente desejado.

## EUA

Este dispositivo está em conformidade com a Parte 15 das regras da FCC. A operação está sujeita às seguintes duas condições:

1. Este dispositivo não deve causar interferências prejudiciais e
2. deve aceitar qualquer interferência recebida, incluindo aquelas que causem sua operação indesejada.

Este equipamento também foi testado com um cabo de rede blindado (STP) e considerado em conformidade com os limites para um dispositivo digital Classe A de acordo com a Parte 15 das regras da FCC. Esses limites foram estabelecidos para fornecer proteção razoável contra interferência prejudicial quando o equipamento é operado em ambientes comerciais. Este equipamento gera, utiliza e pode irradiar energia de radiofrequência e, se não for instalado e utilizado de acordo com o manual de instruções, poderá causar interferência nociva nas comunicações de rádio. A operação deste equipamento em áreas residenciais provavelmente causará interferência e, nesse caso, o usuário deverá arcar com as despesas necessárias para corrigir a interferência. O produto deve ser conectado com um cabo de rede blindado (STP) corretamente aterrado.

## Informações de contato

Axis Communications Inc.  
300 Apollo Drive  
Chelmsford, MA 01824  
Estados Unidos da América  
Tel: +1 978 614 2000

## Canadá

Este dispositivo digital está em conformidade com a norma CAN ICES-3 (Classe A). O produto deve ser conectado com um cabo de rede blindado (STP) corretamente aterrado. Cet appareil numérique est conforme à la norme CAN NMB-3 (classe A). Le produit doit être connecté à l'aide d'un câble réseau blindé (STP) qui est correctement mis à la terre.

## Europa

Este equipamento digital atende aos requisitos de emissões de radiofrequência de acordo com o limite para Classe A da norma EN 55032. O produto deve ser conectado com um cabo de rede blindado (STP) corretamente aterrado. Aviso! Este é um produto Classe A. Em ambientes domésticos, ele pode causar interferências de radiofrequência e, nesse caso, o usuário deve adotar as medidas adequadas.

## Austrália/Nova Zelândia

Este equipamento digital está em conformidade com as exigências de emissão de RF de acordo com o limite para Classe A da norma AS/NZS CISPR 32. O produto

deve ser conectado com um cabo de rede blindado (STP) corretamente aterrado. Aviso! Este é um produto Classe A. Em ambientes domésticos, ele pode causar interferências de radiofrequência e, nesse caso, o usuário deve adotar as medidas adequadas.

#### Japão

この装置は、クラスA機器です。この装置を住宅環境で使用すると電波妨害を引き起こすことがあります。この場合には使用者が適切な対策を講ずるよう要求されることがあります。VCCI-A

本製品は、シールドネットワークケーブル (STP) を使用して接続してください。また適切に接地してください。

本製品は電気通信事業者（移動通信会社、固定通信会社、インターネットプロバイダ等）の通信回線（公衆無線 LAN を含む）に直接接続することができません。本製品をインターネットに接続する場合は、必ずルータ等を経由して接続してください。

#### Coreia

이 기기는 업무용 환경에서 사용할 목적으로 적합성 평가를 받은 기기로서 가정용 환경에서 사용하는 경우 전파간섭의 우려가 있습니다. 철저히 접지된 STP (par trançado blindado) 케이블을 사용하여 제품을 연결 하십시오.

#### Segurança

Este produto está em conformidade com as normas IEC/EN/UL 62368-1, Segurança de Equipamentos de Áudio/Vídeo e Tecnologia da Informação e IEC/EN/UL 60950-22, Segurança de Equipamentos de Tecnologia da Informação. O produto deve ser aterrado tanto com o fio terra de proteção existente no cabo de alimentação quanto com a trança de aterramento. Certifique-se de que ambas as extremidades do fio terra de proteção e da trança de aterramento estejam em contato com suas respectivas superfícies de aterramento.

A fonte de alimentação usada com este produto deverá ter uma tensão de saída nominal na faixa de 20 – 28 VCC e capacidade de corrente nominal de 10,5 A.

A fonte de alimentação usada com este produto deve atender a um dos seguintes requisitos:

- Tensão de Segurança Excepcional (SELV) de acordo com a cláusula 2.2 da norma IEC/EN/UL 60950-1
- Fonte de energia elétrica Classe 1 (ES1) de acordo com a norma IEC/EN/UL 62368-1

Recomendamos usar a fonte de alimentação Axis DIN PS24 480 W.

Quando o produto atingir o final da vida útil, descarte-o de acordo com as leis e regulamentações locais. Para obter informações sobre seu ponto de coleta designado mais próximo, entre em contato com as autoridades locais responsáveis. De acordo com a legislação local, penalidades poderão ser aplicáveis em função do descarte incorreto do produto.

#### Europa



Este símbolo significa que o produto não deve ser descartado no lixo doméstico ou comercial. A Diretiva 2012/19/EU sobre descarte de equipamentos elétricos e eletrônicos (WEEE) aplica-se aos países-membro

da União Europeia. Para evitar danos potenciais à saúde humana e/ou ao meio ambiente, o produto deve ser descartado de acordo com um processo de reciclagem aprovado e ambientalmente seguro. Para obter informações sobre seu ponto de coleta designado mais próximo, entre em contato com as autoridades locais responsáveis. Os usuários comerciais devem entrar em contato com o fornecedor do produto para obter informações sobre como descartar o produto de modo correto.

Este produto está em conformidade com os requisitos da Diretiva 2011/65/EU e 2015/863 sobre restrição ao uso de determinadas substâncias perigosas em equipamentos elétricos e eletrônicos (RoHS).

#### China



Este produto está em conformidade com os requisitos da Marcação SJ/T 11364-2014 para restrição ao uso de substâncias perigosas em produtos elétricos e eletrônicos.

有毒有害物质或元素						
部件名称	铅 (Pb)	汞 (Hg)	镉 (Cd)	六价铬 (Cr-VI)	多溴联苯 (PB-B)	多溴二苯醚 (PB-DE)
电气实装部分	X	0	0	0	0	0
0: 表示该有毒有害物质在该部件均质材料中的含量均在GB/T 26572标准规定的限量要求以下。 X: 表示该有毒有害物质至少在该部件的某一均质材料中的含量超出GB/T 26572标准规定的限量要求。						

#### Informações de contato

Axis Communications AB  
Gränden 1  
223 69 Lund  
Suécia

Tel: +46 46 272 18 00

Fax: +46 46 13 61 30

[axis.com](http://axis.com)

#### Informações de garantia

Para obter informações sobre garantia dos produtos Axis e informações relacionadas, acesse [axis.com/warranty](http://axis.com/warranty).

#### Suporte

Caso necessite de qualquer tipo de assistência técnica, entre em contato com seu revendedor Axis. Se suas perguntas não forem respondidas imediatamente, o revendedor encaminhará suas dúvidas através dos

canais apropriados para garantir uma resposta rápida.  
Se estiver conectado à Internet, você poderá:

- encontrar respostas para problemas resolvidos no banco de dados de perguntas frequentes, pesquisar por produto, categoria ou frases
- Informar problemas ao suporte da Axis fazendo login em sua área de suporte privada.
- Participar de chats com a equipe de suporte da Axis.
- Visitar o suporte da Axis em [axis.com/support](https://axis.com/support).

### **Saiba mais!**

Visite o Centro de Aprendizado Axis em [axis.com/learning](https://axis.com/learning) para ter acesso a treinamentos, webinars, tutoriais e guias.



## Informações sobre segurança

### Níveis de perigo

#### **▲PERIGO**

Indica uma situação perigosa que, se não evitada, irá resultar em morte ou lesões graves.

#### **▲AVISO**

Indica uma situação perigosa que, se não evitada, poderá resultar em morte ou lesões graves.

#### **▲CUIDADO**

Indica uma situação perigosa que, se não evitada, poderá resultar em lesões leves ou moderadas.

#### **OBSERVAÇÃO**

Indica uma situação perigosa que, se não evitada, poderá resultar em danos à propriedade.

### Outros níveis de mensagens

#### Importante

Indica informações significativas que são essenciais para o produto funcionar corretamente.

#### Observação


Indica informações úteis que ajudam a obter o máximo do produto.

## Instruções de segurança

#### **▲PERIGO**

Risco de choque elétrico. Todos os cabos deverão ser desenergizados antes da instalação ou manutenção do produto.


#### **▲CUIDADO**

 Peças móveis. Risco de ferimentos. Mantenha as partes do corpo afastadas do produto em funcionamento. Desconecte da fonte de alimentação antes de instalar ou realizar a manutenção do produto.

# AXIS T99A12 Positioning Unit 24 V AC/DC

---

## **⚠ CUIDADO**

 Superfície quente. Risco de ferimentos. Não toque no produto durante a operação. Desconecte da fonte de alimentação e aguarde as superfícies esfriarem antes de realizar a manutenção do produto.

## **OBSERVAÇÃO**

- O produto Axis deve ser usado em conformidade com as leis e regulamentações locais.
- Armazene o produto Axis em um ambiente seco e ventilado.
- Evite expor o produto Axis a impactos ou pressão elevada.
- Não instale o produto em suportes, mastros, superfícies ou paredes instáveis.
- Use apenas as ferramentas recomendadas ao instalar o produto Axis. O uso de força excessiva com ferramentas elétricas poderia danificar o produto.
- Não use produtos químicos, agentes cáusticos ou limpadores aerossóis.
- Use um pano limpo úmido para limpar o produto.
- Utilize apenas acessórios que atendam às especificações técnicas do produto. Esses poderão ser fornecidos pela Axis ou por terceiros. A Axis recomenda usar equipamento de fonte de alimentação Axis compatível com seu produto.
- Utilize apenas peças sobressalentes fornecidas ou recomendadas pela Axis.
- Não tente reparar o produto por conta própria. Entre em contato com o suporte ou seu revendedor Axis para quaisquer questões relacionadas a serviços.
- Use um cabo de aterramento colorido amarelo/verde com pelo menos 0,5 mm<sup>2</sup> ou 20 AWG.

## Transporte

### **OBSERVAÇÃO**

- Ao transportar o produto Axis, use a embalagem original ou equivalente para evitar danos ao produto.

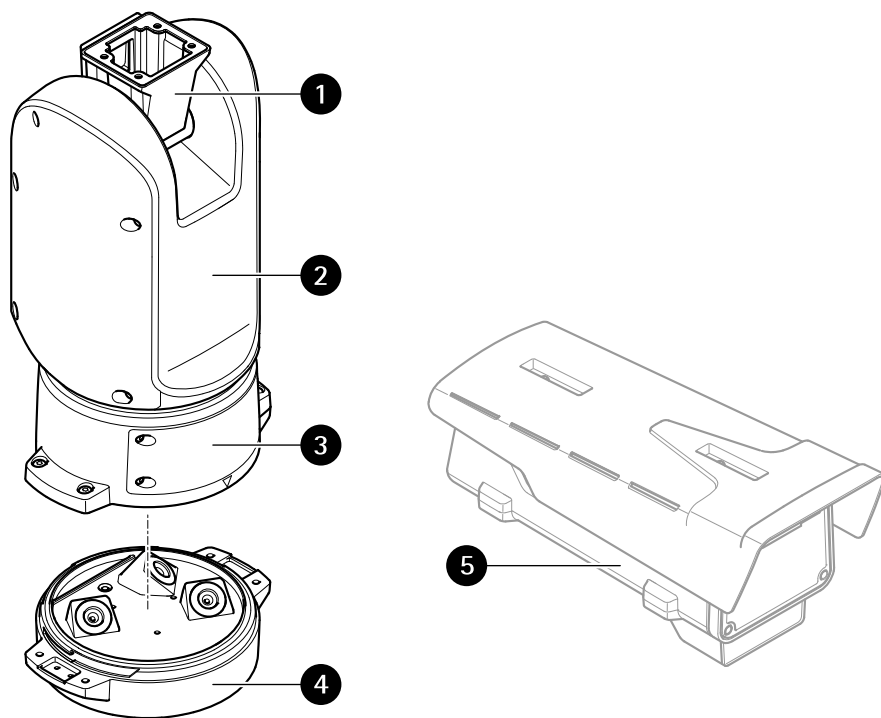


## Conteúdo da embalagem

- Unidade de posicionamento
- Conector de alimentação
- Conector de E/S
- Ponteira Torx® T20 (longa) e T30

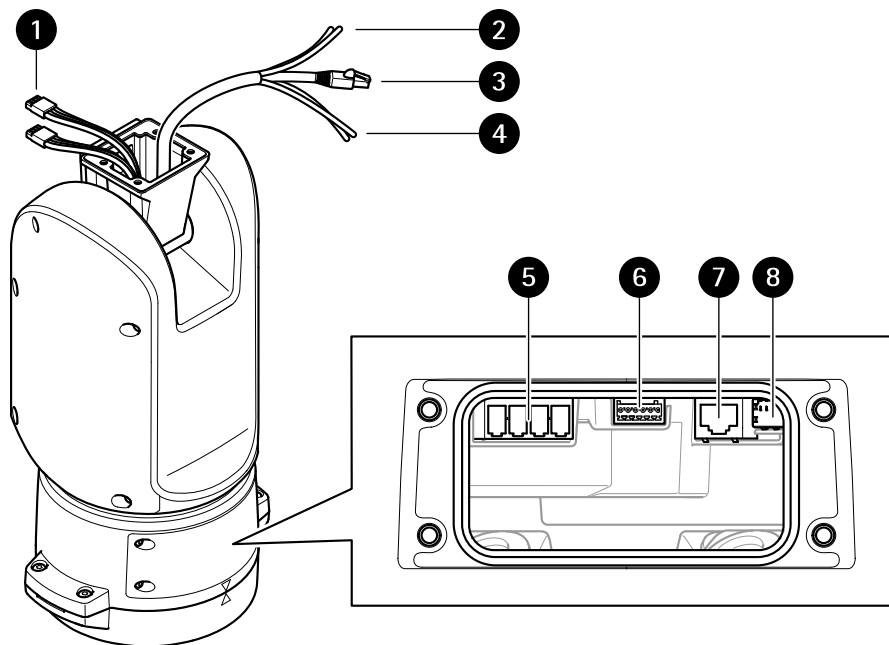
# AXIS T99A12 Positioning Unit 24 V AC/DC

## Visão geral do produto



- 1 Unidade de posicionamento (tilt)
- 2 Unidade de posicionamento (pan)
- 3 Tampa
- 4 Unidade base
- 5 Câmera (não incluída)

## AXIS T99A12 Positioning Unit 24 V AC/DC



- 1 Cabos de Iluminador (não devem ser usados)
- 2 Cabo de alimentação da câmera
- 3 Cabo de rede da câmera
- 4 Cabo da interface serial da câmera
- 5 Conector de entrada de alimentação
- 6 Conector de E/S
- 7 Conector RJ45
- 8 Slot SFP para módulo SFP (módulo SFP não incluído)

# AXIS T99A12 Positioning Unit 24 V AC/DC

## Como instalar o produto

### ⚠PERIGO

Risco de choque elétrico. Todos os cabos deverão ser desenergizados antes da instalação do produto.

### ⚠CUIDADO

As conexões elétricas e as instalações de conduítes devem ser feitas por um electricista certificado e de acordo com as regulamentações locais.

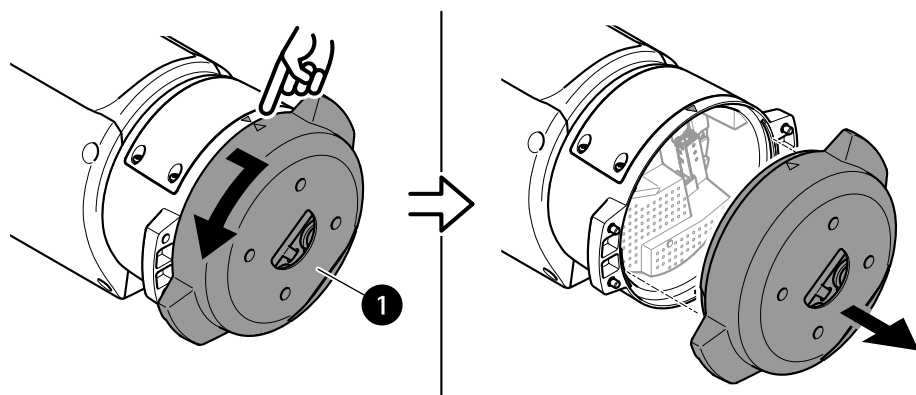
### ⚠CUIDADO

⚠ Risco de ferimentos. Peças móveis. Mantenha as partes do corpo afastadas do produto em funcionamento. Desconecte da fonte de alimentação antes de instalar ou realizar a manutenção do produto.

### ⚠CUIDADO

⚠ Risco de ferimentos. Superfície quente. Não toque no produto durante a operação. Desconecte da fonte de alimentação e aguarde as superfícies esfriarem antes de realizar a manutenção do produto.

## Montagem da unidade base

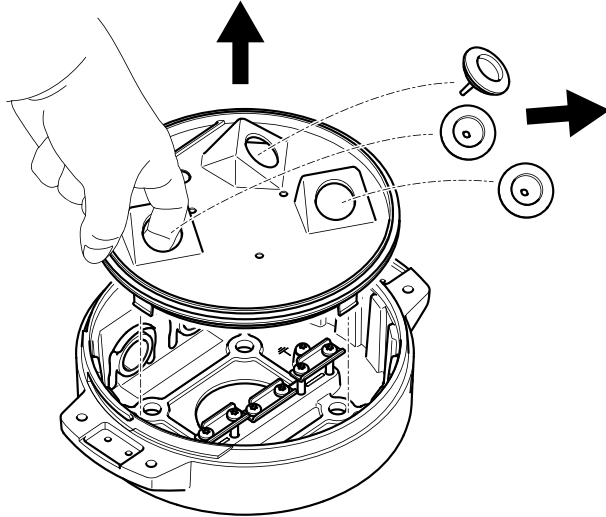


1 Unidade base

1. Remova os quatro parafusos da unidade base (T30).

## AXIS T99A12 Positioning Unit 24 V AC/DC

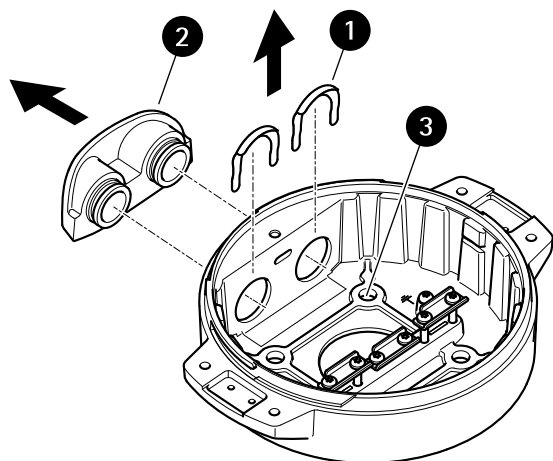
2. Puxe e gire simultaneamente a unidade base no sentido anti-horário até as setas da unidade base e o resto da unidade de posicionamento se alinharem.
3. Remova a unidade base.



### **OBSERVAÇÃO**

Não use ferramentas afiadas ao remover a tampa transparente da unidade base.

4. Remova a tampa transparente da unidade base.



- 1 Clipe da tampa do conduíte
- 2 Tampa do conduíte
- 3 Furo para parafuso (x 4)

5. Somente para instalações em conduíte: remova os dois cliques da tampa do conduíte. Em seguida, remova a tampa.
6. Conecte a unidade base à superfície de montagem usando os prendedores apropriados nos quatro parafusos de montagem.

### Passagem dos cabos

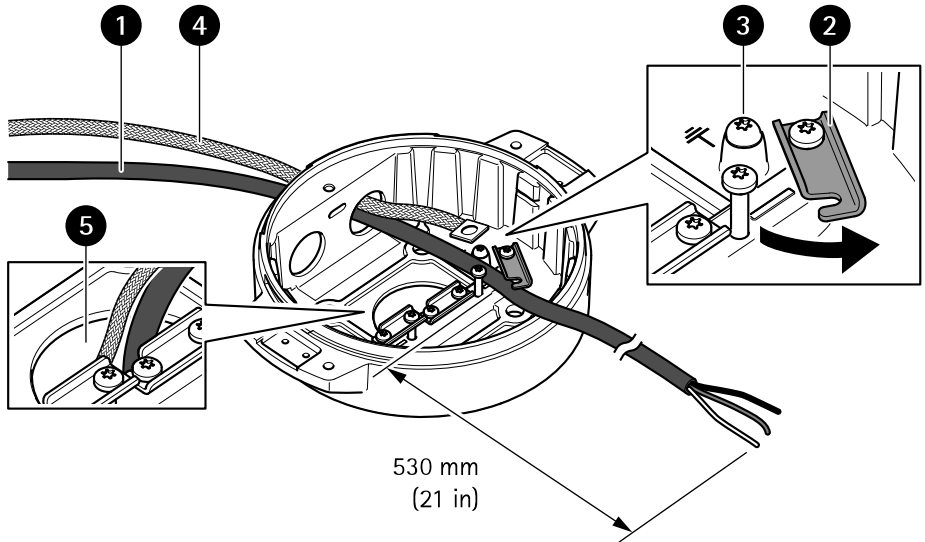
#### ⚠AVISO

Risco de choque elétrico. O produto deve ser aterrado tanto com o fio terra de proteção existente no cabo de alimentação quanto com a trança de aterramento. Certifique-se de que ambas as extremidades do fio terra de proteção e da trança de aterramento estejam em contato com suas respectivas superfícies de aterramento.

#### Importante

Use apenas cabos compatíveis com a área do cabo especificada. Para obter mais informações, consulte *Espessura do cabo* na página 29.

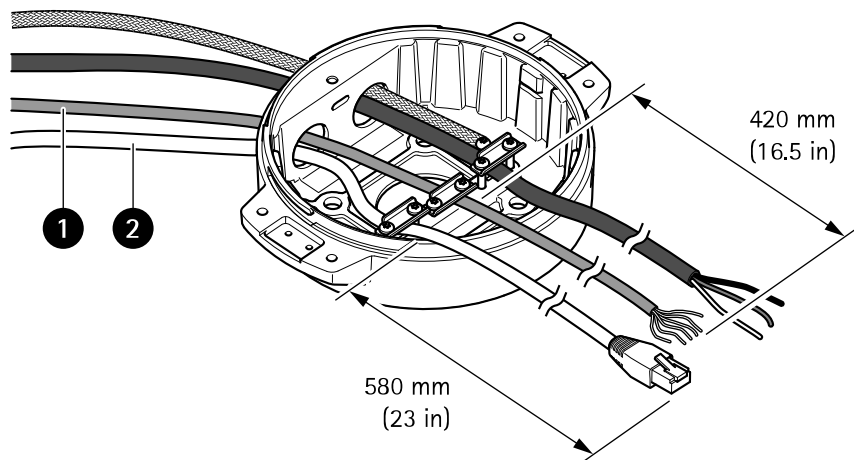
## AXIS T99A12 Positioning Unit 24 V AC/DC



- 1 Cabo de alimentação (não incluído)
- 2 Aliviador de tensão
- 3 Parafuso de aterramento
- 4 Trança de aterramento (não incluída)
- 5 Furo para cabo inferior

1. Instale os adaptadores de conduíte opcionais (não incluídos).
2. Conecte a trança de aterramento ao parafuso de aterramento.
3. Insira os cabos de alimentação, E/S e rede através do orifício na unidade base, conforme mostrado na ilustração acima. Opcionalmente, insira-os através do orifício para cabos inferior.
4. Insira o cabo de alimentação por meio do aliviador de tensão, mantendo uma distância de 530 mm (21 pol.) entre o aliviador de tensão e a ponta do cabo.

## AXIS T99A12 Positioning Unit 24 V AC/DC

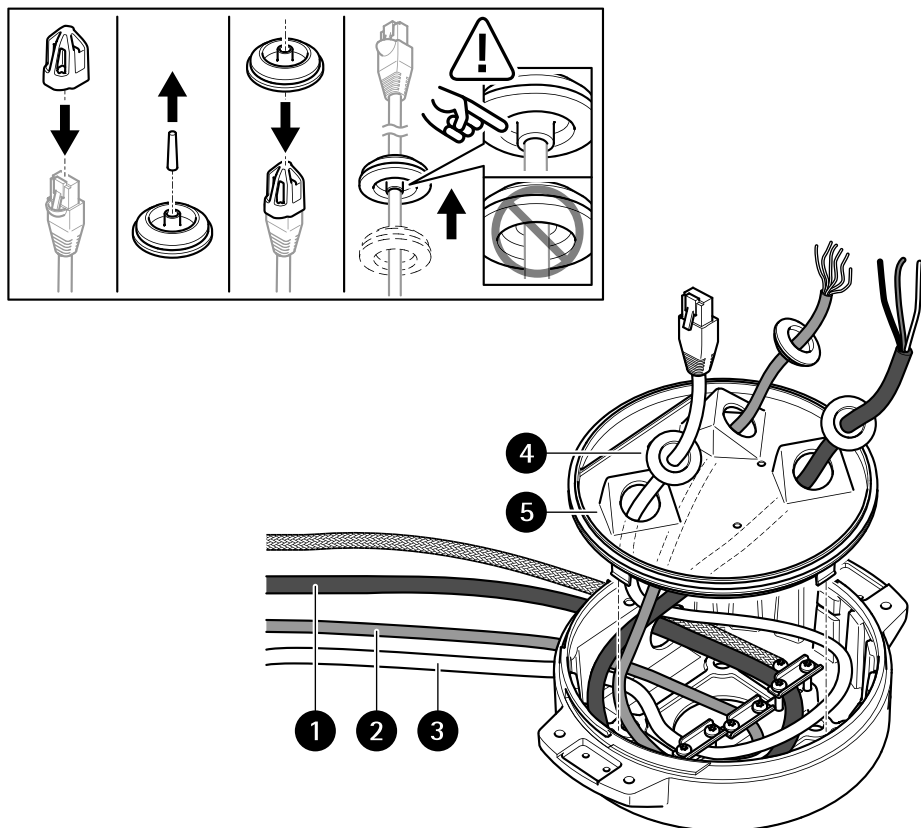


- 1 Cabo de E/S (opcional, não incluído)
- 2 Cabo de rede (não incluído)

5. Insira o cabo de E/S (opcional) através do aliviador de tensão, mantendo uma distância de 420 mm (16,5 pol.) entre o aliviador de tensão e a ponta do cabo.
6. Insira o cabo de rede (cabo de fibra óptica e/ou cabo RJ45) através do aliviador de tensão com uma distância de 580 mm (23 pol.) entre o aliviador de tensão e a ponta do conector. Para obter mais informações sobre as diferentes opções de conectividade de rede, consulte *Instalação do link de rede na página 19*.
7. Feche e aperte os três aliviadores de tensão.



## AXIS T99A12 Positioning Unit 24 V AC/DC



- 1 Cabo de alimentação (não incluído)
- 2 Cabo de E/S (opcional, não incluído)
- 3 Cabo de rede (não incluído)
- 4 Gaxeta de cabo
- 5 Tampa transparente da unidade base

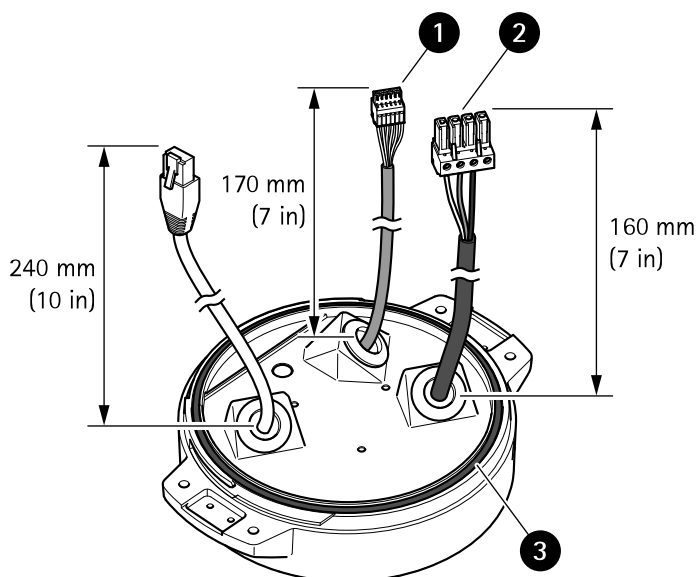
8. Coloque as gaxetas nos cabos. Consulte *Espessura do cabo na página 29*.
9. Insira os cabos de alimentação, E/S e rede, incluindo as gaxetas de cabos, através dos furos existentes na tampa transparente da unidade base e organize os cabos conforme mostrado na ilustração acima.

# AXIS T99A12 Positioning Unit 24 V AC/DC

## OBSERVAÇÃO

Se você usa um cabo de fibra óptica e um cabo RJ45 para conectividade de rede, passe o cabo de fibra óptica pela mesma gaxeta de cabo que o cabo de E/S. Aplique um selante entre os cabos e a gaxeta de cabo para prevenir vazamentos. Para obter mais informações sobre as diferentes opções de conectividade de rede, consulte *Instalação do link de rede* na página 19.

10. Coloque a tampa transparente da unidade base na unidade base e coloque os prensa-cabos no interior dos furos.



- 1 Conector de E/S
- 2 Conector de alimentação
- 3 Anel O-ring

## OBSERVAÇÃO

Para evitar desconectar acidentalmente a unidade de energia caso o cabo seja puxado, permita que o fio de aterramento protetor seja de cerca de 10 mm (0,4 pol.) mais longo que os outros dois fios (no cabo de alimentação).

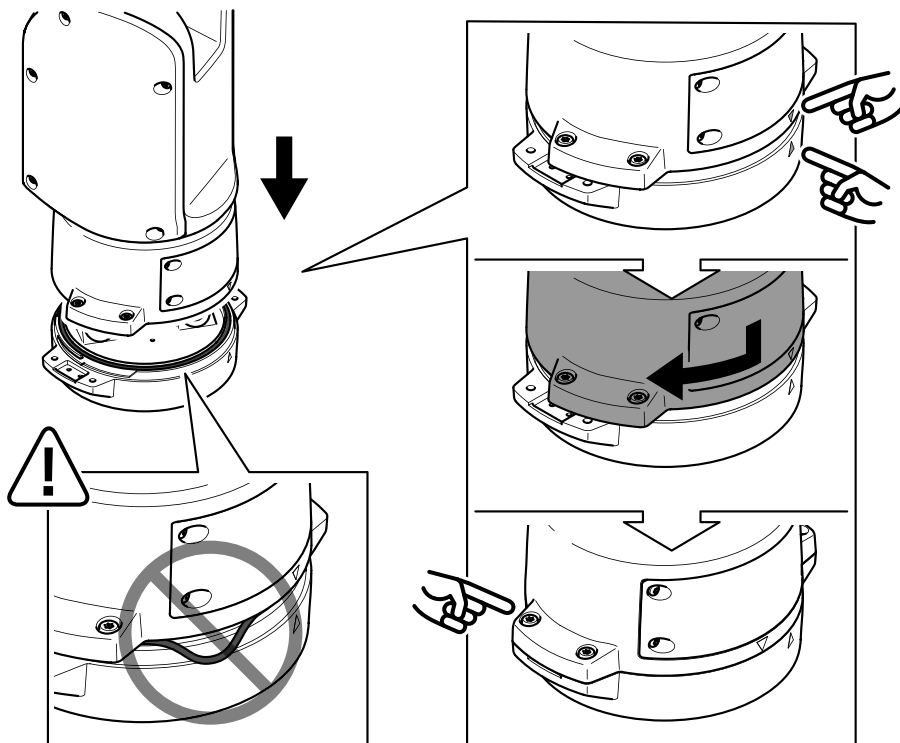
## Observação

Para facilitar o máximo possível a instalação, recomenda-se separar aproximadamente 90 mm (3,5 pol.) da capa do cabo de alimentação e 70 mm (2,8 pol.) da capa do cabo de E/S.

11. Instale os conectores de alimentação e E/S.
12. Ajuste os cabos de rede, E/S e alimentação de modo que a distância entre a gaxeta de cabo e a ponta do conector seja de 240 mm (10 pol.), 170 mm (7 pol.) e 160 mm (7 pol.), respectivamente.

### **OBSERVAÇÃO**

Certifique-se de que o O-ring seja colocado corretamente em volta da tampa transparente da unidade base.

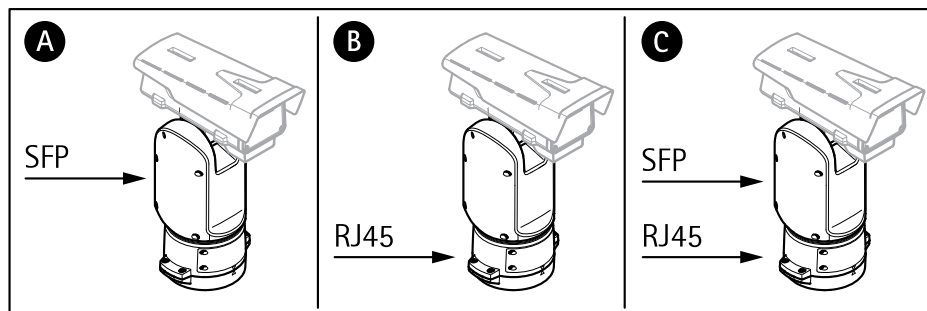


13. Coloque a unidade de posicionamento na unidade base. Certifique-se de que as setas nas duas unidades estejam alinhadas.
14. Gire a unidade de posicionamento no sentido horário de volta para a posição original e aperte os quatro parafusos da unidade base (3,0 Nm de torque).

### **OBSERVAÇÃO**

Certifique-se de que os cabos não sejam pinçados durante a montagem das duas unidades.

## Instalação do link de rede



Você pode escolher entre opções diferentes ao instalar o link de rede:

- A: Via cabo de fibra óptica ou RJ45 conectado ao módulo SFP (com o respectivo conector) no slot SFP.
- B: Via cabo RJ45 conectado ao conector RJ45 fixo.
- C: Via ambas as opções acima. Nesse caso, a conexão via módulo SFP atua como link de rede principal e a conexão via conector RJ45 é usada como link de reserva.

Para obter mais informações sobre a localização dos conectores de rede, consulte *Visão geral do produto* na página 10.

### Observação

- Módulo SFP não incluído. Para obter mais informações sobre os módulos SFP disponíveis, consulte [axis.com](http://axis.com).
- Se você instalar um link de rede somente via cabo de fibra óptica usando o respectivo módulo, ele funcionará como solução autônoma em instalações de cabos a longa distância.

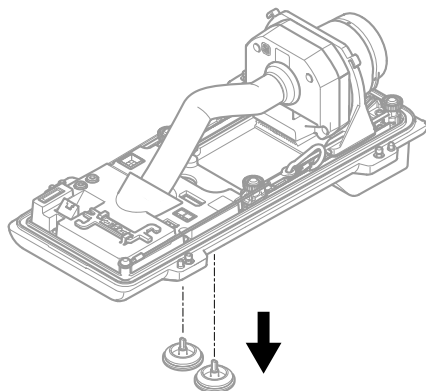
## Instalação da câmera

### **OBSERVAÇÃO**

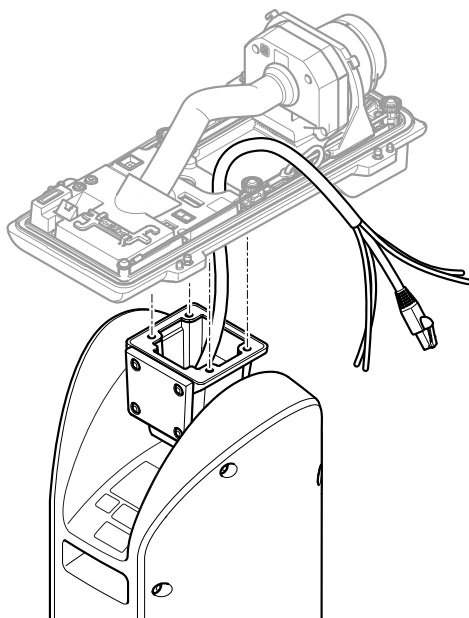
- Este produto oferece suporte a vários modelos de câmera. Para obter uma lista completa de câmeras com suporte, acesse a página do produto em [axis.com](http://axis.com).
- Para obter instruções de como abrir a tampa da câmera, consulte o guia de instalação da câmera.

## AXIS T99A12 Positioning Unit 24 V AC/DC

---



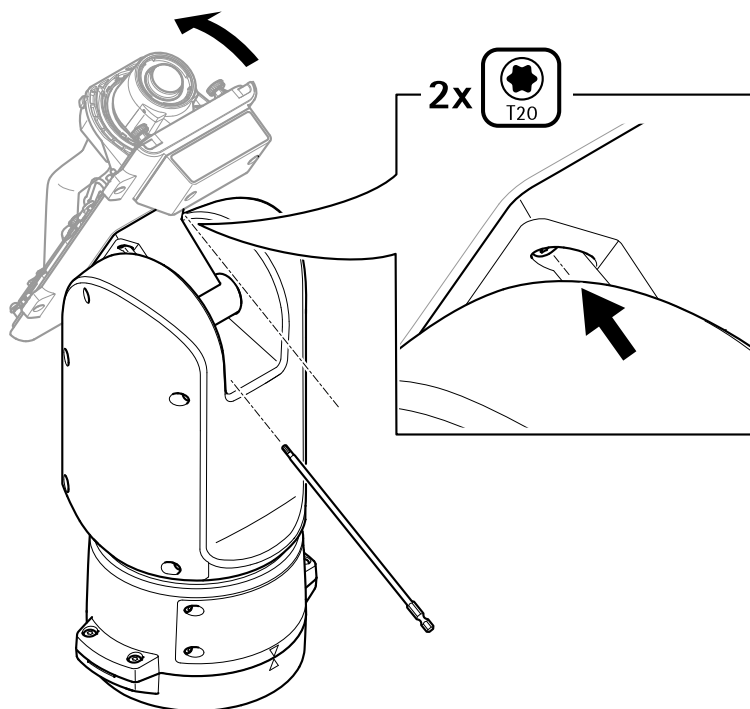
1. Remova os prensa-cabos da cobertura inferior da câmera.



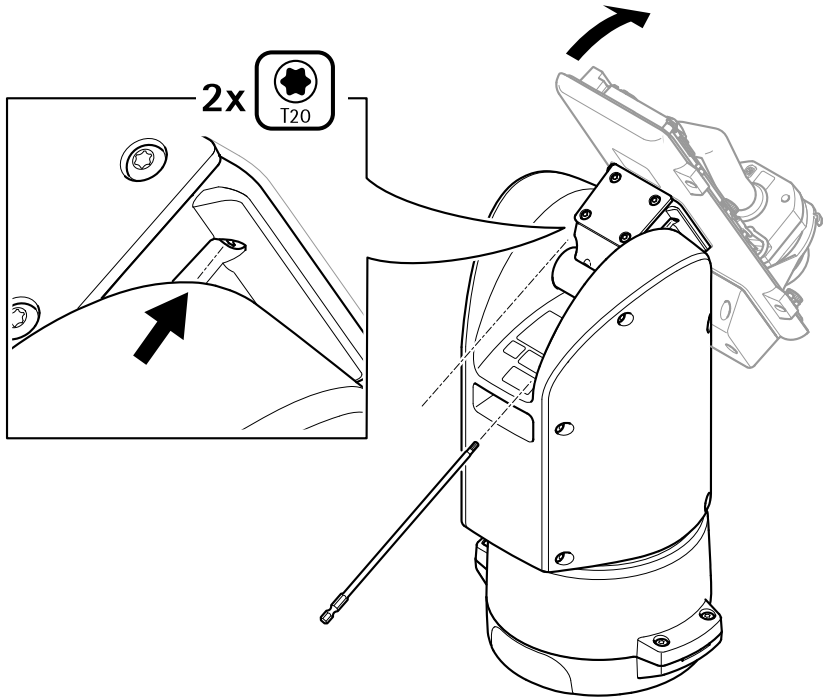
2. Insira o cabo de rede/alimentação/serial pelos furos existentes na tampa inferior.
3. Coloque a tampa inferior na unidade de posicionamento.

## AXIS T99A12 Positioning Unit 24 V AC/DC

---

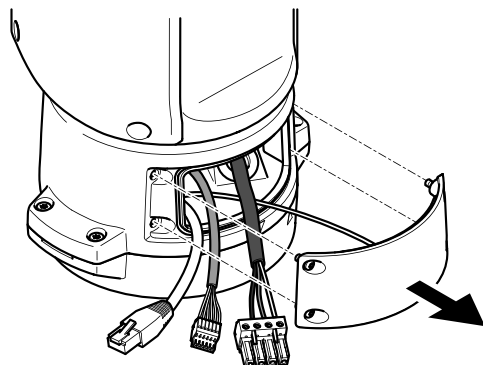


4. Incline a tampa inferior para trás até sua posição final e aperte os dois parafusos frontais da unidade de posicionamento (T20, 3,0 Nm de torque).

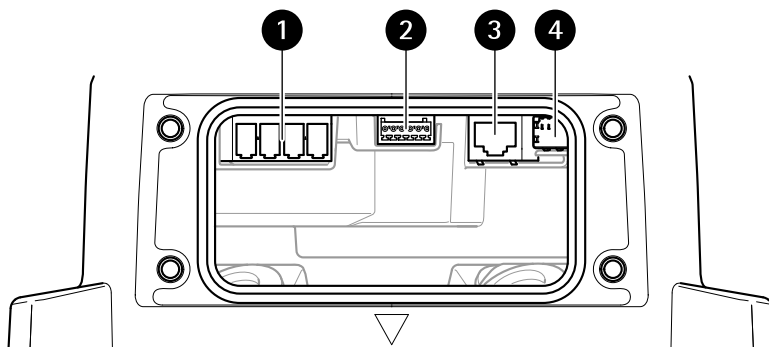


5. Incline a tampa inferior para frente até sua posição final e aperte os dois parafusos traseiros da unidade de posicionamento (T20, 3,0 Nm de torque).
6. Conecte a rede da câmera, a interface serial e os cabos de alimentação de acordo com o guia de instalação da câmera. Para obter mais informações sobre as especificações dos cabos, consulte *Cabo de alimentação da câmera na página 29* e *Cabo da interface serial da câmera na página 29*.
7. Finalize a instalação da câmera de acordo com o guia de instalação da câmera.

## Conexão dos cabos



1. Solte os quatro parafusos da tampa (T20) e remova a tampa.



- 1 Conector de entrada de alimentação
  - 2 Conector de E/S
  - 3 Conector RJ45
  - 4 Slot SFP para módulo SFP (módulo SFP não incluído)
2. Conecte os cabos de rede (fibra óptica e/ou RJ45), E/S e alimentação. Para obter mais informações sobre as diferentes opções de conectividade de rede, consulte *Instalação do link de rede na página 19*.
  3. Recoloque a tampa na posição e aperte os quatro parafusos da tampa (torque de 3,0 nm).
  4. Remova a tampa protetora.
  5. Energize o produto.



### Selecione o driver de PTZ

1. Vá para a página Web da câmera.
2. Vá para **System > Accessories > PTZ** (**Sistema > Acessórios > PTZ**).
3. Se sua câmera oferecer suporte a drivers de PTZ e PTZ digital, selecione o modo de PTZ **mecânico**.
4. Selecione o driver **APTP** e clique em **Save (Salvar)**.
5. Vá para a guia **PTZ** e verifique se as configurações de pan-tilt estão disponíveis.

## Especificações

### Conectores

#### Conector de rede

Conector Ethernet RJ45.

Conector SFP.

#### **OBSERVAÇÃO**

O produto deve ser conectado com um cabo de rede blindado (STP) ou a um cabo de fibra óptica. Todos os cabos que conectam o produto à rede devem ser blindados (STP) e usados somente da forma para a qual foram projetados. Certifique-se de que os dispositivos de rede sejam instalados de acordo com as instruções do fabricante. Para obter informações sobre requisitos regulatórios, consulte *Compatibilidade eletromagnética (EMC) na página 3*.

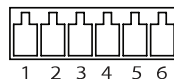
#### Conector de E/S

**Entrada digital** – Para conectar dispositivos que podem alternar entre um circuito aberto ou fechado, por exemplo, sensores PIR, contatos de portas/janelas e detectores de quebra de vidros.

**Saída digital** – Para conectar dispositivos externos, como relés e LEDs. Os dispositivos conectados podem ser ativados pela interface de programação de aplicativos VAPIX® por meio de um evento ou via página Web do produto.

**Sensor de iluminação digital** – Para receber um valor da intensidade de luz ambiente fornecida por um sensor de iluminação externo. Isso é usado para controlar a funcionalidade dia e noite do produto.

Bloco terminal configurável com 6 pinos

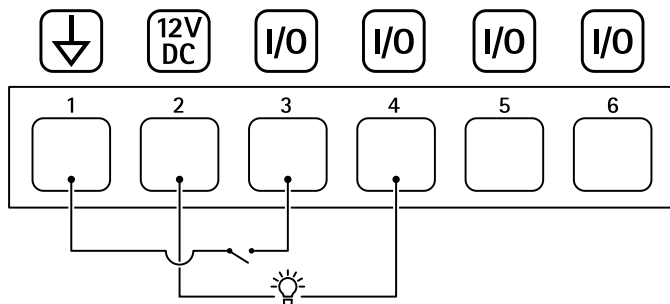


Função	Pi- no	Observações	Especificações
Terra CC	1		0 VCC
Saída CC	2	Pode ser usado para fornecer alimentação a equipamentos auxiliares. Observação: este pino pode ser usado somente como saída de energia.	12 VCC Carga máxima = 50 mA

## AXIS T99A12 Positioning Unit 24 V AC/DC

Configurável (entrada ou saída)	3-6	Entrada digital – Conecte ao pino 1 para ativar ou deixe aberto (desconectado) para desativar.	0 a 30 VCC máx.
		Saída digital – Conectado internamente ao pino 1 (terra CC) quando ativo, flutuante (desconectado) quando inativo. Se usada com uma carga indutiva (por exemplo, um relé), conecte um diodo em paralelo à carga para proporcionar proteção contra transientes de tensão.	0 a 30 VCC máx, dreno aberto, 100 mA

### Exemplo



- 1 Terra CC
- 2 Saída CC 12 V, máx. 50 mA
- 3 E/S configurada como entrada
- 4 E/S configurada como saída
- 5 E/S configurável
- 6 E/S configurável

### Conector de alimentação

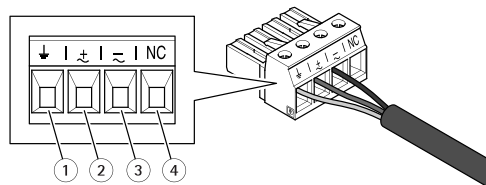
Bloco terminal de 4 pinos para entrada de alimentação.

### Conector de alimentação de 24 VCA/CC

#### **OBSERVAÇÃO**

Esta seção é válida somente para produtos alimentados por 24 VCA e 24 VCC.

# AXIS T99A12 Positioning Unit 24 V AC/DC



Esta tabela é válida somente para os conectores de alimentação de 24 VCA e 24 VCC.

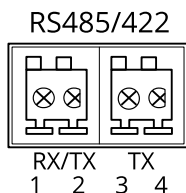
Posição	24 VCA	24 VCC
1	Aterramento de proteção	Aterramento de proteção
2	24 VCA Fase	+ 24 V
3	24 VCA Neutro	0 V
4	Não conectado	Não conectado

## Conector RS485/RS422

Dois blocos terminais com 2 pinos para interface serial RS485/RS422 usados para equipamentos de controle auxiliares, como dispositivos pan-tilt.

A porta serial pode ser configurada para suportar:

- RS485 com 2 fios half duplex
- RS485 com 4 fios full duplex
- RS422 com 2 fios simplex
- RS422 com 4 fios full duplex com comunicação ponto a ponto



Função	Pino	Observações
RS485/RS422 RX/TX A	1	(RX) Para RS485/RS422 full duplex (RX/TX) Para RS485 half duplex
RS485/RS422 RX/TX B	2	

# AXIS T99A12 Positioning Unit 24 V AC/DC

RS485/RS422 TX A	3	(TX) Para RS485/RS422 full duplex
RS485/RS422 TX B	4	

## Cabos

### Espessura do cabo

O diâmetro do cabo, quando as gaxetas de cabo fornecidas com o produto são usadas, deve ser entre 5 e 11 mm (0,2 e 0,4 pol.).

#### **OBSERVAÇÃO**

- Use cabos que possam ser mantidos dentro da área de cabos especificada.
- Selecione cabos compatíveis com as regulamentações locais.
- Certifique-se que todos os furos para cabos sejam vedados adequadamente.
- Use gaxetas ou prendedores de cabos compatíveis com o orifício e a área do cabo.

Para obter informações sobre acessórios, como gaxetas e prendedores de cabos, adequados a outras áreas de cabos, consulte [www.axis.com](http://www.axis.com).

### Cabo da interface serial da câmera

Cor do cabo	Especificações
Branco	RS485A
Verde	RS485B

### Cabo de alimentação da câmera

Cor do cabo	Especificações
Vermelho	+ 24 VCC
Preto	0 V

Guia de Instalação

AXIS T99A12 Positioning Unit 24 V AC/DC

© 2022 - 2023 Axis Communications AB

Ver. M4.2

Data: Março 2023

Nº da peça 2596465