

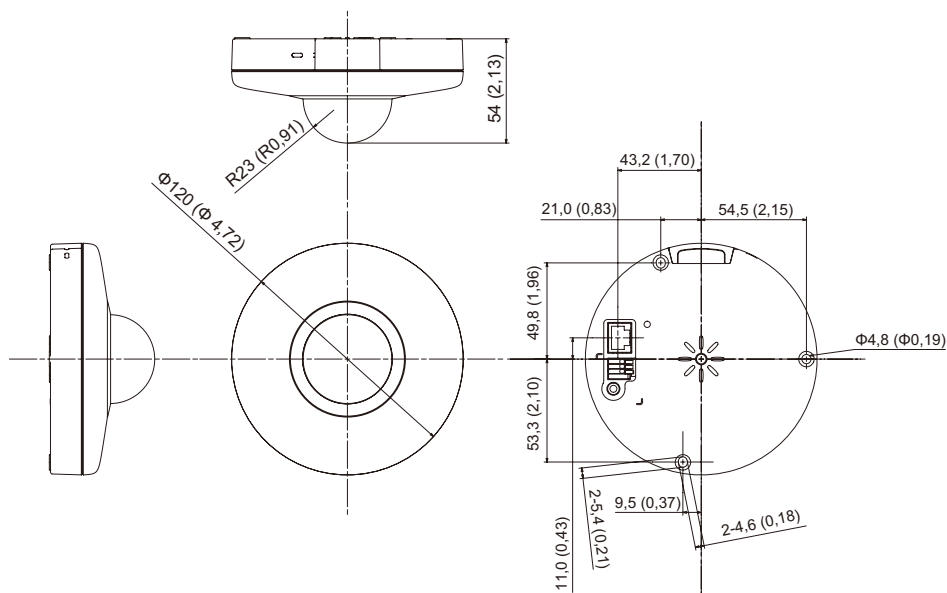
Canon

Caméra réseau

VB-S32D/VB-S820D

Manuel d'installation

FR



Unité : mm (po)

Pour une bonne utilisation, veuillez lire la section « Précautions de sécurité ».



Prudence

Faites appel à un professionnel pour tous les travaux d'installation. Ne tentez jamais d'installer la caméra vous-même. Agir de la sorte peut vous exposer à des accidents imprévisibles tels que la chute de la caméra ou un choc électrique.

Certaines caméras ne sont pas disponibles dans certains pays ou certaines régions.

Éléments fournis

Caméra	Fil de sécurité, vis (M4) x 1
Modèle	Documents imprimés

Manuels de l'utilisateur

■ Types de manuels de l'utilisateur

La section suivante décrit les différents manuels de l'utilisateur de la caméra.

Manuel d'installation (ce document)

Ce manuel décrit les précautions à prendre et les procédures à respecter pour installer la caméra.

Guide d'utilisation

Ce guide décrit notamment le paramétrage initial de la caméra, le fonctionnement de la visionneuse de la caméra, les paramètres de la page des paramètres, le dépannage, etc.

Caractéristiques

Ce document répertorie les caractéristiques de la caméra.

■ Remarques

Toute reproduction non autorisée de ce document est interdite.

Le contenu de ce document peut être modifié sans préavis.

Nous avons été particulièrement vigilants quant à l'exactitude de ce document. Toutefois, si vous avez des commentaires, veuillez contacter votre représentant Canon.

Canon ne saura être tenu responsable des résultats découlant de l'utilisation de ce produit, nonobstant les articles répertoriés ci-dessus.

■ Symboles indiquant les modèles de caméra

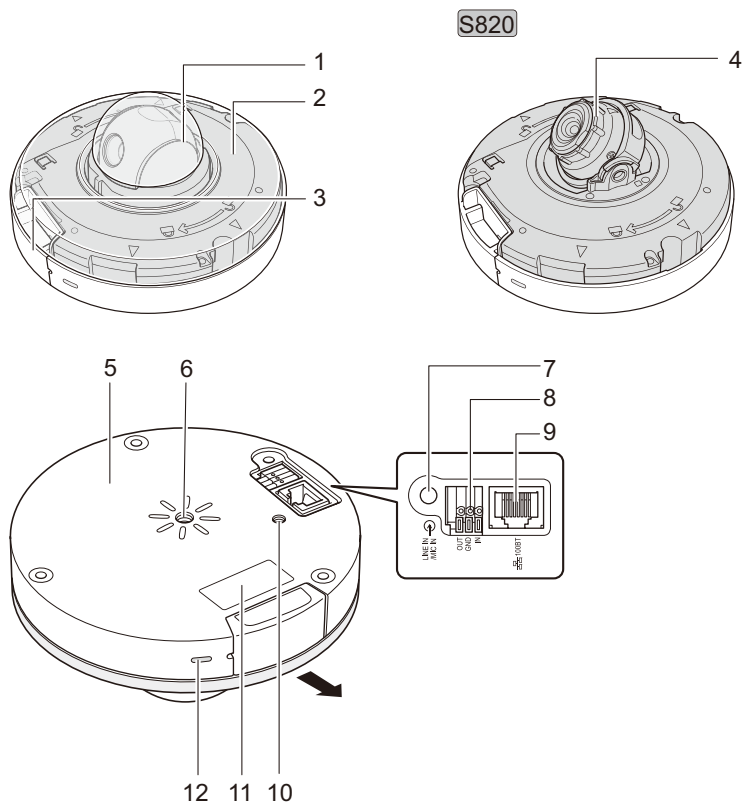
Les explications qui varient selon le modèle de caméra sont indiquées dans le nom de la caméra et par les symboles suivants.

S32 : VB-S32D **S820** : VB-S820D

Marques commerciales

- Les logos microSD, microSDHC et microSDXC sont des marques commerciales de SD-3 C, LLC.
- Tous les autres noms de sociétés ou de produits mentionnés dans ce document sont des marques commerciales ou déposées de leurs détenteurs respectifs.

Dénomination des pièces



1. Tête de caméra
2. Couvercle supérieur
3. Couvercle du logement de la carte mémoire
4. Molette de rotation **S820**
5. Étiquette constructeur
6. Trou de vis de fixation du trépied*¹
7. Terminal entrée audio
8. Terminaux I/O (E/S) du périphérique externe
9. Connecteur réseau LAN 100Base-TX
10. Section de fixation du fil de sécurité
11. Étiquette*²
12. Voyant

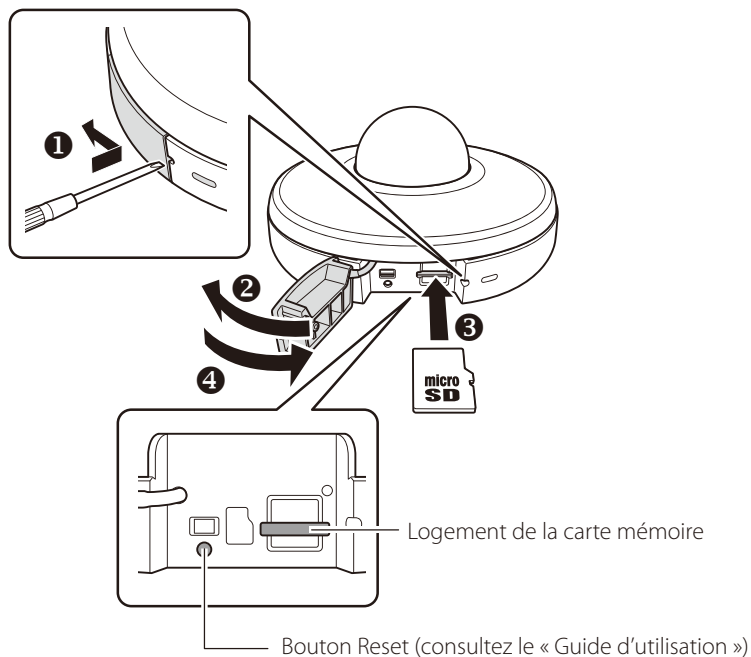
* 1 : une vis de fixation de trépied 1/4-20 UNC d'une longueur inférieure à 5,5 mm (0,22 po) est compatible avec le trou de vis.

* 2 : il est recommandé de noter le numéro de série et l'adresse MAC.

Avant d'installer la caméra

Lorsque vous utilisez une carte mémoire

Insérez une carte mémoire avant d'installer la caméra.

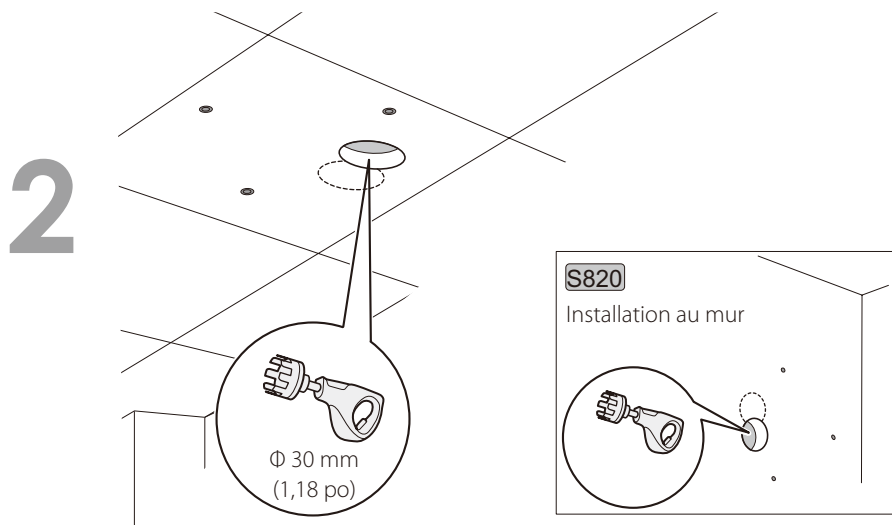
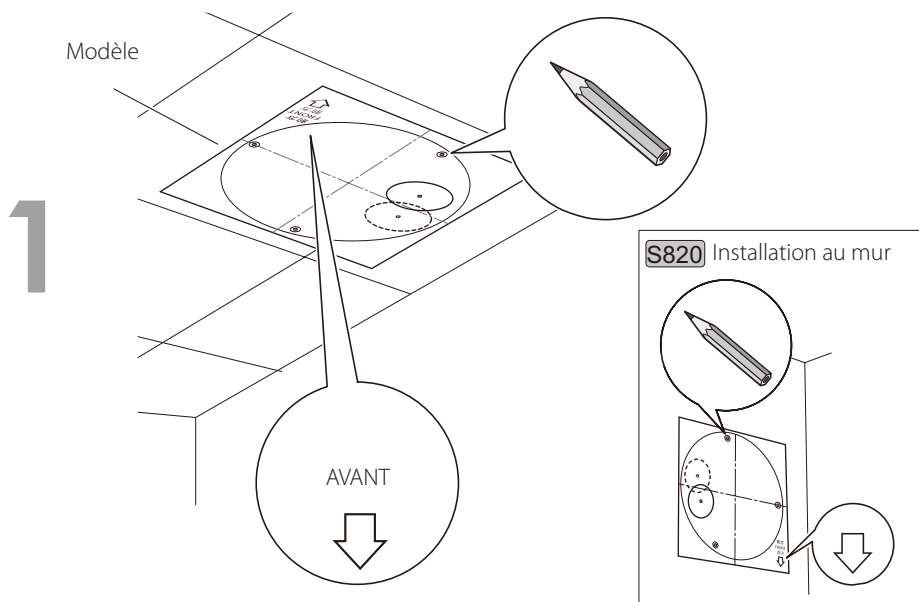


Pour retirer la carte mémoire, poussez-la entièrement jusqu'à ce qu'elle s'éjecte légèrement, puis enlevez-la.

Dans ce document, la carte mémoire qui peut être utilisée avec la caméra est qualifiée de « carte mémoire ».

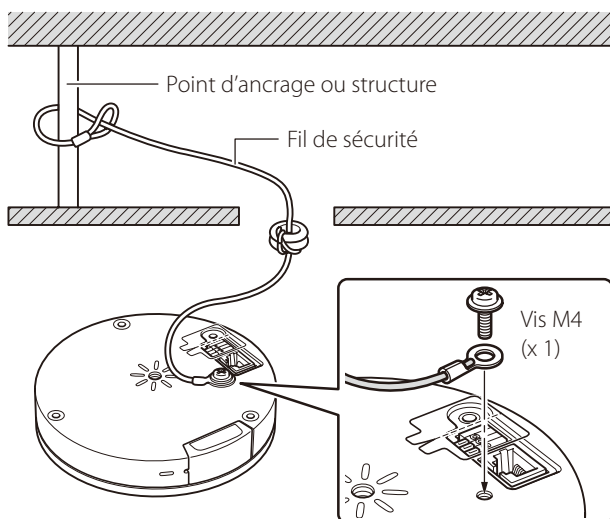


Installation de la caméra



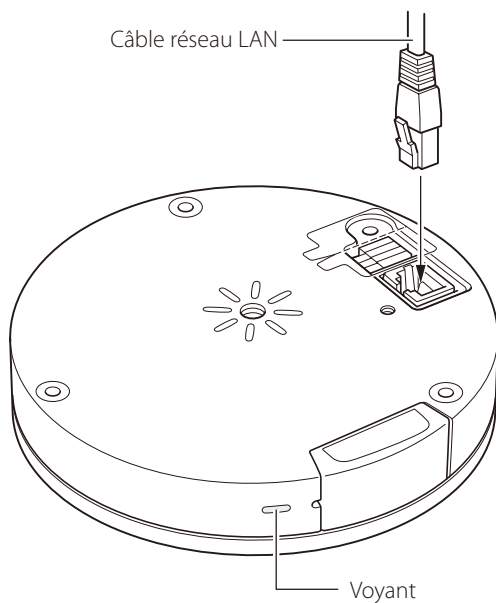
Installation de la caméra

3



Installation de la caméra

4



Pour l'alimentation, consultez la section « Alimentation électrique » (p. 12) .

Pour le terminal réseau, consultez la section « Interface » (p. 16) .

Voyant

Voyant	État
On (allumé)	Lors du démarrage, lors du redémarrage, au cours d'une utilisation normale (lors du réglage sur « ON »*)
Clignotant	Mise à jour du micrologiciel ou initialisation des paramètres
Off (éteint)	S'allume pendant quelques secondes au démarrage, puis s'éteint (lors du réglage sur « OFF »*)

* Consultez le « Guide d'utilisation ».



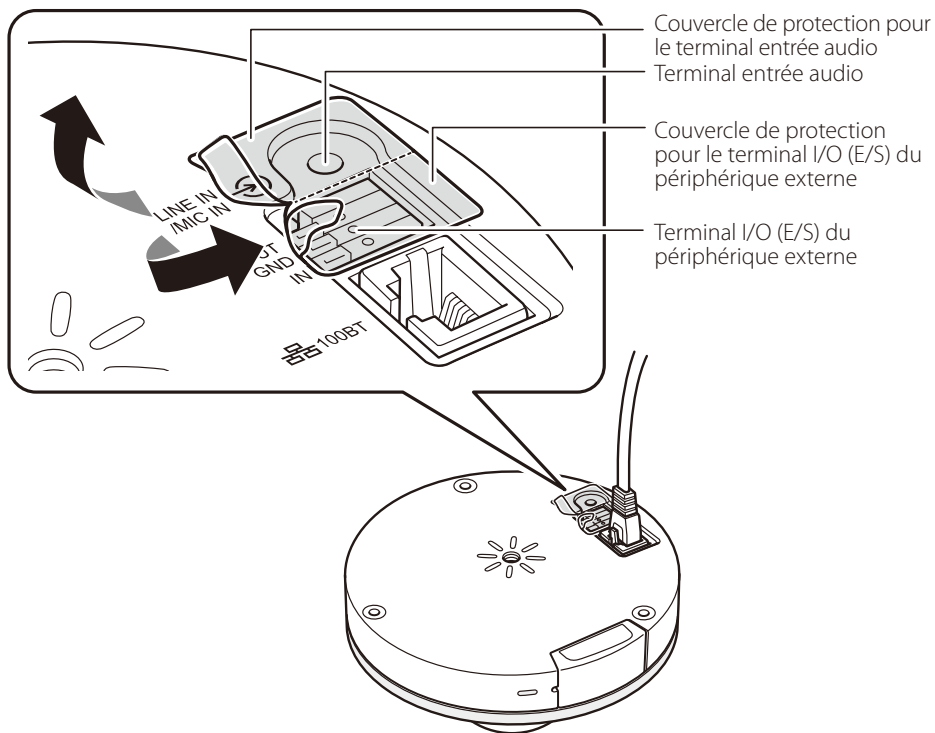
Important S32

- L'extrémité de la caméra bouge et fait du bruit lorsque la caméra est mise sous tension.
- Ne touchez pas l'extrémité de la caméra.
- Lorsque l'extrémité ne bouge plus, montez la caméra.

Installation de la caméra

5

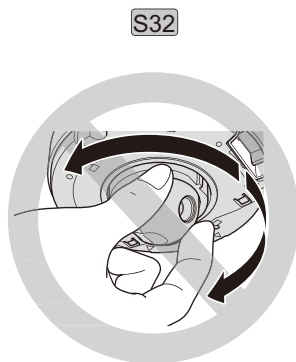
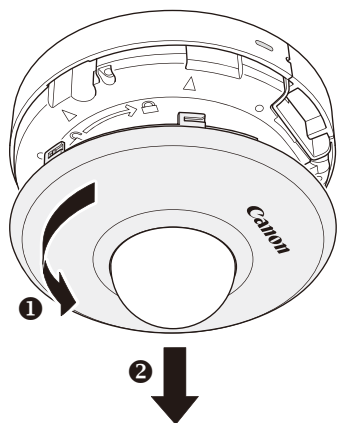
En cas d'utilisation du terminal du périphérique externe ou du terminal audio



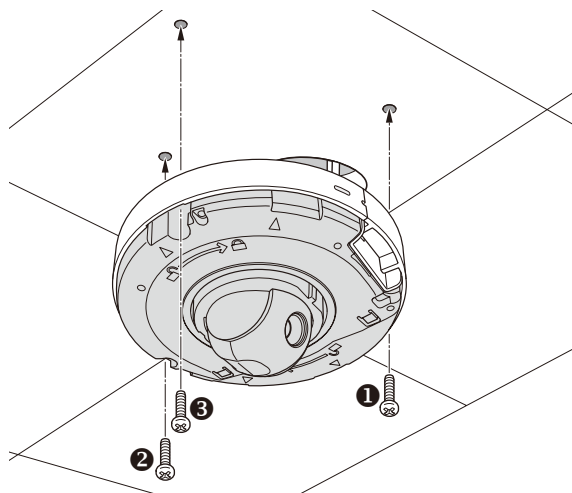
Pour plus d'informations, consultez la section « Terminal entrée audio LINE IN et MIC IN en commun » (p. 14) .

Installation de la caméra

6



7

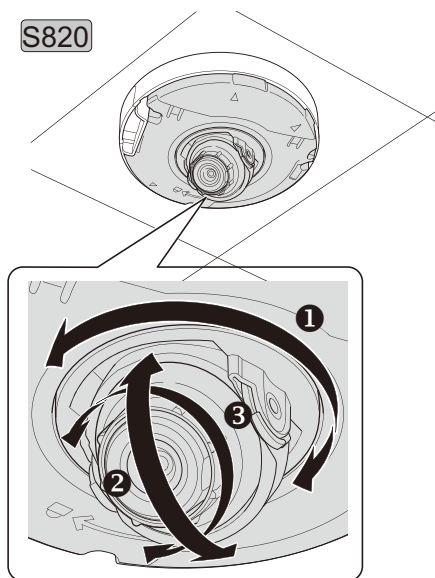


Veillez à préparer séparément les vis de montage.

(Diamètre nominal : M4, forme de tête : panoramique, x 3)

Installation de la caméra

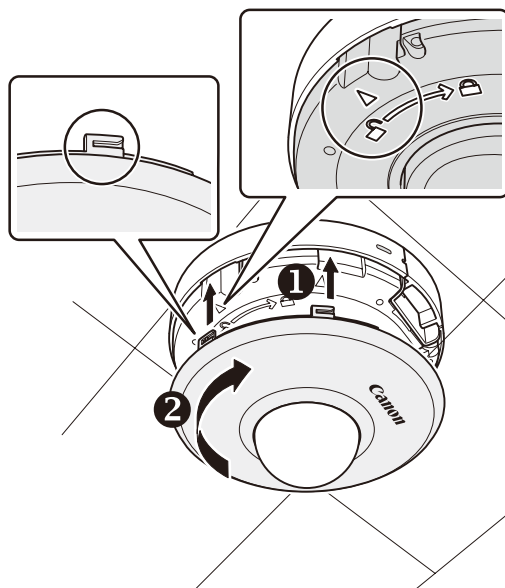
8



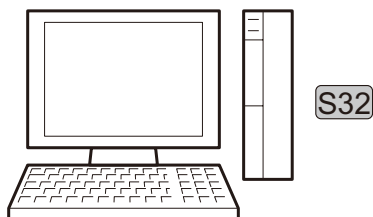
Important S820

- Des ombres peuvent apparaître sur l'écran en fonction de l'angle d'incidence de la lumière externe. Effectuez un réglage précis de l'orientation de la caméra.

9



10



Ajustez l'angle de la caméra sur la page des paramètres. (Consultez le « Guide d'utilisation ».)



Important S32

- Des ombres peuvent apparaître sur l'écran en fonction de l'angle d'incidence de la lumière externe. Effectuez un réglage précis de l'orientation de la caméra.

Alimentation électrique

Pour plus d'informations, consultez la section « Autres » > « Alimentation électrique » (p. 17).

Pour les périphériques PoE, contactez un représentant commercial Canon.

Certains périphériques PoE autorisent des limiteurs d'alimentation pour chaque port. Cependant, l'application de limiteurs peut affecter les performances. Dans ce cas, utilisez-la sans aucune restriction.

Certains périphériques PoE possèdent des limiteurs d'alimentation de consommation totale pour les ports, ce qui peut affecter les performances en cas d'utilisation de plusieurs ports. Pour plus d'informations, consultez le guide d'utilisation du périphérique PoE.

Terminaux I/O (E/S) du périphérique externe

Le terminal I/O (E/S) du périphérique externe est composé de trois terminaux (IN, OUT et GND). Le terminal GND sert à la fois de GND de l'entrée du périphérique externe et de GND de la sortie du périphérique externe.

Le terminal GND est connecté au GND à l'intérieur de la caméra.

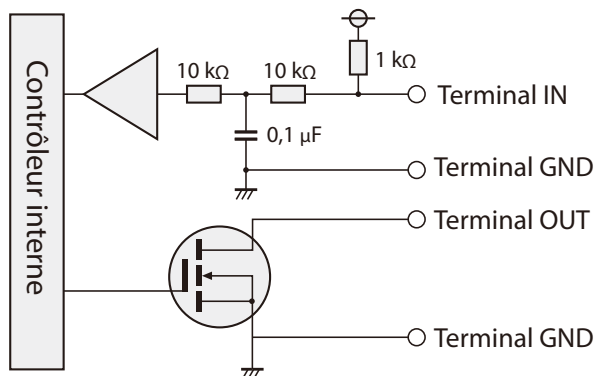
Si vous utilisez en même temps l'entrée et la sortie du périphérique externe, coupez le fil GND du câble d'entrée au fil GND du câble de sortie, en respectant la gamme de calibre, et connectez-le au terminal GND.



Important

- N'appuyez pas trop fort sur le bouton du terminal I/O (E/S) du périphérique externe. Ceci pourrait entraîner le blocage du bouton.

Schéma de connexion interne



Connexion de la caméra

■ Terminaux d'entrée du périphérique externe

Le terminal d'entrée du périphérique externe est composé d'un terminal IN et d'un terminal GND. Une notification est transmise à la visionneuse lorsque les fils sont connectés aux terminaux IN et GND et lorsque le circuit est ouvert ou fermé.



Important

- Lors de la connexion des capteurs et des interrupteurs, utilisez ceux dont les terminaux sont isolés de l'alimentation interne et du GND.

■ Terminaux de sortie du périphérique externe

Le terminal de sortie du périphérique externe est composé d'un terminal OUT et d'un terminal GND. Les contrôles à partir de la visionneuse peuvent être utilisés pour ouvrir et fermer le circuit électrique entre les deux terminaux. Un périphérique MOSFET est utilisé pour le terminal de sortie.

Gamme de calibre de la charge appliquée aux terminaux de sortie du périphérique externe

Calibre entre les terminaux	Tension maximum 50 V CC
	Courant de charge continu égal ou inférieur à 100 mA
	Résistance : inférieure à 1 Ω

Fils adaptés aux câbles du périphérique externe

Gamme de calibres de fils (identique pour entrée et sortie de contact)	Fil massif/toronné AWG : N° 26 – 20
	La longueur du câble dénudé doit être d'environ 11 mm (0,43 po)

Terminal entrée audio LINE IN et MIC IN en commun

La caméra est dotée d'un système d'entrée audio unique prenant en charge deux types d'entrées microphoniques : LINE IN et MIC IN. Avant toute utilisation, modifiez la valeur de [Mode d'entrée audio] sur la page des paramètres (consultez le « Guide d'utilisation »). LINE IN est choisi par défaut.

- Lorsque MIC IN dynamique est défini
Impédance d'entrée : $1,5 \text{ k}\Omega \pm 50 \%$
- Lorsque Condenseur MIC IN est défini
Impédance d'entrée (résistance de polarisation du microphone) : $2,2 \text{ k}\Omega \pm 20 \%$
Alimentation électrique du microphone : alimentation secteur (tension : 2,1 V)
* Microphones pris en charge : microphones condenseurs avec alimentation secteur
- Lorsque LINE IN est défini
Niveau d'entrée : jusqu'à 1 Vp-p
* Utilisez un microphone doté d'un amplificateur.

Si nécessaire, vous pouvez acheter séparément les accessoires ci-dessous. (Certains accessoires ne sont pas disponibles dans certains pays ou certaines régions.)

Kit de montage de suspension PC30-VB

Accessoire servant spécialement à installer la caméra à l'extrémité d'un tube fixé à un haut plafond, comme dans un magasin à grande surface.

Cercle d'assemblage direct SS30-VB

Accessoire spécifique permettant d'installer une caméra sans avoir à percer de trous dans le mur ni le plafond pour les câbles.

Kit de montage de boîtier de jonction PS30-VB

Accessoire spécifique permettant d'installer une caméra à l'aide d'un boîtier de jonction.

Ensemble de fixation SR30-P-VB

Accessoire servant spécialement à installer la caméra en l'encastrant au plafond. Il est possible de recouvrir la partie dépassant du plafond.

Caractéristiques

Pour les caractéristiques non répertoriées ci-dessous, consultez les caractéristiques de la caméra réseau.

■ Caméra

Objectif	S32 Zoom optique 3,5x (zoom numérique 4x) avec mise au point automatique
Angle de vue	S820 Longueur focale fixe (zoom numérique 4x)
	S32 Pour les formats d'image 16:9 Horizontal : 79,0° (GA) – 20,9° (T) Vertical : 41,0° (GA) – 11,7° (T)
	Pour les formats d'image 4:3 Horizontal : 56,1° (GA) – 15,7° (T) Vertical : 41,0° (GA) – 11,7° (T)
	S820 Pour les formats d'image 16:9 Horizontal : 98,2° Vertical : 62,0°
	Pour les formats d'image 4:3 Horizontal : 79,0° Vertical : 62,0°
Angle panoramique	350° (±175°)
Angle d'inclinaison	90° (position du support plafond : -90° – 0°) – Lorsque la direction horizontale de la caméra est de 0°
Angle de rotation	S820 180° (±90°)

■ Interface

Terminal réseau	Réseau local x 1 (RJ45, 100Base-TX (auto))
Terminal entrée audio (LINE IN et MIC IN en commun)	Connecteur mini-jack monophonique Ø3,5 mm (Ø0,14 po) (LINE IN ou MIC IN)
Terminal I/O (E/S) du périphérique externe	Entrée x 1, sortie x 1
Carte mémoire	Prise en charge des cartes mémoire microSD, microSDHC et microSDXC. – Classe 10 recommandée.

||| Caractéristiques

■ Autres

Environnement d'utilisation	Température : PoE : -10 °C – +45 °C (+14 °F – +113 °F) Humidité : 5 % – 85 % (sans condensation)
Environnement de stockage	Température : -30 °C – +60 °C (-22 °F – +140 °F) Humidité : 5 % – 90 % (sans condensation)
Alimentation électrique	PoE : alimentation électrique PoE par connecteur réseau LAN (conforme à la norme IEEE802.3at Type1)
Consommation électrique	S32 PoE : env. 6,7 W max.* * Équipement source d'énergie classe 0 (demande 15,4 W) S820 PoE : env. 4,0 W max.* * Équipement source d'énergie classe 2 (demande 7,0 W)
Poids	S32 Environ 270 g (9,6 oz) S820 Environ 240 g (8,5 oz)



Avertissement

Le non-respect des instructions peut entraîner des blessures graves voire mortelles.

Ne pas installer aux endroits suivants :

- Endroits directement exposés à la lumière du soleil, situés près d'objets générateurs de chaleur ou soumis à des températures élevées
- Endroits proches de corps incandescents ou de solvants inflammables (alcool, diluant, carburant, etc.)
- Endroits humides ou poussiéreux
- Endroits soumis aux fumées huileuses ou à la vapeur
- Endroits soumis à l'air marin
- Endroits confinés ou fermés

Le non-respect de ces instructions peut provoquer un incendie ou un choc électrique.

Remarques sur l'alimentation électrique

- Ne placez pas d'objet lourd sur le câble réseau LAN et ne tirez pas dessus. Ne courbez pas de force, ne déchirez pas et ne modifiez pas ce câble.

Le non-respect de ces instructions peut provoquer un incendie ou un choc électrique.

- Si vous relevez des conditions défectueuses telles que de la fumée, des bruits inhabituels, de la chaleur ou des odeurs suspectes, cessez immédiatement l'utilisation de la caméra et contactez un représentant commercial Canon.

Une utilisation continue du produit est susceptible de provoquer un incendie ou un choc électrique.

- En cas de foudre, arrêtez l'installation ou l'inspection, par exemple. Ne touchez pas la caméra, ni les câbles de connexion.
- Ne désassemblez pas et ne modifiez pas la caméra.
- N'endommagez pas le câble de connexion.
- Ne mouillez pas la caméra.
- N'insérez pas d'objets étrangers tels que de l'eau ou du métal à l'intérieur de la caméra.
- N'utilisez pas de diffuseurs inflammables à proximité de la caméra.
- Ne laissez pas le câble réseau LAN branché si vous n'utilisez pas la caméra pendant une période prolongée.
- N'utilisez pas de solvants inflammables tels que de l'alcool, des diluants ou de la benzine pour nettoyer la caméra.

Le non-respect de ces instructions peut provoquer un incendie ou un choc électrique.

- Cette caméra ne doit pas être utilisée avec des appareils médicaux ou autres systèmes de survie.
- Selon l'ordinateur et l'environnement réseau, la transmission de vidéos haute précision ne peut pas être garantie en raison du décalage ou de la perte du signal vidéo.

Canon ne sera en aucun cas tenu responsable des accidents ou dégâts provenant de l'utilisation de la caméra dans les conditions décrites ci-dessus.

Précautions de sécurité



Prudence

Le non-respect des instructions peut entraîner des blessures.

Pour l'installation ou l'inspection de cette caméra, consultez un représentant commercial Canon.

- Le câblage du réseau/de l'alimentation doit être effectué par un professionnel qualifié et être conforme aux normes en vigueur.
- Lors de l'installation au plafond ou au mur, vérifiez que la surface est en mesure de supporter le poids total de la caméra, des accessoires, du support de montage, etc. et qu'elle est suffisamment renforcée, le cas échéant.
- Assurez-vous d'utiliser les vis de fixation conçues pour le type de surface auquel la caméra va être fixée.
- Contrôlez régulièrement que le support de montage et les vis de fixation ne sont pas rouillés ni desserrés afin d'écartier tout risque de blessure ou d'endommagement du matériel dû à la chute d'éléments.

- N'installez pas la caméra dans des endroits instables, soumis à d'importants impacts ou vibrations, ou exposés aux dommages causés par le sel ou les gaz corrosifs.
- Veillez à fixer le fil de sécurité qui relie la caméra à la structure lors de l'installation de la caméra.
- Le fil de sécurité inclus est destiné à la caméra. Prenez des mesures spécifiques pour éviter que le support de montage ne tombe.

Le non-respect de ces instructions peut provoquer la chute de la caméra ou d'autres accidents.

- S'il y a des bords métalliques, ne les touchez pas à mains nues.
- Faites attention de ne pas vous coincer les doigts pendant l'installation.

Si vous ne respectez pas ces précautions, vous vous exposez à des risques de blessure.

S820

- Évitez de toucher pendant longtemps une caméra qui a été mise sous tension.
- Lorsque vous retirez la caméra, mettez-la hors tension et laissez-lui suffisamment de temps pour dissiper la chaleur avant de commencer à travailler.

Le non-respect de ces instructions peut entraîner des brûlures à basse température.



Important

- Il est recommandé d'installer un parafoudre (appareil de protection contre les surtensions) afin de vous protéger des pannes dues à la foudre.
- **S32** Ne faites pas tourner l'extrémité de la caméra à la main.
- N'installez pas la caméra sur une surface instable.
- **S32** Veillez à ce que la caméra soit installée à $\pm 5^\circ$ ou moins par rapport au plan horizontal.
- Après avoir coupé l'alimentation, patientez au moins cinq secondes avant de la remettre en marche.
- Prenez des mesures pour éliminer l'électricité statique avant d'effectuer toute procédure.
- En présence de condensation, attendez qu'elle se dissipe avant d'allumer la caméra.

Clause d'exclusion de responsabilité

- L'utilisateur est tenu de respecter toutes les lois et réglementations en vigueur régissant la protection de la vie privée et le droit à l'image lors de l'utilisation de ce produit. Il lui appartient notamment d'obtenir toutes les autorisations requises et/ou d'effectuer toutes les déclarations nécessaires. Dans certains cas, la surveillance et/ou l'enregistrement vidéo et/ou audio peut être restreint ou interdit par la loi ou la réglementation. Les modalités peuvent varier par pays et par région. Avant d'installer le produit, les utilisateurs doivent consulter les lois et réglementations en vigueur dans leurs pays afin de s'assurer que le produit est installé conformément à toutes les exigences fixées par les lois en vigueur. Le microphone ne doit pas être utilisé si son usage est interdit par la loi ou la réglementation. Veuillez ne pas installer le produit dans les lieux où les occupants ou les visiteurs peuvent raisonnablement penser que leur vie privée est respectée, notamment, les chambres, les vestiaires ou loges et les toilettes.
- Le produit doit être installé de telle manière qu'il puisse être clairement vu par toutes les personnes qui font l'objet d'une surveillance vidéo et audio à l'aide dudit produit. En outre, une affiche signalétique placée en évidence à côté du produit et pouvant être clairement vue par toutes les personnes surveillées à l'aide dudit produit, doit informer lesdites personnes que le produit procède à l'enregistrement de leurs faits et gestes et de leurs conversations. Cette affiche devra en outre et si nécessaire comporter toutes mentions requises par la législation en vigueur du pays.
- Veuillez noter que Canon décline toute responsabilité en cas de litige pouvant opposer un utilisateur et un tiers concernant l'installation du produit ou la surveillance ou l'enregistrement vidéo et/ou audio.

