

# GUIA DE INSTALAÇÃO

## Série M32 Câmeras de rede de dome fixo

AXIS M3203 Câmera de rede de dome fixo

AXIS M3203-V Câmera de rede de dome fixo

AXIS M3204 Câmera de rede de dome fixo

AXIS M3204-V Câmera de rede de dome fixo

## Sobre este documento

Este documento inclui instruções para a instalação do decodificador de vídeo AXIS série M32 na sua rede. A experiência prévia em redes será útil ao instalar o produto.

## Considerações legais

A vigilância por vídeo e áudio pode ser proibida por leis que variam de acordo com o país. Verifique as leis de sua região antes de usar este produto para finalidades de vigilância.

Este produto inclui uma (1) licença do decodificador H.264. Para adquirir outras licenças, entre em contato com o revendedor.


## Compatibilidade eletromagnética (EMC)

Este equipamento gera, usa e pode irradiar energia de frequência de rádio e, caso não seja instalado e usado de acordo com as instruções, poderá causar interferências prejudiciais às comunicações via rádio. No entanto, não há garantia de que a interferência não ocorrerá em determinadas instalações.

Se este equipamento causar interferências prejudiciais à recepção de rádio ou televisão, que podem ser percebidas desligando-se e ligando-se o equipamento, o usuário poderá tentar corrigir a interferência por meio de uma ou mais das medidas a seguir: Redirecione ou reposicione a antena receptora. Aumente a distância entre o equipamento e o receptor. Conecte o equipamento a uma saída de um circuito diferente do receptor. Consulte seu distribuidor ou um técnico com experiência em rádio/TV para obter ajuda. Cabos de rede revestidos (STP) devem ser usados com esta unidade para assegurar a conformidade com os padrões de EMC.

**EUA** – Este equipamento foi testado e comprovado como estando em conformidade com os limites para um dispositivo de computação Classe B, de acordo com a Subparte B da Parte 15 das normas FCC, que foram criadas para fornecer uma proteção razoável contra tal interferência quando o equipamento for operado em ambientes comerciais. A operação deste equipamento em áreas residenciais provavelmente causará interferência, sendo que, nesse caso, o usuário terá de adotar as medidas exigidas para corrigir a interferência por sua própria conta.

**Canadá** – Este aparelho digital Classe B está em conformidade com a norma canadense ICES-003.

**Europa** –  Este equipamento digital atende aos requisitos quanto à emissão irradiada, de acordo com o limite B da norma EN55022, e os requisitos de imunidade, segundo a norma EN55024 do setor residencial e comercial.

**Japão** – Trata-se de um produto Classe B baseado no padrão do Voluntary Control Council for Interference (VCCI) de equipamentos de tecnologia da informação. Se for usado próximo a receptores de rádio ou televisão em ambientes domésticos, poderá causar interferência de rádio. Instale e use o equipamento de acordo com o manual de instrução.

**Austrália** – O dispositivo eletrônico atende aos requisitos do Padrão AS/NZS CISPR22 de comunicações de rádio (compatibilidade eletromagnética).

## Modificações no equipamento

Este equipamento deve ser instalado e usado rigorosamente de acordo com as instruções fornecidas na documentação do usuário. Este equipamento não contém componentes cuja manutenção possa ser realizada pelo usuário. Substituições ou modificações não autorizadas no

equipamento invalidarão todas as certificações reguladoras e aprovações aplicáveis.

## Responsabilidade

Todo cuidado foi tomado na preparação deste documento. Informe o escritório local da Axis sobre imprecisões ou omissões. A Axis Communications AB não pode ser responsabilizada por nenhum erro técnico ou tipográfico, e reserva-se o direito de fazer alterações no produto e na documentação sem aviso prévio. A Axis Communications AB não fornece garantia de nenhum tipo com relação ao material contido neste documento, incluindo, mas não se limitando, às garantias implícitas de comercialização e adequação a determinada finalidade. A Axis Communications AB não deverá ser responsável por danos incidentais ou consequenciais relacionados ao fornecimento, desempenho ou uso deste material.

## RoHS

Este produto está em conformidade com a diretiva europeia RoHS, 2002/95/EC e com as regulamentações chinesas RoHS, ACEPIP.



## Diretiva WEEE

A União Europeia promulgou a diretiva 2002/96/EC sobre equipamentos elétricos e eletrônicos obsoletos (WEEE). Esta diretiva aplica-se aos estados membros da União Europeia.



A identificação WEEE neste produto (veja à direita) ou em sua documentação indica que o produto não deve ser descartado junto com o resíduo domiciliar. Para evitar possíveis danos à saúde humana e/ou ao meio ambiente, o produto deve ser descartado em um processo de reciclagem aprovado e ambientalmente seguro. Para obter mais informações sobre como descartar este produto corretamente, entre em contato com o fornecedor do produto ou a autoridade local responsável pelo descarte de resíduos em sua região.

Os usuários comerciais devem entrar em contato com o fornecedor do produto para obter informações sobre como descartar este produto de modo correto. Este produto não deve ser misturado a outros resíduos comerciais. Para obter mais informações, visite <http://www.axis.com/corporate/about/environment.htm>

## Suporte

Caso precise de qualquer ajuda técnica, entre em contato com o revendedor Axis. Se não for possível responder imediatamente suas perguntas, o revendedor encaminhará as dúvidas por meio dos canais apropriados para assegurar uma resposta rápida. Caso esteja conectado à Internet, será possível:

- Fazer download da documentação do usuário e das atualizações do firmware.
- Encontrar respostas para problemas solucionados no banco de dados de perguntas freqüentes. Procurar por produto, categoria ou frases.
- Informar os problemas ao suporte Axis efetuando login em sua área de suporte privado.

# Série M32 Guia de instalação

Este guia de instalação fornece instruções para instalar as Câmeras de rede de dome fixo Série M32 em sua rede. Para todos os outros aspectos de utilização do produto, consulte o Manual do usuário, disponível no CD incluído nesta embalagem ou em [www.axis.com/techsup](http://www.axis.com/techsup)

## Etapas de instalação

1. Compare o conteúdo da embalagem com a lista abaixo.
2. Visão geral do hardware. Consulte a página 4.
3. Instalação do hardware. Consulte a página 6.
4. Atribuição do endereço IP. Consulte a página 7.
5. Definição da senha. Consulte a página 10.
6. Ajuste do foco. Consulte a página 12.
7. Conclusão da instalação. Consulte a página 12.

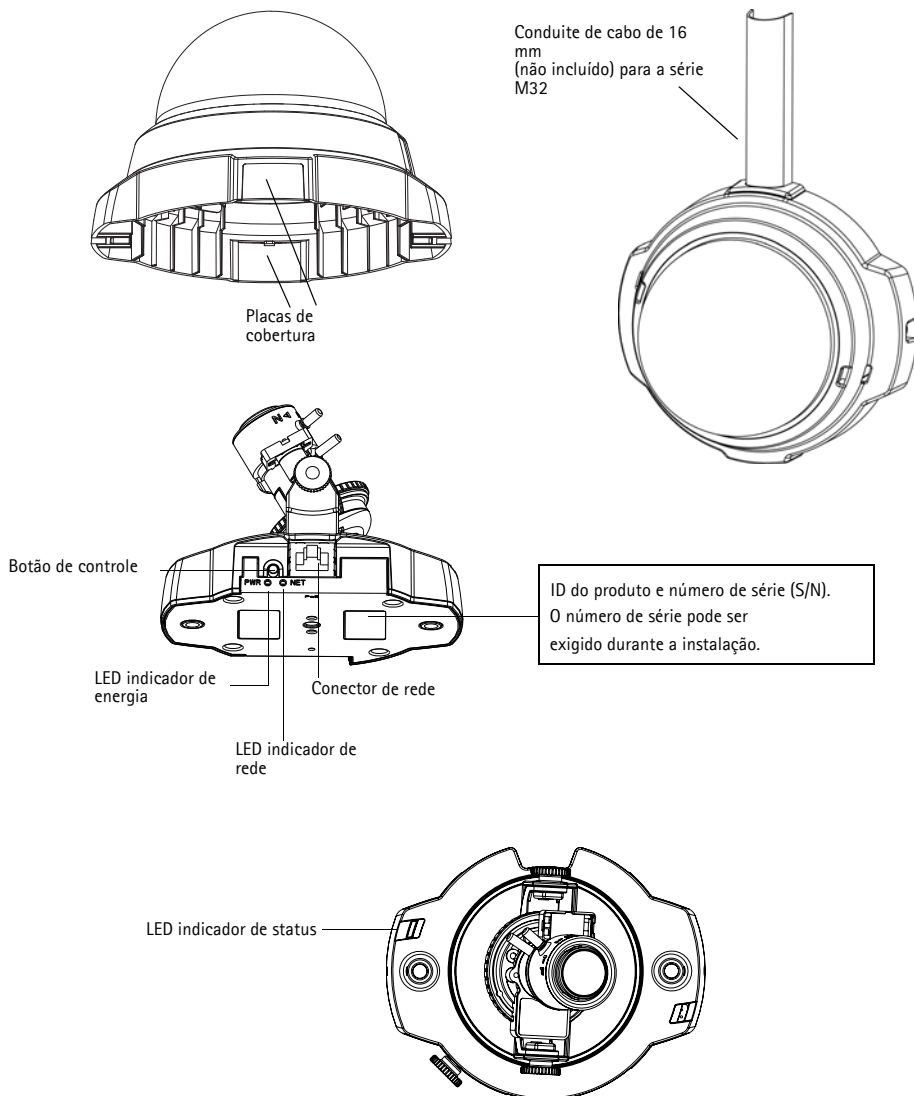
### Importante!

Este produto deve ser usado em conformidade com as leis e regulamentações locais.

## 1 Conteúdo da embalagem

Item	Modelos/variações/observações
Câmera de rede de dome fixo	AXIS M3203 - Resistente a violações Câmera de rede de dome fixo AXIS M3203-V - Antivandalismo Câmera de rede de dome fixo AXIS M3204 - Resistente a violações Câmera de rede de dome fixo AXIS M3204-V - Antivandalismo Câmera de rede de dome fixo
Kit de montagem	Chave de fenda para parafusos à prova de violações 2 parafusos à prova de violações (M4x16 Resistorx) Matriz de perfuração
CD	CD AXIS Network Video Product, incluindo a documentação do produto, ferramentas de instalação e outros softwares
Material impresso	Guia de instalação da Série M32 (este documento) Documento de garantia da Axis, chave de autenticação AVHS

## 2 Visão geral do hardware



### Dimensões

AxLxP = 94 x 144 x 132 mm (3,7 x 5,7 x 5,2 pol)

AXIS M3203, AXIS M3204: 425 g (0,94 lb)

AXIS M3203-V, AXIS M3204-V: 580 g (1,28 lb)

## Indicadores de LED

LED	Cor	Indicação
Rede	Verde	Estável quando conectado a uma rede de 100 Mbit/s. Pisca quando há atividade na rede.
	Âmbar	Estável quando conectado a uma rede de 10 Mbit/s. Pisca quando há atividade na rede.
	Apagado	Sem conexão à rede.
Status	Verde	O verde estável indica funcionamento normal. Observação: É possível configurar o apagamento do LED de status durante o funcionamento normal ou para piscar somente quando a câmera for acessada. Para fazê-lo, acesse <b>Setup &gt; System Options &gt; LED settings (Configuração &gt; Opções de sistema &gt; Configurações de LED)</b> . Consulte os arquivos de ajuda on-line para obter mais informações.
	Âmbar	Estável durante a inicialização e redefinição para o padrão de fábrica ou ao restaurar as configurações.
	Vermelho	Pisca lentamente para indicar falha na atualização.
Alimentação	Verde	Funcionamento normal.
	Âmbar	Pisca em verde/âmbar durante a atualização do firmware.

### 3 Instalação do hardware

- ! **IMPORTANTE!** - O compartimento das câmeras AXIS M3203-V e AXIS M3204-V não é aprovado para uso em ambientes externos o produto só deve ser instalado em ambientes internos.

#### Montagem da câmera

É possível montar as câmeras de rede Série M32 com cabos direcionados pela parede/teto, ou por baixo ou por cima. Há placas de cobertura para as aberturas em ambos os lados da cobertura do dome.

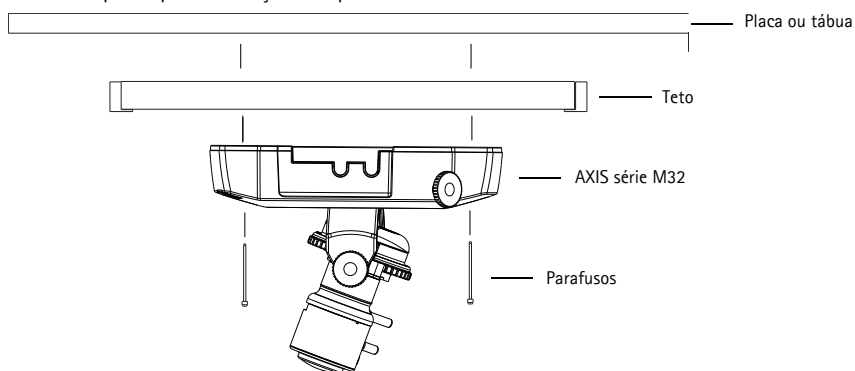
Também é possível ajustar a Série M32 com um conduíte de metal para a proteção do cabeamento quando conectada pelas aberturas laterais. Consulte a ilustração na página 4.

1. Usando a matriz de perfuração, faça dois furos no teto/parede. A câmera deve ser posicionada de forma que os parafusos à prova de violação possam ser apertados usando a chave de fenda fornecida.
2. Direcione os cabos necessários. Consulte *Conexão à rede*, na página 7 para obter detalhes.
3. Fixe a unidade da câmera ao teto ou à parede usando os parafusos e buchas adequados para o material do teto/parede.
4. Prossiga para a seção *Conexão à rede*, na página 7.

#### Montagem em tetos suspensos

Para montar uma câmera Série M32 em um teto suspenso, verifique se o teto é firme o suficiente para suportar o peso da câmera.

A câmera também pode ser fixada usando uma placa ou tábua que suporte o peso da câmera e que seja mais adequada para a fixação dos parafusos.



As câmeras de rede Série M32 também podem ser montadas usando o suporte para montagem em tetos suspensos Série M32, o que permite que a câmera seja montada de forma mais discreta. Visite [www.axis.com](http://www.axis.com) para conhecer todos os acessórios de montagem disponíveis.

## Conexão à rede

1. Conecte a câmera à rede usando um cabo de rede revestido.
2. Verifique se os LEDs indicadores apontam as condições corretas. Consulte a tabela na página 5 para obter mais detalhes. Observe que alguns LEDs podem ser desabilitados e podem estar apagados.

## 4 Atribua um endereço IP



Siga essas instruções para atribuir um endereço IP ou consulte a página 13 para saber outros métodos de conectar as câmeras de rede Série M32 à Internet.

### Atribuição de endereço IP

Atualmente, a maior parte das redes dispõe de um servidor DHCP que atribui endereços IP automaticamente aos dispositivos conectados. Se sua rede não tiver um servidor DHCP, a câmera de rede Série M32 usará 192.168.0.90 como o endereço IP padrão.

Para atribuir um endereço IP estático, os métodos **AXIS IP Utility** e **AXIS Camera Management** são recomendáveis para Windows. Use o método que melhor se adequar à sua necessidade de acordo com o número de câmeras que deseja instalar.

Estes aplicativos gratuitos estão disponíveis no CD **AXIS Network Video Product** fornecido com este produto ou o download pode ser feito no site [www.axis.com/techsup](http://www.axis.com/techsup).

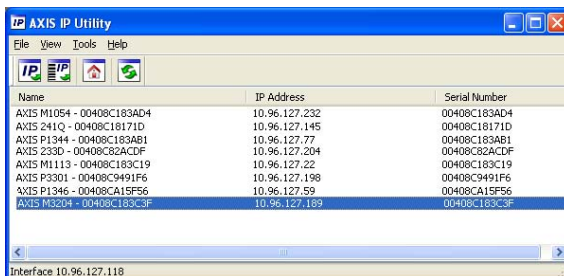
Método	Recomendado para	Sistema operacional
 AXIS IP Utility Consulte a página 8	Câmera única Instalações pequenas	Windows
 AXIS Camera Management Consulte a página 9	Várias câmeras Instalações grandes Instalação em sub-redes diferentes	Windows 2000 Windows XP Pro Windows 2003 Server Windows Vista Windows 7

#### Observações:

- Se a atribuição do endereço IP falhar, verifique se há um firewall bloqueando a operação.
- Para se informar sobre outros métodos de atribuição e descoberta de endereço IP das câmeras de rede Série M32, por exemplo, em outros sistemas operacionais, consulte a página 13.

## AXIS IP Utility – câmera única/instalação pequena

O AXIS IP Utility localiza e exibe automaticamente os dispositivos Axis na sua rede. Também é possível usar o aplicativo para atribuir manualmente um endereço IP estático.




Observe que o computador que executa o AXIS IP Utility deve estar localizado no mesmo segmento de rede (sub-rede física) da câmera de rede Série M32.

### Localização automática

1. Verifique se a câmera de rede Série M32 está conectada à rede e à energia.
2. Inicie o AXIS IP Utility.
3. Quando a câmera for exibida na janela, clique duas vezes para abrir sua página inicial.
4. Consulte a página 10 para obter instruções sobre como atribuir a senha.

### Atribua o endereço IP manualmente (opcional)

1. Obtenha um endereço IP não usado no mesmo segmento de rede do computador.
2. Selecione a câmera de rede Série M32 na lista.
3. Clique no botão  Assign new IP address to selected device (Atribuir novo endereço IP para o dispositivo selecionado) e digite o endereço IP.
4. Clique no botão Assign (Atribuir) e siga as instruções na tela. A câmera precisará ser reiniciada dentro de dois minutos para que o novo endereço IP seja definido.
5. Clique no botão Home Page (Página inicial) para acessar as páginas da web da câmera.
6. Consulte a página 10 para obter instruções sobre como definir a senha.

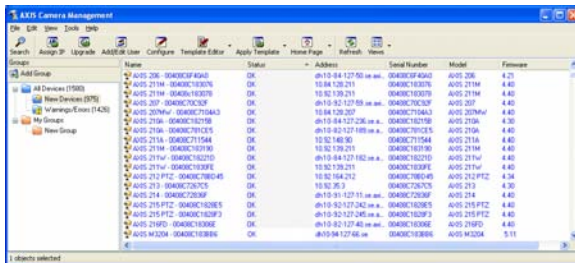
### Observação:

As câmeras de rede AXIS M3203-V e AXIS M3204-V serão exibidas no AXIS IP Utility como AXIS M3203 e AXIS M3204.



## AXIS Camera Management – várias câmeras/instalações grandes

O AXIS Camera Management pode localizar automaticamente diversos dispositivos Axis, exibir o status da conexão, gerenciar atualizações do firmware e configurar endereços IP.



### Localização automática

1. Verifique se a câmera está conectada à rede e à alimentação.
2. Inicie o AXIS Camera Management. Quando a câmera de rede Série M32 for exibida na janela, clique duas vezes para abrir sua página inicial.
3. Consulte a página 10 para obter instruções sobre como definir a senha.

### Atribua um endereço IP em um único dispositivo

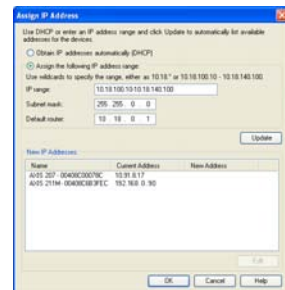
1. Selecione a câmera de rede Série M32 no AXIS Camera Management e clique no botão Assign IP (Atribuir IP).
2. Selecione Assign the following IP address (Atribuir o seguinte endereço IP) e digite o endereço IP, a máscara da sub-rede e o roteador padrão que o dispositivo utilizará.
3. Clique no botão OK.



### Atribua endereços IP em diversos dispositivos

O AXIS Camera Management acelera o processo de atribuição de endereços IP a vários dispositivos ao sugerir endereços IP a partir de um intervalo especificado.

1. Selecione os dispositivos que deseja configurar (é possível selecionar modelos diferentes) e clique no botão Assign IP (Atribuir IP) .
2. Selecione Assign the following IP address range (Atribuir o seguinte intervalo de endereços IP) e digite o intervalo de endereços IP, a máscara da sub-rede e o roteador padrão que os dispositivos usarão.
3. Clique no botão OK.



### Observação:

As câmeras de rede AXIS M3203-V e AXIS M3204-V serão exibidas no AXIS Camera Management como AXIS M3203 e AXIS M3204.

## 5 Defina a senha

Para obter acesso ao produto, a senha para o usuário raiz administrador padrão deve ser definida. Isso é feito na caixa de diálogo "Configure Root Password" (Configurar senha-raiz), que será exibida quando a câmera de rede Série M32 for acessada pela primeira vez.

Para evitar a violação da confidencialidade da rede ao definir a senha raiz, é possível efetuar este procedimento por meio de uma conexão HTTPS criptografada, que requer um certificado HTTPS (veja nota abaixo).

Para definir a senha por meio de uma conexão HTTP padrão, digite-a diretamente na primeira caixa de diálogo mostrada abaixo.

Para definir a senha por meio de uma conexão HTTPS criptografada, siga estas etapas:

1. Clique no botão **Create self-signed certificate** (Criar certificado assinado automaticamente).
2. Forneça as informações solicitadas e clique em **OK**. O certificado é criado e pode-se, então, definir a senha de forma segura. Todo o tráfego que passa pela câmera de rede Série M32 estará criptografado a partir desse ponto.
3. Digite uma senha e, em seguida, digite-a novamente para confirmá-la. Clique em **OK**. Agora a senha está configurada.

Para criar uma conexão HTTPS, comece clicando neste botão.

Para configurar a senha diretamente por meio de uma conexão descriptografada, digite a senha aqui.

4. Para efetuar login, digite o nome de usuário "root" na caixa de diálogo, conforme solicitado.

### Observação:

Não é possível excluir o nome do usuário raiz administrador padrão.

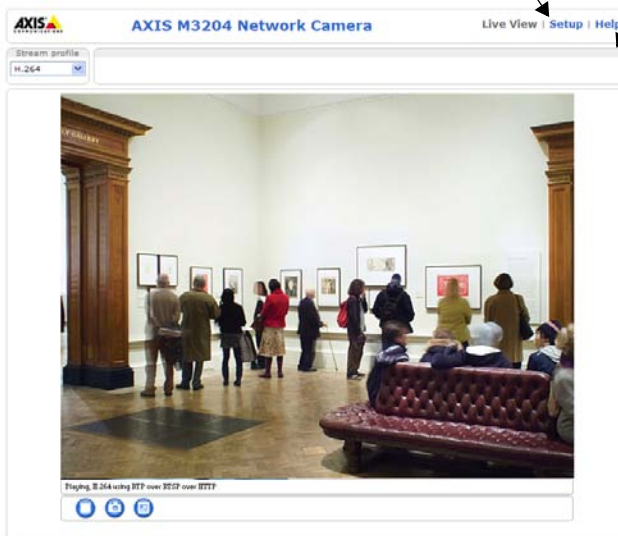
5. Digite a senha conforme definido acima e clique em OK.

## Acesso ao fluxo de vídeo

A página Live View (Exibição ao vivo) da câmera de rede Série M32 é exibida, com links para as ferramentas de configuração, o que permite personalizar a câmera.

Se necessário, clique em Yes (Sim) para instalar o AXIS Media Control (AMC), o que permite a visualização do fluxo de vídeo no Internet Explorer. Será necessário ter direitos de administrador do computador para realizar esse procedimento.

**Setup (Configuração)** - Fornece todas as ferramentas para configurar a câmera de acordo com os requisitos.



**Help (Ajuda)** - Exibe a ajuda on-line sobre todos os aspectos de utilização da câmera.

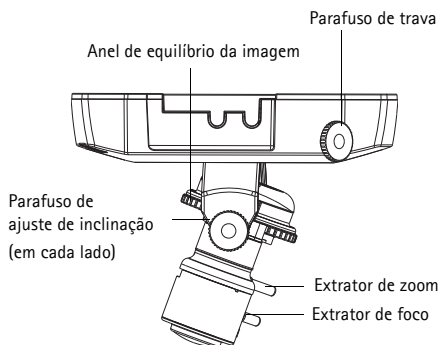
### Observações:

- O HTTPS (Hypertext Transfer Protocol over Secure Socket Layer) é um protocolo usado para criptografar o tráfego entre os navegadores da web e os servidores. O certificado HTTPS controla a troca criptografada de informações.
- Não é possível excluir o usuário administrador padrão raiz.
- Se a senha para raiz for perdida ou esquecida, a câmera de rede Série M32 deverá ser redefinida para as configurações padrão de fábrica. Consulte *Redefinição das configurações padrão de fábrica*, na página 14.

## 6 Ajuste da imagem e foco

Abra a página Live View (Exibição ao vivo) na interface de web e faça os seguintes ajustes na câmera:

1. Afrouxe o parafuso de trava e os parafusos de -ajuste de inclinação.
2. Vire a lente para a posição desejada.
3. Quando estiver satisfeito, aperte suavemente o parafuso de trava e os parafusos de ajuste de inclinação para fixar a posição da câmera.
4. Vire o anel de equilíbrio da imagem para ajustar a posição horizontal.
5. Para ajustar o foco e o zoom, solte os extratores de zoom e foco na direção anti-horária e gire os anéis.
6. Trave os extratores de foco e zoom na posição girando os parafusos na direção horária.



### Observação:

Devido à refração do dome, a imagem poderá aparecer ligeiramente fora de foco após o posicionamento do dome. Ajuste o foco um pouco mais próximo em um objeto da área pretendida para compensar esse fato.

É possível ajustar a imagem para condições de pouca iluminação.

Vá para **Setup > Vídeo > Camera Settings** (Configuração > Vídeo > Ajustes da câmera) na interface da web da câmera e consulte a ajuda on-line para mais informações.

## 7 Conclusão da instalação

1. Gire o protetor preto dentro da estrutura do dome para adaptá-lo à posição da câmera.
2. Limpe o dome com um pano macio e seco para remover a poeira e as marcas de dedos e use um soprador para remover a poeira da lente.
3. Monte a estrutura do dome usando os parafusos contra violação e a chave de fenda fornecidos.
4. Após o posicionamento do dome, verifique se o foco da câmera está adequado.
5. A instalação foi concluída.

## Outros métodos de configurar o endereço IP

A tabela abaixo mostra os outros métodos disponíveis para a definição ou localização do endereço IP. Como padrão, todos os métodos estão ativados e podem ser desativados.

	Uso no sistema operacional	Observações
Conexão de serviço AVHS	Todos	Para conectar a câmera a um servidor AVHS, consulte o guia de instalação do provedor do servidor. Para obter informações e suporte na localização de um provedor de serviços AVHS local, consulte o site <a href="http://www.axis.com">www.axis.com</a>
AXIS Dynamic DNS Service	Todos	Serviço gratuito da Axis que permite a instalação rápida e simples da câmera. Requer conexão à Internet sem proxy HTTP. Consulte o site <a href="http://www.axiscam.net">www.axiscam.net</a> para obter mais informações.
ARP/Ping	Todos	Veja abaixo. O comando deve ser executado dois minutos após a conexão da alimentação à câmera.
UPnP™	Windows (ME ou XP)	Quando estiver ativada no computador, a câmera será detectada e adicionada automaticamente aos "Meus locais de rede".
Bonjour	MAC OSX (10.4 ou posterior)	Aplicável a navegadores compatíveis com o Bonjour. Acesse os favoritos do Bonjour em seu navegador (por exemplo, Safari) e clique no link para acessar as páginas da web da câmera.
DHCP	Todos	Para visualizar as páginas de administração do servidor DHCP da rede, consulte a documentação do servidor.

### Configure o endereço IP com ARP/Ping

1. Obtenha um endereço IP no mesmo segmento de rede ao qual o computador está conectado.
2. Localize o número de série (S/N) na etiqueta da câmera Série M32.
3. Abra um prompt de comando no computador e digite os seguintes comandos:

<b>Sintaxe do Windows:</b>	<b>Exemplo do Windows:</b>
arp -s <Endereço IP> <Número de série> ping -l 408 -t <Endereço IP>	arp -s 192.168.0.125 00-40-8c-18-10-00 ping -l 408 -t 192.168.0.125
<b>Sintaxe do UNIX/Linux/Mac:</b>	<b>Exemplo do UNIX/Linux/Mac:</b>
arp -s <Endereço IP> <Número de série> temp ping -s 408 <Endereço IP>	arp -s 192.168.0.125 00:40:8c:18:10:00 temp ping -s 408 192.168.0.125

4. Verifique se o cabo de rede está conectado à câmera e, em seguida, inicie/reinicie a câmera desconectando e reconectando a alimentação.
5. Feche o prompt de comando ao visualizar a mensagem 'Resposta de 192.168.0.125: ...' ou similar.
6. No navegador, digite <http://<endereço IP>> no campo Local/Endereço e pressione Enter no teclado.

**Observações:**

- Para abrir um prompt de comando no Windows: no menu Iniciar, selecione Executar... e digite cmd. Clique em OK.
- Para usar o comando ARP em um computador Mac OS X, use o utilitário Terminal em Application > Utilities.

## Redefinição das configurações padrão de fábrica

Esta ação redefinirá todos os parâmetros, incluindo o endereço IP, para as configurações padrão de fábrica:

1. Desconecte a energia da câmera.
2. Mantenha o botão de controle pressionado e reconecte a energia.
3. Mantenha o botão de controle pressionado até que o indicador de energia seja exibido em âmbar (isso poderá levar até 15 segundos).
4. Solte o botão de controle. Quando o indicador de energia for exibido em verde (o que pode levar até um minuto), o processo estará concluído e o dispositivo terá sido redefinido.
5. Atribua novamente o endereço IP usando um dos métodos descritos neste documento.

Também é possível redefinir os parâmetros para as configurações padrão de fábrica por meio da interface de web. Para obter mais informações, consulte a ajuda on-line ou o manual do usuário.

## Acesso à câmera a partir da Internet

Uma vez instalada, a câmera de rede Série M32 poderá ser acessada na rede local (LAN). Para acessar a câmera pela Internet, os roteadores da rede devem estar configurados para permitir o tráfego de entrada, o que normalmente é realizado em uma porta específica.

- Porta HTTP (porta padrão 80) para visualização e configuração.
- Porta RTSP (porta padrão 554) para visualização de fluxos de vídeo H.264.

Para obter mais instruções, consulte a documentação do roteador. Para obter mais informações a esse respeito e sobre outros tópicos, acesse o suporte da Axis na Internet por meio do site [www.axis.com/techsup](http://www.axis.com/techsup).

## Mais informações

O manual do usuário está disponível no site da Axis em [www.axis.com](http://www.axis.com) ou no CD Axis Network Video Product fornecido com este produto.

**Dica!**

Acesse [www.axis.com/techsup](http://www.axis.com/techsup) para verificar se há um firmware atualizado disponível para a câmera de rede Série M32. Para verificar a versão de firmware atualmente instalada, acesse Setup > About (Configuração > Sobre).



Guia de instalação

Série M32

© Axis Communications AB, 2010

Ver. 1.00

Impressão: Fevereiro de 2010

Nº. de referência: 38374