

# GUIA DO USUÁRIO

**Placa de controle de vigilância por vídeo AXIS T8310**

**Joystick de vigilância por vídeo AXIS T8311**

**Teclado de vigilância por vídeo AXIS T8312**

**Roda de avanço/retrocesso rápido de vigilância por vídeo  
AXIS T8313**

## Considerações legais

A vigilância por vídeo e áudio pode ser proibida por leis que variam de acordo com o país. Verifique as leis de sua região antes de usar este produto para finalidades de vigilância.

## Compatibilidade eletromagnética (EMC)

Este equipamento gera, usa e pode irradiar energia de frequência de rádio e, caso não seja instalado e usado de acordo com as instruções, poderá causar interferências prejudiciais às comunicações via rádio. No entanto, não há garantia de que a interferência não ocorrerá em determinadas instalações.

Se este equipamento causar interferências prejudiciais à recepção de rádio ou televisão, que podem ser percebidas desligando-se e ligando-se o equipamento, o usuário poderá tentar corrigir a interferência por meio de uma ou mais das medidas a seguir: Redirecione ou reposicione a antena receptora. Aumente a distância entre o equipamento e o receptor. Conecte o equipamento a uma saída de um circuito diferente do receptor. Consulte o distribuidor ou um técnico com experiência em rádio/TV para obter ajuda. Deve-se usar cabos de rede revestidos (STP) com esta unidade para assegurar a conformidade com os padrões de EMC.

**EUA** - Este equipamento foi testado e comprovado como estando em conformidade com os limites para um dispositivo de computação Classe B, de acordo com a Subparte B da Parte 15 das normas FCC, que foram criadas para fornecer uma proteção razoável contra tal interferência quando o equipamento for operado em ambientes comerciais. A operação deste equipamento em áreas residenciais provavelmente causará interferência, sendo que, nesse caso, o usuário terá de adotar as medidas que possam ser exigidas para corrigir a interferência por sua própria conta.

**Canadá** - Este aparelho digital da Classe B está em conformidade com a norma canadense ICES-003.

**Europa** - Este equipamento digital atende aos requisitos quanto à emissão irradiada, de acordo com o limite B da norma EN55022, e os requisitos de imunidade, segundo a norma EN55024 dos setores residencial e comercial.

**Japão** - Trata-se de um produto da Classe B baseado no padrão do Voluntary Control Council for Interference (VCCI) de Equipamentos de tecnologia de informação. Se for usado próximo a receptores de rádio ou televisão em ambientes domésticos, poderá causar interferência de rádio. Instale e use o equipamento de acordo com o manual de instrução.

**Austrália** - Este dispositivo eletrônico atende aos requisitos do Padrão AS/NZS CISPR22:2002 de comunicações de rádio (compatibilidade eletromagnética).

## Modificações no equipamento

Este equipamento deve ser instalado e usado rigorosamente de acordo com as instruções fornecidas na documentação do usuário. Este equipamento não contém componentes cuja manutenção possa ser realizada pelo usuário. Substituições ou modificações não autorizadas no equipamento invalidarão todas as certificações reguladoras e aprovações aplicáveis.

## Responsabilidade

Todo cuidado foi tomado na preparação deste documento. Informe o escritório local da Axis sobre imprecisões ou omissões. A Axis Communications AB não pode ser responsabilizada por nenhum erro técnico ou tipográfico, e reserva-se o direito de fazer alterações no produto e na documentação sem aviso prévio. A Axis Communications AB não fornece garantia de nenhum tipo com relação ao material contido neste documento, incluindo, mas não se limitando, às garantias implícitas de comercialização e adequação a determinada finalidade. A Axis Communications AB não deverá ser responsável por danos incidentais ou consequenciais relacionados ao fornecimento, desempenho ou uso deste material.

## RoHS

Este produto está em conformidade com a diretiva europeia RoHS, 2002/95/EC e com as regulamentações chinesas RoHS, ACPEIP.



## Diretiva WEEE

A União Europeia promulgou a diretiva 2002/96/EC sobre equipamentos elétricos e eletrônicos obsoletos (WEEE). Esta diretiva aplica-se aos estados membros da União Europeia.



A identificação WEEE nesse produto (veja à direita) ou em sua documentação indica que o produto não deve ser descartado junto com o resíduo domiciliar. Para evitar possíveis danos à saúde humana e/ou ao meio ambiente, o produto deve ser descartado em um processo de reciclagem aprovado e ambientalmente seguro. Para obter mais informações sobre como descartar este produto corretamente, entre em contato com o fornecedor do produto ou a autoridade local responsável pelo descarte de resíduos em sua região. Os usuários comerciais devem entrar em contato com o fornecedor do produto para obter informações sobre como descartar este produto de modo correto. Este produto não deve ser misturado com outros resíduos comerciais.

## Suporte

Caso precise de qualquer ajuda técnica, entre em contato com o revendedor Axis. Se não for possível responder imediatamente às perguntas, o revendedor encaminhará as dúvidas por meio dos canais apropriados para assegurar uma resposta rápida. Caso esteja conectado à Internet, será possível:

- Fazer download da documentação do usuário e das atualizações do firmware.
- Encontrar respostas para problemas solucionados no banco de dados de perguntas frequentes. Procurar por produto, categoria ou frases.
- Informar os problemas ao suporte Axis efetuando login na área de suporte privado.

# AXIS T8310, AXIS T8311 AXIS T8312 & AXIS T8313

## Guia do usuário

Este Guia do usuário fornece instruções para instalação Placa de controle de vigilância por vídeo AXIS T8310. Para todos os outros aspectos do uso do produto, consulte as páginas de ajuda da Estação da câmera AXIS.

O Placa de controle de vigilância por vídeo AXIS T8310 consiste de três unidades que podem ser instaladas separadamente ou juntas como uma unidade. AAXIS T8311 oferece um controle preciso e receptivo da funcionalidade do painel, inclinação e zoom da(s) câmera(s) de rede. A AXIS T8312 é usada para navegar rapidamente entre espaços de trabalho, câmeras, visualizações e pré-definições PTZ. A AXIS T8313 é usada para a saída e para mover-se rápida ou lentamente pelos vídeos gravados. Todas as unidades são ligadas através da conexão USB.

## Etapas de instalação

1. Comparação do conteúdo da embalagem com a lista abaixo.
2. Visão geral do hardware. Consulte página 4.
3. Instalação do hardware. Consulte a página 6.

### Importante!

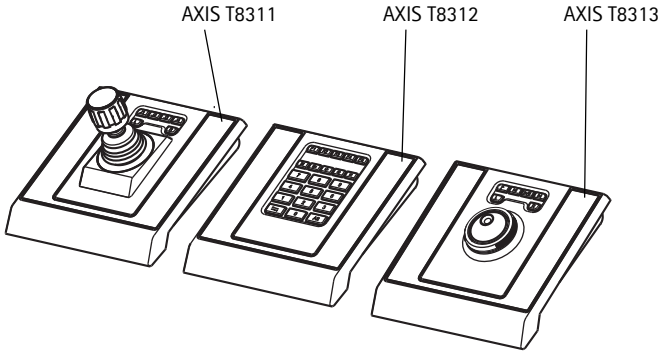
Este produto deve ser usado em conformidade com as leis e regulamentações locais.

## 1 Conteúdo do pacote

| Item   | Modelos/variações/observações   |
|--|---|
| Joystick/Teclado/Roda de avanço/retrocesso rápido do vídeo | AXIS T8311/AXIS T8312/AXIS T8313  |
| Cabo USB   | AXIS T8311: 1 x 200 cm (78,7 pol.) quando vendidos como um item separado, conecta-se apenas ao PC                           |
|  | AXIS T8312: 1 x 40 cm (15,7 pol.) para conexão entre unidades<br>1 x 200 cm para conexão ao PC                              |
|  | AXIS T8313: 1 x 40 cm (15,7 pol.)<br>1 x 80 cm (31,5 pol.)<br>para conexão de duas unidades em cada um dos lados do teclado |
| Materiais impressos  | AXIS T8310/T8311/T8312/T8313 Guia do usuário (este documento)<br>Documento de garantia da Axis                              |

## 2 Visão geral do hardware

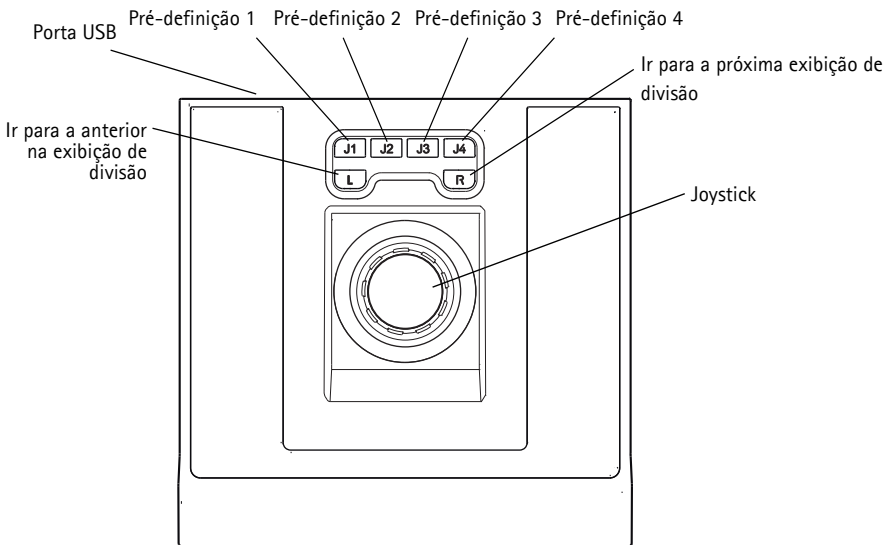
### AXIS T8310



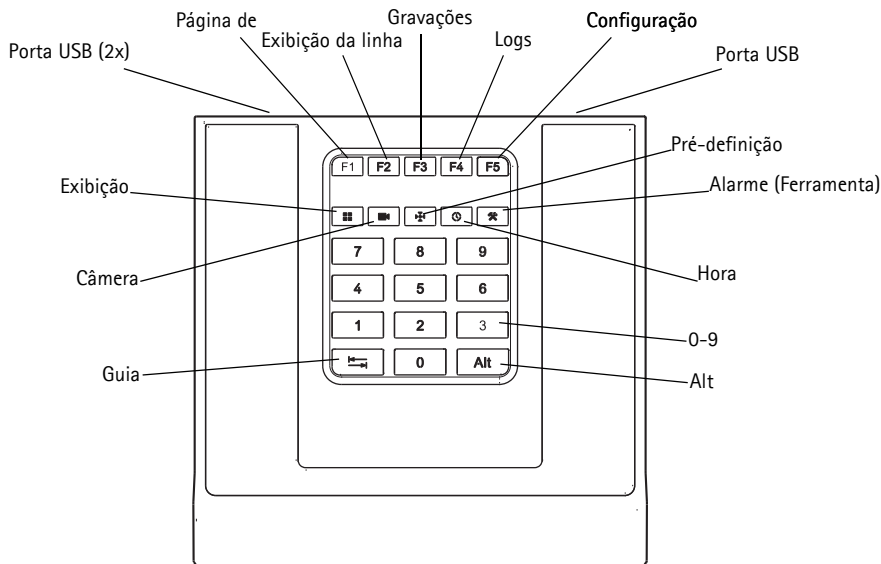
#### Observação:

A funcionalidade das teclas de acesso programáveis depende do software do aplicativo. As descrições abaixo são válidas para a Estação da câmera AXIS.

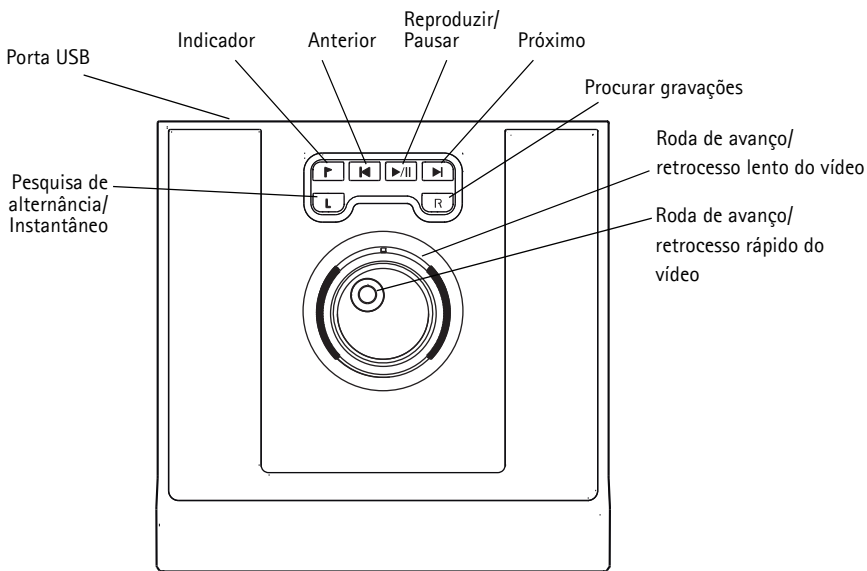
### AXIS T8311



## AXIS T8312



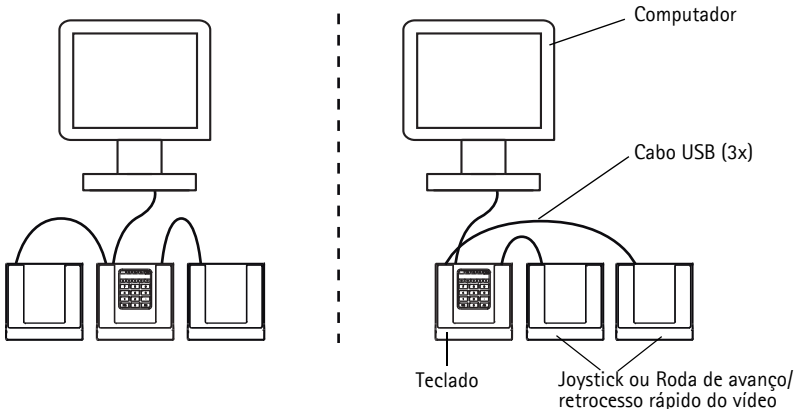
## AXIS T8313




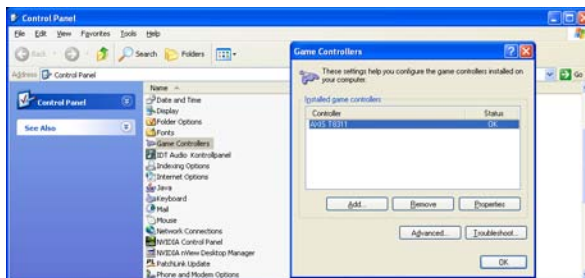
## 2 Instalação do hardware

O Joystick de vigilância por vídeo AXIS T8311, Teclado de vigilância por vídeo AXIS T8312 e o Roda de avanço/retrocesso rápido de vigilância por vídeo AXIS T8313 pode ser conectado separadamente ou junto como uma unidade usando a Teclado de vigilância por vídeo AXIS T8312 como um hub de USB. As unidades podem ter colocadas em permutabilidade para satisfazer os requisitos e necessidades da estação de trabalho e dos usuários.

A ilustração abaixo oferece exemplos de como conectar as unidades.



1. Conecte o plugue do USB a uma porta USB do computador. 
2. Siga as instruções na tela (se aplicável) para instalar os drivers necessários.
3. O joystick AXIS T8311 aparecerá na lista Controladores de jogo no Painel de controle do Windows do computador.  
Abra Iniciar > controladores de jogo > do Painel de controle.



4. Iniciar o software aplicativo compatível, por ex., a Estação da câmera AXIS. O joystick/teclado/roda de avanço/retrocesso rápido do vídeo é automaticamente detectado.

**Observação:**

O sistema deve ter um software de aplicativo compatível, por ex., a Estação da câmera AXIS, que pode detectar o novo hardware. Acesse [www.axis.com](http://www.axis.com) para obter informações sobre os sistemas compatíveis.

## Resolução de problemas

Se tiver problemas durante a instalação, realize ou verifique as seguintes etapas:

- Inicie o software de aplicativo compatível, por ex., a Estação da câmera AXIS.
- Desconecte o plugue USB do computador, espere 10 segundos e, em seguida, reconecte-o.
- Mova o plugue do USB para outra porta USB disponível no computador.
- Verifique se o sistema operacional identificou o joystick. Vá para **Iniciar > os Controladores do jogo > do Painel de controle** e siga as etapas de solução de problemas fornecidas.

## Especificações técnicas

| Item                                     | Especificação  |
|--|--|
| Modelos                                  | Placa de controle de vigilância por vídeo AXIS T8310: <ul style="list-style-type: none"> <li>Joystick de vigilância por vídeo AXIS T8311</li> <li>Teclado de vigilância por vídeo AXIS T8312</li> <li>Roda de avanço/retrocesso rápido de vigilância por vídeo AXIS T8313</li> </ul>   |
| Deflexão                                 | <ul style="list-style-type: none"> <li>AXIS T8311: Delimitador quadrado<br/>Panoramização/Inclinação (XY): <math>\pm 15^\circ</math> com mola central<br/>Zoom (Z): <math>\pm 25^\circ</math> com mola central</li> </ul>  |
| Funcionalidade                           | <ul style="list-style-type: none"> <li>AXIS T8311: Funcionalidade de controle de panoramização, inclinação e zoom das câmeras</li> <li>AXIS T8312: Navegação rápida entre espaços de trabalho, câmeras, visualizações e pré-definições PTZ</li> <li>AXIS T8313: Navegação do vídeo gravado, por meio da roda de avanço/retrocesso rápido do vídeo</li> </ul> |
| Teclas de acesso definidas do aplicativo | <ul style="list-style-type: none"> <li>AXIS T8311: 6 teclas de acesso definidas do aplicativo</li> <li>AXIS T8312: 10 teclas de acesso definidas do aplicativo, das quais 5 são teclas com LED de luz de fundo; 0–9, guia, alt</li> <li>AXIS T8313: 6 teclas de acesso definidas do aplicativo</li> </ul>  |
| Caixa                                    | ABS de policarbonato   |
| Interface                                | Em conformidade com USB 1.1/2.0<br>AXIS T8312: Hub de USB integrada  |
| Requisitos do sistema                    | Windows 7, Vista, XP, 2000, 2003 Server<br>Porta USB 2.0<br>Estação da câmera AXIS ou software de aplicativo similar compatível, acesse <a href="http://www.axis.com">www.axis.com</a> para obter informações sobre os sistemas compatíveis  |
| Ligado/Desligado                         | Interface via USB  |
| Condições operacionais                   | Temperatura interna de 0°C a 60°C (32°F a 140°F)   |
| Condições de armazenamento               | Temperatura interna de -10°C a 60°C (14°F a 140°F)   |
| Aprovações                               | EN 55022: Classe B<br>EN 55024<br>EN 61000-6-2<br>Subparte b da Parte 15 das normas FCC<br>Marca C de Classe B ( CISPR 22)<br>VCCI<br>ICES-003<br>IP20   |
| Dimensões (AxLxC)                        | <ul style="list-style-type: none"> <li>AXIS T8311: 109 x 182 x 181 mm (4,3 pol. x 7,2 pol. x 7,1 pol.)</li> <li>AXIS T8312: 35 x 182 x 181 mm (1,4 pol. x 7,2 pol. x 7,1 pol.)</li> <li>AXIS T8313: 45 x 182 x 181 mm (1,8 pol. x 7,2 pol. x 7,1 pol.)</li> </ul>  |
| Peso                                     | <ul style="list-style-type: none"> <li>AXIS T8311: 730 g (1,6 lb.)</li> <li>AXIS T8312: 630 g (1,4 lb.)</li> <li>AXIS T8313: 630 g (1,4 lb.)</li> </ul>  |





Guia do usuário

Ver. 1.1

AXIS T8310/T8311/T8312/T8313

Impressão: Abril de 2010

© Axis Communications AB, 2010

Nº. de referência: 38753