

AXIS Q8665-LE PTZ 네트워크 카메라

설치 안내서

법적 고지

영상 감시는 국가에 따라 법의 규제를 받을 수 있습니다. 감시 목적으로 이 제품을 사용하기 전에 해당 지역의 법률을 확인하시기 바랍니다.

이 제품에는 H.264 디코더 라이선스 한(1) 개가 포함되어 있습니다. 추가 라이선스를 구입하려면 해당 리셀러에게 문의하십시오.

책임

본 문서는 최대한 주의를 기울여 작성되었습니다. 잘못되거나 누락된 정보가 있는 경우 엑시스 지사로 알려 주시기 바랍니다. Axis Communications AB는 기술적 또는 인쇄상의 오류에 대해 책임을 지지 않으며 사전 통지 없이 제품 및 설명서를 변경할 수 있습니다. Axis Communications AB는 특정 목적에 대한 상업성 및 적합성의 암시적 보증을 포함하여 이에 국한하지 않고 본 문서에 포함된 자료에 대해 그 어떠한 종류의 보증도 하지 않습니다. Axis Communications AB는 이 자료의 공급, 실행 또는 사용과 관련하여 발생하는 부수적 또는 결과적 손상에 대해 그 어떤 책임도 지지 않습니다. 이 제품은 의도한 목적에 적합한 용도라면 사용할 수 있습니다.

지적 재산권

Axis AB는 본 설명서에 명시되어 있는 제품에 구현된 기술에 관한 지적 재산권을 보유합니다. 특히 이러한 지적 재산권에는 www.axis.com/patent.htm에 나열된 하나 이상의 특허와 미국과 기타 국가에서 획득한 하나 이상의 특허나 출원 중인 특허가 포함될 수 있습니다.

본 제품에는 라이선스를 부여받은 3rd-party 소프트웨어가 포함되어 있습니다. 자세한 내용은 본 제품의 사용자 인터페이스에 있는 메뉴 항목 "About"(정보)를 참조하십시오.

본 제품에는 Apple Public Source License 2.0 조건에 따른 소스 코드 저작권 Apple Computer, Inc.가 포함되어 있습니다(www.opensource.apple.com/apsl 참조). 소스 코드는 <https://developer.apple.com/bonjour>에서 이용할 수 있습니다.

장비 개조

이 장비는 사용 설명서에 나와 있는 지침을 엄격히 준수하여 설치 및 사용해야 합니다. 이 장비에는 사용자가 직접 수리할 수 있는 구성부분이 없습니다. 장비를 무단으로 변경하거나 개조하는 경우 해당 규제 인증 및 승인은 모두 무효화됩니다.

상표 승인

AXIS COMMUNICATIONS, AXIS, ETRAX, ARTPEC, VAPIX는 관련 법규에 따른 Axis AB의 등록 상표 또는 상표 어플리케이션입니다. 모든 회사명과 제품들은 해당 회사의 상표이거나 등록 상표입니다.

Apple, Boa, Apache, Bonjour, Ethernet, Internet Explorer, Linux, Microsoft, Mozilla, Real, SMPTE, QuickTime, UNIX, Windows, Windows Vista, WWW는 각 소유 회사의 등록 상표입니다. Java 및 Java 기반의 모든 상표와 로고는 Oracle 및 자회사의 상표 또는 등록 상표입니다. UPnP™은 UPnP™ Implementers Corporation의 인증 마크입니다.

SD, SDHC 및 SDXC는 미국과 기타 국가에서 SD-3C, LLC의 상표 또는 등록 상표입니다. 또한 miniSD, microSD, miniSDHC, microSDHC, microSDXC는 모두 미국과 기타 국가에서 SD-3C, LLC의 상표 또는 등록 상표입니다.

규제 정보

유럽



본 제품은 해당 CE 마킹 지침 및 통일규격을 준수합니다.

- EMC(전자파 적합성) 지침 2004/108/EC. *EMC(전자파 적합성) 페이지 2* 참조.
- LVD(저전압) 지침 2006/95/EC. *안전 페이지 3* 참조.
- RoHS(유해 물질 규제) 지침 2011/65/EU. *폐기 및 재활용 페이지 3* 참조.

원본 적합성 선언의 사본은 Axis Communications AB에서 얻을 수 있습니다. *연락처 페이지 3* 참조.

EMC(전자파 적합성)

이 장비는 지침에 따라 설치되어 용도에 맞는 환경에서 사용할 경우 다음의 적용되는 표준을 준수하도록 설계되고 시험을 거쳤습니다.

- 무선 주파수 방출
- 전기 및 전자기적 현상에 대한 내성

미국

이 장비는 STP(차폐식 네트워크 케이블)를 사용한 조건에서 FCC 규칙 15부에 따라 A등급 디지털 장치 제한 규정 테스트를 통과하였습니다. 해당 제한 규정은 장비를 상업적 환경에서 작동할 때 유효한 전파 혼선을 합리적으로 예방하도록 설계되었습니다. 이 장비는 무선주파수(RF) 에너지를 생성, 이용 및 방사할 수 있으며, 지침 설명서에 따라 설치 및 사용하지 않는 경우 무선 통신에 유해한 전파 혼선을 초래할 수 있습니다. 주거 지역에서 이 장비를 작동하는 경우 유해한 전파 혼선이 발생할 가능성이 있으며, 이 경우 사용자는 자체 비용으로 전파 혼선 문제를 해결해야 합니다.

적절하게 접지된 차폐식 네트워크 케이블(STP)을 사용하여 제품을 연결해야 합니다.

캐나다

본 디지털 장비는 CAN ICES-3 (Class A)를 따릅니다.. 이 제품은 적절하게 접지된 STP(차폐식 네트워크 케이블)를 사용하여 연결해야 합니다.

Cet appareil numérique est conforme à la norme NMB ICES-3 (classe A). Le produit doit être connecté à l'aide d'un câble réseau blindé (STP) qui est correctement mis à la terre.

유럽

이 디지털 장비는 EN 55022의 A등급 제한 규정에 따른 RF 방출 요건을 준수합니다. 이 제품은 적절하게 접지된 차폐식 네트워크 케이블(STP)을 사용하여 연결해야 합니다. 주의사항! 이 제품은 A 등급 제품입니다. 이 제품은 실내에서 RF 전파 혼선을 일으킬 수 있고, 이 경우 사용자가 적절한 조치를 취해야 할 수도 있습니다.

이 제품은 EN 50121-4 및 IEC 62236-4 철도 적용 조항에 따른 방출 및 면제 요건을 충족합니다.

이 제품은 EN 50130-4 주거, 상업, 경공업 및 산업 환경에 따른 내성 요건을 준수합니다.

호주/뉴질랜드

이 디지털 장비는 AS/NZS CISPR 22 A등급 제한 규정에 따른 RF 방출 요건을 준수합니다. 이 제품은 적절하게 접지된 차폐식 네트워크 케이블(STP)을 사용하여 연결해야 합니다. 주의사항! 이 제품은 A 등급 제품입니다. 이 제품은 실내에서 RF 전파 혼선을 일으킬 수 있고, 이 경우 사용자가 적절한 조치를 취해야 할 수도 있습니다.

일본

この装置は、クラスA 情報技術装置です。この装置を家庭環境で使用すると電波妨害を引き起こすことがあります。この場合には使用者が適切な対策を講ずるよう要求されることがあります。本製品は、シールドネットワークケーブル(STP)を使用して接続してください。また適切に接地してください。

한국

한국이 기기는 업무용(A급) 전자파적합기기로서 판매자 또는 사용자는 이 점을 주의하시기 바라며, 가정 외의 지역에서 사용하는 것을 목적으로 합니다. 적절히 접지된 STP(차폐 연선) 케이블을 사용하여 제품을 연결하십시오.

안전

AXIS Q8665-LE 120V AC 는 정보 기술 장비의 안전 표준인 IEC/EN/UL 60950-1 및 IEC/EN/UL 60950-22를 준수합니다. 본 제품은 STP(차폐식 네트워크 케이블) 또는 기타 적절한 방법으로 접지해야 합니다.

AXIS Q8665-LE 24V AC, 100V AC, 230V AC 는 정보 기술 장비의 안전 표준인 IEC/EN 60950-1 및 IEC/EN 60950-22를 준수합니다. 본 제품은 STP(차폐식 네트워크 케이블) 또는 기타 적절한 방법으로 접지해야 합니다.

광생물학적 안전


이 제품은 IEC/EN 62471(리스크 그룹 2)에 따른 광생물학적 안전 요건을 준수합니다.

폐기 및 재활용

이 제품이 수명을 다하면 지역별 및 규정에 따라 폐기합니다. 가장 가까운 지정 수집 장소에 대한 자세한 정보는 폐기를 담당 지방 관청에 문의하십시오. 해당 지역의 규정에 따라 이 폐기물을 잘못된 폐기한 경우 처벌을 받을 수 있습니다.

유럽



 이 기호는 이 제품을 가정 및 산업 쓰레기와 함께 폐기해서는 안 됨을 의미합니다. WEEE 지침(전기-전자기기 폐기물 처리 지침)에 관한 지침 2012/19/EU는 EU에 가입된 모든 국가에 적용됩니다. 이 제품은 인체 및 환경 오염을 방지하기 위해 환경 친화적이고 승인된 재활용 절차에 따라 폐기해야 합니다. 가장 가까운 지정 수집 장소에 대한 자세한 정보는 폐기를 담당 지방 관청에 문의하십시오. 기업은 이 제품의 올바른 폐기 방법에 대한 정보를 제품 공급업체에 문의해야 합니다.

이 제품은 전기 및 전자기기의 위험한 물질 사용 제한에 대해 지침(RoHS) 2011/65/EU의 요건을 준수합니다.

중국



이 제품은 입법 조치 ACPEIP(Administration on the Control of Pollution Caused by Electronic Information Product, 전자정보제품 오염방지관리법)의 요건을 준수합니다.

연락처

Axis Communications AB
Emdalavägen 14
223 69 Lund
Sweden

전화: +46 46 272 18 00

팩스: +46 46 13 61 30

www.axis.com

지원

기술적 도움이 필요한 경우 해당 Axis 리셀러에게 문의하십시오. 고객 질문에 즉시 대답해 드릴 수 없는 경우 리셀러가 신속하게 응답해 드릴 수 있도록 고객 질문을 적절한 채널로 전달합니다. 인터넷이 연결되어 있는 경우 다음을 수행할 수 있습니다.

- 사용 설명서와 소프트웨어 업데이트 다운로드
- FAQ 데이터베이스에서 관련 질문에 대한 해결책 검색 제품별, 카테고리별, 문구별로 검색
- 개인 지원 영역에 로그인하여 Axis 지원 팀의 직원에게 문의 보고
- Axis 지원 팀의 직원과 채팅
- 다음 Axis 지원 웹 사이트 방문 www.axis.co.kr/techsup/

자세히 알아보기

엑시스 교육 센터(www.axis.com/academy/)에서 유용한 교육, 온라인 회의, 튜토리얼 및 안내서를 이용하십시오.

안전 정보

제품을 설치하기 전에 설치 안내서를 주의 깊게 읽어보시고 설치 안내서를 보관하여 향후 참조하시기 바랍니다.

위험한 레벨

▲위험

방지하지 않을 경우 사망이나 심각한 상해가 발생하는 위험한 상황을 나타냅니다.

▲경고

방지하지 않을 경우 사망이나 심각한 상해가 발생할 수 있는 위험한 상황을 나타냅니다.

▲주의

방지하지 않을 경우 경미한 상해가 발생할 수 있는 위험한 상황을 나타냅니다.

주의 사항

방지하지 않을 경우 재산 피해가 발생할 수 있는 상황을 나타냅니다.

기타 메시지 레벨

중요

제품이 올바르게 작동하는 데 필요한 중요한 정보를 나타냅니다.

정보

제품을 가장 효과적으로 사용하는 데 도움이 되는 유용한 정보를 나타냅니다.

AXIS Q8665-LE PTZ 네트워크 카메라

안전 지침

▲경고

- Axis 제품은 자격을 갖춘 전문 직원이 설치해야 합니다.

▲주의

- 상해의 위험이 있습니다. 구동 부품으로 인해 작동 중에 승인 받은 직원만 액세스하도록 제품을 설치해야 합니다.
- 이 장비와 함께 제공된 감광 상자(24V AC에 유효하지 않음)는 접근이 제한된 위치(RAL)에 설치해야 합니다.

주의 사항

- 본 Axis 제품은 해당 지역 법률 및 규정을 준수하여 사용해야 합니다.
- 통풍이 잘되고 건조한 장소에 Axis 제품을 보관하십시오.
- Axis 제품에 충격이나 강한 압력을 가하지 마십시오.
- 불안정한 브래킷, 표면 또는 벽에 제품을 설치하지 마십시오.
- Axis 제품을 설치할 때에는 적합한 도구만을 사용하십시오. 전원 도구에 과도한 힘을 가하면 제품이 손상될 수 있습니다.
- 화학약품, 부식제 또는 에어로졸 세정제를 사용하지 마십시오.
- 깨끗한 물에 적신 천을 사용하여 닦으십시오.
- 해당 제품의 기술 사양을 준수하는 액세서리만 사용하십시오. 이러한 액세서는 Axis 또는 타사에서 구입할 수 있습니다.
- Axis가 제공하거나 권장하는 예비 부품만 사용하십시오.
- 고객이 직접 제품을 수리하지 마십시오. 서비스 문제에 대해서는 Axis 지원 팀이나 해당 지역 Axis 리셀러에게 문의하십시오.
- 쉽게 액세스할 수 있는 분리 장치는 빠른 개입을 위해 건물의 전기 시스템에 통합해야 합니다.
- 이 장치는 계속 연결되어 있는 장비(현장에 유선으로 연결됨)입니다. 단락 및 과전류 보호는 건물 설치 시 제공되며, 최대 20A이어야 합니다.

운반

주의 사항

- Axis 제품을 운반할 때는 원래 포장이나 이에 준하는 포장을 사용해 제품이 손상되지 않도록 하십시오.

배터리

Axis 제품은 내부 실시간 클록(RTC)의 전원 공급 장치로 3.0V BR/CR2032 리튬 건전지를 사용합니다. 이 건전지는 일반적인 환경에서 최소 5년간 사용할 수 있습니다.

건전지의 전원이 약하면 RTC 작동에 영향을 끼쳐 전원을 켤 때마다 리셋됩니다. 배터리를 교체해야 하는 경우 제품의 서버 보고서에 로그 메시지가 표시됩니다. 서버 보고서에 대한 자세한 내용은 제품 설정 페이지를 참조하거나 Axis 지원 팀에 문의하십시오.

배터리 교체가 필요하지 않은 경우에는 교체하지 마시고, 교체가 필요한 경우에는 Axis 지원 센터 www.axis.co.kr/techsup/ 에 문의하십시오.

▲경고

- 건전지를 올바르게 교체하지 않으면 폭발할 위험이 있습니다.
- 동일한 건전지나 Axis에서 권장한 건전지로 교체합니다.
- 사용한 건전지는 현지 규정이나 건전지 제조업체의 지침에 따라 폐기합니다.

설치 안내서

이 설치 안내서에는 네트워크에 AXIS Q8665-LE PTZ 네트워크 카메라를 설치하는 작업에 대한 지침이 포함되어 있습니다. 제품 사용에 관한 다른 내용은 다음 위치에서 사용 설명서를 참조하십시오. www.axis.com

제품 변형

제품	전원 변형
AXIS Q8665-LE	24V AC
	100V AC
	120V AC
	230V AC

설치 순서

1. 설치에 필요한 패키지 내용물, 도구 및 자료가 순서대로 있는지 확인합니다. *페이지 9*를 참조하십시오.
2. 하드웨어 개요를 살펴봅니다. *페이지 11*를 참조하십시오.
3. 사양을 살펴봅니다. *페이지 18*를 참조하십시오.
4. 하드웨어를 설치합니다. *페이지 20*를 참조하십시오.
5. 제품에 액세스합니다. *페이지 37*를 참조하십시오.

패키지 내용물

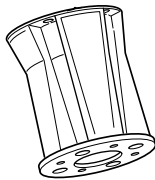
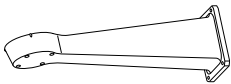
- AXIS Q8665-LE
 - PTZ 네트워크 카메라
 - 기본 장치
 - 선실드
- IR 조명 키트

AXIS Q8665-LE PTZ 네트워크 카메라

- 조명 2개
- 브래킷
- 나사
- 기본 장치를 연결하기 위해 10m 전원 및 신호 케이블로 사전에 장착된 감광 센서 상자(전선관으로 보호됨)
(AXIS Q8665-LE 24V AC 변형에 유효하지 않음)
- 설치할 보조 장비
- 설치 및 관리 소프트웨어 CD
- 인쇄 자료
 - 설치 안내서(현재 문서)
 - 여분의 일련번호 라벨(2개)

필수 하드웨어(별매)

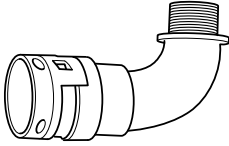
- AXIS 벽면 브래킷 K 또는 AXIS 컬럼 브래킷 K



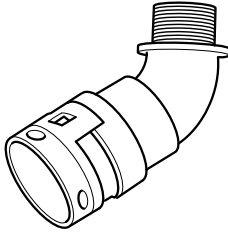
AXIS 벽면 브래킷 K

AXIS 컬럼 브래킷 K

- 벽면 전선관 또는 컬럼 전선관



벽면 전선관



컬럼 전선관

액세서리(옵션)

- AXIS T95A64 코너 브래킷
- AXIS T95A67 기둥 브래킷
- AXIS 와셔 키트 A
- AXIS T8604 미디어 컨버터 스위치
- AXIS T8640 Ethernet over Coax Adaptor PoE+

이용 가능한 액세서리에 관한 자세한 정보는 다음을 참조하십시오. www.axis.com

권장 도구

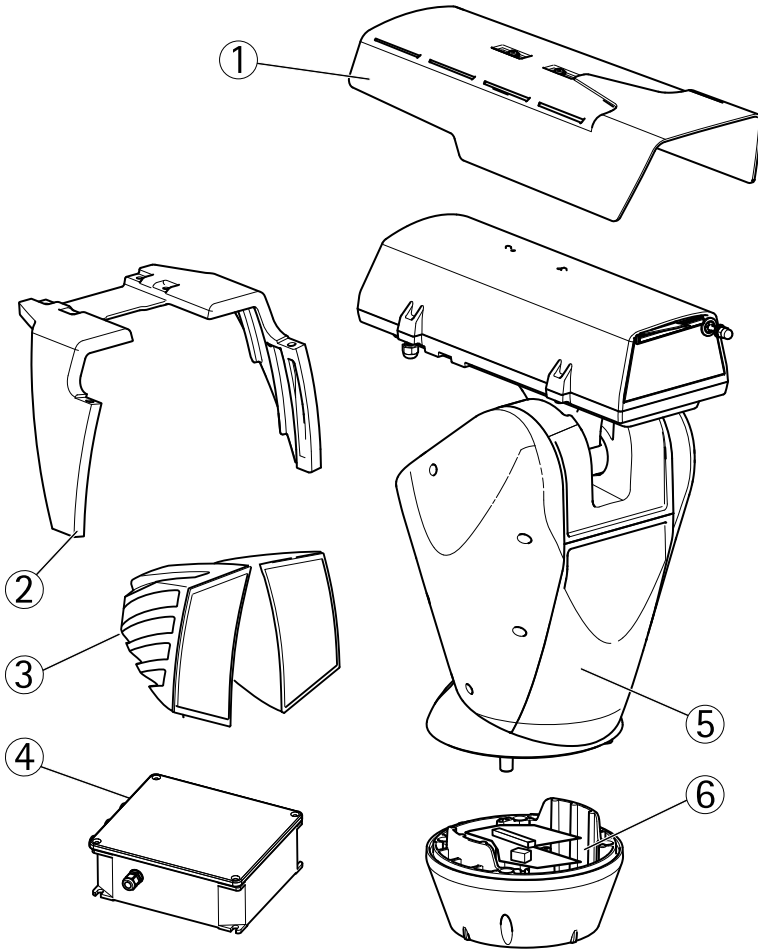
- RJ45 크림핑 도구
- 래치 설정
- 마운팅 표면에 구멍을 뚫기 위한 드릴
- Loctite® 243 나사 잠금

하드웨어 개요

- 하우징 장치 개요에 대해서는 다음을 참조하십시오. *하우징 장치 페이지 13*
- 카메라 버튼 및 커넥터 개요에 대해서는 다음을 참조하십시오. *카메라 유닛 페이지 14*
- 조명 개요에 대해서는 다음을 참조하십시오. *페이지 14*

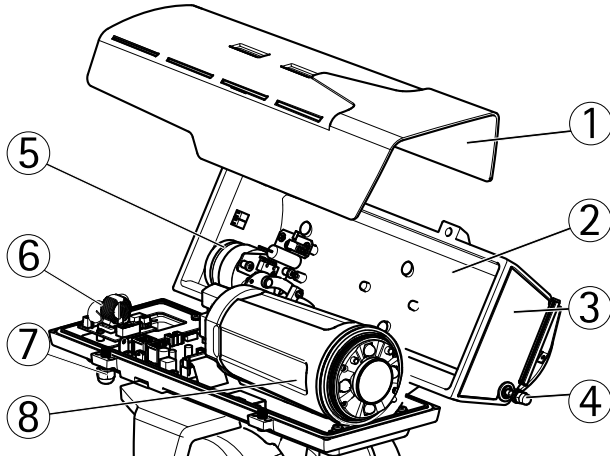
AXIS Q8665-LE PTZ 네트워크 카메라

- 감광 센서 상자 개요에 대해서는 다음을 참조하십시오. *페이지 15*



- 1 선실드
- 2 조명 브래킷
- 3 조명기
- 4 감광 센서 상자(Axis Q8665-LE 24V AC에 유효하지 않음.)
- 5 PTZ 네트워크 카메라
- 6 기본 장치

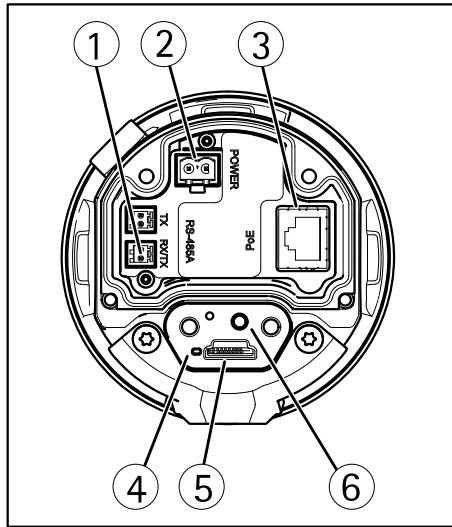
하우징 장치



- 1 선실드
- 2 상단 커버
- 3 보호창
- 4 와이퍼
- 5 와이퍼 모터
- 6 조명 회로 기판
- 7 조명 케이블 글랜드
- 8 카메라 유닛

AXIS Q8665-LE PTZ 네트워크 카메라

카메라 유닛

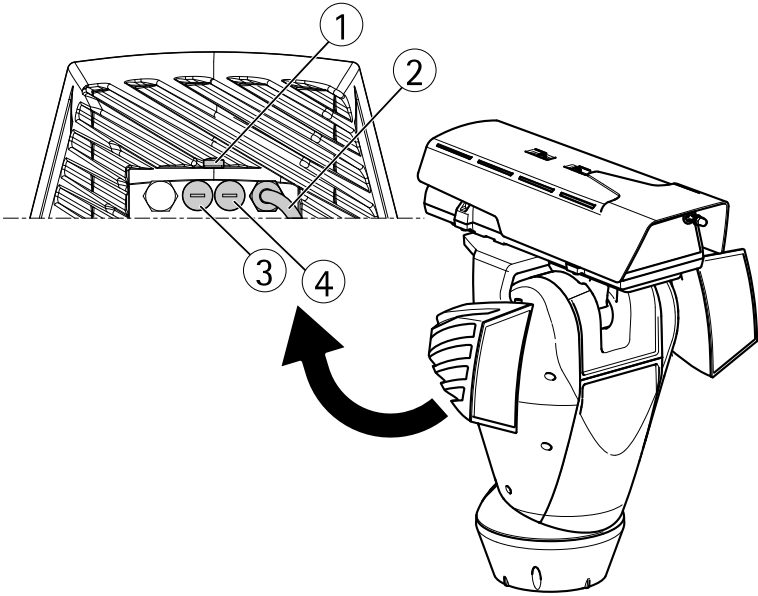


- 1 RS485/RS422 커넥터
- 2 전원 커넥터
- 3 네트워크 커넥터
- 4 상태 표시기 LED
- 5 microSD 메모리 카드 슬롯
- 6 제어 버튼

IR 조명

중요

스위치 켜기 임계값 조절 장치의 위치를 변경하지 마십시오.

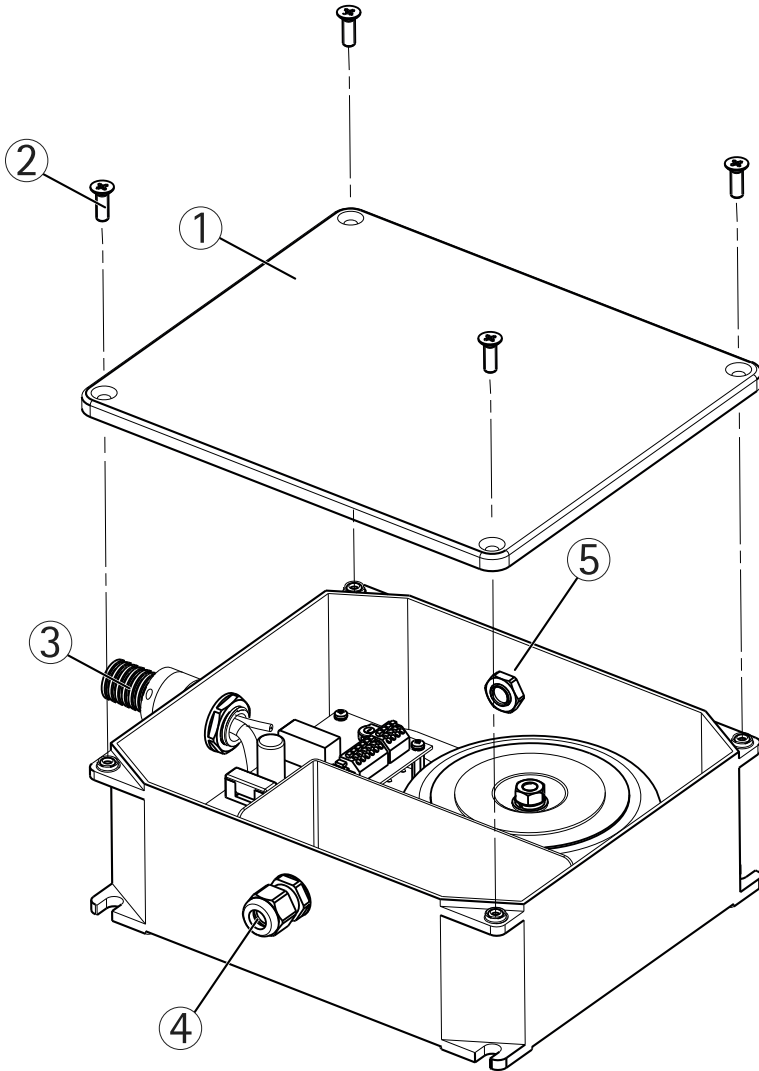


- 1 트와일라잇 센서
- 2 케이블
- 3 스위치 켜기 임계값 조절 장치
- 4 적외선 전원 제어 장치

감광 센서 상자

감광 센서 상자는 AXIS Q8665-LE 24V AC에 유효하지 않습니다.

AXIS Q8665-LE PTZ 네트워크 카메라



- 1 뚜껑
- 2 나사(4개)
- 3 전선관(전원, 접지 및 신호 케이블 포함)
- 4 케이블 글랜드(수신 주 전력)
- 5 주야간 센서

커넥터 및 버튼

사양 및 작동 조건은 다음을 참조하십시오. *페이지 18*.

네트워크 커넥터

RJ45 이더넷 커넥터.

주의 사항

이 제품은 차폐식 네트워크 케이블(STP)을 사용하여 연결해야 합니다. 제품을 네트워크에 연결하는 모든 케이블은 특정 용도에 맞도록 사용해야 합니다. 네트워크 장치가 제조업체의 지시사항에 따라 설치되었는지 확인하십시오. 규정 요건에 대한 정보는 다음을 참조하십시오. *EMC(전자파 적합성) 페이지 2*.

제어 버튼

제어 버튼의 위치는 *하드웨어 개요 페이지 11*를 참조하십시오.

제어 버튼 사용 용도:

- 공장 출하 시 기본 설정으로 제품 리셋. *페이지 40*를 참조하십시오.
- AXIS Video Hosting System 서비스 또는 AXIS 인터넷 동적 DNS 서비스에 연결. 이러한 서비스에 대한 자세한 내용은 사용 설명서를 참조하십시오.

SD 카드 슬롯

주의 사항

- SD 카드 손상 위험. SD 카드를 삽입 또는 분리할 경우 날카로운 도구를 사용하거나 과도한 힘을 가하지 마십시오.
- 데이터 손실 위험. 데이터가 훼손되지 않도록 하려면 SD 카드를 마운트 해제한 후에 분리해야 합니다. 마운팅을 해제하려면 **Setup > System Options > Storage > SD Card**(설정 > 시스템 옵션 > 스토리지 > SD 카드)로 이동하여 **Unmount**(마운트 해제)를 클릭합니다. 본 제품은 microSD/microSDHC/microSDXC 카드를 지원합니다 (별매품)

이 제품은 microSD/microSDHC/microSDXC 카드(별매)를 지원합니다.

AXIS Q8665-LE PTZ 네트워크 카메라

SD 카드 관련 권장 사항은 www.axis.com을 확인하십시오.

사양

작동 조건

제품	분류	온도	습도
AXIS Q8665-LE	IEC/EN/UL 60529 IP66. NEMA 250 Type 4X	-40°C~50°C (-40 °F~131°F)	15~100% RH(응축)

제빙 작업

제품의 자동 제빙 작업 프로세스는 제품의 전원이 켜지고 기온이 0°C(32°F) 이하이면 시작됩니다. 제빙 작업 프로세스는 제품이 저온에서도 제대로 작동하도록 합니다. 제빙 작업 기간은 최대 90분 동안 지속됩니다. 이 시간 동안에는 카메라가 꺼집니다.

전원

전력 소비	IR 활성화	IR 비활성화
AXIS Q8665-LE	최대: 113W 일반: 94W	최대: 55W 일반: 40W

장치	입력 전압
기본 장치	24V AC, 8A
감광 센서 상자	100V AC, 200W 120V AC, 200W 230V AC, 200W

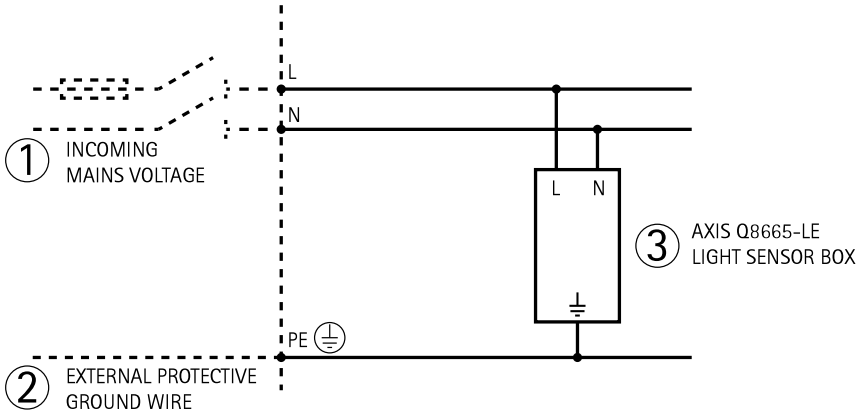
중요

- 화재 위험을 줄이려면 UL에 표시되었거나 CSA 인증 통신 회선 코드를 사용합니다.
- 감광 센서 상자의 IP 등급을 유지 관리하려면 케이블의 외부 지름이 7mm이어야 합니다. 팬/틸트 장치와 감광 센서 상자 사이의 전원 공급 장치 케이블 길이는 10m (33ft)보다 길 수 없습니다..

전원 케이블	변형	전선 수	케이블 영역
메인 공급 장치 케이블	24V AC		
감광 센서 상자의 메인 공급 장치 케이블	100V AC 120V AC 230V AC	3(L, N, PE)	3.3mm(AWG ² 12)~2.1mm(AWG ² 14)

감광 센서 상자

연결 도표



AXIS Q8665-LE PTZ 네트워크 카메라

IR 조명 사양

정보

거리 및 성능은 장면 및 환경 조명 조건에 따라 다릅니다.

수평 및 수직 빔 패턴	최대 거리 (850nm)
60°	최대 150m (490ft.)

장면을 충분히 비추려면 카메라의 화각에 따라 조명 각도를 조정합니다. 다음을 참조하십시오. *IR 조명 설치 페이지 31.*

하드웨어 설치

감광 센서 상자

케이블 연결

지침이 AXIS Q8665-LE 24V AC에 유효하지 않습니다.

⚠경고

- 전기선 연결 및 전선관은 공인 전기 기사가 설치해야 하며 해당 지역의 규정에 따라 수행해야 합니다.
- 전기 충격의 위험이 있습니다. 본 제품은 접지선을 사용하여 접지해야 합니다. 접지선의 양쪽 끝이 각 접지면과 닿아있는지 확인하십시오.
- 설치 중에 메인 공급 장치를 분리해야 합니다.

주의 사항

제품에 지정된 전원 공급 장치를 사용해야 합니다. 다른 전원 공급 장치를 사용하면 제품 보증이 무효화되고 장치가 위험에 노출될 수 있습니다.

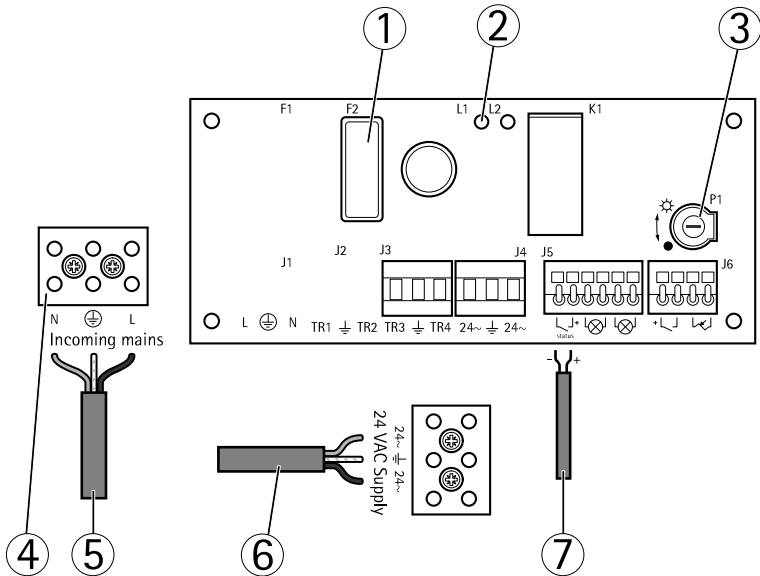
정보

- 접지선은 다른 두 전선보다 약 10mm 길어야 실수로 분리되지 않습니다.
 - 주야간 센서를 사용하는 경우 주야간 센서가 낮에 변경 사항을 추적할 수 있도록 감광 센서 상자를 배치합니다.
1. 뚜껑을 분리하고 감광 센서 상자를 엽니다. 하드웨어에 대한 개요는 다음을 참조하십시오. *페이지 15*.

정보

전선이 연결되어 있는 경우 커넥터 블록을 분리하고 다시 마운트하면 더 쉽게 설치할 수 있습니다.

2. 메인 공급 장치 전선을 메인 공급 장치 커넥터 블록에 연결합니다.



1. 퓨즈 홀더 및 퓨즈(T8A L 250V)
2. 퓨즈 LED
3. 전위차계 P1
4. 메인 공급 장치 블록 커넥터

AXIS Q8665-LE PTZ 네트워크 카메라

- 5 메인 공급 장치 케이블
- 6 팬/틸트 장치 전원 공급 장치 케이블(24V AC)(사전 장착)
- 7 신호 케이블(사전 장착)

3. 케이블 글랜드 캡을 조여서 단단히 고정시킵니다.
4. 필요한 경우 전위차계 P1을 조정하여 주야간 센서의 감도를 늘리거나 줄입니다. 다음을 참조하십시오. *주야간 센서 조정 페이지 22*.
5. 감광 센서 상자를 닫고 나사를 조입니다.

주야간 센서 조정

정보

카메라에 내장된 주야간 센서는 기본적으로 활성화되어 있습니다. 감광 센서 상자에서 주야간 센서를 사용하려면 제품의 설정 페이지에서 활성화되어 있어야 합니다.

감광 센서 상자에서 주야간 센서를 사용하는 경우 현장의 특정 조건에 맞게 전위차계를 조정합니다.

- 임계값을 늘리고 스위치를 야간 모드로 이동하려면 전위차계를 시계 방향으로 돌립니다.
- 임계값을 줄이고 스위치를 야간 모드로 지연시키려면 전위차계를 시계 반대 방향으로 돌립니다. 야간 모드는 보드에서 빨간색 LED로 표시됩니다. 야간 모드로 전환하면 조명이 활성화됩니다.

브래킷 설치(별매)

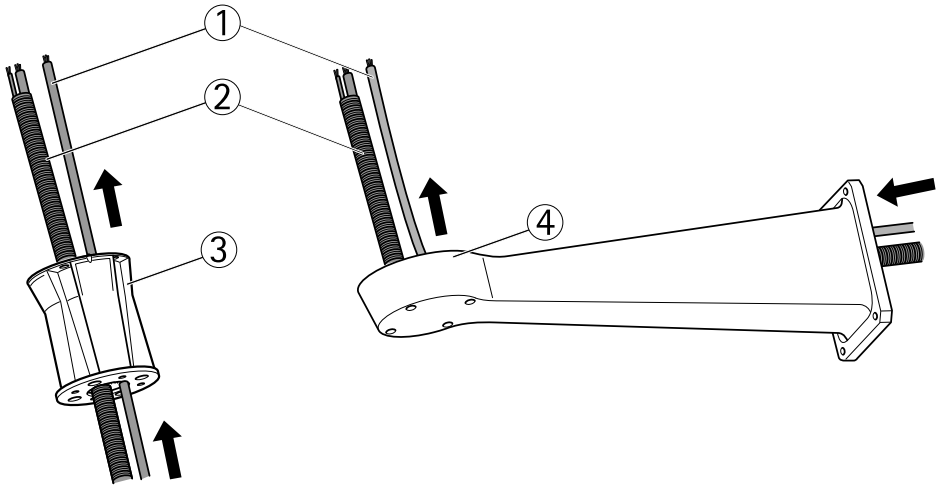
브래킷은 별도로 판매됩니다. 사용 가능한 마운팅 액세서리에 대한 자세한 내용은 www.axis.com 을 참조하십시오.

⚠경고

상해의 위험이 있습니다. 작동하기 전에 제품이 빌딩 표면에 고정되어 있는지 확인합니다.

중요

- 브래킷을 콘크리트 표면에 장착할 때 견인 토크 등급이 300dN 이하의 고정핀을 사용합니다..
 - 브래킷을 금속 표면에 장착할 때 지름이 8mm인 나사를 사용합니다..
1. 선택한 브래킷을 설치할 벽면, 난간 또는 기둥을 준비합니다.
 2. 네트워크 및 전선관 케이블이 브래킷을 통과하도록 배선합니다. 기본 장치에 연결하려면 케이블이 케이블이 50cm(12인치)가 되도록 합니다.



- 1 네트워크 케이블
- 2 전원 및 신호 케이블이 연결된 전선관 케이블
- 3 클램프 브래킷
- 4 벽면 브래킷

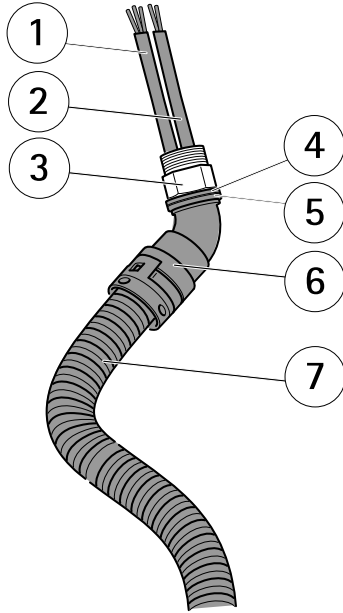
브래킷에 기본 장치 장착

▲경고

전기선 연결 및 전선관은 공인 전기 기사가 설치해야 하며 해당 지역의 규정에 따라 수행해야 합니다.

AXIS Q8665-LE PTZ 네트워크 카메라

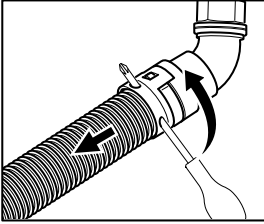
1. 기본 장치에 있는 건조제 백을 분리합니다.
2. 전선관 케이블에 전선관을 장착합니다.
3. 전선관에 와서 2개와 너트를 장착합니다.



- 1 전원 케이블
- 2 신호 케이블
- 3 고정 너트
- 4 와셔
- 5 와셔
- 6 전선관
- 7 전선관 케이블

정보

전선관 케이블에서 전선관을 분리하려면 스크루 드라이버를 끼우고 전선관을 돌리면서 당깁니다.



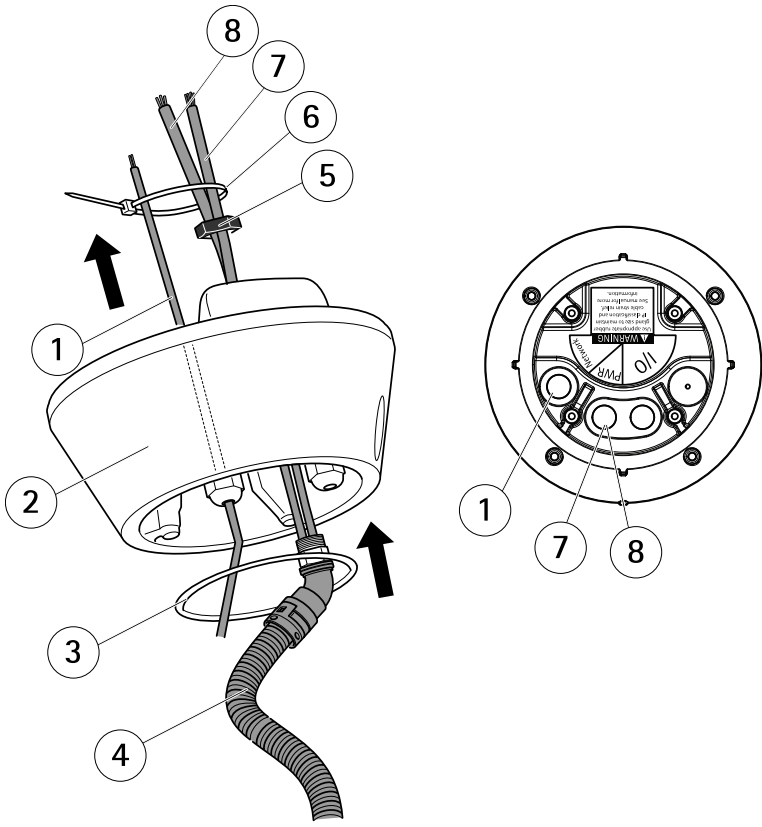
4. 실이 제자리에 있는지 확인합니다.
5. 그림에 표시된 케이블 글랜드를 통과하도록 전원 및 신호 케이블을 배선합니다.
6. 전선관에 고정 너트를 장착합니다.
7. 그림에 표시된 케이블 글랜드를 통과하도록 네트워크 케이블을 배선합니다.

주의 사항

제품의 IP 등급을 유지 관리하고 케이블 부담을 줄이려면 케이블 글랜드를 조이십시오.

8. 케이블이 튀어나오지 않도록 하려면 케이블이 케이블 글랜드를 통과하도록 한 후에 케이블 글랜드를 조이십시오.
9. 케이블 타이를 장착하여 케이블을 고정합니다.

AXIS Q8665-LE PTZ 네트워크 카메라



- 1 네트워크 케이블
- 2 기본 장치
- 3 실
- 4 전선관 케이블
- 5 고정 너트
- 6 케이블 타이
- 7 신호 케이블
- 8 전원 케이블

중요

기본 장치에서 DIP 스위치는 공장에서 올바른 PTZ 프로토콜로 구성되었으므로 변경해서는 안 됩니다.

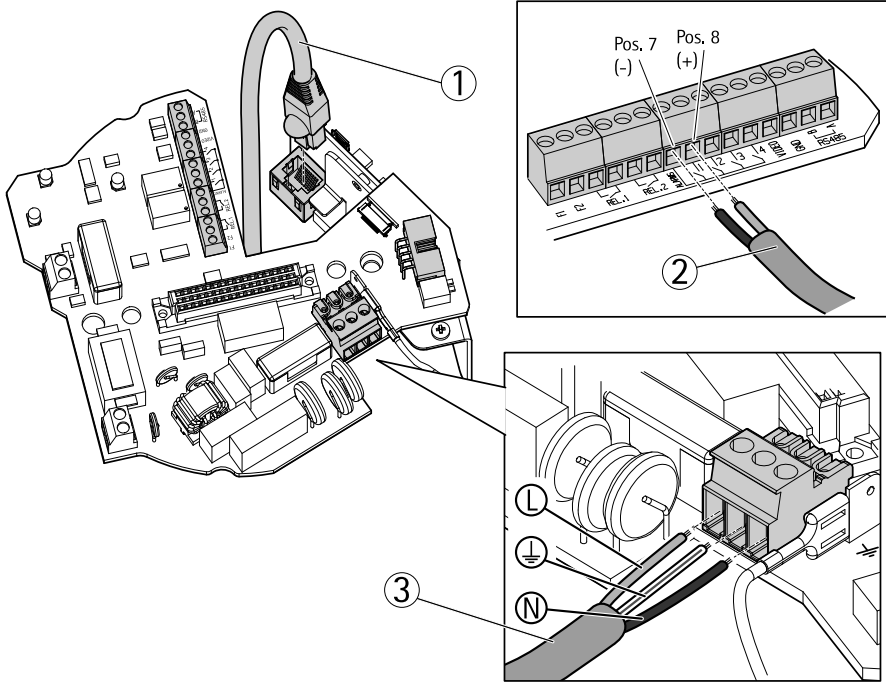
10. 조명 신호 케이블을 기본 장치의 커넥터(ALARMS 및 1)에 연결합니다.
11. 제조업체 지침에 따라 RJ45 크림핑 도구로 네트워크 케이블을 벗기고 크림핑합니다.
12. 네트워크 케이블을 기본 장치의 네트워크 커넥터에 연결합니다.

정보

쉽게 설치하기 위해 회로 기판에서 전원 커넥터 블록을 분리하고 케이블이 올바르게 연결되어 있으면 마운트 할 수 있습니다.

13. 전원 케이블을 기본 장치의 전원 커넥터에 연결합니다. 녹색/노란색 접지선이 가운데 핀에 연결되어 있는지 확인합니다.

AXIS Q8665-LE PTZ 네트워크 카메라

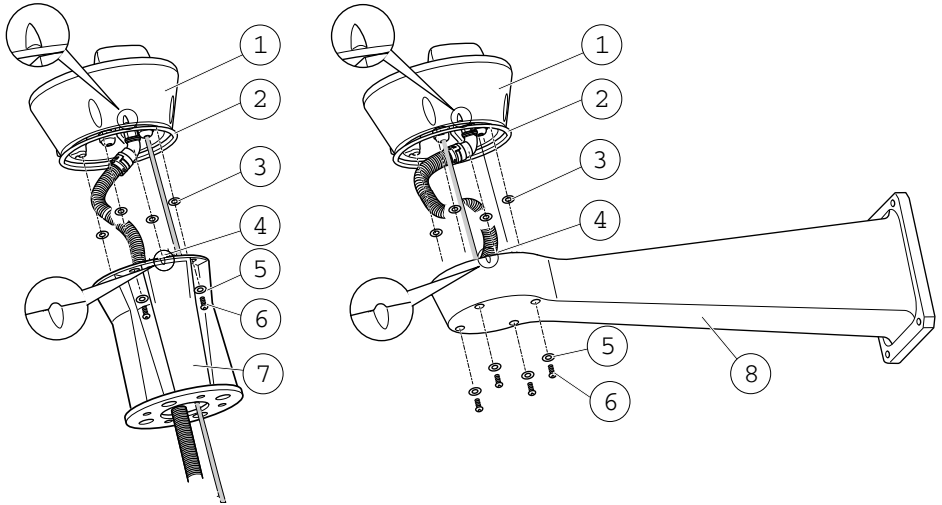


- 1 네트워크 케이블
- 2 신호 케이블
- 3 전원 케이블

정보

기본 장치를 다른 네 곳에 있는 브래킷에 장착할 수 있습니다.

14. 정렬 표시기를 사용하여 구성 보드에 액세스할 수 있는 적합한 위치를 찾습니다. 구성 보드는 유지 보수를 위하여 네트워크 커넥터에 쉽게 액세스하기 위해 열 수 있습니다.
15. 케이블을 연결한 후에 케이블이 늘어져 있으면 케이블 글랜드를 풀고 케이블이 늘어지지 않도록 한 다음 케이블 글랜드를 다시 장착합니다.
16. 나사와 와셔를 사용하여 기본 장치를 브래킷에 장착합니다.
17. 나사에 Loctite® 243 나사 고정제를 바르고 나사를 조입니다(토크 4Nm).



- 1 기본 장치
- 2 실
- 3 와셔(4개)
- 4 정렬 표시기
- 5 와셔(4개)
- 6 나사(4개)
- 7 컬럼 브래킷
- 8 벽면 브래킷

기본 장치에 팬/틸트 장치 부착

주의 사항

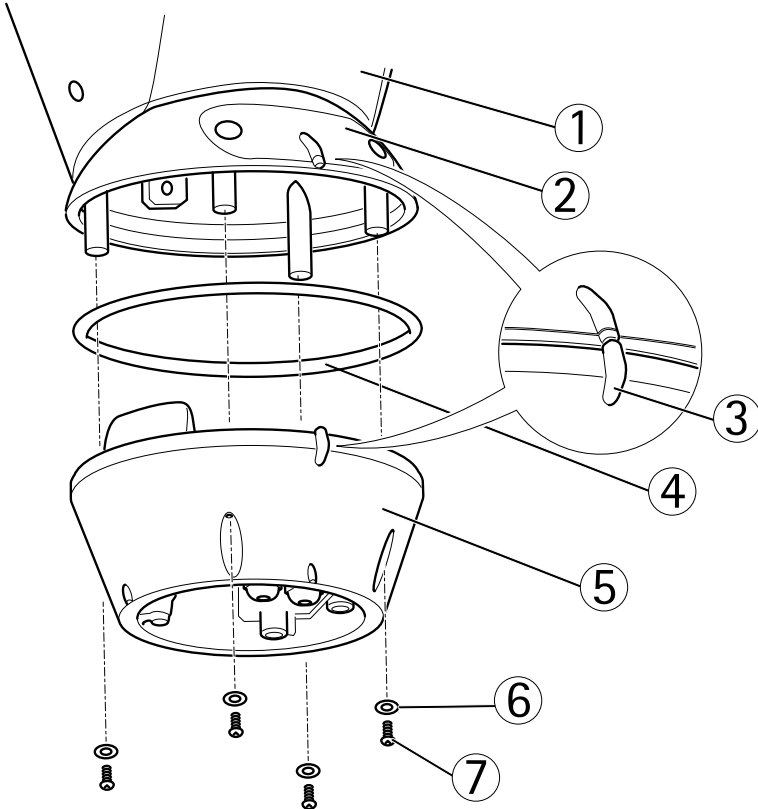
정렬 표시기를 사용하여 장치를 정렬합니다. 잘못 정렬하면 구성부품이 손상될 수 있습니다.

중요

- 제품을 위를 향하게 하여 조립합니다. 제품을 거꾸로 설치하지 마십시오.
- 그림과 같이 팬/틸트 장치를 위에서 똑바로 연결하십시오. 기본 장치로 기울이지 마십시오.

AXIS Q8665-LE PTZ 네트워크 카메라

1. 실이 제자리에 있는지 확인합니다.
2. 카메라 하우징을 뒤로 기울입니다.
3. 팬/틸트 장치를 기본 장치에 부착하고 제공된 앨런 볼트용 렌치를 사용하여 나사를 조입니다(토크 4Nm).



- 1 팬/틸트 장치
- 2 구성 보드 뚜껑
- 3 정렬 표시기
- 4 실
- 5 판
- 6 와셔(4개)

7 나사(4개)

4. 기계 설치가 완료되었습니다. 카메라 유닛에 액세스하려면 다음 섹션을 참조하십시오. *제품에 액세스 페이지 37*. 비디오 스트림에 액세스하는 방법에 대한 자세한 내용은 제품의 사용 설명서를 참조하십시오.

IR 조명 설치

▲경고

- 눈에 유해할 수 있는 적외선(리스크 그룹 2)을 방출합니다. 제공된 표시에 주의하십시오. 장기간 눈에 노출되지 않도록 하거나 적절한 보호구 또는 보안경을 착용하십시오.
- 전기 충격의 위험이 있습니다. 전원 공급 장치가 분리되어 있는지 확인합니다.

▲주의

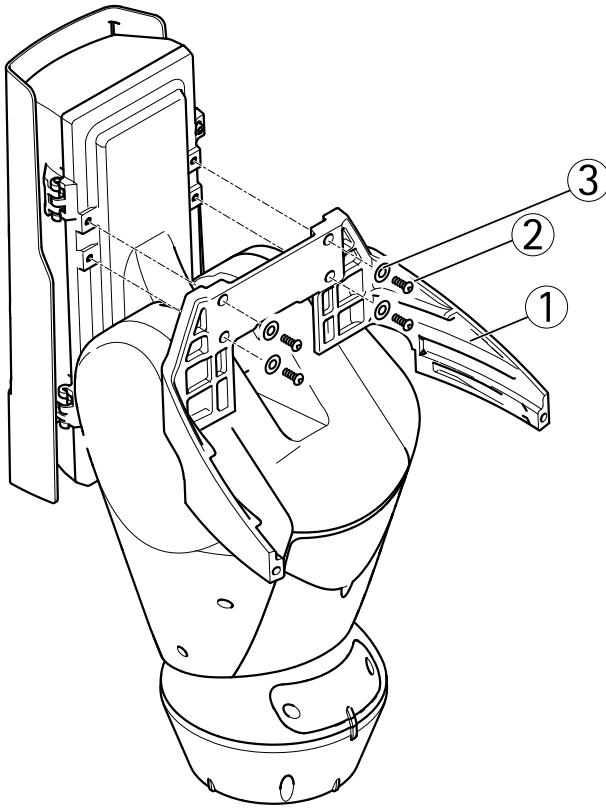
정상 작동 중에는 주명 표면의 온도가 아주 높을 수 있습니다. 직접 만지지 않도록 하고 권한이 없는 직원이 접근할 수 없는 장소에 배치하십시오. 조명을 만지려면 조명을 끄고 최소한 10분 정도 식힙니다..

중요

두 조명이 제대로 작동하려면 두 조명을 함께 설치해야 합니다.

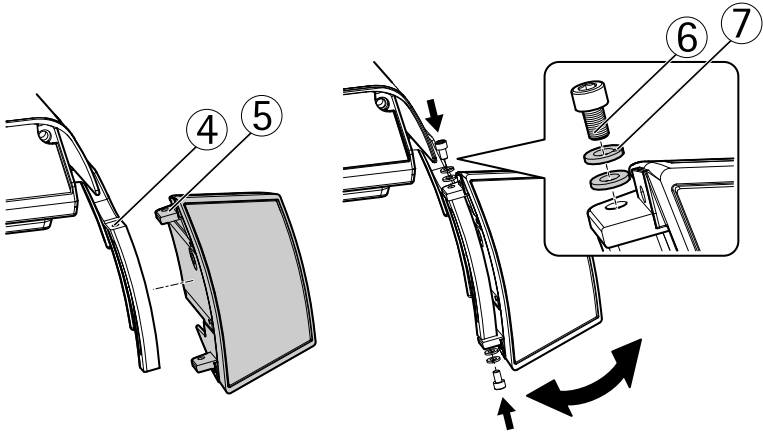
1. 하우징 밑면에 브래킷을 배치합니다.
2. 구멍에 나사와 와셔를 설치하고 조입니다(토크 4Nm). 브래킷이 팍 조여졌는지 확인합니다.

AXIS Q8665-LE PTZ 네트워크 카메라



- 1 브래킷
- 2 나사
- 3 와셔

- 3. 조명을 위쪽과 아래쪽 브래킷 고정 장치로 밀니다.
- 4. 환경에 맞게 조명의 각도를 조절합니다.
- 5. 나사와 와셔를 장착합니다(토크 6Nm).

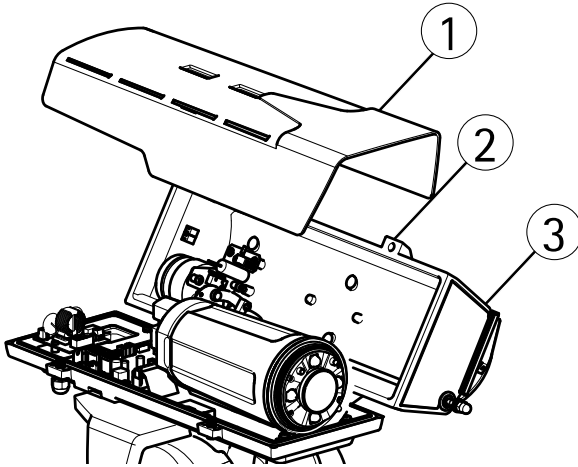


- 4 브래킷 고정 장치
- 5 조명 고정 장치
- 6 나사
- 7 와셔

IR 조명 연결

1. 나사 두 개를 분리하고 하우징 상단 커버를 분리합니다.

AXIS Q8665-LE PTZ 네트워크 카메라

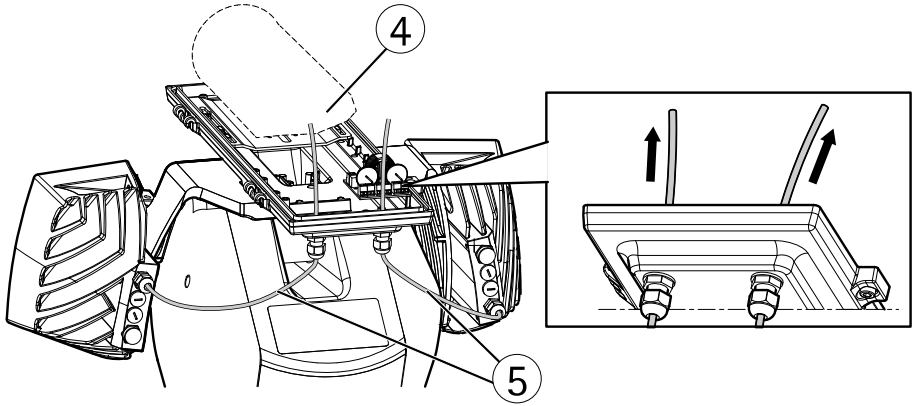


- 1 선실드
- 2 나사
- 3 상단 커버

중요

장치의 안전을 확인하고 장치가 올바르게 작동하는지 확인하려면 케이블 초과 부분을 외부에 그대로 두지 마십시오.

- 2. 하우징에 케이블을 통과시킵니다. 케이블이 25cm(10인치)가 되도록 합니다..



4 상단 커버

5 케이블

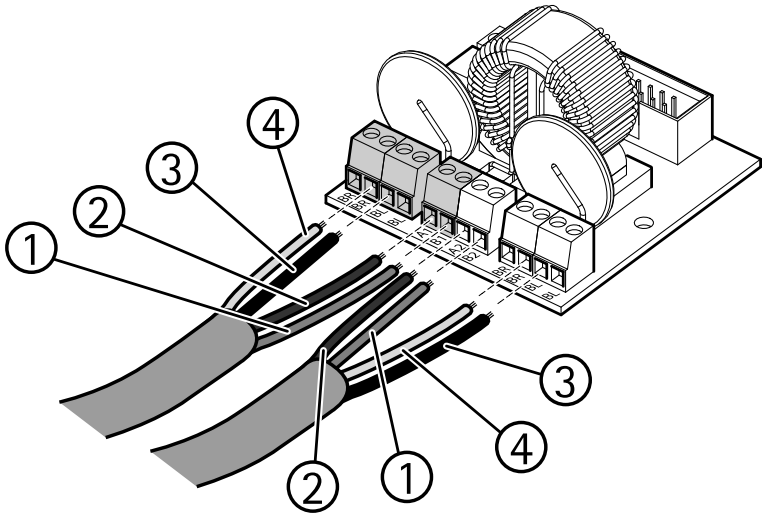
3. 그림과 같이 케이블을 연결합니다.

정보

하우징을 닫을 때 케이블이 눌리지 않도록 주의하십시오.

4. 하우징을 닫고 나사 2개를 장착합니다.

AXIS Q8665-LE PTZ 네트워크 카메라



표에서 케이블 위치를 참조하십시오.

그림의 위치	왼쪽 조명		오른쪽 조명	
	보드에서 참조	케이블 색상	보드에서 참조	케이블 색상
4	WH	흰색 또는 노란색	WH	흰색 또는 노란색
3	BK	검은색	BK	검은색
2	A1	녹색 또는 파란색	A2	녹색 또는 파란색
1	B1	적색	B2	적색

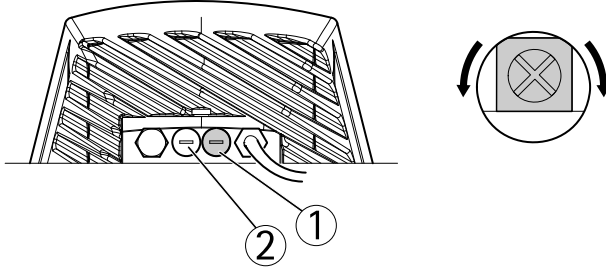
IR 조명 전원 조절

중요

스위치 켜기 임계값 조절 장치의 위치를 변경하지 마십시오.

- IR 조명의 전원을 조절하려면 밀폐형 플러그를 분리합니다.

- 전원을 늘리려면 **IR 전원 제어 장치**를 시계 방향으로 조정합니다.
- 전원을 줄이려면 **IR 전원 제어 장치**를 시계 반대 방향으로 조정합니다.



- 1 IR 전원 제어 장치
- 2 스위치 켜기 임계값 조절 장치

제품에 액세스

IP 주소를 할당하고, 패스워드를 설정하며, 비디오 스트림에 액세스하려면 설치 및 관리 소프트웨어 CD에 제공된 도구를 사용하십시오. 이 정보는 또한 다음 지원 페이지에서 이용할 수 있습니다. www.axis.co.kr/techsup/

팬 틸트 줌

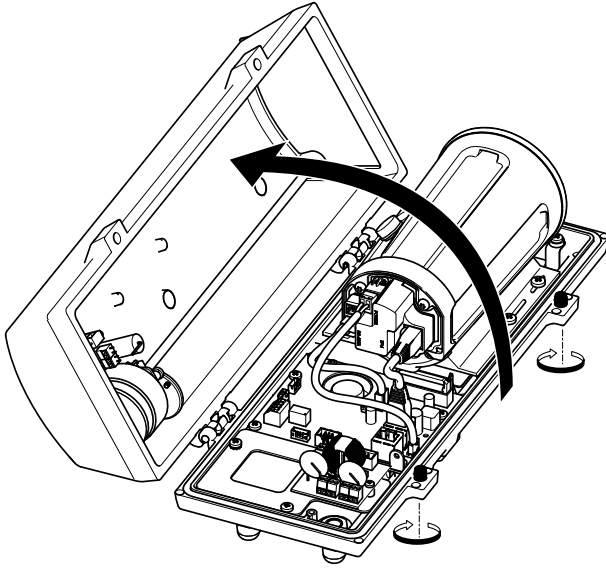
▲주의

위험한 구동 부품입니다. 작동 중에는 손가락 및 기타 신체 일부를 제품에서 멀리하십시오.

PTZ 기능은 네트워크 카메라를 통해 제어됩니다. PTZ 제어는 PTZ 기능을 활성화한 후에 네트워크 카메라의 웹 페이지, 실시간 보기에서 사용할 수 있습니다. 다음 위치에서 사용 설명서를 참조하십시오. www.axis.com

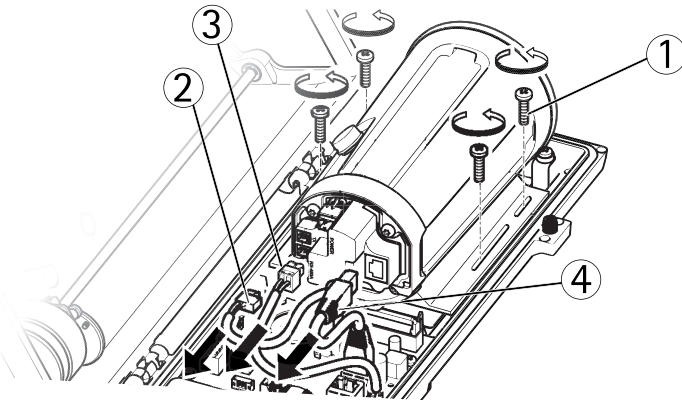
카메라 유닛에 액세스

SD 카드를 마운트하거나 카메라를 공장 출하 시 기본 설정으로 리셋할 카메라 유닛에 액세스하려면 나사 두 개를 분리하고 상단 커버를 엽니다.



SD 카드 마운트

1. 전원 케이블, 네트워크 케이블 및 RX/TX 케이블을 분리합니다.
2. 나사 네 개를 분리합니다.

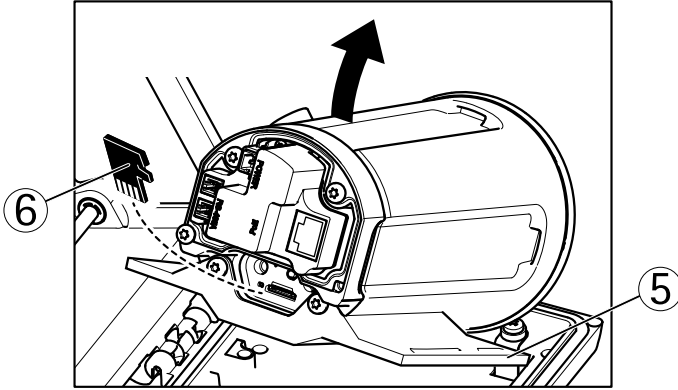


1 나사

AXIS Q8665-LE PTZ 네트워크 카메라

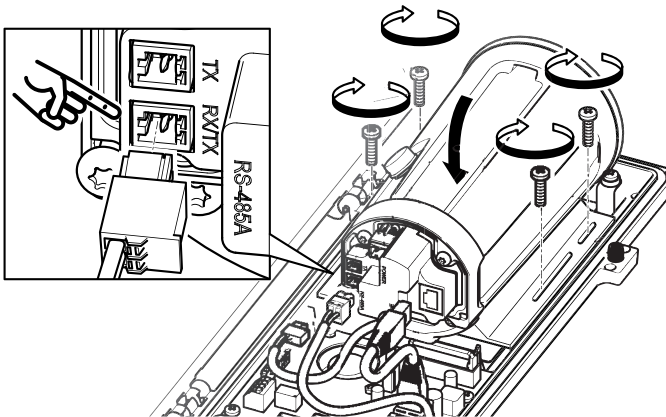
- 2 전원 케이블
- 3 RX/TX 케이블
- 4 네트워크 케이블

3. 브래킷을 포함하여 카메라를 들어 올리고 SD 카드를 끼웁니다.



- 5 브래킷
- 6 SD 카드

4. 케이블을 장착하고 나사 네 개를 장착합니다.



AXIS Q8665-LE PTZ 네트워크 카메라

공장 출하 시 기본 설정으로 리셋

중요

공장 출하 시 기본 설정으로 리셋하는 작업을 할 때는 주의가 필요합니다. 공장 출하 시 기본 설정으로 리셋은 IP 주소를 포함하여 모든 설정을 공장 출하 시 기본 설정으로 리셋합니다.

정보

설치 및 관리 소프트웨어 도구는 제품과 함께 제공된 CD 및 다음의 지원 페이지에서 사용할 수 있습니다. www.axis.co.kr/techsup/

제품을 공장 출하 시 기본 설정으로 리셋하려면 다음을 수행합니다.

1. 제품에서 전원 연결을 분리합니다.
2. 제어 버튼을 누른 상태에서 전원을 다시 연결합니다. 다음을 참조하십시오. *하드웨어 개요 페이지 11*.
3. 상태 LED 표시기가 황색으로 깜박일 때까지 약 15~30초 동안 제어 버튼을 누른 상태로 유지합니다.
4. 제어 버튼에서 손을 뗍니다. 상태 LED 표시기가 녹색으로 바뀌면 이 과정이 완료됩니다. 제품이 공장 출하 시 기본 설정으로 리셋되었습니다. DHCP 서버를 네트워크에서 사용할 수 없으면 기본 IP 주소는 다음과 같습니다. 192.168.0.90
5. 설치 및 관리 소프트웨어 도구를 사용하여 IP 주소를 할당하고, 패스워드를 설정하고, 비디오 스트림에 액세스합니다.

또한 웹 인터페이스를 통해 매개변수를 공장 출하 시 기본 설정으로 리셋할 수도 있습니다. Go to(이동) **Setup(설정)** > **System Options(시스템 옵션)** > **Maintenance(유지보수)**.

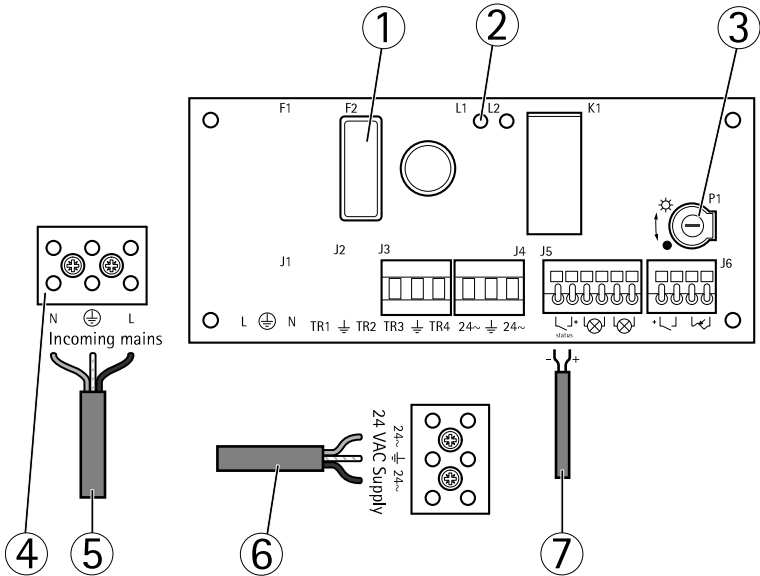
감광 센서 상자에서 퓨즈 변경

▲위험

전기 충격의 위험이 있습니다. 패널 안쪽을 작업하기 전에 장비에서 전원 공급 장치를 분리합니다.

▲주의

- 전기선 연결 및 전선관은 공인 전기 기사가 설치해야 하며 해당 지역의 규정에 따라 수행해야 합니다.
 - 화재의 위험이 있습니다. 화재 위험으로부터 지속적으로 보호하려면 퓨즈를 같은 종류와 등급으로 교체해야 합니다.
1. 전원 공급 장치를 분리합니다.
 2. 나사를 분리하여 감광 센서 상자 뚜껑을 엽니다.
 3. 멀티미터를 사용하여 퓨즈를 확인합니다.
 - 퓨즈 상태가 양호한 경우 다음을 계속 진행합니다. *기본 장치에서 퓨즈 교체 페이지 42.*
 - 퓨즈가 나간 경우 퓨즈를 교체합니다. 아래 표를 참조하십시오.
 4. 감광 센서 상자에 뚜껑을 장착합니다.



- 1 퓨즈 홀더 및 퓨즈
- 2 퓨즈 LED

AXIS Q8665-LE PTZ 네트워크 카메라

- 3 전위차계 P1
- 4 메인 공급 장치 블록 커넥터
- 5 메인 공급 장치 케이블
- 6 팬/틸트 장치 전원 공급 장치 케이블(24V AC)(사전 장착)
- 7 신호 케이블(사전 장착)

퓨즈 사양	
전압	퓨즈
100/120/230V AC	T8A L 250V

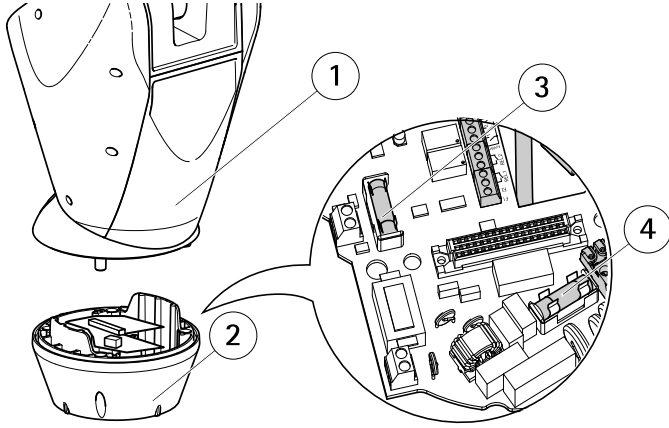
기본 장치에서 퓨즈 교체

⚠ 위험

전기 충격의 위험이 있습니다. 기본 장치 안쪽을 작업하기 전에 장비의 전원 공급 장치 전원을 끄십시오.

⚠ 주의

- 전기선 연결 및 전선관은 공인 전기 기사가 설치해야 하며 해당 지역의 규정에 따라 수행해야 합니다.
 - 화재의 위험이 있습니다. 화재 위험으로부터 지속적으로 보호하려면 퓨즈를 같은 종류와 등급으로 교체해야 합니다.
1. 나사 4개를 분리하여 기본 장치에서 팬/틸트를 분리합니다. 다음 섹션을 참조하십시오. *하드웨어 개요*.
 2. 멀티미터를 사용하여 퓨즈를 확인합니다. 퓨즈가 나간 경우 퓨즈를 교체합니다. 아래 표를 참조하십시오.



- 1 팬/틸트 장치
- 2 기본 장치
- 3 퓨즈 F1
- 4 퓨즈 F2

퓨즈 사양		
전압	퓨즈 F1 5x20	퓨즈 F2 5x20
24/100V AC 50/60Hz	F 6.3A 250V	T 8A 250V
120V AC 50/60Hz	F 6.3A 250V	T 4A 250V
230V A C 50/60Hz	F 6.3A 250V	T 2A 250V

3. 기본 장치에 팬/틸트 장치를 장착합니다.

추가 정보

사용 설명서는 www.axis.com에 있습니다.

www.axis.com/techsup을 방문하여 사용 중인 네트워크 제품에 이용할 수 있는 업데이트된 펌웨어가 있는지 확인하십시오. 현재 설치되어 있는 펌웨어 버전을 보려면 **Setup > About(설정 > 정보)**으로 이동합니다.

AXIS Q8665-LE PTZ 네트워크 카메라

Axis 교육 센터(www.axis.com/academy)에서 유용한 교육, 웹 세미나, 튜토리얼 및 안내서를 이용하실 수 있습니다.

보증 정보

Axis 제품 보증 및 관련 정보를 확인하려면 www.axis.com/warranty를 참조하십시오.

설치 안내서

AXIS Q8665-LE PTZ 네트워크 카메라

© Axis Communications AB, 2014

버전 M1.3

날짜: 3월 2015

부품 번호 62679