

# **AXIS T99A12 Positioning Unit 24 V AC/DC**

**설치 가이드**

## 목차

---

먼저 읽어보기 .....	3
법적 고지 .....	3
책임 .....	3
지적 재산권 .....	3
장비 변경 .....	3
상표 고지 .....	3
규정 정보 .....	3
연락처 정보 .....	4
보증 정보 .....	4
지원 .....	4
자세한 정보! .....	4
안전 정보 .....	5
안전 지침 .....	5
<b>패키지 내용물</b> .....	9
<b>제품 개요</b> .....	10
<b>제품을 설치하는 방법</b> .....	12
베이스 장치 마운트 .....	12
케이블 배선 .....	14
네트워크 링크 설치 .....	20
카메라 설치 .....	20
케이블 연결 .....	24
PTZ 드라이버 선택 .....	26
<b>사양</b> .....	27
커넥터 .....	27
케이블 .....	30

## 먼저 읽어보기

제품을 설치하기 전에 본 설치 가이드를 자세히 읽어 보십시오. 나중에 참조할 수 있도록 설치 가이드를 보관하십시오.

## 법적 고지

비디오 및 오디오 감시는 국가마다 다른 법률로 규제될 수 있습니다. 본 제품을 감시 목적으로 사용하기 전에 해당 지역의 법률을 확인하시기 바랍니다.

## 책임

본 문서는 최대한 주의를 기울여 작성되었습니다. 잘못되거나 누락된 정보가 있는 경우 Axis 지사로 알려 주시기 바랍니다. Axis Communications AB는 기술적 또는 인센상의 오류에 대해 책임을 지지 않으며 사전 통지 없이 제품 및 설명서를 변경할 수 있습니다. Axis Communications AB는 특정 목적에 대한 상업성 및 적합성의 암시적 보증을 포함하여 이에 국한하지 않고 본 문서에 포함된 자료에 대해 그 어떠한 종류의 보증도 하지 않습니다. Axis Communications AB는 이 자료의 공급, 실행 또는 사용과 관련하여 발생하는 부수적 또는 결과적 손상에 대해 그 어떤 책임도 지지 않습니다. 이 제품은 의도한 목적에 적합한 용도로만 사용할 수 있습니다.

## 지적 재산권

Axis AB는 본 문서에 설명한 제품에 포함되어 있는 기술과 관련된 지적 재산권을 보유합니다. 특히, 이러한 지적 재산권에는 [axis.com/patent](http://axis.com/patent)에 나열된 특허 중 하나 이상과 미국 및 기타 국가의 추가 특허 또는 보류 중인 특허 출원 하나 이상이 포함되어 있을 수 있습니다(이에 제한되지 않음).

## 장비 변경

본 장비는 사용 설명서에 나와 있는 지침을 엄격히 준수하여 설치하고 사용해야 합니다. 본 장비에는 사용자가 수리할 수 없는 구성품이 포함되어 있습니다. 장비를 무단으로 조작하거나 변경하는 경우 해당 규제 인증 및 승인 이 모두 무효화됩니다.

## 상표 고지

AXIS COMMUNICATIONS, AXIS, ARTPEC 및 VAPIX는 관련 법규에 따른 Axis AB의 등록 상표입니다. 기타 모든 상표는 해당 소유자의 자산입니다.

## 규정 정보



본 제품은 해당 CE Marking 지침과 다음의 통일된 표준을 준수합니다.

- 전자파 적합성(EMC) Directive 2014/30/EU. *전자파 적합성(EMC) 페이지 3* 항목을 참조하십시오.
- LVD(저전압 지침) 2014/35/EU. *안전 페이지 4* 항목을 참조하십시오.
- RoHS(유해 물질 제한) Directive 2011/65/EU 및 2015/863(수정 조항, 업데이트 또는 대체 조항 포함). 항목을 참조하십시오.

일본 Declaration of Conformity(적합성 선언)의 복사본은 Axis Communications AB에서 구할 수 있습니다. *연락처 정보 페이지 4* 항목을 참조하십시오.

## 전자파 적합성(EMC)

이 장비는 다음에 해당하는 표준을 이행하도록 설계되고 테스트되었습니다.

- 지침에 따라 설치하고 원하는 환경에서 사용할 때 방출되는 무선 주파수
- 지침에 따라 설치하고 원하는 환경에서 사용할 때 전기 및 전자기 현상에 대한 내성

## 미국

본 장비는 FCC 규정의 15항에 준수합니다. 본 장치를 작동시키려면 다음 두 조건을 충족해야 합니다.

- 본 장치는 해로운 간섭을 초래하지 않아야 합니다.
- 또한 오작동을 일으킬 수 있는 간섭을 포함하여 받은 모든 간섭을 수용해야 합니다.

이 장비는 STP(Shielded Network Cable)를 사용하여 테스트되었으며 FCC 규정 제 15항에 따라 Class A 디지털 장치에 대한 제한 사항을 준수합니다. 이 제한은 장비를 산업 환경에서 작동시켰을 때 발생하는 유해한 간섭에 대한 적절한 보호를 제공하기 위해 제정되었습니다. 본 장비는 무선 주파수 에너지를 생성, 이용 및 방사할 수 있으며, 지침 매뉴얼에 따라 설치 및 사용하지 않는 경우 무선 통신에 해로운 간섭을 초래할 수 있습니다. 이 장비를 거주 지역에서 작동시키면 유해한 간섭을 발생시킬 수 있습니다. 이런 경우 사용자는 본인의 비용으로 이 간섭을 수정하는 데 필요한 조치를 취해야 합니다. 적절히 접지된 STP(Shielded Network Cable)를 사용하여 제품을 연결하십시오.

## 연락처 정보

Axis Communications Inc.

300 Apollo Drive

Chelmsford, MA 01824

미국

전화 번호: +1 978 614 2000

## 캐나다

이 디지털 기기는 CAN ICES-3(Class A)에 준수합니다. 적절히 접지된 STP(Shielded Network Cable)를 사용하여 제품을 연결하십시오. Cet appareil numérique est conforme à la norme CAN NMB-3 (classe A). Le produit doit être connecté à l'aide d'un câble réseau blindé (STP) qui est correctement mis à la terre.

## 유럽

본 디지털 장치는 EN 55032의 Class A 제한에 따른 무선 주파수 방사 요구 사항을 충족합니다. 적절히 접지된 STP(Shielded Network Cable)를 사용하여 제품을 연결하십시오. 주의 사항! 이 제품은 Class A 제품입니다. 가장 환경에서 이 제품은 무선 주파수 간섭을 초래할 수 있으며, 이런 경우 사용자는 적절한 조치를 취할 수도 있습니다.

## 호주/뉴질랜드

본 디지털 장치는 AS/NZS CISPR 32의 Class A 제한에 따른 무선 주파수 방출 요구 사항을 충족합니다. 적절히 접지된 STP(Shielded Network Cable)를 사용하여 제품을 연결하십시오. 주의 사항! 이 제품은 Class A 제품입니다. 가장 환경에서 이 제품은 무선 주파수 간섭을 초래할 수 있으며, 이런 경우 사용자는 적절한 조치를 취해야 할 수도 있습니다.

## 일본

この装置は、クラスA機器です。この装置を住宅環境で使用すると電波妨害を引き起こすことがあります。この場合には使用者が適切な対策を講ずるよう要求されることがあります。VCCI-A本製品は、シールドネットワークケーブル(STP)を使用して接続してください。また適切に接地してください。

本製品は電気通信事業者(移動通信会社、固定通信会社、インターネットプロバイダ等)の通信回線(公衆無線LANを含む)に直接接

続けることができません。本製品をインターネットに接続する場合は、必ずルータ等を経由し接続してください。

## 대한민국

이 기기는 업무용 환경에서 사용할 목적으로 적합성평가를 받은 기기로서 가정용 환경에서 사용하는 경우 전파간섭의 우려가 있습니다. 적절히 접지된 STP(차폐 연선) 케이블을 사용하여 제품을 연결 하십시오.

## 안전

본 제품은 오디오/비디오 및 IT 장비의 안전요건 IEC/EN/UL 62368-1 및 정보 기술 장비의 안전 요건 IEC/EN/UL 60950-22를 준수합니다. 제품은 전원 케이블의 보호용 접지 와이어와 접지 브레이드를 모두 사용하여 접지되어야 합니다. 보호용 접지 와이어와 접지 브레이드의 양 끝이 각 접지 표면과 접촉하고 있는지 확인합니다.

이 제품에 사용된 전원 공급장치는 전압 범위가 20-28V AC/DC이고 최대 정격 전류가 10.5A인 정격 출력 전압을 가집니다.

이 제품에 사용된 전원 공급 장치는 다음 요건 중 하나를 충족해야 합니다.

- IEC/EN/UL 60950-1의 조항 2.2에 따른 안전 초저전압(SELV)
  - IEC/EN/UL 62368-1에 따른 1등급 전기 에너지원(E1)
- Axis 전원 공급장치 DIN PS24 480W를 사용하는 것이 좋습니다.

이 제품이 유해 수명에 도달한 경우 해당 법률과 규정에 따라 제품을 폐기해야 합니다. 가장 가까운 지정된 수집소 위치에 대한 자세한 내용은 폐기물 처리를 담당하는 해당 지역 관청에 문의하십시오. 이러한 폐기물을 잘못 처리하면 관련 법률에 따라 범칙금이 부과될 수 있습니다.



이 기호는 해당 제품이 가정용 또는 산업 폐기물과 함께 폐기할 수 없음을 의미합니다. WEEE(Waste Electrical and Electronic Equipment, 전기/전자 장비 폐기물 처리 지침)의 Directive 2012/19/EU가 EU에 가입된 모든 국가에 적용됩니다. 본 제품은 인체 및 환경의 잠재적 오염을 방지하기 위해 환경 친화적이며 승인된 재활용 절차에 따라 폐기해야 합니다. 가장 가까운 지정된 수집소 위치에 대한 자세한 내용은 폐기물 처리를 담당하는 해당 지역 관청에 문의하십시오. 기업은 본 제품의 올바른 폐기 방법에 대한 정보를 제품 공급자에게 문의해야 합니다.

이 제품은 RoHS(Restriction of the Use of Certain Hazardous Substances in Electrical and Electronic Equipment, 전기/전자 제품 유해 물질 사용 제한)의 Directive 2011/65/EU 및 2015/863 요건을 준수합니다.

## 중국



이 제품은 SJ/T 11364-2014(전기/전자 제품 유해 물질 제한 표시)의 요건을 준수합니다.

电气安装部分	X	0	0	0	0	0
--------	---	---	---	---	---	---

0: 表示该有毒有害物质在该部件均质材料中的含量均在GB/T 26572标准规定的限量要求以下。

X: 表示该有毒有害物质至少在该部件的某一均质材料中的含量超出GB/T 26572标准规定的限量要求。

## 연락처 정보

Axis Communications AB  
Gränden 1  
223 69 Lund  
Sweden

전화 번호: +46 46 272 18 00  
팩스 번호: +46 46 13 61 30

[axis.com](http://axis.com)

## 보증 정보

Axis의 제품 보증 및 이와 관련된 정보에 대한 자세한 내용은 [axis.com/warranty](http://axis.com/warranty)를 참조하십시오.

## 지원

기술적 도움이 필요한 경우 Axis 리셀러에게 문의하십시오. 리셀러가 즉시 답변하지 못할 내용이면 알맞은 채널을 통해 빠른 답변을 얻을 수 있도록 요청사항을 전달해 줄 것입니다. 인터넷 이용이 가능하면 다음과 같이 해도 좋습니다.

- FAQ 데이터베이스에서 해결된 문제에 대한 답변을 찾아보고 제품, 범주 또는 어구를 사용하여 검색합니다.
- 개인 지원 구역으로 로그인하여 Axis 지원 부서의 직원에게 문제를 보고합니다.
- Axis 지원 부서 직원과 채팅합니다.
- [axis.com/support](http://axis.com/support)의 Axis 지원 부서에 방문합니다.

## 자세한 정보!

유용한 교육, 웨비나, 튜토리얼 및 가이드는 Axis 교육 센터 ([axis.com/learning](http://axis.com/learning))를 방문하십시오.

有毒有害物质或元素						
部件名称	铅 (Pb)	汞 (Hg)	镉 (Cd)	六价铬 (Cr(VI))	多溴联苯 (PBB)	多溴二苯醚 (PBDE)

## 안전 정보

### 위험 레벨

#### ▲위험

피하지 못한 경우 사망이나 심각한 부상이 발생하는 위험한 상황을 나타냅니다.

#### ▲경고

피하지 못한 경우 사망이나 심각한 부상이 발생할 수 있는 위험한 상황을 나타냅니다.

#### ▲주의

피하지 못한 경우 경미하거나 심하지 않은 부상이 발생할 수 있는 위험한 상황을 나타냅니다.

#### 통지

피하지 못한 경우 재산상 손해가 발생할 수 있는 상황을 나타냅니다.

### 기타 메시지 레벨

#### 중요 사항

제품이 올바르게 작동하는 데 필수적인 중요 정보를 나타냅니다.

#### 참고

제품을 최대한으로 활용하는 데 도움이 되는 유용한 정보를 나타냅니다.


## 안전 지침

#### ▲위험


감전 위험. 제품을 설치하거나 유지보수를 수행하기 전에 모든 케이블은 무전압 상태여야 합니다.

# AXIS T99A12 Positioning Unit 24 V AC/DC

## ▲주의

 구동 부품. 부상 위험. 작동 중에는 제품에서 멀리 떨어지십시오. 제품을 설치하거나 유지 보수를 수행하기 전에 전원 공급 장치에서 연결을 끊으십시오.

## ▲주의

 제품의 표면이 뜨겁습니다. 부상 위험. 작동 중에는 제품을 만지지 마십시오. 제품의 유지 보수를 수행하기 전에 전원 공급 장치에서 연결을 끊고 표면이 식을 때까지 기다리십시오.

## 통지

- Axis 제품은 해당 지역 법률 및 규정을 준수하여 사용해야 합니다.
- Axis 제품은 건조하고 환기가 잘 되는 곳에 보관하십시오.
- Axis 제품에 충격이나 강한 압력을 가하지 마십시오.
- 불안정한 폴, 브래킷, 표면 또는 벽면에 제품을 설치하지 마십시오.
- Axis 제품을 설치할 경우 해당 도구만 사용하십시오. 전동 공구로 과도한 힘을 사용하면 제품에 손상을 줄 수 있습니다.
- 화학 물질, 부식제, 에어로졸 세척제를 사용하지 마십시오.
- 깨끗한 물에 적신 깨끗한 천을 사용하여 닦으십시오.
- 제품의 기술적 사양을 준수하는 액세서리만 사용하십시오. 이러한 액세서리는 Axis 또는 제3자가 제공할 수 있습니다. Axis는 귀하의 제품과 호환되는 Axis 전원 장비 사용을 권장합니다.
- Axis가 공급하거나 추천하는 예비 부품만 사용하십시오.
- 제품을 직접 수리하려고 하지 마십시오. 서비스 문제에 대해 Axis 지원 부서 또는 Axis 리셀러에 문의하십시오.
- 최소 0.5mm<sup>2</sup> 또는 20AWG의 노란색/녹색 접지 케이블을 사용하십시오.

## 운반

### 통지

- Axis 제품을 운반할 때는 원래 포장이나 이에 준하는 포장을 사용해 제품이 손상되지 않도록 하십시오.



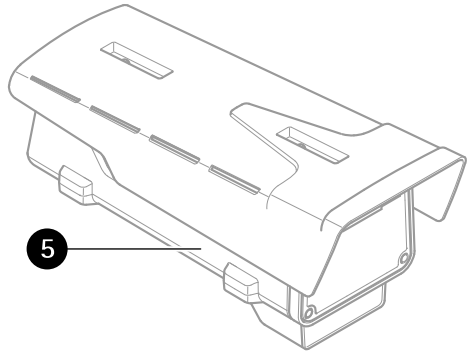
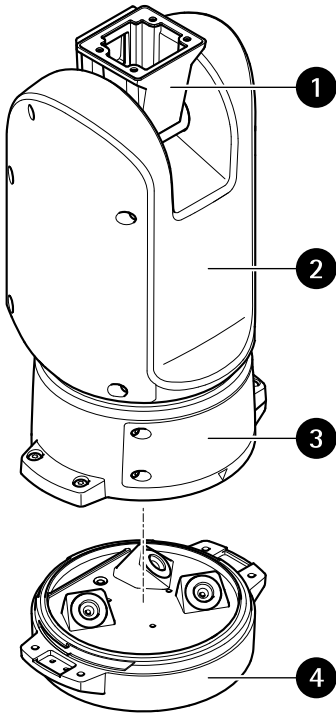


## 패키지 내용물

- 포지셔닝 장치
- 전원 커넥터
- I/O 커넥터
- Torx® 비트 T20(긴 길이) 및 T30

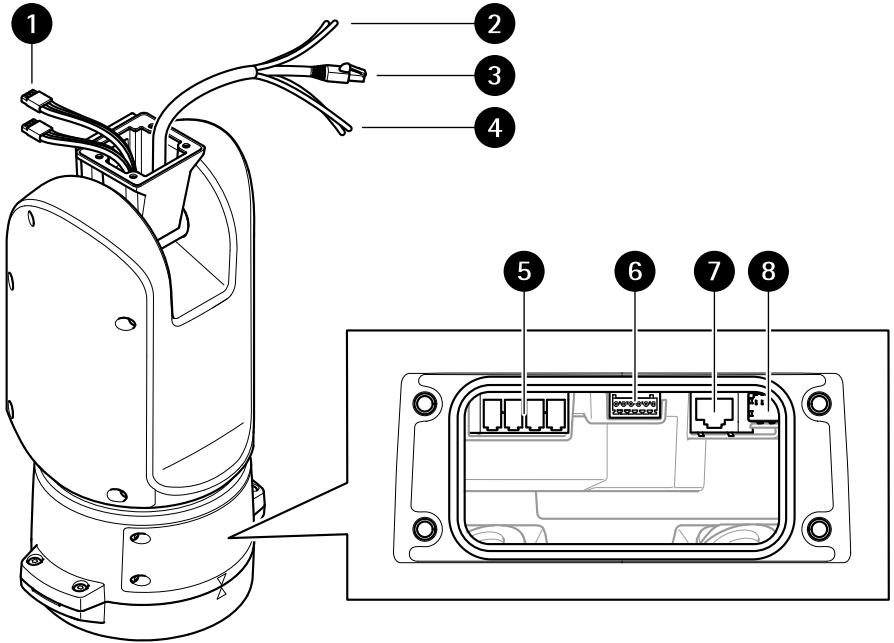
# AXIS T99A12 Positioning Unit 24 V AC/DC

## 제품 개요



- 1 포지셔닝 장치(틸트)
- 2 포지셔닝 장치(팬)
- 3 뚜껑
- 4 베이스 장치
- 5 카메라(불포함)

# AXIS T99A12 Positioning Unit 24 V AC/DC



- 1 조명기 케이블(사용 안 함)
- 2 카메라 전원 케이블
- 3 카메라 네트워크 케이블
- 4 카메라 시리얼 인터페이스 케이블
- 5 입력 전원 커넥터
- 6 I/O 커넥터
- 7 RJ45 커넥터
- 8 SFP 모듈용 SFP 슬롯(SFP 모듈 불포함)

# AXIS T99A12 Positioning Unit 24 V AC/DC

## 제품을 설치하는 방법

### ▲ 위험

감전 위험. 제품을 설치하기 전에 모든 케이블은 무전압 상태여야 합니다.

### ▲ 주의

전기 연결과 전선관 설치의 공인 전기 기술자에 의해 수행되어야 하며 해당 지역 규정을 준수해야 합니다.

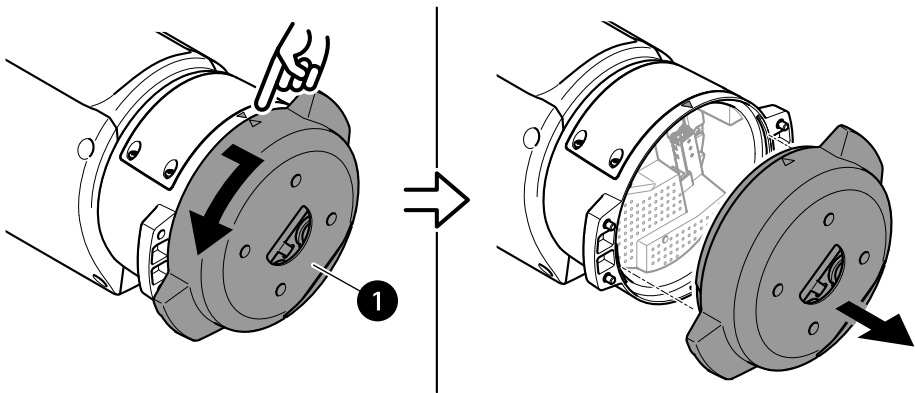
### ▲ 주의

⚠ 부상 위험. 구동 부품. 작동 중에는 제품에서 멀리 떨어지십시오. 제품을 설치하거나 유지 보수를 수행하기 전에 전원 공급 장치에서 연결을 끊으십시오.

### ▲ 주의

⚠ 부상 위험. 제품의 표면이 뜨겁습니다. 작동 중에는 제품을 만지지 마십시오. 제품의 유지 보수를 수행하기 전에 전원 공급 장치에서 연결을 끊고 표면이 식을 때까지 기다리십시오.

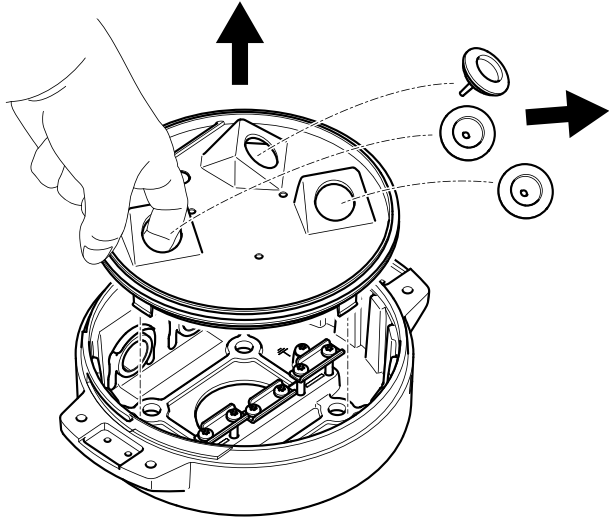
## 베이스 장치 마운트



1 베이스 장치

# AXIS T99A12 Positioning Unit 24 V AC/DC

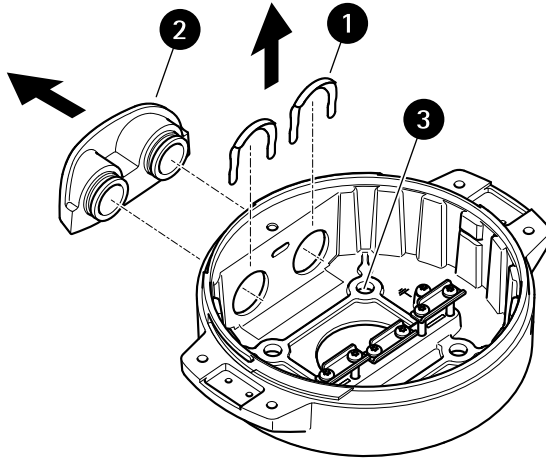
1. 베이스 장치 나사(T30) 4개를 제거합니다.
2. 베이스 장치의 화살표와 나머지 포지셔닝 장치의 화살표가 나란히 정렬될 때까지 베이스 장치를 반시계 방향으로 동시에 잡아당겨 돌립니다.
3. 베이스 장치를 제거합니다.



## 통지

투명한 베이스 장치 커버를 제거할 때 날카로운 도구를 사용하지 마십시오.

4. 투명한 베이스 장치 커버를 제거합니다.



- 1 전선관 커버 클립
- 2 전선관 커버
- 3 나사 구멍(4개)

- 5. 전선관 설치의 경우 전선관 커버에 있는 두 개의 전선관 커버 클립을 제거합니다.
- 6. 적절한 조임장치를 사용하여 나사 구멍 4개의 장착면에 베이스 장치를 부착합니다.

## 케이블 배선

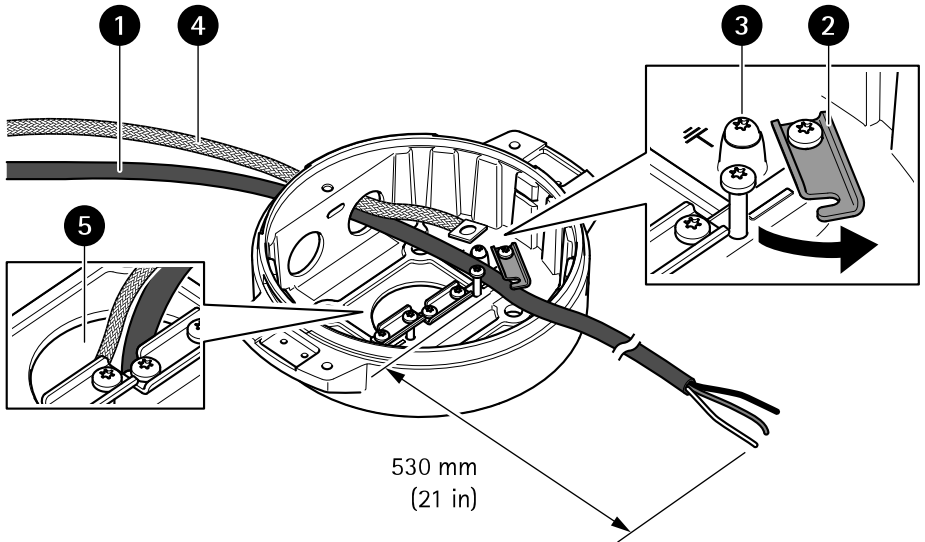
### ▲경고

감전 위험. 제품은 전원 케이블의 보호용 접지 와이어와 접지 브레이드를 모두 사용하여 접지되어야 합니다. 보호용 접지 와이어와 접지 브레이드의 양 끝이 각 접지 표면과 접촉하고 있는지 확인합니다.

### 중요 사항

지정된 케이블 영역을 준수하는 케이블만 사용하십시오. 자세한 내용은 *케이블 두께 페이지 30*를 참조하십시오.

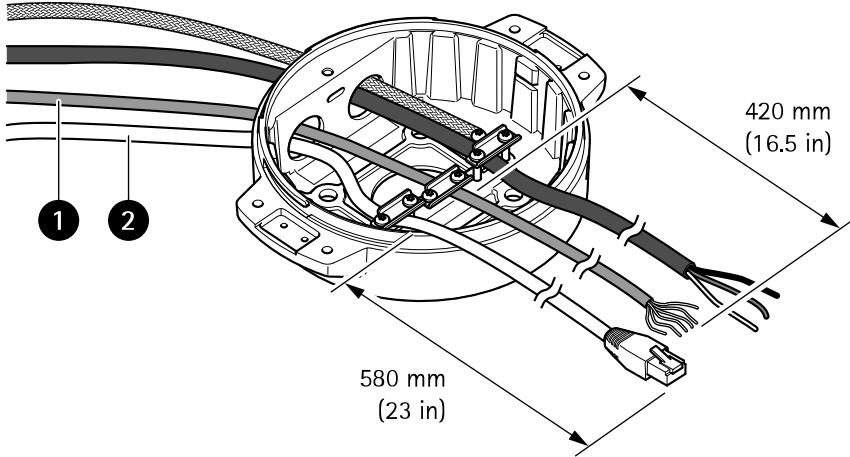
# AXIS T99A12 Positioning Unit 24 V AC/DC



- 1 전원 케이블(포함되지 않음)
- 2 변형 경감 장치
- 3 접지 나사
- 4 접지 브레이드(포함되지 않음)
- 5 하단 케이블 구멍

1. 전선관 어댑터(옵션이며 포함되지 않음)를 설치합니다.
2. 접지 나사에 접지 브레이드를 연결합니다.
3. 위의 그림에 표시된 대로 베이스 장치의 구멍을 통해 전원 케이블, I/O 케이블 및 네트워크 케이블을 삽입합니다. 또는 하단 케이블 구멍을 통해 케이블을 삽입합니다.
4. 변형 경감 장치에서 케이블 끝까지의 거리가 530mm(21in)인 변형 경감 장치를 통해 전원 케이블을 삽입합니다.

# AXIS T99A12 Positioning Unit 24 V AC/DC



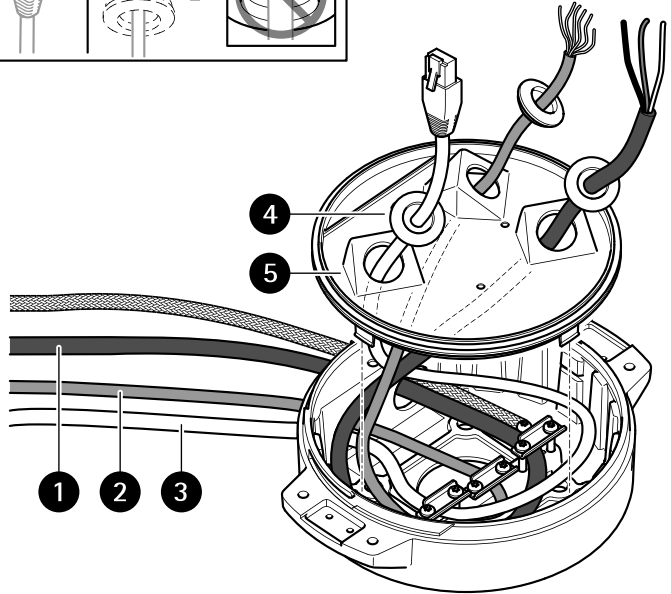
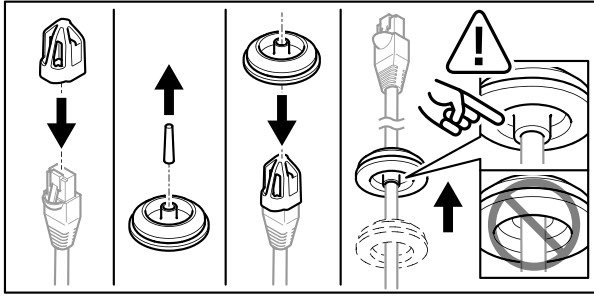
1 I/O 케이블(옵션이며 포함되지 않음)

2 네트워크 케이블(포함되지 않음)

5. 변형 경감 장치에서 케이블 끝까지의 거리가 420mm(16.5인치)인 변형 경감 장치를 통해 I/O 케이블(옵션)을 삽입합니다.
6. 변형 경감 장치에서 커넥터 끝까지의 거리가 580mm(23인치)인 변형 경감 장치를 통해 네트워크 케이블(광섬유 케이블 및/또는 RJ45 케이블)을 삽입합니다. 다른 네트워크 연결 옵션에 대한 자세한 내용은 *네트워크 링크 설치 페이지 20*를 참조하십시오.
7. 변형 경감 장치 3개를 닫고 조여줍니다.



# AXIS T99A12 Positioning Unit 24 V AC/DC



- 1 전원 케이블(포함되지 않음)
- 2 I/O 케이블(옵션이며 포함되지 않음)
- 3 네트워크 케이블(포함되지 않음)
- 4 케이블 개스킷
- 5 투명한 베이스 장치 커버

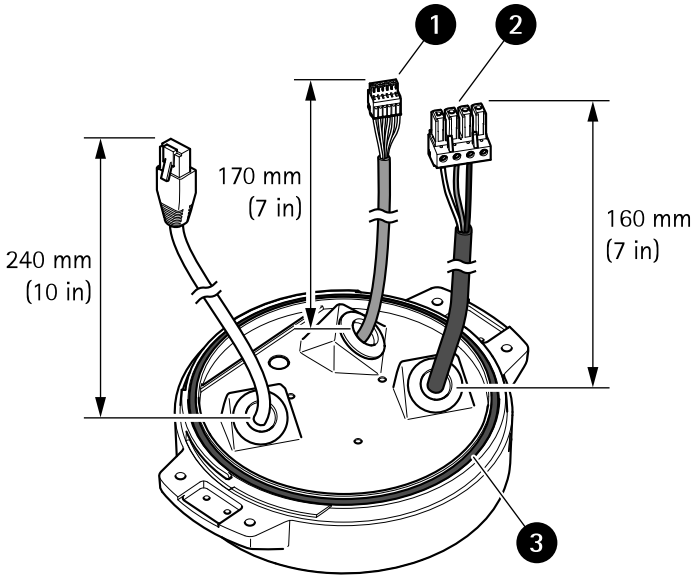
8. 케이블 개스킷을 케이블에 맞춥니다. *케이블 두께 페이지 30*를 참조하십시오.
9. 투명한 베이스 장치 커버의 구멍을 통해 케이블 개스킷을 포함하여 전원, I/O 및 네트워크 케이블을 삽입하고 위의 그림에 표시된 대로 케이블을 배치합니다.

# AXIS T99A12 Positioning Unit 24 V AC/DC

## 통지

네트워크 연결에 광섬유 케이블과 RJ45 케이블을 모두 사용할 경우 I/O 케이블처럼 동일한 케이블 개스킷을 통해 광섬유 케이블을 배선합니다. 케이블과 케이블 개스킷 간에 실란트를 적용하여 누수를 방지합니다. 다른 네트워크 연결 옵션에 대한 자세한 내용은 *네트워크 링크 설치 페이지 20*를 참조하십시오.

10. 투명한 베이스 장치 커버를 베이스 장치에 놓고 케이블 개스킷을 구멍 내부에 맞춥니다.



- 1 I/O 커넥터
- 2 전원 커넥터
- 3 O링

## 통지

케이블을 잡아당겼을 경우 뜻하지 않게 전원 장치에서 장치가 분리되지 않도록 하려면 다른 두 와이어(전원 케이블)보다 보호용 접지 와이어를 약 10mm(0.4인치) 더 길게 하십시오.

# AXIS T99A12 Positioning Unit 24 V AC/DC

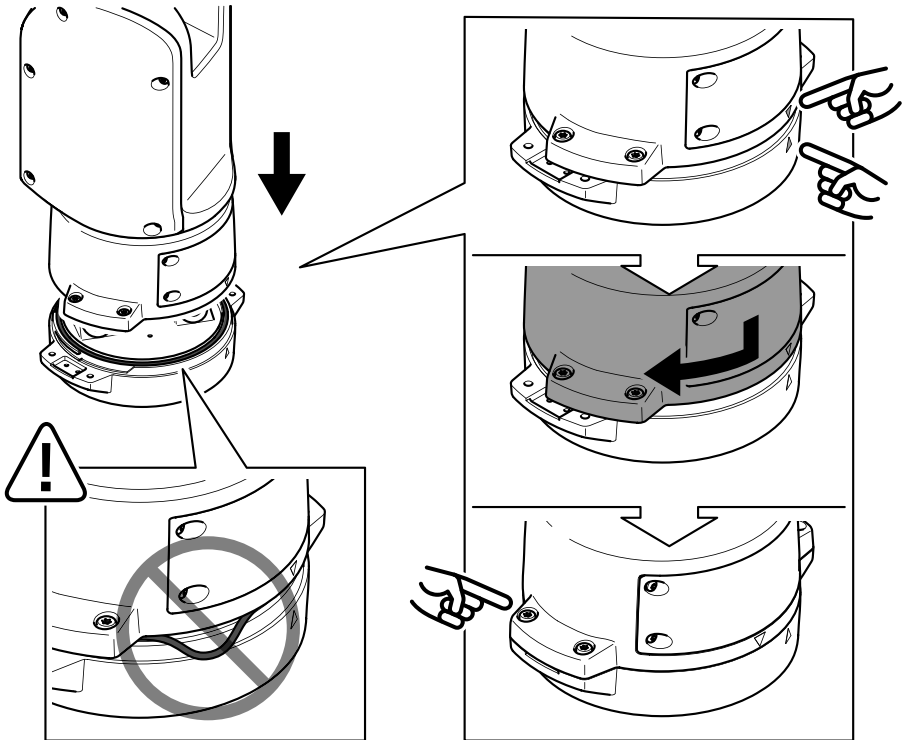
## 참고

가능한 쉽게 설치하려면 전원 케이블 커버의 약 90mm(3.5인치)와 I/O 케이블 커버의 70mm(2.8인치)를 벗겨내는 것이 좋습니다.

11. 전원 및 I/O 커넥터를 설치합니다.
12. 네트워크, I/O 및 전원 케이블을 조정하여 케이블 개스킷에서 커넥터 끝까지의 거리가 각각 240mm(10인치), 170mm(7인치) 및 160mm(7인치)가 되도록 합니다.

## 통지

O링이 투명한 베이스 장치 커버 둘레에 올바르게 장착되었는지 확인합니다.



13. 포지셔닝 장치를 베이스 장치에 놓습니다. 두 장치의 화살표가 나란히 정렬되는지 확인하십시오.

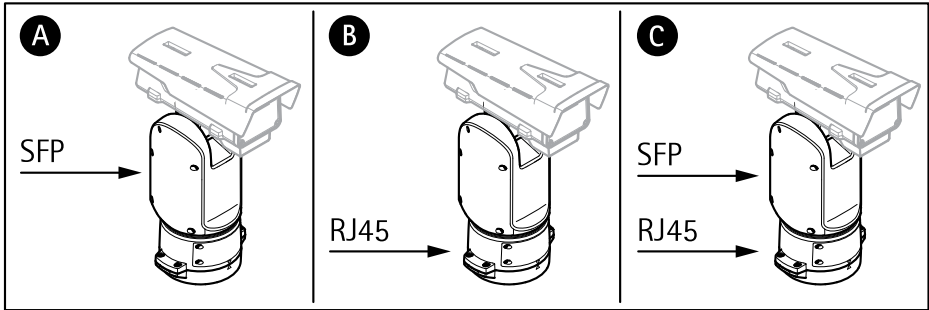
# AXIS T99A12 Positioning Unit 24 V AC/DC

- 포지셔닝 장치를 시계 방향으로 다시 돌려 원래 위치에 놓고 베이스 장치 나사 4개를 조여줍니다(토크 3.0Nm).

## 통지

두 장치를 조립할 때 케이블이 끼지 않도록 확인하십시오.

## 네트워크 링크 설치



네트워크 링크를 설치할 때 다양한 옵션 중에서 선택할 수 있습니다.

- A: SFP 슬롯의 SFP 모듈(각 커넥터 포함)에 연결된 광섬유 또는 RJ45 케이블을 통해
- B: 고정 RJ45 커넥터에 연결된 RJ45 케이블을 통해
- C: 위의 두 가지 방법 모두를 통해(주 네트워크 링크의 경우 SFP 모듈 연결 기능을 통해, 장애 조치 링크의 경우 고정 RJ45 연결 기능을 통해)

네트워크 커넥터 위치에 대한 자세한 내용은 *제품 개요 페이지 10*를 참조하십시오.

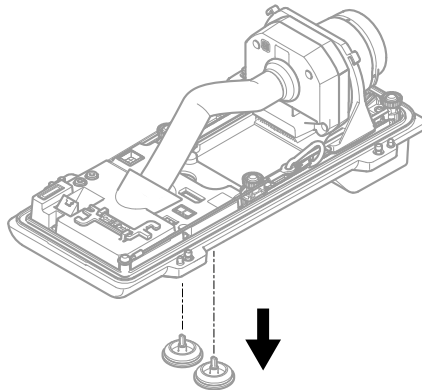
## 참고

- SFP 모듈은 포함되지 않습니다. 사용 가능한 SFP 모듈에 대한 자세한 내용은 [axis.com](http://axis.com)을 참조하십시오.
- 각 SFP 모듈을 사용하여 광섬유 케이블을 통해서만 네트워크 링크를 설치하는 경우 원거리 케이블 설치에 대한 독립형 솔루션으로 작용합니다.

## 카메라 설치

### 통지

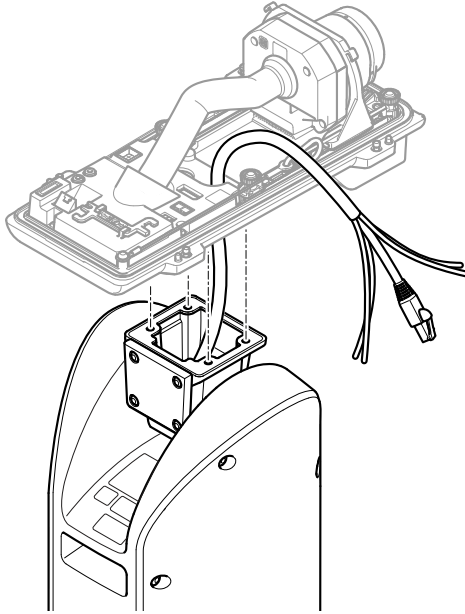
- 이 제품은 여러 카메라 모델을 지원합니다. *axis.com* 제품 페이지에서 지원되는 카메라의 전체 목록을 참고하십시오.
- 카메라 설치 가이드에서 카메라 덮개를 여는 방법에 대한 지침을 살펴보십시오.



1. 카메라 하단 커버에서 케이블 개스킷을 제거합니다.

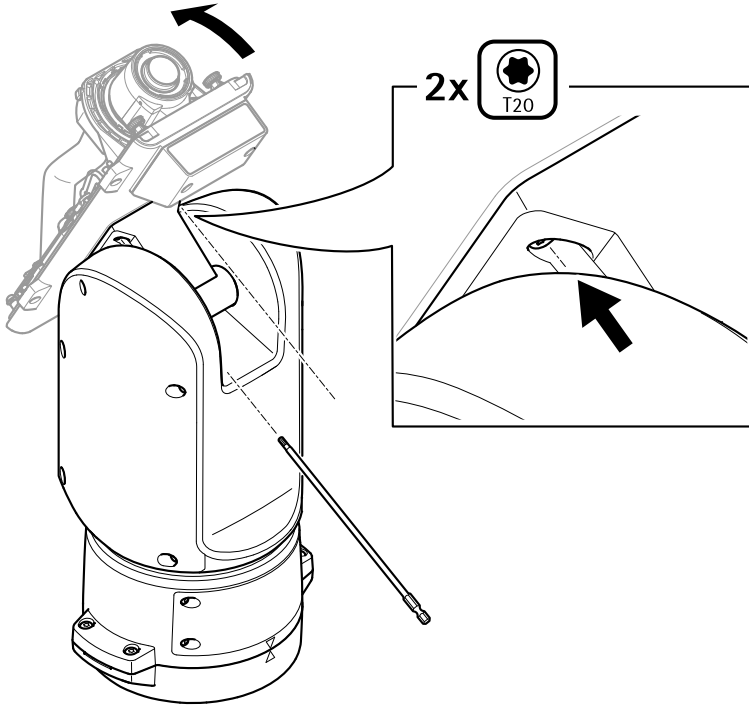
# AXIS T99A12 Positioning Unit 24 V AC/DC

---



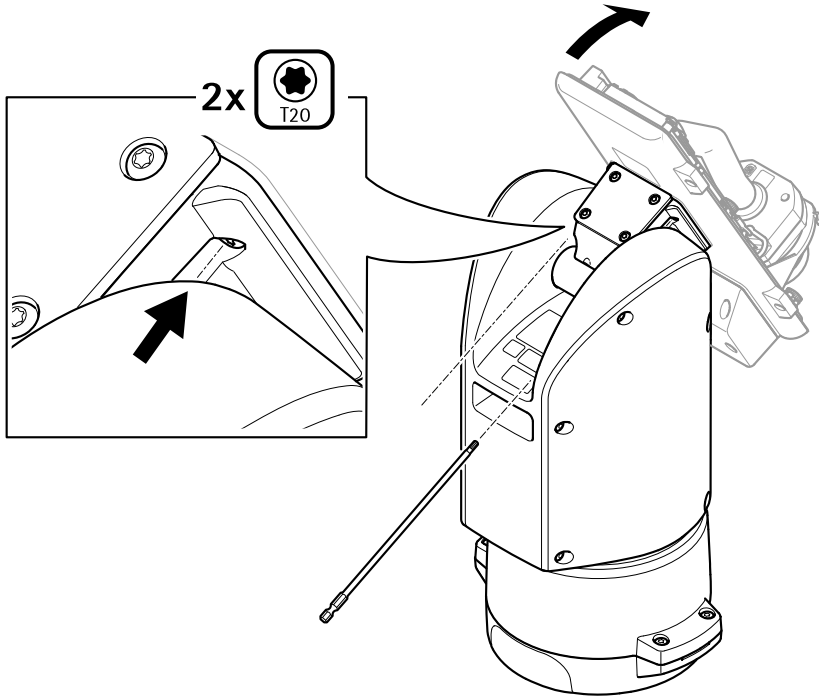
2. 하단 커버의 구멍을 통해 네트워크/전원/시리얼 인터페이스 케이블을 삽입합니다.
3. 하단 커버를 포지셔닝 장치에 맞춥니다.

# AXIS T99A12 Positioning Unit 24 V AC/DC



4. 하단 커버를 끝까지 뒤로 기울이고 포지셔닝 장치의 전면 나사 2개를 조입니다(T20, 토크 3.0Nm).

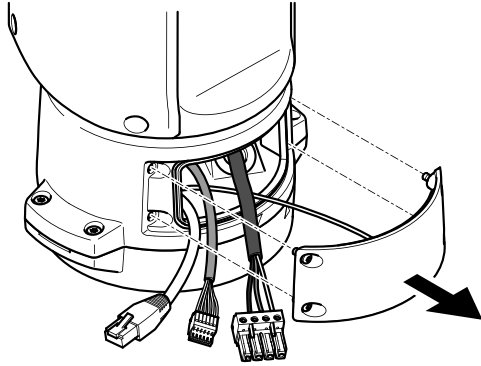
# AXIS T99A12 Positioning Unit 24 V AC/DC



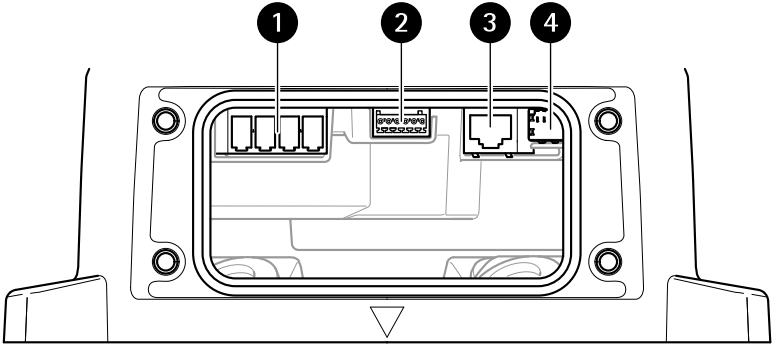
5. 하단 커버를 끝까지 앞으로 기울이고 포지셔닝 장치의 후면 나사 2개를 조입니다 (T20, 토크 3.0Nm).
6. 카메라의 설치 가이드에 따라 카메라 네트워크, 시리얼 인터페이스 및 전원 케이블을 연결합니다. *카메라 전원 케이블 페이지 31* 및 *카메라 시리얼 인터페이스 케이블 페이지 31*에서 케이블 사양에 대한 세부 내용을 참고하십시오.
7. 카메라 설치 가이드에 따라 카메라 설치를 완료합니다.



## 케이블 연결



1. 뚜껑 나사(T20) 4개를 풀고 뚜껑을 제거합니다.



- 1 입력 전원 커넥터
- 2 I/O 커넥터
- 3 RJ45 커넥터
- 4 SFP 모듈용 SFP 슬롯(SFP 모듈 포함되지 않음)

2. 네트워크(광섬유 및/또는 RJ45), I/O 및 전원 케이블을 연결합니다. 다른 네트워크 연결 옵션에 대한 자세한 내용은 [네트워크 링크 설치 페이지 20](#)를 참조하십시오.
3. 뚜껑을 제자리로 되돌리고 뚜껑 나사 4개를 조여줍니다(토크 3.0 Nm).

# AXIS T99A12 Positioning Unit 24 V AC/DC

---

4. 보호 커버를 제거합니다.
5. 제품에 전원을 공급합니다.

## PTZ 드라이버 선택

1. 카메라의 웹 페이지로 이동합니다.
2. **System(시스템) > Accessories(액세서리) > PTZ**로 이동합니다.
3. 카메라가 PTZ 드라이버와 디지털 PTZ를 모두 지원하는 경우, PTZ 모드 **Mechanical(기계식)**를 선택합니다.
4. 드라이버 **APTP**를 선택하고 **Save(저장)**을 클릭합니다.
5. **PTZ** 탭으로 이동하여 팬-틸트 설정을 사용할 수 있는지 확인합니다.

## 사양

### 커넥터

#### 네트워크 커넥터

RJ45 이더넷 커넥터

SFP 커넥터

#### 통지

차폐 네트워크 케이블(STP) 또는 광섬유 케이블을 사용하여 제품을 연결해야 합니다. 제품을 네트워크에 연결하는 모든 케이블은 특정 용도를 위한 케이블입니다. 네트워크 장치가 제조사의 지침에 따라 설치되었는지 확인하십시오. 규정 요건에 대한 자세한 내용은 *전자파 적합성(EMC) 페이지 3* 항목을 참조하십시오.

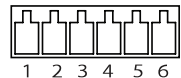
#### I/O 커넥터

**디지털 입력** - PIR 센서, 도어/윈도우 감지기, 유리 파손 감지기 등의 개방 회로와 폐쇄 회로 사이를 전환할 수 있는 장치를 연결하는 데 사용됩니다.

**디지털 출력** - 릴레이 및 LED 등의 외부 장치와 연결하는 데 사용됩니다. 연결된 장치는 VAPIX® 애플리케이션 프로그래밍 인터페이스로 이벤트를 통해 또는 제품의 웹 페이지에서 활성화할 수 있습니다.

**디지털 광센서** - 외부 광센서에서 주변 조명 강도의 값을 수신하는 데 사용됩니다. 이 센서는 제품의 주야간 기능을 제어하는 데 사용됩니다.

구성 가능한 6핀 터미널 블록

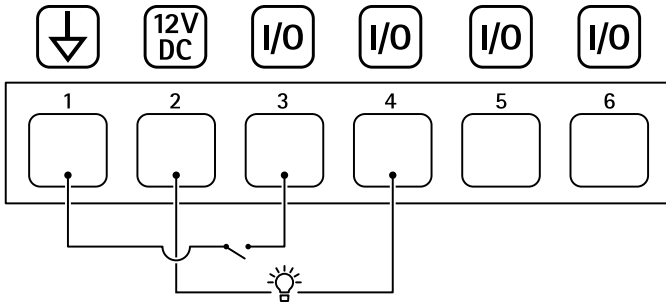


기능	핀	참고	사양
DC 접지	1		0V DC

# AXIS T99A12 Positioning Unit 24 V AC/DC

DC 출력	2	보조 장비에 전원을 공급할 때 사용 가능합니다. 참고: 이 핀은 정전된 경우에만 사용할 수 있습니다.	12V DC 최대 부하 = 50mA
구성 가능(입력 또는 출력)	3-6	디지털 입력 - 활성화하려면 핀 1에 연결하고 비활성화하려면 부동 상태(연결되지 않음)로 둡니다.	0 ~ 최대 30V DC
		디지털 출력 - 활성화된 경우 핀 1에 연결되며(DC 접지) 비활성화된 경우 부동 상태(연결되지 않음)입니다. 릴레이와 같은 유도 부하와 함께 사용할 경우 전압 과도 현상을 방지하도록 다이오드를 부하와 병렬로 연결해야 합니다.	0 ~ 최대 30V DC, 개방 드레인, 100mA

## 예시



- 1 DC 접지
- 2 DC 출력 12V, 최대 50mA
- 3 I/O가 입력으로 구성됨
- 4 I/O가 출력으로 구성됨
- 5 구성 가능한 I/O
- 6 구성 가능한 I/O

## 전원 커넥터

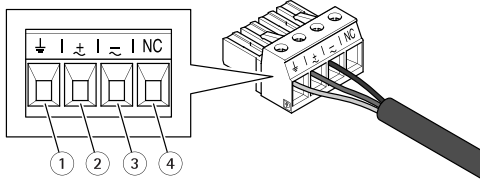
전원 입력용 4핀 터미널 블록.

# AXIS T99A12 Positioning Unit 24 V AC/DC

## 24V AC/DC 전원 커넥터

### 통지

이 섹션은 24V AC 및 24V DC 전용으로 전원을 공급받는 제품에 유효합니다.



이 표는 24V AC 및 24V DC 전원 커넥터에 한해 유효합니다.

위치	24V AC	24V DC
1	보호용 접지	보호용 접지
2	24V AC 상	+ 24V
3	24V AC 중성	0V
4	연결되지 않음	연결되지 않음

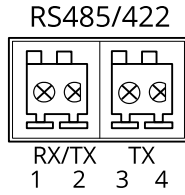
## RS485/RS422 커넥터

팬-틸트 장치 등의 보조 장치를 제어하는 데 사용된 RS485/RS422 시리얼 인터페이스에 대한 2개의 2핀 터미널 블록입니다.

다음 항목을 지원하도록 시리얼 포트를 구성할 수 있습니다.

- 2개 와이어 RS485 반이중
- 4개 와이어 RS485 전이중
- 2개 와이어 RS422 단방향
- 4개 와이어 RS422 전이중 지점 간 통신

# AXIS T99A12 Positioning Unit 24 V AC/DC



기능	핀	참고
RS485/RS422 RX/TX A	1	(RX) 전이중 RS485/RS422 (RX/TX) 반이중 RS485
RS485/RS422 RX/TX B	2	
RS485/RS422 TX A	3	(TX) 전이중 RS485/RS422
RS485/RS422 TX B	4	

## 케이블

### 케이블 두께

이 제품과 함께 제공된 케이블 개스킷을 사용할 경우 케이블 지름은 5 ~ 11mm(0.2 ~ 0.4in)의 범위 내에 있어야 합니다.

#### **통지**

- 지정된 케이블 영역 내에 있는 케이블 사용
- 해당 지역 규정을 준수하는 케이블 선택
- 모든 케이블 구멍이 적절하게 밀봉되었는지 확인
- 케이블 구멍과 케이블 영역에 모두 일치하는 케이블 개스킷 또는 케이블 글랜드 사용

기타 케이블 영역에 허용되는 케이블 개스킷이나 케이블 글랜드와 같은 액세서리에 대한 자세한 내용은 [www.axis.com](http://www.axis.com)을 참조하십시오.

## 카메라 시리얼 인터페이스 케이블

케이블 색상	사양
흰색	RS485A
녹색	RS485B

## 카메라 전원 케이블

케이블 색상	사양
빨간색	+ 24V DC
검정색	0V

설치 가이드

AXIS T99A12 Positioning Unit 24 V AC/DC

© 2022 - 2023 Axis Communications AB

Ver. M4.2

날짜: 3월 2023

부품 번호: 2596468