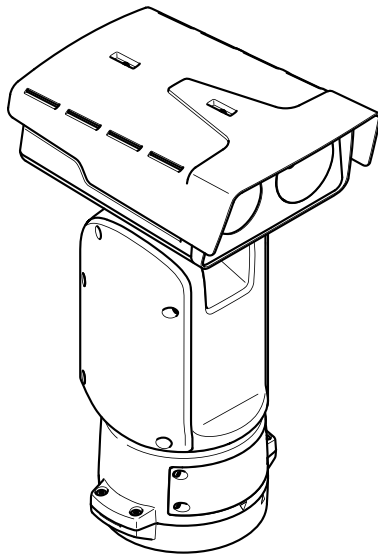


AXIS Q8752-E Bispectral PTZ Camera



Guia de Instalação

Leia este guia primeiro

Leia com atenção este Guia de Instalação até o final antes de instalar o produto. Guarde o Guia de Instalação para referência futura.

Considerações legais

A vigilância por vídeo e áudio pode ser regulamentada por leis que variam de acordo com o país. Verifique as leis de sua região antes de usar este produto para fins de vigilância.

Este produto inclui as seguintes licenças:

- Uma (1) licença de decodificador AAC
- Uma (1) licença de decodificador H.264
- Uma (1) licença de decodificador H.265

Para adquirir licenças adicionais, entre em contato com seu revendedor.

Este produto está sujeito a regulamentações de controle de exportação. Consulte e respeite sempre as regulamentações das autoridades locais de controle de exportação apropriadas.

Responsabilidade

Este documento foi preparado com muito cuidado. Informe o escritório local da Axis sobre imprecisões ou omissões. A Axis Communications AB não pode ser responsabilizada por nenhum erro técnico ou tipográfico e reserva-se o direito de fazer alterações sem aviso prévio no produto e nos respectivos manuais. A Axis Communications AB não fornece garantia de nenhum tipo com relação ao material contido neste documento, incluindo, sem se limitar a, garantias implícitas de comercialização e adequação a fins específicos. A Axis Communications AB não deverá ser responsável por danos incidentais ou consequenciais relacionados ao fornecimento, desempenho ou uso deste material. Este produto deve ser usado apenas da forma para a qual foi projetado.

Direitos de propriedade intelectual

A Axis AB possui direitos de propriedade intelectual relacionados à tecnologia incorporada no produto descrito neste documento. Em especial, e sem limitações, esses direitos de propriedade intelectual podem incluir uma ou mais das patentes relacionadas em axis.com/patent e uma ou mais patentes adicionais ou patentes pendentes submetidas nos EUA e em outros países.

Este produto contém software licenciado por terceiros. Consulte o menu "About" (Sobre) na interface do usuário do produto para obter mais informações.

Este produto contém código-fonte pertencente à Apple Computer, Inc. sob os termos da Apple Public Source License 2.0 (consulte opensource.apple.com/apsl/). O código-fonte está disponível em developer.apple.com/bonjour/.

Modificações no equipamento

Este equipamento deve ser instalado e usado estritamente de acordo com as instruções fornecidas na documentação do usuário. Esse equipamento não contém componentes cuja manutenção possa ser realizada pelo usuário. Substituições ou modificações não autorizadas no equipamento invalidarão todas as certificações regulatórias e aprovações aplicáveis.

Reconhecimento de marcas comerciais

AXIS COMMUNICATIONS, AXIS e VAPIX são marcas registradas ou comerciais da Axis AB em várias jurisdições. Todos os outros nomes de empresas e produtos são marcas comerciais ou registradas de suas respectivas empresas.

Apple, Boa, Apache, Bonjour, Ethernet, Internet Explorer, Linux, Microsoft, Mozilla, Real, SMPTE, QuickTime, UNIX, Windows e WWW são marcas registradas de seus respectivos proprietários. Java e todas as marcas comerciais e logotipos baseados em Java são marcas comerciais ou marcas comerciais registradas da Oracle e/ou suas afiliadas. A marca nominativa UPnP e o logotipo UPnP são marcas comerciais da Open Connectivity Foundation, Inc. nos Estados Unidos ou outros países.



Os logotipos microSD, microSDHC e microSDXC são marcas comerciais da SD-3C LLC. microSD, microSDHC e microSDXC são marcas comerciais ou registradas da SD-3C, LLC nos Estados Unidos e/ou em outros países.

Informações regulatórias

Europa



Este produto está em conformidade com os seguintes padrões harmonizados e diretivas de Marca CE:

- Diretiva de Compatibilidade Eletromagnética (EMC) 2014/30/EU. Consulte *Compatibilidade eletromagnética (EMC)* na página 2.
- Diretiva de baixa tensão (LVD) 2014/35/EU. Consulte *Segurança* na página 3.
- Restrição de substâncias perigosas (RoHS), Diretiva 2011/65/EU e 2015/863, incluindo quaisquer emendas, atualizações ou substituições. Consulte *Descarte e reciclagem* na página 3.

Uma cópia da declaração de conformidade original pode ser obtida na Axis Communications AB. Consulte *Informações de contato* na página 4.

Compatibilidade eletromagnética (EMC)

Esse equipamento foi projetado e testado para atender aos padrões aplicáveis de:

- Emissão de radiofrequência ao ser instalado de acordo com as instruções e usado no ambiente desejado.
- Imunidade a fenômenos elétricos e eletromagnéticos quando instalado de acordo com as instruções e usado no ambiente desejado.

EUA

Este dispositivo está em conformidade com a Parte 15 das regras da FCC. A operação está sujeita às seguintes duas condições:

1. Este dispositivo não deve causar interferências prejudiciais e
2. deve aceitar qualquer interferência recebida, incluindo aquelas que causem sua operação indesejada.

Este equipamento também foi testado com um cabo de rede blindado (STP) e considerado em conformidade com os limites para um dispositivo digital Classe A de acordo com a Parte 15 das regras da FCC. Esses limites foram estabelecidos para fornecer proteção razoável

contra interferência prejudicial quando o equipamento é operado em ambientes comerciais. Este equipamento gera, utiliza e pode irradiar energia de radiofrequência e, se não for instalado e utilizado de acordo com o manual de instruções, poderá causar interferência nociva nas comunicações de rádio. A operação deste equipamento em áreas residenciais provavelmente causará interferência e, nesse caso, o usuário deverá arcar com as despesas necessárias para corrigir a interferência. O produto deve ser conectado com um cabo de rede blindado (STP) corretamente aterrado.

Informações de contato

Axis Communications Inc.
300 Apollo Drive
Chelmsford, MA 01824
Estados Unidos da América
Tel: +1 978 614 2000

Canadá

Este dispositivo digital está em conformidade com a norma CAN ICES-3 (Classe A). O produto deve ser conectado com um cabo de rede blindado (STP) corretamente aterrado. Cet appareil numérique est conforme à la norme CAN NMB-3 (classe A). Le produit doit être connecté à l'aide d'un câble réseau blindé (STP) qui est correctement mis à la terre.

Europa

Este equipamento digital atende aos requisitos de emissões de radiofrequência de acordo com o limite para Classe A da norma EN 55032. O produto deve ser conectado com um cabo de rede blindado (STP) corretamente aterrado. Aviso! Este é um produto Classe A. Em ambientes domésticos, ele pode causar interferências de radiofrequência e, nesse caso, o usuário deve adotar as medidas adequadas.

Austrália/Nova Zelândia

Este equipamento digital está em conformidade com as exigências de emissão de RF de acordo com o limite para Classe A da norma AS/NZS CISPR 32. O produto deve ser conectado com um cabo de rede blindado (STP) corretamente aterrado. Aviso! Este é um produto Classe A. Em ambientes domésticos, ele pode causar interferências de radiofrequência e, nesse caso, o usuário deve adotar as medidas adequadas.

Japão

この装置は、クラスA機器です。この装置を住宅環境で使用すると電波妨害を引き起こすことがあります。この場合には使用者が適切な対策を講ずるよう要求されることがあります。VCCI - A

本製品は、シールドネットワークケーブル (STP) を使用して接続してください。また適切に接地してください。

本製品は電気通信事業者 (移動通信会社、固定通信会社、インターネットプロバイダ等) の通信回線 (公衆無線 LAN を含む) に直接接続することができません。本製品をインターネットに接続する場合は、必ずルータ等を経由し接続してください。

Coreia

이 기기는 업무용 환경에서 사용할 목적으로 적합성평가를 받은 기기로서 가정용 환경에서 사용하는 경우 전파간섭의 우려가 있습니다. 적절히 접지된 STP (par trançado blindado) 케이블을 사용하여 제품을 연결하십시오.

Segurança

Este produto está em conformidade com as normas IEC/EN/UL 62368-1, Segurança de Equipamentos de Áudio/Video e Tecnologia da Informação e IEC/EN/UL 60950-22, Segurança de Equipamentos de Tecnologia da Informação.

O produto deve ser aterrado tanto com o fio terra de proteção existente no cabo de alimentação quanto com a trança de aterramento. Certifique-se de que ambas as extremidades do fio terra de proteção e da trança de aterramento estejam em contato com suas respectivas superfícies de aterramento.

A fonte de alimentação usada com este produto deverá ter uma tensão de saída nominal na faixa de 20 – 28 VCC e capacidade de corrente nominal de 10,5 A.

Recomendamos usar a fonte de alimentação Axis DIN PS24 480 W.

Descarte e reciclagem

Quando o produto atingir o final da vida útil, descarte-o de acordo com as leis e regulamentações locais. Para obter informações sobre seu ponto de coleta designado mais próximo, entre em contato com as autoridades locais responsáveis. De acordo com a legislação local, penalidades poderão ser aplicáveis em função do descarte incorreto do produto.

Europa



Este símbolo significa que o produto não deve ser descartado no lixo doméstico ou comercial. A Diretiva 2012/19/EU sobre descarte de equipamentos elétricos e eletrônicos (WEEE) aplica-se aos países-membro da União Europeia. Para evitar danos potenciais à saúde humana e/ou ao meio ambiente, o produto deve ser descartado de acordo com um processo de reciclagem aprovado e ambientalmente seguro. Para obter informações sobre seu ponto de coleta designado mais próximo, entre em contato com as autoridades locais responsáveis. Os usuários comerciais devem entrar em contato com o fornecedor do produto para obter informações sobre como descartar o produto de modo correto.

Este produto está em conformidade com os requisitos da Diretiva 2011/65/EU e 2015/863 sobre restrição ao uso de determinadas substâncias perigosas em equipamentos elétricos e eletrônicos (RoHS).

China



Este produto está em conformidade com os requisitos da Marcação SJ/T 11364-2014 para restrição ao uso de substâncias perigosas em produtos elétricos e eletrônicos.

有毒有害物质或元素						
部件名称	铅 (Pb)	汞 (Hg)	镉 (Cd)	六价铬 (Cr-(VI))	多溴联苯 (PB-B)	多溴二苯醚 (PB-DE)
电气实装部分	X	0	0	0	0	0
<p>0: 表示该有毒有害物质在该部件均质材料中的含量均在GB/T 26572标准规定的限量要求以下。</p> <p>X: 表示该有毒有害物质至少在该部件的某一均质材料中的含量超出GB/T 26572标准规定的限量要求。</p>						

Informações de contato

Axis Communications AB
 Emdalavägen 14
 223 69 Lund
 Suécia

Tel: +46 46 272 18 00

Fax: +46 46 13 61 30

axis.com

Informações de garantia

Para obter informações sobre garantia dos produtos Axis e informações relacionadas, acesse axis.com/warranty.

Suporte

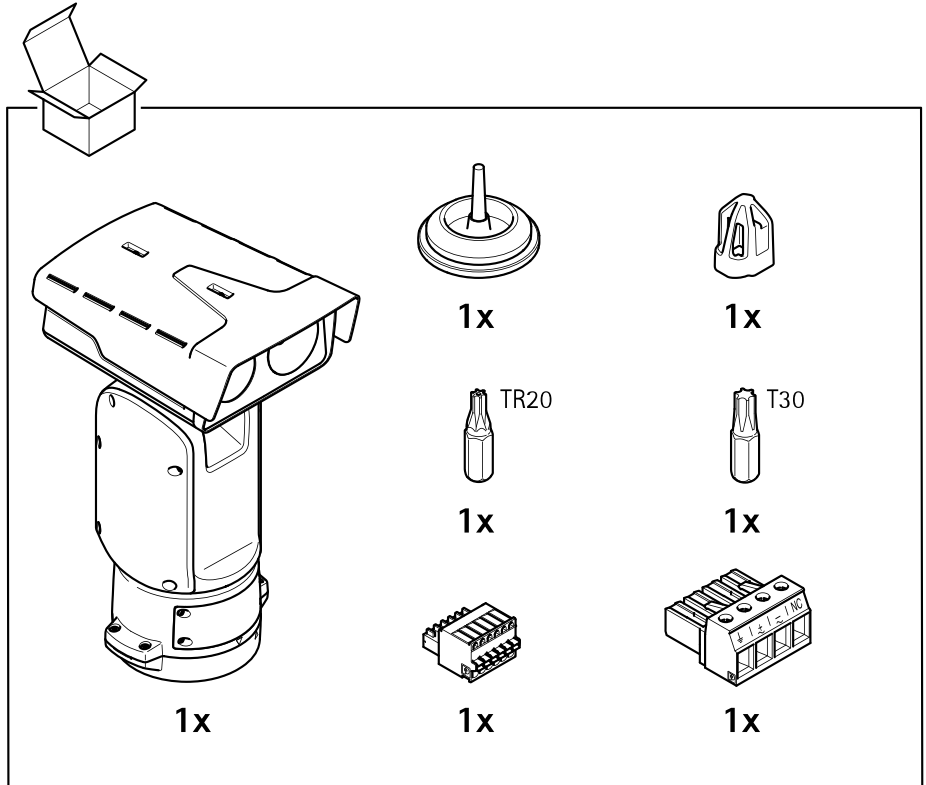
Caso necessite de qualquer tipo de assistência técnica, entre em contato com seu revendedor Axis. Se suas perguntas não puderem ser respondidas imediatamente, o revendedor encaminhará suas dúvidas através dos canais apropriados para garantir uma resposta rápida. Se estiver conectado à Internet, você poderá:

- baixar a documentação do usuário e atualizações de software
- encontrar respostas para problemas resolvidos no banco de dados de perguntas frequentes, pesquisar por produto, categoria ou frases
- Informar problemas ao suporte da Axis fazendo login em sua área de suporte privada.
- Participar de chats com a equipe de suporte da Axis.
- Visitar o suporte da Axis em axis.com/support.

Saiba mais!

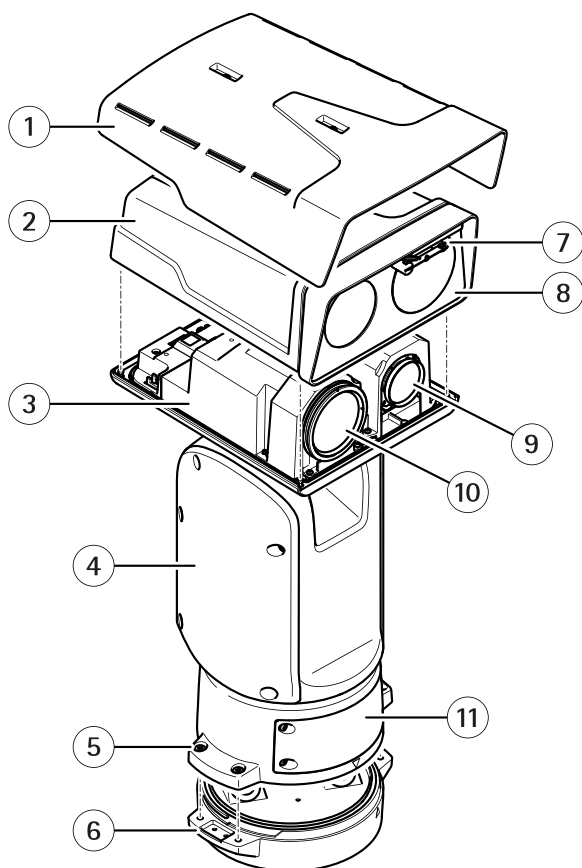
Visite o centro de aprendizado Axis em axis.com/academy para ter acesso a treinamentos, webinars, tutoriais e guias.

Conteúdo da embalagem



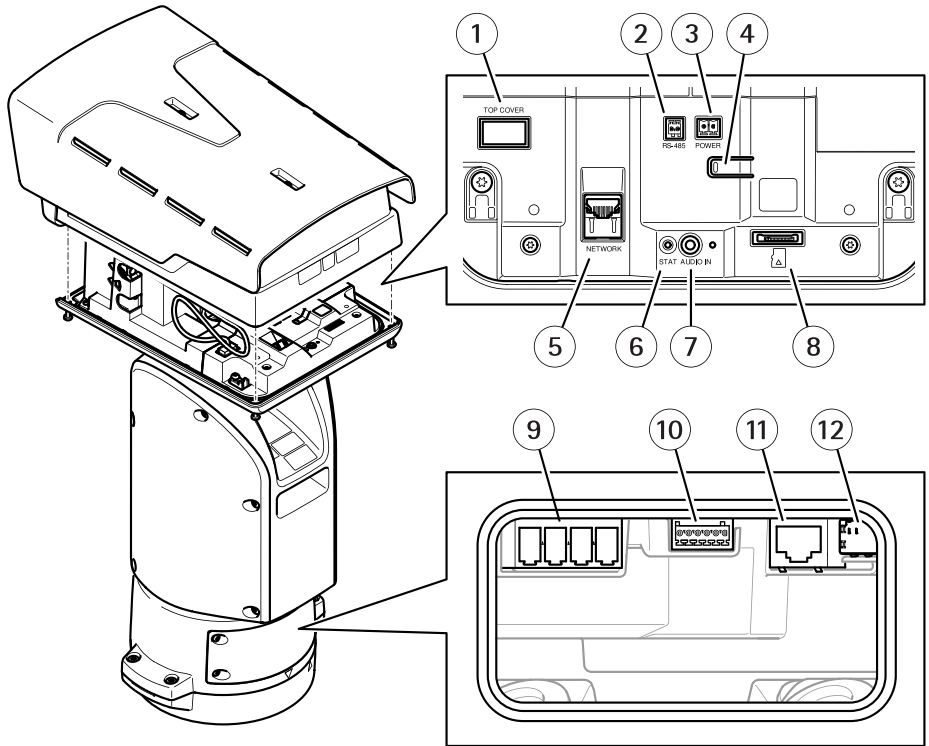
AXIS Q8752-E Bispectral PTZ Camera

Visão geral do produto



- 1 *Proteção climática*
- 2 *Tampa superior*
- 3 *Tampa interna*
- 4 *Unidade de posicionamento*
- 5 *Parafusos da unidade base*
- 6 *Unidade base*
- 7 *Limpador*
- 8 *Frente com folha protetora*
- 9 *Lente visual*
- 10 *Lente térmica*
- 11 *Tampa*

AXIS Q8752-E Bispectral PTZ Camera



PORTUGUÊS

- 1 Conector da cobertura superior
- 2 Conector RS485
- 3 Conector de alimentação
- 4 Botão de controle
- 5 Conector RJ45
- 6 LED de status
- 7 Conector de entrada de áudio de 3,5 mm
- 8 Entrada para cartão SD (microSD, cartão não incluído)
- 9 Conector de entrada de alimentação
- 10 Conector de E/S
- 11 Conector RJ45
- 12 Slot SFP para módulo SFP (não incluído)

AXIS Q8752-E Bispectral PTZ Camera

Como instalar o produto

⚠PERIGO

Risco de choque elétrico. Todos os cabos deverão ser desenergizados antes da instalação do produto.

⚠CUIDADO

As conexões elétricas e as instalações de conduites devem ser feitas por um electricista certificado e de acordo com as regulamentações locais.

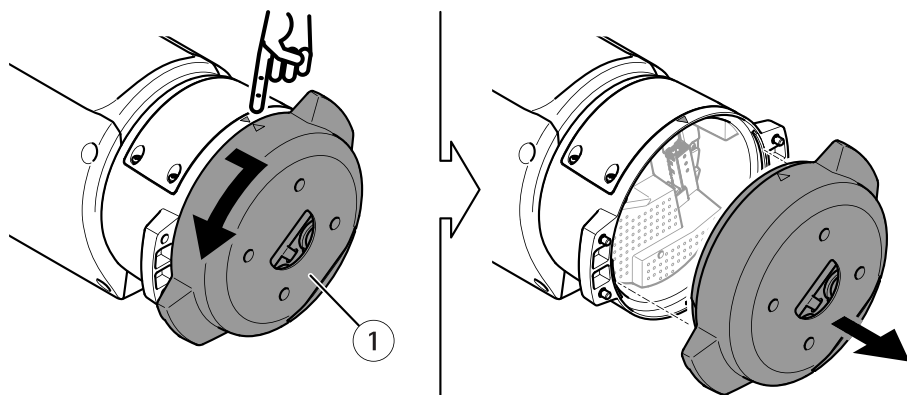
⚠CUIDADO

⚠ Risco de ferimentos. Peças móveis. Mantenha as partes do corpo afastadas do produto em funcionamento. Desconecte da fonte de alimentação antes de instalar ou realizar a manutenção do produto.

⚠CUIDADO

⚠ Risco de ferimentos. Superfície quente. Não toque no produto durante a operação. Desconecte da fonte de alimentação e aguarde as superfícies esfriarem antes de realizar a manutenção do produto.

Montagem da unidade base

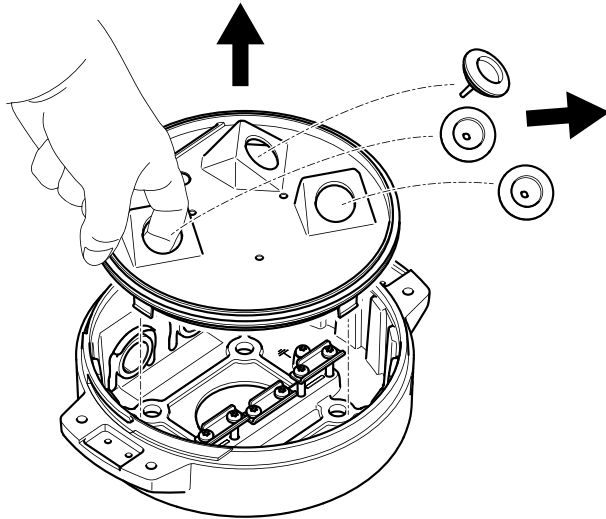


1 Unidade base

1. Remova os quatro parafusos da unidade base (T30).

AXIS Q8752-E Bispectral PTZ Camera

2. Puxe e gire simultaneamente a unidade base no sentido anti-horário até as setas da unidade base e o resto da unidade de posicionamento se alinharem.
3. Remova a unidade base.

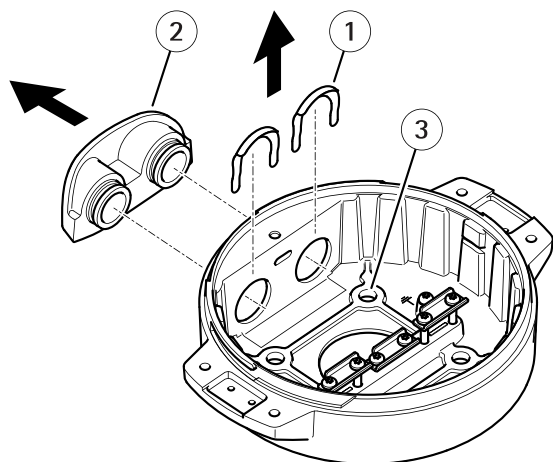


PORTUGUÊS

AVISO

Não use ferramentas afiadas ao remover a tampa transparente da unidade base.

4. Remova a tampa transparente da unidade base.



- 1 *Clipe da tampa do conduto*
- 2 *Tampa do conduto*
- 3 *Furo para parafuso (x 4)*

5. Somente para instalações em conduto: remova os dois cliques da tampa do conduto. Em seguida, remova a tampa.
6. Conecte a unidade base à superfície de montagem usando os prendedores apropriados nos quatro parafusos de montagem.

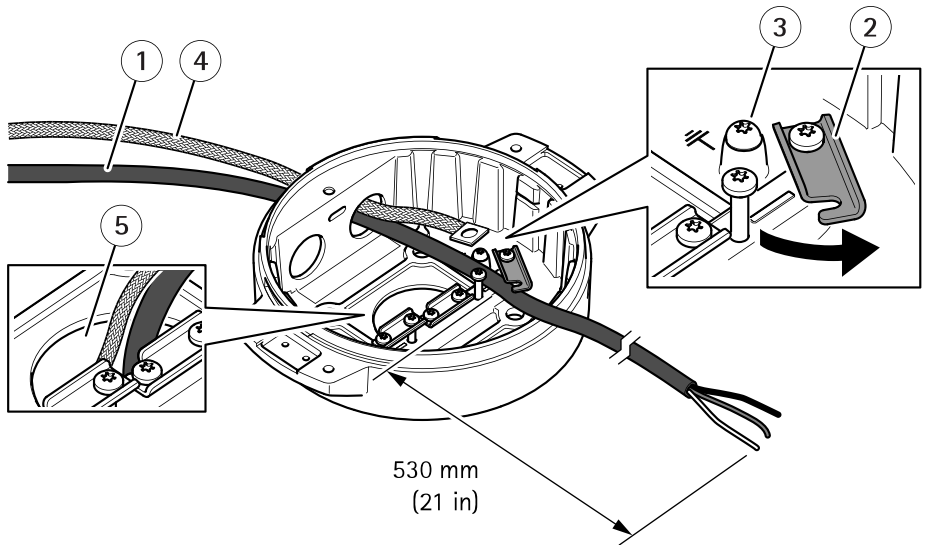
Passagem dos cabos

⚠ATENÇÃO

Risco de choque elétrico. O produto deve ser aterrado tanto com o fio terra de proteção existente no cabo de alimentação quanto com a trança de aterramento. Certifique-se de que ambas as extremidades do fio terra de proteção e da trança de aterramento estejam em contato com suas respectivas superfícies de aterramento.

Importante

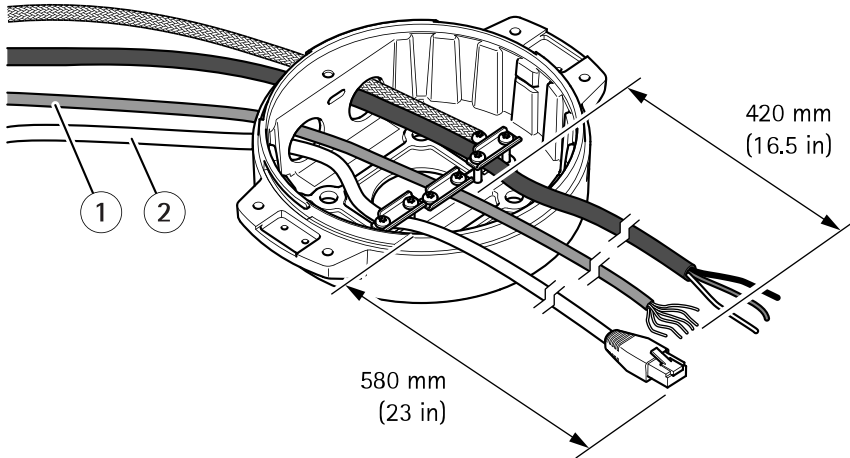
Use apenas cabos compatíveis com a área do cabo especificada. Para obter mais informações, consulte *Espessura do cabo na página 21*.



- 1 Cabo de alimentação (não incluído)
- 2 Aliviador de tensão
- 3 Parafuso de aterramento
- 4 Trança de aterramento (não incluída)
- 5 Furo para cabo inferior

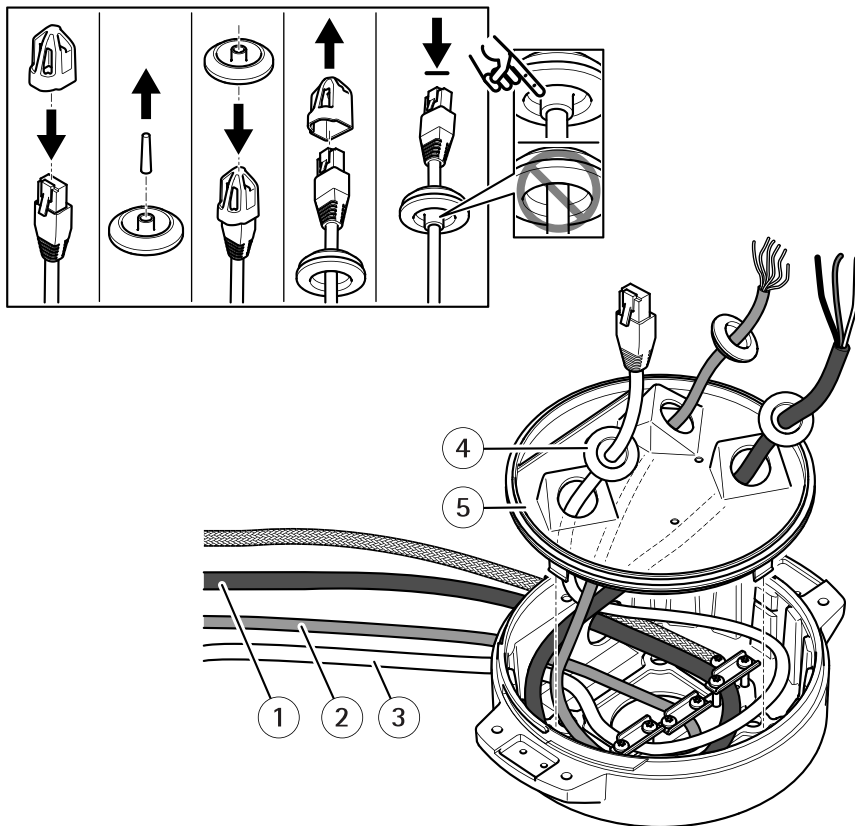
1. Instale os adaptadores de conduíte opcionais (não incluídos).
2. Conecte a trança de aterramento ao parafuso de aterramento.
3. Insira os cabos de alimentação, E/S e rede através do orifício na unidade base, conforme mostrado na ilustração acima. Opcionalmente, insira-os através do orifício para cabos inferior.
4. Insira o cabo de alimentação por meio do aliviador de tensão, mantendo uma distância de 530 mm (21 pol.) entre o aliviador de tensão e a ponta do cabo.

AXIS Q8752-E Bispectral PTZ Camera



- 1 Cabo de E/S (opcional, não incluído)
- 2 Cabo de rede (não incluído)

5. Insira o cabo de E/S (opcional) através do aliviador de tensão, mantendo uma distância de 420 mm (16,5 pol.) entre o aliviador de tensão e a ponta do cabo.
6. Insira o cabo de rede (cabo de fibra óptica e/ou cabo RJ45) através do aliviador de tensão com uma distância de 580 mm (23 pol.) entre o aliviador de tensão e a ponta do conector. Para obter mais informações sobre as diferentes opções de conectividade de rede, consulte *Instalação do link de rede na página 16*.
7. Feche e aperte os três aliviadores de tensão.



- 1 Cabo de alimentação (não incluído)
- 2 Cabo de E/S (opcional, não incluído)
- 3 Cabo de rede (não incluído)
- 4 Gaxeta de cabo
- 5 Tampa transparente da unidade base

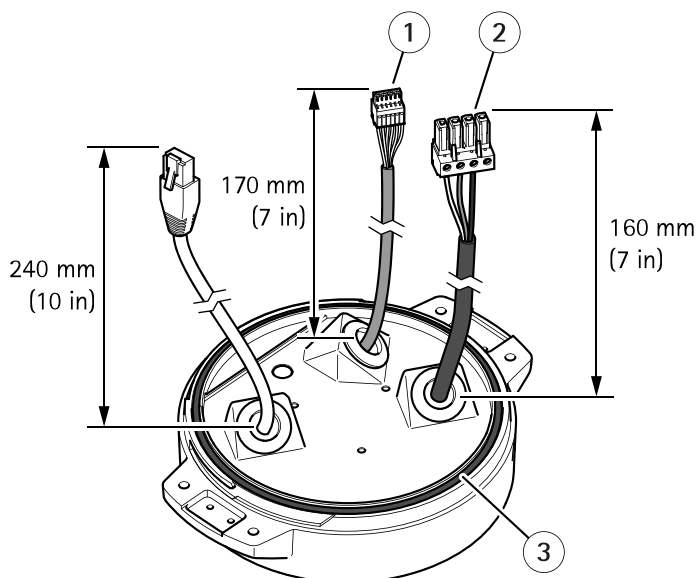
- 8. Coloque as gaxetas nos cabos. Consulte *Espessura do cabo na página 21*.
- 9. Insira os cabos de alimentação, E/S e rede, incluindo as gaxetas de cabos, através dos furos existentes na tampa transparente da unidade base e organize os cabos conforme mostrado na ilustração acima.

AXIS Q8752-E Bispectral PTZ Camera

AVISO

Se você usa um cabo de fibra óptica e um cabo RJ45 para conectividade de rede, passe o cabo de fibra óptica pela mesma gaxeta de cabo que o cabo de E/S. Aplique um selante entre os cabos e a gaxeta de cabo para prevenir vazamentos. Para obter mais informações sobre as diferentes opções de conectividade de rede, consulte *Instalação do link de rede* na página 16.

10. Coloque a tampa transparente da unidade base na unidade base e coloque os prensa-cabos no interior dos furos.



- 1 Conector de E/S
- 2 Conector de alimentação
- 3 Anel O-ring

AVISO

Para evitar desconectar acidentalmente a unidade de energia caso o cabo seja puxado, permita que o fio de aterramento protetor seja de cerca de 10 mm (0,4 pol.) mais longo que os outros dois fios (no cabo de alimentação).

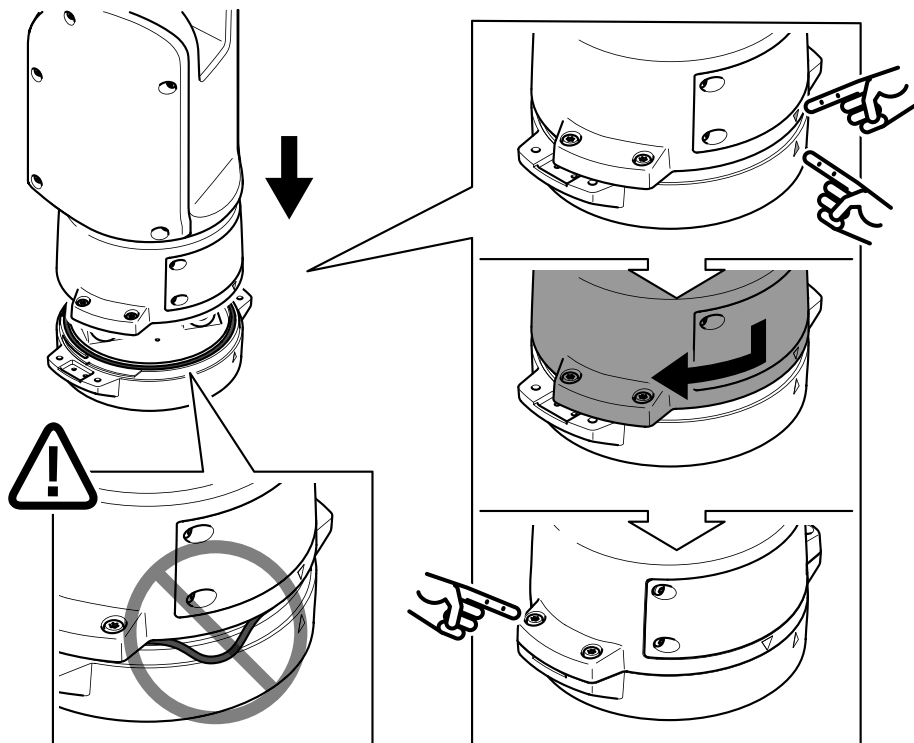
Nota

Para facilitar o máximo possível a instalação, recomenda-se separar aproximadamente 90 mm (3,5 pol.) da capa do cabo de alimentação e 70 mm (2,8 pol.) da capa do cabo de E/S.

11. Instale os conectores de alimentação e E/S.
12. Ajuste os cabos de rede, E/S e alimentação de modo que a distância entre a gaxeta de cabo e a ponta do conector seja de 240 mm (10 pol.), 170 mm (7 pol.) e 160 mm (7 pol.), respectivamente.

AVISO

Certifique-se de que o O-ring seja colocado corretamente em volta da tampa transparente da unidade base.

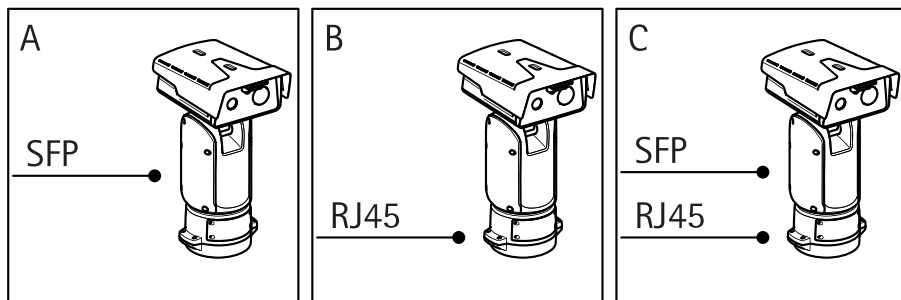


13. Coloque a unidade de posicionamento na unidade base. Certifique-se de que as setas nas duas unidades estejam alinhadas.
14. Gire a unidade de posicionamento no sentido horário de volta para a posição original e aperte os quatro parafusos da unidade base (3,0 Nm de torque).

AVISO

Certifique-se de que os cabos não sejam pinçados durante a montagem das duas unidades.

Instalação do link de rede



Você pode escolher entre opções diferentes ao instalar o link de rede:

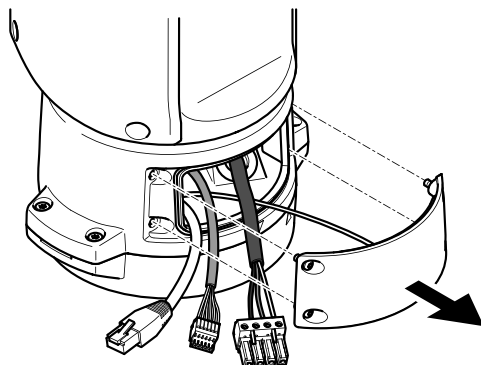
- A: Via cabo de fibra óptica ou RJ45 conectado ao módulo SFP (com o respectivo conector) no slot SFP.
- B: Via cabo RJ45 conectado ao conector RJ45 fixo.
- C: Via ambas as opções acima. Nesse caso, a conexão via módulo SFP atua como link de rede principal e a conexão via conector RJ45 é usada como link de reserva.

Para obter mais informações sobre a localização dos conectores de rede, consulte *Visão geral do produto* na página 6.

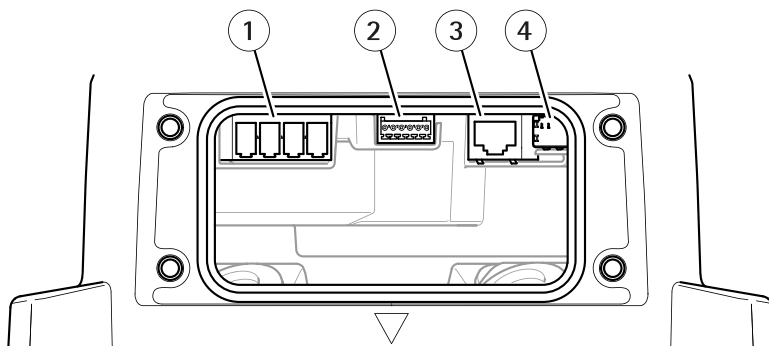
Nota

- Módulo SFP não incluído. Para obter mais informações sobre os módulos SFP disponíveis, consulte axis.com.
- Se você instalar um link de rede somente via cabo de fibra óptica usando o respectivo módulo, ele funcionará como solução autônoma em instalações de cabos a longa distância.

Conexão dos cabos

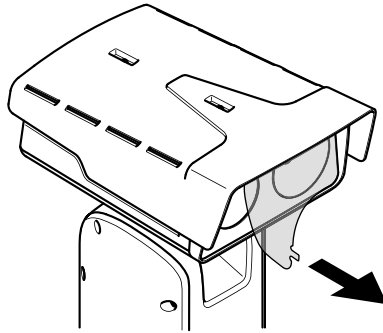


1. Solte os quatro parafusos da tampa (T20) e remova a tampa.



- 1 Conector de entrada de alimentação
- 2 Conector de E/S
- 3 Conector RJ45
- 4 Slot SFP para módulo SFP (módulo SFP não incluído)

2. Conecte os cabos de rede (fibra óptica e/ou RJ45), E/S e alimentação. Para obter mais informações sobre as diferentes opções de conectividade de rede, consulte *Instalação do link de rede* na página 16.
3. Recoloque a tampa na posição e aperte os quatro parafusos da tampa (torque de 3,0 nm).



4. Remova a tampa protetora.
5. Energize o produto.

Remoção da tampa superior

⚠ CUIDADO



Risco de ferimentos. Peças móveis. Mantenha as partes do corpo afastadas do produto em funcionamento. Desconecte da fonte de alimentação antes de instalar ou realizar a manutenção do produto.

⚠ CUIDADO

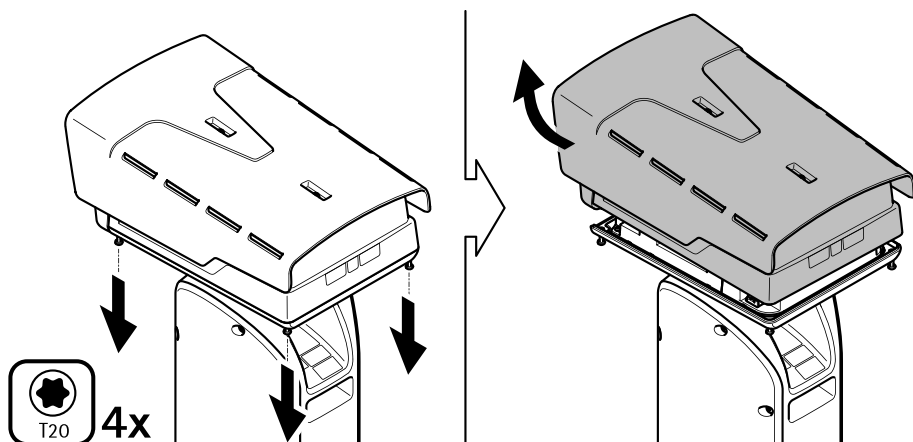


Risco de ferimentos. Superfície quente. Não toque no produto durante a operação. Desconecte da fonte de alimentação e aguarde as superfícies esfriarem antes de realizar a manutenção do produto.

AVISO

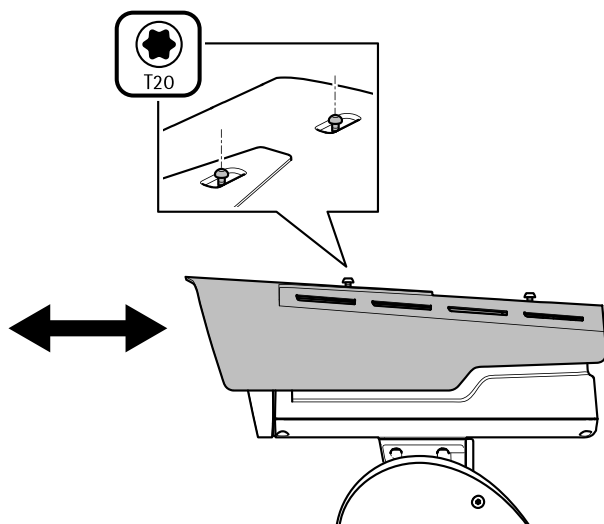
Ao remover a tampa superior, você expõe partes da câmera visual que são sensíveis a impactos. Certifique-se de não bater na câmera desprotegida com a tampa superior ao removê-la.

Para inserir um cartão SD ou redefini-la para o padrão de fábrica, remova a tampa superior:



Para descobrir onde inserir o cartão SD ou restaurá-lo para o padrão de fábrica, consulte *Visão geral do produto* na página 6. Para obter mais informações, consulte o manual do usuário em axis.com.

Ajuste da proteção climática



1. Afrouxe os dois parafusos da proteção climática.

AXIS Q8752-E Bispectral PTZ Camera

2. Coloque a proteção climática na posição preferida.
3. Aperte os dois parafusos da proteção climática. (0,8 Nm de torque).

Especificações

Para obter a versão mais recente da folha de dados do produto, acesse a página do produto em axis.com e localize **Support & Documentation (Suporte e documentação)**.

Espessura do cabo

O diâmetro do cabo, quando as gaxetas de cabo fornecidas com o produto são usadas, deve ser entre 5 e 11 mm (0,2 e 0,4 pol.).

AVISO

- Use cabos que possam ser mantidos dentro da área de cabos especificada.
- Selecione cabos compatíveis com as regulamentações locais.
- Certifique-se que todos os furos para cabos sejam vedados adequadamente.
- Use gaxetas ou prendedores de cabos compatíveis com o orifício e a área do cabo.

Para obter informações sobre acessórios, como gaxetas e prendedores de cabos, adequados a outras áreas de cabos, consulte www.axis.com.

Informações sobre segurança

Níveis de perigo

▲PERIGO

Indica uma situação perigosa que, se não evitada, irá resultar em morte ou lesões graves.

▲ATENÇÃO

Indica uma situação perigosa que, se não evitada, poderá resultar em morte ou lesões graves.

▲CUIDADO

Indica uma situação perigosa que, se não evitada, poderá resultar em lesões leves ou moderadas.

AVISO

Indica uma situação perigosa que, se não evitada, poderá resultar em danos à propriedade.

Outros níveis de mensagens

Importante

Indica informações significativas que são essenciais para o produto funcionar corretamente.

Nota

Indica informações úteis que ajudam a obter o máximo do produto.

Instruções de segurança


▲PERIGO

Risco de choque elétrico. Todos os cabos deverão ser desenergizados antes da instalação ou manutenção do produto.


▲ATENÇÃO

O produto Axis deve ser instalado por um profissional treinado e de acordo com as leis e regulamentações locais.

▲CUIDADO

 Risco de ferimentos. Peças móveis. Mantenha as partes do corpo afastadas do produto em funcionamento. Desconecte da fonte de alimentação antes de instalar ou realizar a manutenção do produto.

▲CUIDADO

 Risco de ferimentos. Superfície quente. Não toque no produto durante a operação.

Desconecte da fonte de alimentação e aguarde as superfícies esfriarem antes de realizar a manutenção do produto.

AVISO

- O produto Axis deve ser usado em conformidade com as leis e regulamentações locais.
- Armazene o produto Axis em um ambiente seco e ventilado.
- Evite expor o produto Axis a impactos ou pressão elevada.
- Não instale o produto em suportes, mastros, superfícies ou paredes instáveis.
- Use apenas as ferramentas recomendadas ao instalar o produto Axis. O uso de força excessiva com ferramentas elétricas poderia danificar o produto.
- Não use produtos químicos, agentes cáusticos ou limpadores aerossóis.
- Use um pano limpo úmido para limpar o produto.
- Utilize apenas acessórios que atendam às especificações técnicas do produto. Esses poderão ser fornecidos pela Axis ou por terceiros. A Axis recomenda usar equipamento de fonte de alimentação Axis compatível com seu produto.
- Utilize apenas peças sobressalentes fornecidas ou recomendadas pela Axis.
- Não tente reparar o produto por conta própria. Entre em contato com o suporte ou seu revendedor Axis para quaisquer questões relacionadas a serviços.
- Não aponte a câmera na direção do sol ou de outras fontes de radiação de alta intensidade, pois isso poderá causar danos à câmera.

Transporte

AVISO

- Ao transportar o produto Axis, use a embalagem original ou equivalente para evitar danos ao produto.

Bateria

Este produto Axis usa uma bateria de lítio BR2032 de 3,0 V como fonte de alimentação para seu relógio interno de tempo real (RTC). Em condições normais, a vida útil mínima desta bateria é de cinco anos.

Se a carga da bateria estiver baixa, a operação do RTC será afetada, fazendo com que ele seja reiniciado toda vez que o sistema for ligado. Quando a tensão da bateria estiver baixa, uma mensagem de log será exibida no relatório do servidor do produto. Para obter mais informações sobre o relatório do servidor, consulte a página da Web do produto ou entre em contato com o suporte da Axis.

As baterias tipo célula de íons de lítio de 3,0 V contêm 1,2-dimetoxietano; etileno glicol éter dimetilico (EGDME), nº CAS 110-71-4.

