

AXIS P12 Network Camera Series

AXIS P1204 Network Camera

AXIS P1214 Network Camera

AXIS P1214-E Network Camera

AXIS P1224-E Network Camera

법적 고지

영상 감시는 국가에 따라 법의 규제를 받을 수 있습니다. 감시 목적으로 이 제품을 사용하기 전에 해당 지역의 법률을 확인하시기 바랍니다.

이 제품에는 H.264 디코더 라이선스 한(1) 개가 포함되어 있습니다. 추가 라이선스를 구입하려면 해당 리셀러에게 문의하십시오.

책임

본 문서는 최대한 주의를 기울여 작성되었습니다. 잘못된거나 누락된 정보가 있는 경우 Axis 지사로 알려 주시기 바랍니다. Axis Communications AB는 기술적 또는 인쇄상의 오류에 대해 책임을 지지 않으며 사전 통지 없이 제품 및 설명서를 변경할 수 있습니다. Axis Communications AB는 특정 목적에 대한 상업성 및 적합성의 암시적 보증을 포함하여 이에 국한하지 않고 본 문서에 포함된 자료에 대해 어떠한 종류의 보증도 하지 않습니다. Axis Communications AB는 이 자료의 공급, 실행 또는 사용과 관련하여 발생하는 부수적 또는 결과적 손상에 대해 그 어떤 책임도 지지 않습니다. 이 제품은 의도한 목적에 적합한 용도로만 사용할 수 있습니다.

지적 재산권

Axis AB는 본 설명서에 명시되어 있는 제품에 구현된 기술에 관한 지적 재산권을 보유합니다. 특히 이러한 지적 재산권에는 www.axis.com/patent.htm에 나열된 하나 이상의 특허와 미국과 기타 국가에서 획득한 하나 이상의 특허나 출원 중인 특허가 포함될 수 있습니다.

본 제품에는 라이선스를 부여받은 3rd-party 소프트웨어가 포함되어 있습니다. 자세한 내용은 본 제품의 사용자 인터페이스에 있는 메뉴 항목 "About"(정보)를 참조하십시오.

본 제품에는 Apple Public Source License 2.0 조건에 따른 소스 코드 저작권 Apple Computer, Inc.가 포함되어 있습니다(www.opensource.apple.com/apsl 참조). 소스 코드는 <https://developer.apple.com/bonjour>에서 이용할 수 있습니다.

장비 개조

이 장비는 사용 설명서에 나와 있는 지침을 엄격히 준수하여 설치 및 사용해야 합니다. 이 장비에는 사용자가 직접 수리할 수 있는 구성부분이 없습니다. 장비를 무단으로 변경하거나 개조하는 경우 해당 규제 인증 및 승인은 모두 무효화됩니다.

상표 승인

AXIS COMMUNICATIONS, AXIS, ETRAX, ARTPEC, VAPIX는 관련 법규에 따른 Axis AB의 등록 상표 또는 상표 애플리케이션입니다. 모든 회사명과 제품들은 해당 회사의 상표이거나 등록 상표입니다.

Apple, Boa, Apache, Bonjour, Ethernet, Internet Explorer, Linux, Microsoft, Mozilla, Real, SMPTE, QuickTime, UNIX, Windows, Windows Vista, WWW는 각 소유 회사의 등록 상표입니다. Java 및 Java 기반의 모든 상표와 로고는 Oracle 및 자회사의 상표 또는 등록 상표입니다. UPnP™은 UPnP™ Implementers Corporation의 인증 마크입니다.

SD, SDHC 및 SDXC는 미국 및 기타 국가에서 SD-3C, LLC의 상표 또는 등록 상표입니다. 또한 miniSD, microSD, miniSDHC, microSDHC, microSDXC는 모두 미국과 기타 국가에서 SD-3C, LLC의 상표 또는 등록 상표입니다.

규제 정보

유럽



본 제품은 해당 CE 마킹 지침 및 통일규격을 준수합니다.

- EMC(전자파 적합성) 지침 2004/108/EC. *EMC(전자파 적합성) 페이지 2*를 참조하십시오.
- LVD(저전압) 지침 2006/95/EC. *안전 페이지 3*를 참조하십시오.
- RoHS(유해 물질 규제) 지침 2011/65/EU. *페이지 및 재활용 페이지 3*를 참조하십시오.

원본 적합성 선언의 사본은 Axis Communications AB에서 얻을 수 있습니다. *연락처 페이지 3*를 참조하십시오.

EMC(전자파 적합성)

이 장비는 지침에 따라 설치되어 용도에 맞는 환경에서 사용할 경우 다음의 적용되는 표준을 준수하도록 설계되고 시험을 거쳤습니다.

- 무선 주파수 방출
- 전기 및 전자기적 현상에 대한 내성

미국

이 장비는 STP(차폐식 네트워크 케이블) 네트워크 케이블을 사용한 조건에서 FCC 규칙 15부에 따라 B 등급 디지털 장치 제한 규정 테스트를 통과하였습니다. 해당 제한 규정은 주거 환경에 설치 시 유해한 전파 혼선을 합리적으로 예방하도록 설계되었습니다. 이 장비는 무선주파수(RF) 에너지를 생성, 이용 및 방사할 수 있으며, 지침에 따라 설치 및 사용하지 않는 경우 무선 통신에 유해한 전파 혼선을 초래할 수 있습니다. 그러나 특정 설치 환경에서 전파 혼선이 발생하지 않는다는 보장은 없습니다. 본 장비를 켜다 켜를 때 라디오 또는 TV 수신에 유해한 전파 혼선이 발생하는 경우 사용자는 다음 방법 중 1~2개를 사용하여 전파 혼선을 보정할 수 있습니다.

- 수신 안테나의 방향을 바꾸거나 위치를 변경합니다.
- 장비와 수신기 사이의 간격을 넓힙니다.
- 장비를 수신기가 연결된 회로와 다른 회로의 콘센트에 연결합니다.
- 판매자 또는 경험이 많은 라디오/TV 기술자에게 문의합니다.

이 제품은 적절하게 접지된 차폐식 네트워크 케이블(STP)을 사용하여 연결해야 합니다.

캐나다

본 디지털 장비는 CAN ICES-3(Class B)를 따릅니다. 이 제품은 적절하게 접지된 차폐식 네트워크 케이블(STP)을 사용하여 연결해야 합니다. Cet appareil numérique est conforme à la norme CAN NMB-3 (classe B). Le produit doit être connecté à l'aide d'un câble réseau blindé (STP) qui est correctement mis à la terre.

유럽

본 디지털 장비는 EN 55022 Class B 제한 규정에 따른 RF 방출 요건을 준수합니다. 이 제품은 적절하게 접지된 차폐식 네트워크 케이블(STP)을 사용하여 연결해야 합니다.

이 제품은 EN61000-6-1 주거, 상업, 경공업 환경에 따른 내성 요건을 준수합니다.

이 제품은 EN 55024 사무 및 상업 환경에 따른 내성 요건을 준수합니다.

호주/뉴질랜드

이 디지털 장비는 AS/NZS CISPR 22의 Class B 제한 규정에 따른 RF 방출 요건을 준수합니다. 이 제품은 적절하게 접지된 차폐식 네트워크 케이블(STP)을 사용하여 연결해야 합니다.

일본

この装置は、クラスB 情報技術装置です。この装置は、家庭環境で使用することを目的としていますが、この装置がラジオやテレビジョン受信機に近接して使用されると、受信障害を引き起こすことがあります。取扱説明書に従って正しい取り扱いをして下さい。本製品は、シールドネットワークケーブル(STP)を使用して接続してください。また適切に接地してください。

한국

이 기기는 가정용(B급) 전자파적합기기로서 주로 가정에서 사용하는 것을 목적으로 하며, 모든 지역에서 사용할 수 있습니다. 적절히 접지된 STP(차폐 연선) 케이블을 사용하여 제품을 연결하십시오.

안전

이 제품은 정보 기술 장비의 안전 표준인 IEC/EN/UL 60950-1을 준수합니다. 제품의 연결 케이블이 실외에 배선되는 경우 해당 제품은 STP(차폐식 네트워크 케이블) 또는 기타 적절한 방법으로 접지해야 합니다.

AXIS P1214-E/AXIS P1224-E: 이 제품은 정보 기술 장비의 안전 표준인 IEC/EN/UL 60950-1 및 IEC/EN/UL 60950-22를 준수합니다. 본 제품은 STP(차폐식 네트워크 케이블) 또는 기타 적절한 방법으로 접지해야 합니다.

이 제품과 함께 사용하는 전력 공급 장치는 IEC/EN/UL 62368-1 또는 IEC/EN/UL 60950-1에 따른 안전 초저전압(SELV: Safety Extra Low Voltage)과 제한 전원(LPS: Limited Power Source) 요건을 충족해야 합니다.

폐기 및 재활용

이 제품이 수명을 다하면 지역법 및 규정에 따라 폐기합니다. 가장 가까운 지정 수집 장소에 대한 자세한 정보는 폐기를 담당 지방 관청에 문의하십시오. 해당 지역의 규정에 따라 이 폐기물을 잘못 폐기한 경우 처벌을 받을 수 있습니다.



이 기호는 제품을 가정용 또는 상업용 쓰레기와 함께 폐기해서는 안 된다는 것을 의미합니다. WEEE 지침(전기·전자기기 폐기를 처리 지침)에 관한 지침 2012/19/EU는 EU에 가입된 모든 국가에 적용됩니다. 이 제품은 인체 환경 오염을 방지하기 위해 환경 친화적이고 승인된 재활용 절차에 따라 폐기해야 합니다. 가장 가까운 지정 수집 장소에 대한 자세한 정보는 폐기를 담당 지방 관청에 문의하십시오. 기업은 이 제품의 올바른 폐기 방법에 대한 정보를 제품 공급업체에 문의해야 합니다.

이 제품은 전기 및 전자기기의 위험한 물질 사용 제한에 대해 지침(RoHS) 2011/65/EU의 요건을 준수합니다.

중국

이 제품은 입법 조치 ACPEIP(Administration on the Control of Pollution Caused by Electronic Information Product, 전자정보제품 오염방지관리법)의 요건을 준수합니다.

연락처

Axis Communications AB
Emdalavägen 14
223 69 Lund
Sweden

전화: +46 46 272 18 00
팩스: +46 46 13 61 30

www.axis.com

지원

기술적 도움이 필요한 경우 해당 Axis 리셀러에게 문의하십시오. 고객 질문에 즉시 대답해 드릴 수 없는 경우 리셀러가 신속하게 응답해 드릴 수 있도록 고객 질문을 적절한 채널로 전달합니다. 인터넷에 연결되어 있는 경우 다음을 수행할 수 있습니다.

- 사용 설명서와 소프트웨어 업데이트 다운로드
- FAQ 데이터베이스에서 관련 문제에 대한 해결책 검색 제품 별, 카테고리별, 문구별로 검색
- 개인 지원 영역에 로그인하여 Axis 지원 팀의 직원에게 문제 보고
- Axis 지원 팀의 직원과 채팅
- Axis 지원 웹 사이트(www.axis.com/techsup/) 방문

자세히 알아보기

엑시스 교육 센터(www.axis.com/academy/)에서 유용한 교육, 온라인 회의, 튜토리얼 및 안내서를 이용하십시오.

안전 정보

제품을 설치하기 전에 설치 안내서를 주의 깊게 읽어보시고 설치 안내서를 보관하여 향후 참조하시기 바랍니다.

위험 레벨

▲위험

방지하지 않을 경우 사망이나 심각한 상해가 발생하는 위험한 상황을 나타냅니다.

▲경고

방지하지 않을 경우 사망이나 심각한 상해가 발생할 수 있는 위험한 상황을 나타냅니다.

▲주의

방지하지 않을 경우 경미한 상해가 발생할 수 있는 위험한 상황을 나타냅니다.

주의 사항

방지하지 않을 경우 재산 피해가 발생할 수 있는 상황을 나타냅니다.

기타 메시지 레벨

중요

제품이 올바르게 작동하는 데 필요한 중요한 정보를 나타냅니다.

정보

제품을 가장 효과적으로 사용하는 데 도움이 되는 유용한 정보를 나타냅니다.

AXIS P12 Network Camera Series

안전 지침

주의 사항

- 본 Axis 제품은 해당 지역 법률 및 규정을 준수하여 사용해야 합니다.
- 본 Axis 제품을 실외나 비슷한 환경에서 사용하려면 승인된 실외 하우징에 설치해야 합니다.
- 통풍이 잘되고 건조한 장소에 Axis 제품을 보관하십시오.
- Axis 제품에 충격이나 강한 압력을 가하지 마십시오.
- 불안정한 브래킷, 표면 또는 벽에 제품을 설치하지 마십시오.
- Axis 제품을 설치할 때에는 적합한 도구를 사용하십시오. 전원 도구에 과도한 힘을 가하면 제품이 손상될 수 있습니다.
- 화학약품, 부식제 또는 에어로졸 세정제를 사용하지 마십시오.
- 깨끗한 물에 적신 천을 사용하여 닦으십시오.
- 해당 제품의 기술 사양을 준수하는 액세서리만 사용하십시오. 이러한 액세서리는 Axis 또는 타사에서 구입할 수 있습니다.
- Axis가 제공하거나 권장하는 예비 부품만 사용하십시오.
- 고객이 직접 제품을 수리하지 마십시오. 서비스 문제에 대해서는 Axis 지원 팀이나 해당 지역 Axis 리셀러에게 문의하십시오.

운반

주의 사항

- Axis 제품을 운반할 때는 원래 포장이나 이에 준하는 포장을 사용해 제품이 손상되지 않도록 하십시오.

배터리

Axis 제품은 내부 실시간 클록(RTC)의 전원 공급 장치로 3.0V BR/CR1220 리튬 배터리를 사용합니다. 이 배터리는 일반적인 환경에서 최소 5년간 사용할 수 있습니다.

배터리의 전원이 약하면 RTC 작동에 영향을 끼쳐 전원을 켤 때마다 리셋됩니다. 배터리를 교체해야 하는 경우 제품의 서버 보고서에 로그 메시지가 표시됩니다. 서버 보고서에 대한 자세한 내용은 제품 설정 페이지를 참조하거나 Axis 지원 팀에 문의하십시오.

배터리 교체가 필요하지 않은 경우에는 교체하지 마십시오. 하지만 배터리를 교체해야 하는 경우에는 Axis 지원 센터(www.axis.com/techsup)에 문의하십시오.

리튬 코인 셀 3.0V 배터리에 1,2-디메톡시에탄, EGDME(에틸렌글리콜디메틸에테르), CAS no. 110-71-4가 들어 있습니다.

⚠경고

- 배터리를 올바르게 교체하지 않으면 폭발할 위험이 있습니다.
- 동일한 배터리나 Axis에서 권장한 배터리로 교체합니다.
- 사용한 배터리는 현지 규정이나 배터리 제조업체의 지침에 따라 폐기합니다.

설치 안내서

이 설치 안내서에는 네트워크에 AXIS P12 네트워크 카메라를 설치하는 작업에 대한 지침이 포함되어 있습니다. 제품 사용에 관한 다른 내용은 www.axis.com에서 사용 설명서를 참조하십시오.

설치 순서

1. 설치에 필요한 패키지 내용물, 도구 및 자료가 제대로 있는지 확인합니다. *페이지 9*을 참조하십시오.
2. 하드웨어 개요를 살펴봅니다. *페이지 10*를 참조하십시오.
3. 사양을 살펴봅니다. *페이지 17*을 참조하십시오.
4. 하드웨어를 설치합니다. *페이지 19*를 참조하십시오.
5. 제품에 액세스합니다. *페이지 27*를 참조하십시오.

패키지 내용물

- 네트워크 카메라
 - 메인 장치
 - 센서 장치 AXIS P1204/AXIS P1214/AXIS P1214-E/AXIS P1224-E
- 커넥터
 - 2핀 파워 터미널 블록
 - 4핀 I/O 커넥터 블록
- 마운팅 액세서리
 - 모든 변형: 마운팅 레일
 - AXIS P1204: 직선 마운팅 브래킷, 각진 마운팅 브래킷, 커버
 - AXIS P1214/AXIS P1224-E: 마운팅 브래킷
 - AXIS P1214-E: 마운팅 브래킷, 실외 하우징
- 인쇄 자료
 - AXIS P12 시리즈 설치 안내서(현재 문서)

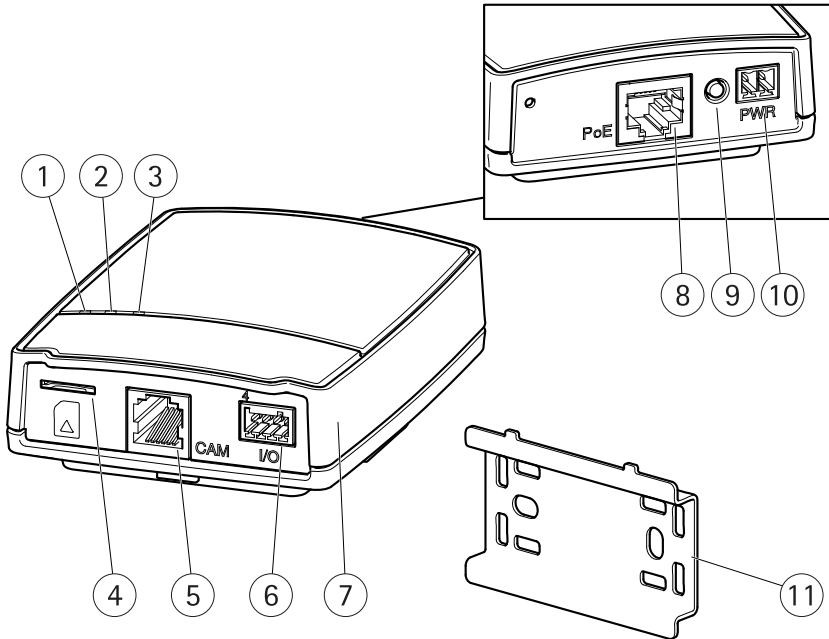
AXIS P12 Network Camera Series

- AVHS 인증 키

권장 도구

- 드릴 - 하드 실링 마운트를 사용하는 경우
- 칼 - 드롭 실링 마운트를 사용하는 경우
- Torx 스크루드라이버 T30 - AXIS T91A 마운팅 액세서리의 호환 브래킷을 사용하는 경우

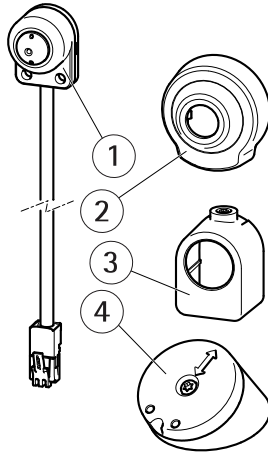
하드웨어 개요



- 1 전원 표시기 LED
- 2 상태 표시기 LED
- 3 네트워크 표시기 LED
- 4 microSD 카드 슬롯

- 5 카메라 커넥터
- 6 I/O 커넥터
- 7 메인 장치
- 8 네트워크 커넥터(PoE)
- 9 제어 버튼
- 10 전원 커넥터
- 11 마운팅 레일

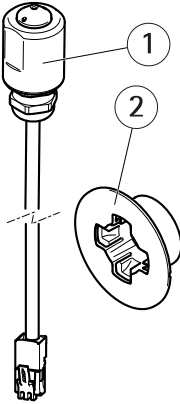
AXIS P1204 센서 장치 및 포함된 액세서리



- 1 AXIS P1204 센서 장치
- 2 커버
- 3 직선 마운팅 브래킷
- 4 각진 마운팅 브래킷

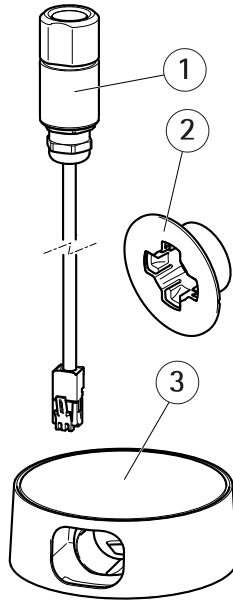
AXIS P12 Network Camera Series

AXIS P1214 센서 장치 및 포함된 액세서리



- 1 AXIS P1214 센서 장치
- 2 마운팅 브래킷

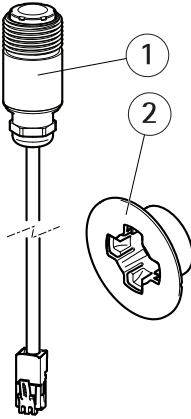
AXIS P1214-E 센서 장치 및 포함된 액세서리



- 1 *AXIS P1214-E* 센서 장치
- 2 마운팅 브래킷
- 3 실외 하우징

AXIS P12 Network Camera Series

AXIS P1224-E 센서 장치 및 포함된 액세서리



- 1 AXIS P1224-E 센서 장치
- 2 마운팅 브래킷

LED 표시기

LED	색상	상태 표시
네트워크	녹색	100MBit/s 네트워크에 연결된 경우 계속해서 녹색으로 표시됩니다. 네트워크 작업 중일 때 깜박입니다.
	황색	10MBit/s 네트워크에 연결된 경우 계속해서 황색으로 표시됩니다. 네트워크 작업 중일 때 깜박입니다.
	꺼짐	네트워크에 연결되어 있지 않습니다.
상태	녹색	정상 작동 중인 경우 계속해서 녹색으로 표시됩니다.
	황색	시작 중이거나 설정 복구 중일 때 계속해서 황색으로 표시됩니다.
	적색	업그레이드에 실패한 경우 느리게 깜박입니다.
	꺼짐	센서 장치와 메인 장치 간 연결이 끊겼습니다.
전원	녹색	정상 작동 중입니다.
	황색	펌웨어 업그레이드 중일 때 녹색/황색으로 깜박입니다.

정보

- 정상 작동하는 동안에도 상태 LED가 꺼지도록 설정할 수 있습니다. 구성하려면 **Setup > System Options > Ports & Devices > LED(설정 > 시스템 옵션 > 포트 및 장치 > LED)**로 이동합니다. 자세한 내용은 온라인 도움말을 참조하십시오.
- 이벤트가 활성화된 경우 상태 LED를 깜박이도록 구성할 수 있습니다.
- 장치 식별을 위하여 상태 LED를 깜박이도록 구성할 수 있습니다. **Setup > System Options > Maintenance(설정 > 시스템 옵션 > 유지보수)**로 이동합니다.

커넥터 및 버튼

사양 및 작동 조건에 대해서는 *페이지 17*을 참조하십시오.

네트워크 커넥터

PoE(Power over Ethernet)를 사용한 RJ45 이더넷 커넥터.

주의 사항

이 제품은 차폐식 네트워크 케이블(STP)을 사용하여 연결해야 합니다. 제품을 네트워크에 연결하는 모든 케이블은 특정 용도에 맞도록 사용해야 합니다. 네트워크 장치와 제조업체의 지시사항에 따라 설치되었는지 확인하십시오. 규정 요건에 대한 자세한 내용은 다음을 참조하십시오. *EMC(전자파 적합성) 페이지 2*

I/O 커넥터

탐퍼링 알람, 모션 디텍션, 이벤트 트리거링, 시간 경과 녹화 및 알람 통지 등에서 외부 장치와 함께 사용하십시오. 0V DC 참조 지점 및 전원(DC 출력) 외에도 I/O 커넥터는 다음에 대한 인터페이스를 제공합니다.

- **디지털 출력** – 릴레이 및 LED와 같은 외부 장치를 연결하는 데 사용됩니다. 연결된 장치는 VAPIX® 애플리케이션 프로그래밍 인터페이스, 실시간 보기(Live View) 페이지의 출력 버튼 또는 액션 룰을 통해 활성화할 수 있습니다. 알람 장치가 활성화되어 있으면 출력이 활성 상태로 표시됩니다(**System Options > Ports & Devices(시스템 옵션 > 포트 및 장치)**에 표시됨).
- **디지털 입력** – 개/폐회로 간 전환이 가능한 연결 장치에 대한 알람 입력으로 PIR, 도어/창 접촉, 유리 파손 감지 등의 기능이 있습니다. 신호를 수신하면 상

AXIS P12 Network Camera Series

태가 변경되고 입력이 활성화됩니다(System Options > Ports & Devices(시스템 옵션 > 포트 및 장치)에 표시됨).

전원 커넥터

전원 입력용 2핀 터미널 블록입니다. 정격 출력 전원이 $\leq 100W$ 로 제한되었거나 정격 출력 전류가 $\leq 5A$ 로 제한된 안전 초저전압(SELV: Safety Extra Low Voltage) 호환 제한 전원(LPS)을 사용합니다.

RJ12 커넥터

RJ12 커넥터는 센서 장치를 메인 장치에 연결하는 데 사용됩니다.

센서 장치 케이블을 자르는 방법에 대한 자세한 내용은 *센서 장치 케이블 자르기*를 참조하십시오.

제어 버튼

제어 버튼의 위치는 *하드웨어 개요 페이지 10*를 참조하십시오.

제어 버튼 사용 용도:

- 공장 출하 시 기본 설정으로 제품 리셋. *페이지 28*를 참조하십시오.
- AXIS Video Hosting System 서비스 또는 AXIS 인터넷 동적 DNS 서비스에 연결. 이러한 서비스에 대한 자세한 내용은 사용 설명서를 참조하십시오.

SD 카드 슬롯

주의 사항

- SD 카드 손상 위험. SD 카드를 삽입 또는 분리할 경우 날카로운 도구 또는 금속 물체를 사용하거나 과도한 힘을 가하지 마십시오. 손가락으로 카드를 넣고 꺼냅니다.
- 데이터 손실 및 손상된 녹화 위험. 제품을 실행하는 동안 SD 카드를 꺼내지 마십시오. 꺼내기 전에 Axis 제품의 웹 페이지에서 전원을 분리하거나 SD 카드 마운트를 해제합니다.

이 제품은 microSD/microSDHC/microSDXC 카드(별매)를 지원합니다.

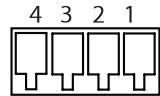
SD 카드 관련 권장 사항은 www.axis.com을 확인하십시오.

사양

커넥터

I/O Connector

4-pin terminal block



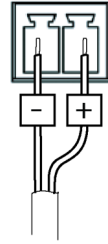
For an example diagram, see [연결 도표 페이지 18](#).

Function	Pin	Notes	Specifications
0 V DC (-)	1		0 V DC
DC output	2	Can be used to power auxiliary equipment. Note: This pin can only be used as power out.	3.3 V DC Max load = 50 mA
Digital input	3	Connect to pin 1 to activate, or leave floating (unconnected) to deactivate	0 to max 40 V DC
Digital output	4	Connected to pin 1 when activated, floating (unconnected) when deactivated. If used with an inductive load, e.g. a relay, a diode must be connected in parallel with the load, for protection against voltage transients.	0 to max 40 V DC, open drain, 100 mA

AXIS P12 Network Camera Series

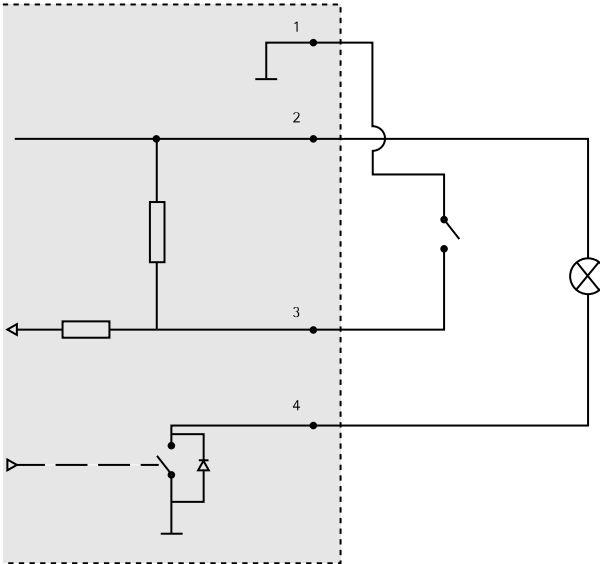
전원 커넥터

DC 전원 입력용 2핀 터미널 블록입니다. 정격 출력 전원이 $\leq 100W$ 로 제한되었거나 정격 출력 전류가 $\leq 5A$ 로 제한된 안전 초저전압(SELV: Safety Extra Low Voltage) 호환 제한 전원(LPS)을 사용합니다.



연결 도표

I/O 커넥터



- 1 0V DC(-)
- 2 DC 출력 3.3V, 최대 50mA
- 3 디지털 출력 0~40V DC(최대)
- 4 디지털 출력 0~40V DC(최대), 오픈 드레인, 100mA

하드웨어 설치

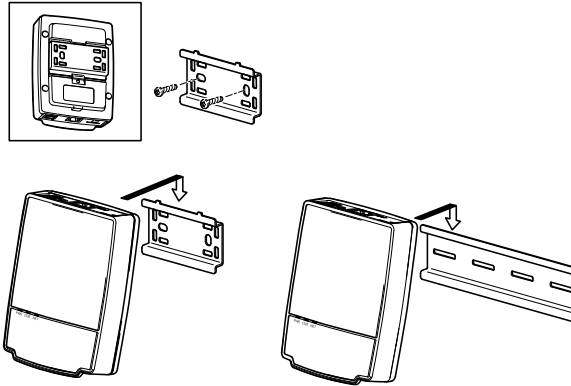
중요

메인 장치의 케이스는 실외용으로는 인가되지 않았으므로 실내 환경에만 설치할 수 있습니다.

제품 라벨에 있는 일련번호(S/N)를 기록합니다. 설치 시 일련번호가 필요할 수 있습니다.

메인 장치는 DIN 레일에 장착하거나 제공된 마운팅 레일을 사용하여 장착할 수 있습니다.

1. 마운팅 레일을 사용할 경우 벽면/천장 자재에 적합한 나사와 플러그를 사용해 벽이나 천장에 나사로 고정합니다. 레일에 있는 두 개의 탭 방향을 확인하고 탭을 메인 장치 상단과 맞춥니다.
2. 메인 장치 상단을 DIN 레일이나 마운팅 레일에 부착하고 하단을 제자리에 끼워 넣습니다.
3. 아래의 센서 장치에 해당하는 지침에 따라 진행합니다.



AXIS P1204 센서 장치 설치 방법

중요

AXIS P1204 센서 장치의 케이스는 실외용으로는 인가되지 않았으므로 실내 환경에만 설치할 수 있습니다.

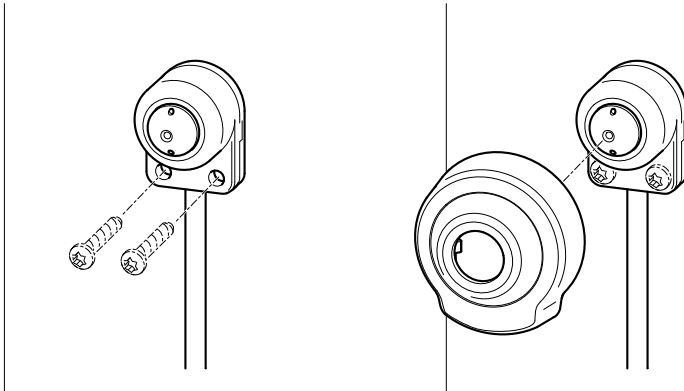
AXIS P12 Network Camera Series

AXIS P1204는 3가지 방식으로 설치할 수 있습니다.

- 표면에 접하도록 설치하는 방식.
- 각진 고정 브래킷을 사용해 표면과 각지게 설치하는 방식.
- 문기둥이나 ATM 기계의 금속판 같은 얇은 재질 뒤에 눈에 띄지 않게 설치하는 방식.

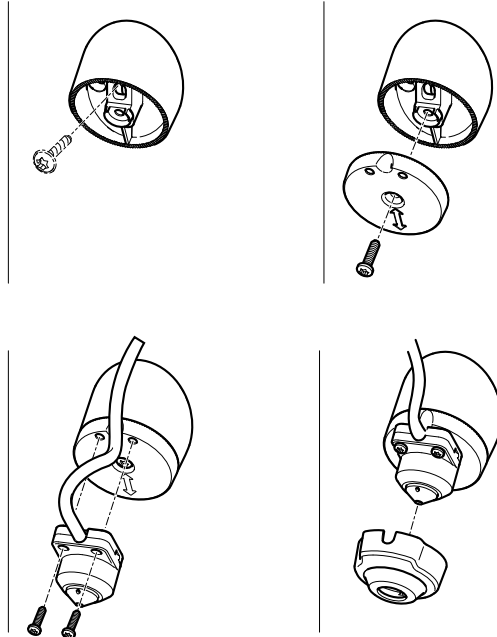
평면 설치

1. 벽면/천장 자재에 적합한 나사와 플러그를 사용하여 벽이나 천장에 카메라 장치를 고정합니다.
2. 커버를 부착합니다.
3. 케이블 연결을 진행합니다(*케이블 연결 페이지 26* 참조).



표면과 각지게 설치

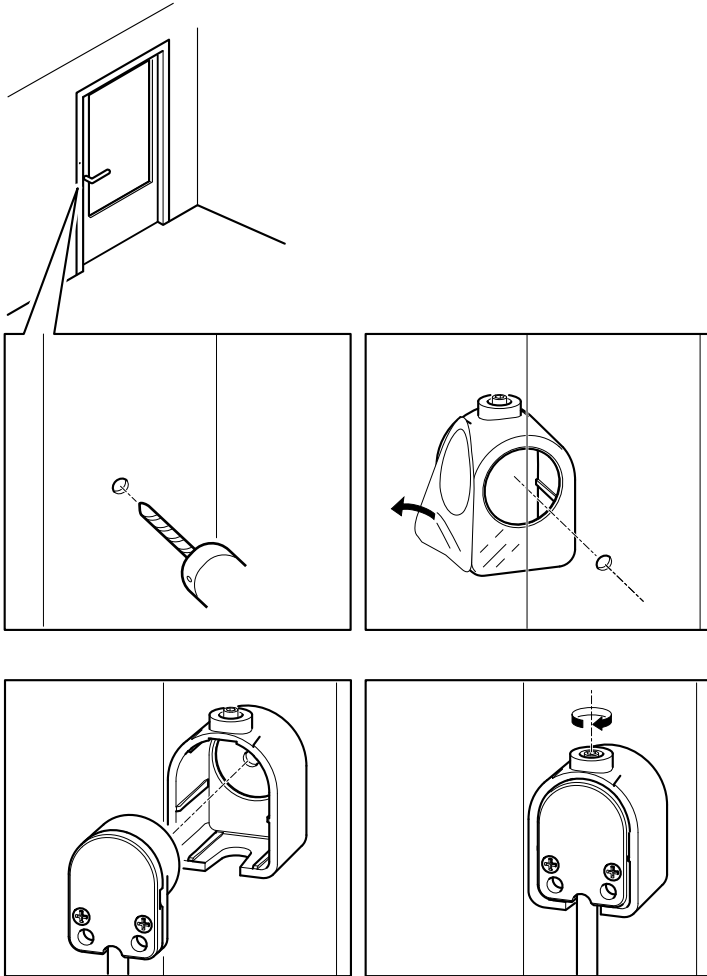
1. 벽면/천장 자재에 적합한 나사와 플러그를 사용해 벽이나 천장에 마운팅 브래킷을 고정합니다. 브래킷이 모니터링할 영역을 향하도록 합니다.
2. 나사로 판을 조립하고 화살표가 수평이나 수직이 되도록 맞춥니다.
3. 두 개의 나사로 카메라를 판에 고정합니다.
4. 커버를 부착합니다.
5. 케이블 연결을 진행합니다(*케이블 연결 페이지 26* 참조).



은폐 설치

1. 벽이나 천장에 직경 3mm 구멍을 뚫습니다. 재질이 1mm보다 두껍다면 카운터싱크 커터로 구멍을 넓혀야 할 수 있습니다.
2. 접착면에서 보호지를 떼어내고 직선 마운팅 브래킷을 벽에 부착합니다.
3. 브래킷 안으로 카메라를 넣고 정지 나사를 고정합니다. 카메라의 원뿔이 벽과 같은 면에 있도록 합니다.
4. 케이블 연결을 진행합니다(케이블 연결 페이지 26 참조).

AXIS P12 Network Camera Series



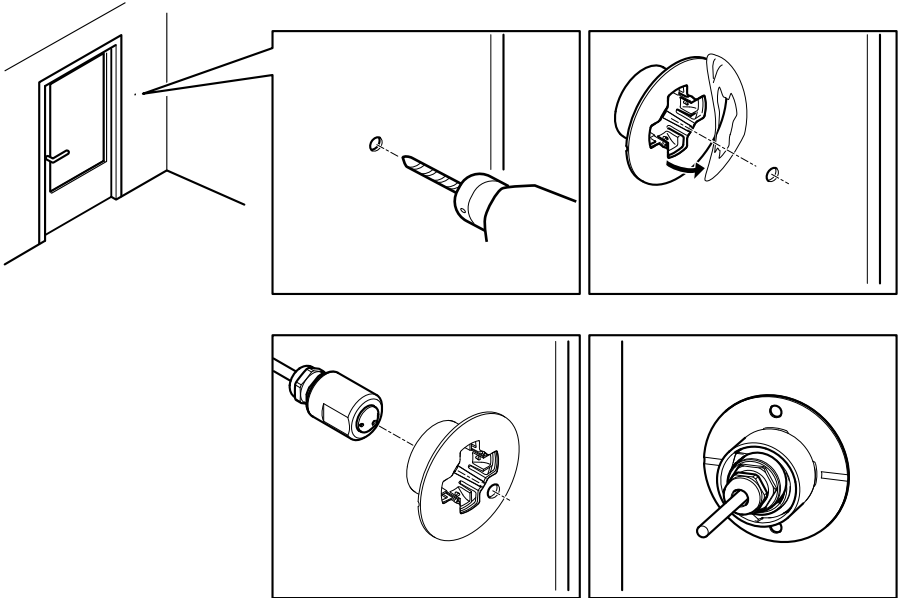
AXIS P1214/AXIS P1224-E 센서 장치 설치 방법

중요

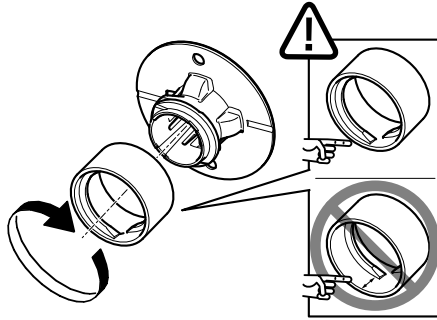
AXIS P1214 센서 장치의 케이스는 실외용으로는 인가되지 않았으므로 실내 환경에
만 설치할 수 있습니다.

AXIS P1214/AXIS P1224-E는 렌즈를 위한 작은 구멍이나 렌즈 어셈블리 전체가 벽에서 돌출되면서 어느 벽면 뒤에나 설치할 수 있습니다.

- 직경 20mm 구멍을 벽 자재에 뚫거나 카운터싱크 커터로 입구를 작게 만듭니다.
- 접착면에서 보호지를 떼어내고 마운팅 브래킷을 벽에 부착합니다. 구멍에 두 개의 나사로 브래킷을 고정합니다(옵션).
- 아래 이미지에 표시된 대로 카메라를 넣고 잠금 고리를 조입니다. 나사의 평면이 수직이나 수평이 되도록 카메라 위치를 설정합니다.
- 케이블 연결을 진행합니다([케이블 연결 페이지 26](#) 참조).



AXIS P12 Network Camera Series

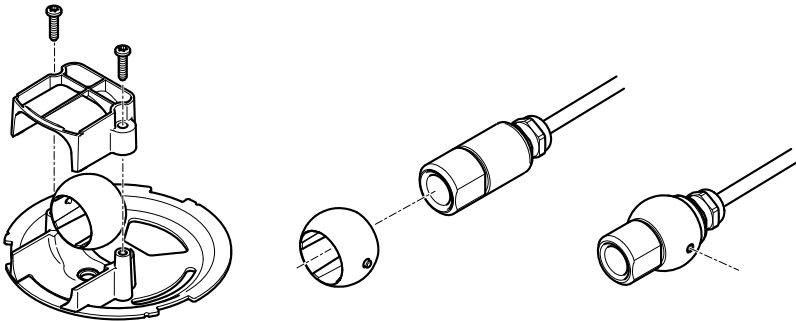


AXIS P1214-E 센서 장치 설치 방법

AXIS P1214-E를 AXIS P1214/AXIS P1224-EE처럼 마운트할 수 있습니다(페이지 22 참조).

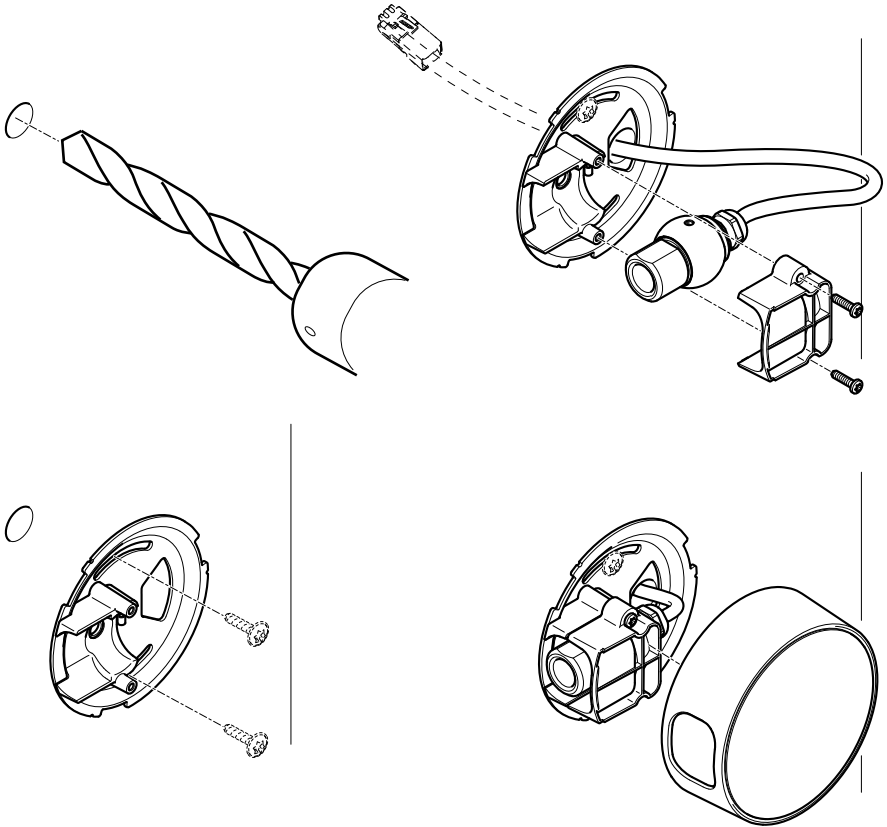
AXIS P1214-E는 제공된 실외 하우징에도 설치할 수 있습니다. 케이블은 벽을 지나 하우징으로 직접 들어오거나 커버의 구멍 중 하나를 통과하도록 배선할 수 있습니다.

1. 나사 두 개와 브래킷을 제거합니다.
2. 볼 조인트 안으로 카메라를 넣고 정지 나사를 고정합니다.



3. 벽에 구멍을 뚫거나 커버의 구멍 중 하나를 벗깁니다.
4. 벽면 자재에 적합한 나사와 플러그를 사용해 벽에 판을 고정합니다. 카메라 브래킷이 모니터링할 영역을 향하도록 합니다. 벽을 지나도록 배선을 할 경우 판의 절단부를 벽의 구멍과 맞춥니다.

5. 소켓에 볼을 놓고 나사로 브래킷을 고정합니다. 나사를 조이기 전에 카메라를 벽에서 멀리 떨어진 곳을 향하도록 합니다. 나사의 평면이 수직이나 수평이 되도록 카메라 위치를 설정합니다.
6. 벽을 지나거나 커버의 구멍을 통과하도록 케이블을 배선합니다.
7. 커버를 부착합니다.
8. 케이블 연결을 진행합니다(케이블 연결 페이지 26 참조).



케이블 연결

1. 알람 장치와 같은 외부 I/O 장치를 연결합니다(옵션). 연결 핀에 대한 자세한 내용은 *커넥터 및 버튼 페이지 15*을 참조하십시오.
2. STP 네트워크 케이블을 사용하여 네트워크에 메인 장치를 연결합니다.
3. 센서 장치를 메인 장치에 연결합니다. 필요한 경우 케이블을 자를 수 있습니다(*센서 장치 케이블 자르기 페이지 26* 참조).
4. 다음 방법 중 하나를 이용해 전원을 연결합니다.
 - PoE(Power over Ethernet, 2등급). 사용 가능한 경우 PoE는 네트워크 케이블을 연결하면 자동으로 감지됩니다.
 - 커넥터를 통해 전원을 연결합니다. 연결 핀에 대한 자세한 내용은 *커넥터 및 버튼 페이지 15*을 참조하십시오.
5. 표시기 LED가 올바른 상태를 나타내고 있는지 확인합니다. 자세한 내용은 *를 참조하십시오*. 일부 LED는 비활성화되거나 꺼져 있을 수 있다는 점에 유의하십시오.

센서 장치 케이블 자르기

센서 장치는 케이블과 함께 제공됩니다. 이 케이블은 연장할 수 없습니다. 케이블을 자르려면 다음 단계를 수행합니다.

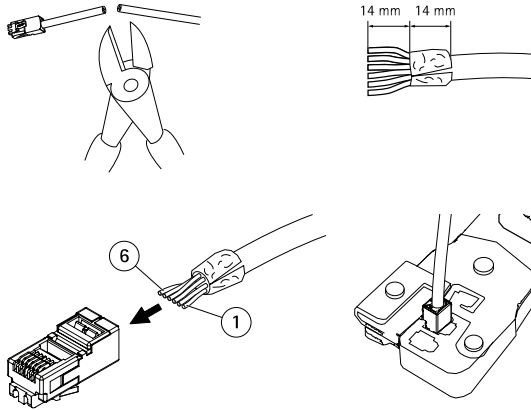
1. 케이블을 원하는 길이로 자릅니다. 센서 장치에서 측정합니다.
2. 케이블 끝에서 플라스틱 외부 코팅을 벗깁니다.
3. 보호막을 다시 벗깁니다.
4. 아래 설명된 순서로 컬러 와이어를 평평하게 합니다.

1	갈색
2	흰색/갈색
3	사용하지 않음
4	사용하지 않음
5	흰색/파란색
6	파란색

주의 사항

와이어가 올바른 순서로 놓여 있는지 그리고 케이블 보호막이 커넥터 실드와 잘 닿아 있는지 확인합니다.

5. 와이어를 차폐된 6P6C RJ12 커넥터에 끼웁니다.
6. 크림핑 도구를 사용하여 커넥터를 케이블에 고정합니다.



제품에 액세스

AXIS IP Utility 및 AXIS Camera Management는 네트워크에서 Axis 제품을 찾는 다음 Windows®에서 IP 주소를 할당하는 데 권장되는 방법입니다. 두 애플리케이션은 무료이며, www.axis.com/techsup에서 다운로드할 수 있습니다.

대부분의 운영 체제 및 브라우저와 함께 제품을 사용할 수 있습니다. 다음 브라우저를 권장합니다.

- Windows®의 Internet Explorer®
- OS X®의 Safari®
- 기타 운영 체제의 Chrome™ 또는 Firefox®입니다.

제품 사용에 관한 자세한 내용은 www.axis.com에서 사용 설명서를 참조하십시오.

AXIS P12 Network Camera Series

공장 출하 시 기본 설정으로 리셋

중요

공장 출하 시 기본 설정으로 리셋할 때는 주의해야 합니다. 공장 출하 시 기본 설정으로 리셋은 IP 주소를 포함하여 모든 설정을 공장 출하 시 기본 설정으로 리셋합니다.

정보

설치 및 관리 소프트웨어 도구는 www.axis.com/techsup의 지원 페이지에서 사용할 수 있습니다.

제품을 공장 출하 시 기본 설정으로 리셋하려면 다음을 수행합니다.

또한 웹 인터페이스를 통해 매개변수를 공장 출하 시 기본 설정으로 리셋할 수도 있습니다.
Setup > System Options > Maintenance(설정 > 시스템 옵션 > 유지보수)(설정 > 추가 컨트롤러 구성 > 설정 > 시스템 옵션 > 유지보수)로 이동한 다음 **Default**(기본값)를 클릭합니다.

추가 정보

이 문서의 최신 버전에 대해서는 www.axis.com을 참조하십시오.

사용 설명서는 www.axis.com에 있습니다.

www.axis.com/techsup을 방문하여 사용 중인 네트워크 제품에 이용할 수 있는 업데이트된 펌웨어가 있는지 확인하십시오. 현재 설치되어 있는 펌웨어 버전을 보려면 **Setup > About**(설정 > 정보)으로 이동합니다.

Axis 교육 센터(www.axis.com/academy)에서 유용한 교육, 웹 세미나, 튜토리얼 및 안내서를 이용하십시오.

보증 정보

Axis 제품 보증 및 관련 정보를 확인하려면 www.axis.com/warranty를 참조하십시오.

설치 안내서

AXIS P12 Network Camera Series

© Axis Communications AB, 2016

버전 M1.3

날짜: 4월

부품 번호 1586302