

# AXIS Q3517-SLVE Network Camera

설치 안내서

## 먼저 읽어보기

제품을 설치하기 전에 본 설치 가이드를 자세히 읽어 보십시오. 나중에 참조할 수 있도록 설치 가이드를 보관하십시오.

## 법적 고지

비디오 및 오디오 감시는 국가마다 다른 법률로 규제될 수 있습니다. 본 제품을 감시 목적으로 사용하기 전에 해당 지역의 법률을 확인하시기 바랍니다.

이 제품에는 다음과 같은 라이선스가 포함되어 있습니다.

- AAC 디코더 라이선스 1개
- H.264 디코더 라이선스 1개

추가 라이선스를 구입하려면 리셀러에게 문의하십시오.

## 책임

본 문서는 최대한 주의를 기울여 작성되었습니다. 잘못된거나 누락된 정보가 있는 경우 Axis 지사로 알려 주시기 바랍니다. Axis Communications AB는 기술적 또는 인쇄상의 오류에 대해 책임을 지지 않으며 사전 통지 없이 제품 및 설명서를 변경할 수 있습니다. Axis Communications AB는 특정 목적에 대한 상업적 및 적합성의 암시적 보증을 포함하여 이에 국한하지 않고 본 문서에 포함된 자료에 대해 그 어떠한 종류의 보증도 하지 않습니다. Axis Communications AB는 이 자료의 공급, 실행 또는 사용과 관련하여 발생하는 부수적 또는 결과적 손상에 대해 그 어떤 책임도 지지 않습니다. 이 제품은 의도한 목적에 적합한 용도로만 사용할 수 있습니다.

## 지적 재산권

Axis AB는 본 문서에 설명한 제품에 포함되어 있는 기술과 관련된 지적 재산권을 보유하고 있습니다. 특히, 이러한 지적 재산권에는 [axis.com/patent](http://axis.com/patent)에 나열된 특허 중 하나 이상과 미국 및 기타 국가의 추가 특허 또는 보류 중인 특허 출원 하나 이상이 포함되어 있을 수 있습니다(이에 제한되지 않음).

이 제품에는 라이선스가 허여된 3rd-party 소프트웨어가 포함되어 있습니다. 자세한 내용은 제품의 사용자 인터페이스에 있는 메뉴 항목인 "정보"를 참조하십시오.

이 제품에는 Apple Public Source License 2.0의 약관에 따른 소스 코드 저작권 Apple Computer, Inc.가 포함되어 있습니다([opensource.apple.com/aps/](https://opensource.apple.com/aps/) 참조). 이 소스 코드는 [developer.apple.com/bonjour/](https://developer.apple.com/bonjour/)에서 제공됩니다.

## 장비 변경

본 장비는 사용 설명서에 나와 있는 지침을 엄격히 준수하여 설치하고 사용해야 합니다. 본 장비에는 사용자가 수리할 수 없는 구성품이 포함되어 있습니다. 장비를 무단으로 조작하거나 변경하는 경우 해당 규제 인증 및 승인이 모두 무효화됩니다.

## 상표 고지

AXIS COMMUNICATIONS, AXIS, ARTPEC 및 VAPIX는 관련 법규에 따른 Axis AB의 등록 상표입니다. 기타 모든 상표는 해당 소유자의 자산입니다.

Apple, Apache, Bonjour, Ethernet, Internet Explorer, Linux, Microsoft, Mozilla, Real, SMPTE, QuickTime, UNIX, Windows 및 WWW는 각 소유권자의 등록 상표입니다. Java 및 모든 Java 기반의 상표와 로고는 Oracle 및/또는 그 계열사의 상표 또는 등록 상표입니다. UPnP Word Mark 및 UPnP 로고는 미국 또는 기타 국가에서 Open Connectivity Foundation, Inc.의 상표입니다.



microSD, microSDHC 및 microSDXC 로고는 SD-3C LLC의 상표입니다. microSD, microSDHC, microSDXC는 미국이나 기타 국가에서 SD-3C, LLC의 상표이거나 등록 상표입니다.

## 규정 정보



본 제품은 해당 CE Marking 지침과 다음의 통일된 표준을 준수합니다.

- 전자파 적합성(EMC Directive 2014/30/EU. *전자파 적합성(EMC) 페이지 2* 항목을 참조하십시오.
- LVD(저전압 지침) 2014/35/EU. *안전 페이지 3* 항목을 참조하십시오.
- RoHS(유해 물질 제한) Directive 2011/65/EU 및 2015/863(수정 조항, 업데이트 또는 대체 조항 포함). *폐기 및 재활용 페이지 3* 항목을 참조하십시오.

원본 Declaration of Conformity(적합성 선언)의 복사본은 Axis Communications AB에서 구할 수 있습니다. *연락처 정보 페이지 3* 항목을 참조하십시오.

## 전자파 적합성(EMC)

이 장비는 다음에 해당하는 표준을 이행하도록 설계되고 테스트되었습니다.

- 지침에 따라 설치하고 원하는 환경에서 사용할 때 방출되는 무선 주파수
- 지침에 따라 설치하고 원하는 환경에서 사용할 때 전기 및 자기 현상에 대한 내성

## 미국

본 장치는 FCC 규정의 15항을 준수합니다. 본 장치를 작동시키려면 다음 두 조건을 충족해야 합니다.

1. 본 장치는 해로운 간섭을 초래하지 않아야 합니다.
2. 또한 오작동을 일으킬 수 있는 간섭을 포함하여 받은 모든 간섭을 수용해야 합니다.

이 장비는 STP(Shielded Network Cable)를 사용하여 테스트되었으며 FCC 규정 제 15항에 따라 Class A 디지털 장치에 대한 제한 사항을 준수합니다. 이 제한은 장비를 산업 환경에서 작동시켰을 때 발생하는 유해한 간섭에 대한 적절한 보호를 제공하기 위해 제정되었습니다.

본 장비는 무선 주파수 에너지를 생성, 이용 및 방사할 수 있으며, 지침 매뉴얼에 따라 설치 및 사용하지 않는 경우 무선 통신에 해로운 간섭을 초래할 수 있습니다. 이 장비를 거주 지역에서 작동시키면 유해한 간섭을 발생시킬 수 있습니다. 이런 경우 사용자는 본인의 비용으로 이 간섭을 수정하는 데 필요한 조치를 취해야 합니다. 적절히 접지된 STP(Shielded Network Cable)를 사용하여 제품을 연결하십시오.

## 연락처 정보

Axis Communications Inc.

300 Apollo Drive

Chelmsford, MA 01824

미국

전화 번호: +1 978 614 2000

## 캐나다

이 디지털 기기는 CAN ICES-3(Class A)을 준수합니다. 적절히 접지된 STP(Shielded Network Cable)를 사용하여 제품을 연결하십시오. Cet appareil numérique est conforme à la norme CAN NMB-3 (classe A).

Le produit doit être connecté à l'aide d'un câble réseau blindé (STP) qui est correctement mis à la terre.

**유럽**

본 디지털 장치는 EN 55032의 Class A 제한에 따른 무선 주파수 방사 요구 사항을 충족합니다. 적절히 접지된 STP(Shielded Network Cable)를 사용하여 제품을 연결하십시오. 주의 사항! 이 제품은 Class A 제품입니다. 가정 환경에서 이 제품은 무선 주파수 간섭을 초래할 수 있으며, 이런 경우 사용자는 적절한 조치를 취해야 할 수도 있습니다.

**호주/뉴질랜드**

본 디지털 장치는 AS/NZS CISPR 32의 Class A 제한에 따른 무선 주파수 방출 요구 사항을 충족합니다. 적절히 접지된 STP(Shielded Network Cable)를 사용하여 제품을 연결하십시오. 주의 사항! 이 제품은 Class A 제품입니다. 가정 환경에서 이 제품은 무선 주파수 간섭을 초래할 수 있으며, 이런 경우 사용자는 적절한 조치를 취해야 할 수도 있습니다.

**일본**

この装置は、クラスA機器です。この装置を住宅環境で使用すると電波妨害を引き起こすことがあります。この場合には使用者が適切な対策を講ずるよう要求されることがあります。VCCI-A  
本製品は、シールドネットワークケーブル(STP)を使用して接続してください。また適切に接地してください。

本製品は電気通信事業者（移动通信会社、固定通信会社、インターネットプロバイダ等）の通信回線（公衆無線LANを含む）に直接接続することができません。本製品をインターネットに接続する場合は、必ずルータ等を経由し接続してください。

**대한민국**

이 기기는 업무용 환경에서 사용할 목적으로 적합성평가를 받은 기기로서 가정용 환경에서 사용하는 경우 전파간섭의 우려가 있습니다. 적절히 접지된 STP(차폐 연선) 케이블을 사용하여 제품을 연결하십시오.

**안전**

본 제품은 오디오/비디오 및 IT 장비의 안전 요건 IEC/EN/UL 62368-1 및 정보 기술 장비의 안전 요건 IEC/EN/UL 60950-22를 준수합니다.

제품은 STP(차폐 네트워크 케이블) 또는 다른 적절한 방법을 통해 접지됩니다.

이 제품에 사용된 전원 공급장치는 전압 범위가 8 ~ 28V DC이고 최대 전류 정격이 3.5A인 정격 출력 전압을 가집니다.

PoE(Power over Ethernet)를 사용하는 경우 PSE(전원 공급 장비)는 IEC/EN/UL 60950-1의 조항 2.5 또는 IEC/EN/UL 62368-1의 Annex Q에 따른 IEEE 802.3af 및 LPS(제한된 전원 소스)를 준수합니다.

Axis 미드스팬이나 Axis PoE 스위치를 사용하는 것이 좋습니다.

**광생물학 안전**

이 제품은 IEC/EN 62471(위험 그룹 1)에 따라 광생물학 안전에 대한 요건을 충족시킵니다.

**폐기 및 재활용**

이 제품이 유훈 수명에 도달한 경우 해당 법률과 규정에 따라 제품을 폐기해야 합니다. 가장 가까운 지정된 수집소 위치에 대한 자세한 내용은 폐기물 처리를 담당하는 해당 지역 관청에 문의하십시오. 이러한 폐기물을 잘못 처리하면 관련 법률에 따라 벌칙금이 부과될 수 있습니다.

**유럽**



이 기호는 해당 제품이 가정용 또는 산업 폐기물과 함께 폐기할 수 없음을 의미합니다. WEEE(Waste Electrical and Electronic Equipment, 전기/전자 장비 폐기물 처리 지침)의 Directive 2012/19/EU가 EU에 가입된 모든 국가에 적용됩니다. 본 제품은 인체 및 환경의 잠재적 오염을 방지하기 위해 환경 친화적이며 승인된 재활용 절차에 따라 폐기해야 합니다. 가장 가까운 지정된 수집소 위치에 대한 자세한 내용은 폐기물 처리를 담당하는 해당 지역 관청에 문의하십시오. 기업은 본 제품의 올바른 폐기 방법에 대한 정보를 제품 공급자에게 문의해야 합니다.

이 제품은 RoHS(Restriction of the Use of Certain Hazardous Substances in Electrical and Electronic Equipment, 전기/전자 제품 유해 물질 사용 제한)의 Directive 2011/65/EU 및 2015/863 요건을 준수합니다.

**중국**



이 제품은 SJ/T 11364-2014(전기/전자 제품 유해 물질 제한 표시)의 요건을 준수합니다.

有毒有害物或元素						
部件名称	铅 (Pb)	汞 (Hg)	镉 (Cd)	六价铬 (Cr(VI))	多溴联苯 (PBB)	多溴二苯醚 (PB-DE)
电气实装部分	X	0	0	0	0	0

0: 表示该有毒有害物在该部件均质材料中的含量均在GB/T 26572标准规定的限量要求以下。  
X: 表示该有毒有害物至少在在该部件的某一均质材料中的含量超出GB/T 26572标准规定的限量要求。

**연락처 정보**

Axis Communications AB  
Emdalavägen 14  
223 69 Lund  
Sweden  
전화 번호: +46 46 272 18 00  
팩스 번호: +46 46 13 61 30  
axis.com

**보증 정보**

Axis의 제품 보증 및 이와 관련된 정보에 대한 자세한 내용은 axis.com/warranty를 참조하십시오.

## 지원

기술적 도움이 필요한 경우 Axis 리셀러에게 문의하십시오. 리셀러가 즉시 답변하지 못할 내용이면 알맞은 채널을 통해 빠른 답변을 얻을 수 있도록 요청사항을 전달해 줄 것입니다. 인터넷 이용이 가능하면 다음과 같이 해도 좋습니다.

- 사용 설명서 및 소프트웨어 업데이트를 다운로드합니다.
- FAQ 데이터베이스에서 해결된 문제에 대한 답변을 찾아보고 제품, 범주 또는 어구를 사용하여 검색합니다.
- 개인 지원 구역으로 로그인하여 Axis 지원 부서의 직원에게 문제를 보고합니다.
- Axis 지원 부서 직원과 채팅합니다.
- [axis.com/support](https://axis.com/support)의 Axis 지원 부서에 방문합니다.

## 자세한 정보!

유용한 교육, 웨비나, 튜토리얼 및 가이드는 Axis 교육 센터 ([axis.com/academy](https://axis.com/academy))를 방문하십시오.

## 패키지 내용물

- AXIS Q3517-SLVE Network Camera
- 나사 비트 TR20
- I/O 커넥터
- DC 커넥터
- 커넥터 가드
- 접착 개스킷
- 추가 케이블 개스킷
  - 케이블 개스킷 M20 5mm(지름이 5 ~10mm인 케이블용)
  - 개스킷 키트 M20 3mm(지름이 3 ~ 5mm인 케이블용)
- 인쇄물
  - 설치 가이드(본 문서)
  - 드릴 템플릿
  - 추가 시리얼 번호 라벨(2개)
  - AVHS 인증 키

## 권장 도구

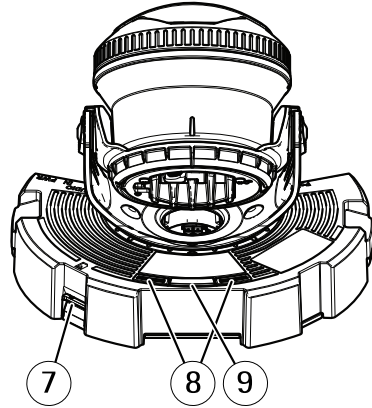
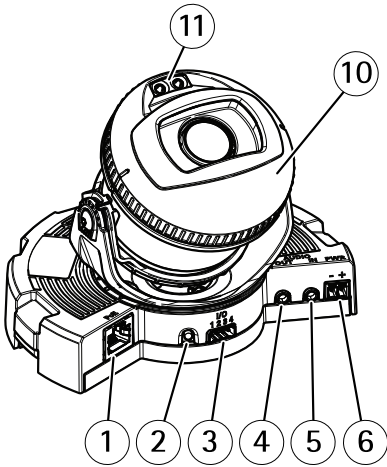
### 주의 사항

스테인리스 스틸은 부식 방지 금속이지만 올바르게 사용하지 않으면 외부 부식이 일어날 수 있습니다. 부식 얼룩 및 점식 부식을 피하려면 스테인리스 도구를 사용하십시오.

- 나사 비트 TR20(포함됨)

# AXIS Q3517-SLVE Network Camera

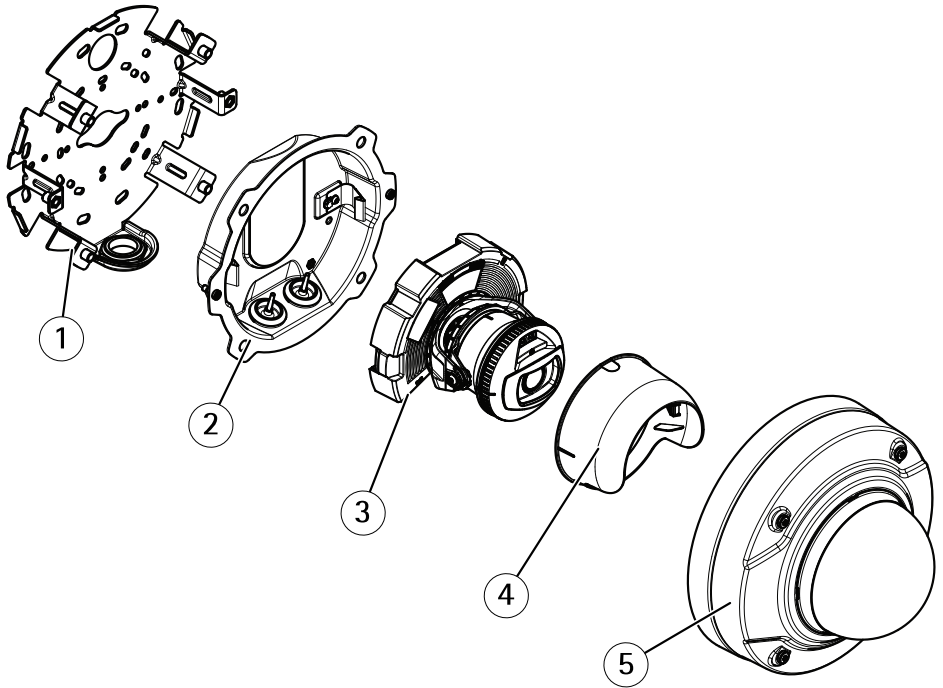
## 제품 개요



- 1 네트워크 커넥터
- 2 제어 버튼
- 3 I/O 커넥터
- 4 오디오 출력
- 5 오디오 입력
- 6 DC 커넥터
- 7 SD 카드 슬롯
- 8 상태 LED(2개)
- 9 기능 버튼
- 10 히터
- 11 IR LED(2개)

### ▲주의

히터가 뜨거울 수 있습니다.



- 1 마운팅 브래킷
- 2 장치 케이스
- 3 카메라 유닛
- 4 보기 보호 장치
- 5 돔 커버

# AXIS Q3517-SLVE Network Camera

## 제품을 설치하는 방법

### 하드웨어 설치

#### 마운팅 브래킷

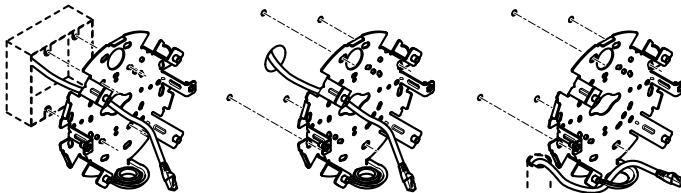
##### ▲주의

날카로운 금속 가장자리에 주의하십시오. 설치하는 동안에는 절단 방지 장갑을 착용하십시오.

마운팅 브래킷에는 모서리를 따라 8개의 구멍이 있으며 브래킷을 벽에 고정할 때 사용해야 합니다.

정선 박스에 브래킷을 장착할 수 있도록 이 마운팅 옵션에 사용할 수 있는 구멍도 있습니다.

- 표준 크기 미국 더블 갭 정선 박스
- 표준 크기 미국 싱글 갭 정선 박스
- 4" 정사각 박스
- 4" 팔각 박스



정선 박스를 사용할지, 벽을 통과하거나 벽을 따라 케이블을 배선할지에 따라 아래 관련된 지침을 따릅니다.

정선 박스에 카메라를 마운트 하려면:

1. 마운팅 브래킷 뒷면에 접착 브래킷을 장착합니다.
2. 마운팅 브래킷에서 정선 박스와 구멍을 통해 네트워크 케이블(및 필요한 경우 멀티 케이블)을 배선합니다.
3. 알맞은 스테인리스 나사로 마운팅 브래킷을 정선 박스에 장착합니다.



벽을 통과해 케이블을 배선하려면:

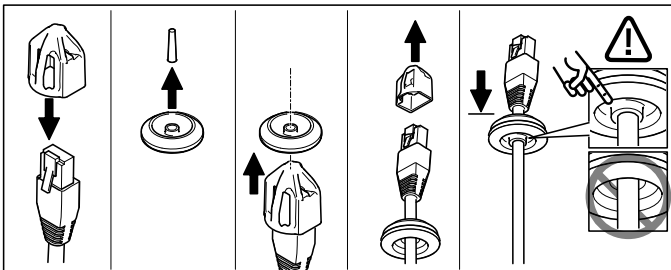
1. 드릴 템플릿을 사용하여 브래킷을 장착하는 구멍 4개와 벽을 통과해 케이블을 배선하기 위한 구멍을 뚫습니다.
2. 마운팅 브래킷 뒷면에 접착 브래킷을 장착합니다.
3. 마운팅 브래킷에서 벽과 구멍을 통해 네트워크 케이블(및 필요한 경우 멀티 케이블)을 배선합니다.
4. 알맞은 스테인리스 나사로 마운팅 브래킷을 벽에 장착합니다.

벽을 따라가다 마운팅 브래킷의 측면 구멍을 통해 케이블을 배선하려면:

1. 마운팅 브래킷 뒷면에 접착 브래킷을 장착합니다.
2. 마운팅 브래킷의 측면 구멍에서 플러그 나사를 풉니다.
3. 마운팅 브래킷에서 전선관과 구멍을 통해 네트워크 케이블(및 필요한 경우 멀티 케이블)을 배선합니다.
4. 알맞은 스테인리스 나사로 마운팅 브래킷을 벽에 장착합니다.
5. 전선관을 마운팅 브래킷에 장착합니다.

## 케이블 연결 및 마운팅 브래킷에 카메라 장착

1. 카메라 장치에 microSD 카드를 삽입합니다(옵션).
2. 장치 케이스에서 네트워크 케이블용 케이블 가스켓을 분리하려면 **제품 개요 페이지 6**를 참조하십시오.
3. 가스켓에서 탭을 당겨 분리하고 제공된 커넥트 가드를 사용하여 가스켓으로 네트워크 케이블을 밀어 넣습니다. 네트워크 케이블을 뒤로 약간 당기면 케이블에서 케이블 가스켓이 자체적으로 조정됩니다.

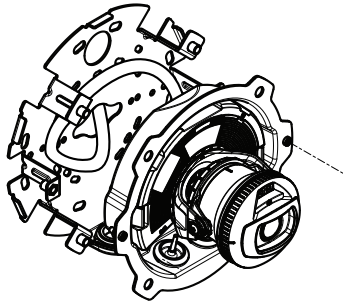


# AXIS Q3517-SLVE Network Camera

## 주의 사항

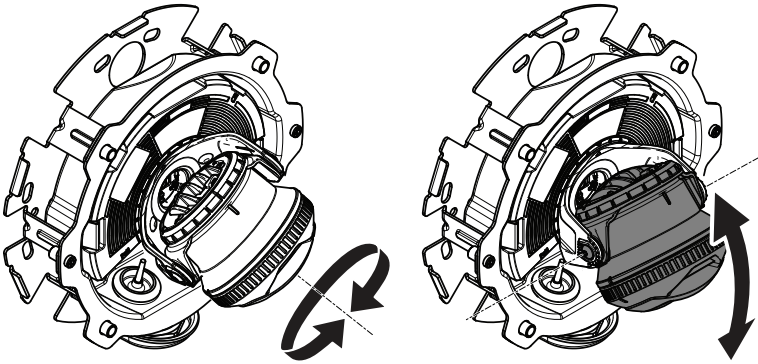
케이블을 뒤로 당기지 않으면 물이 스며 들어 제품이 손상될 수 있습니다.

4. 멀티 케이블을 사용하는 경우 장치 케이스에서 다른 케이블 가스켓을 분리하여 폐기합니다.
5. 장치 케이스를 통해 케이블을 당기고 케이블 가스켓을 장치 케이스에 부착합니다.
6. 카메라 장치에 케이블을 연결합니다.
7. 장치 케이스에서 스프링을 옆으로 당겨 카메라 장치를 장치 케이스에 부착하고 케이블 가스켓에서 케이블을 당겨 필요할 길이 만큼 줄입니다.

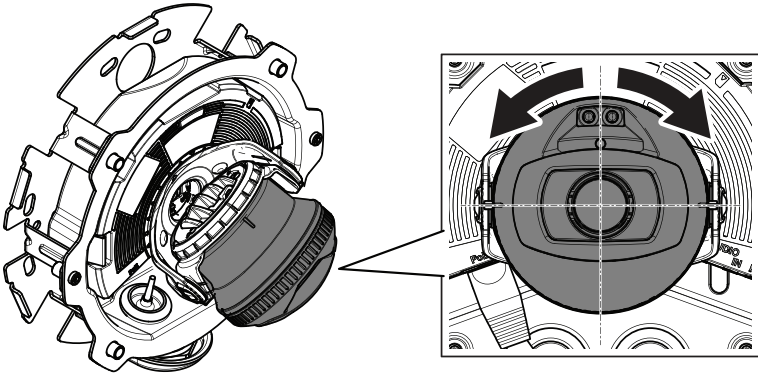


8. 마운팅 브래킷을 따라 케이블을 느슨하게 감고 두 개의 나사로 장치 케이스를 마운팅 브래킷에 부착합니다.
9. 케이블 가스켓이 장치 케이스와 케이블을 따라 올바르게 장착되었는지 확인합니다.

## 카메라 각도 조정

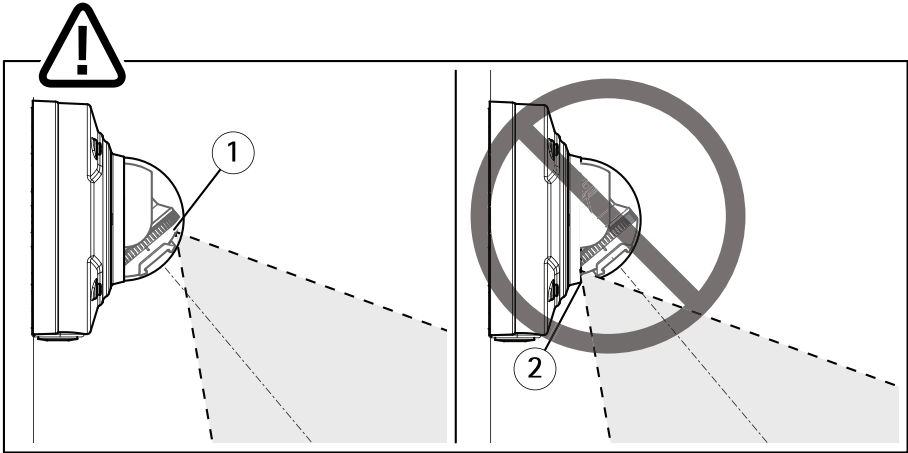


1. 카메라를 팬과 틸트하여 각도를 조정합니다. 카메라는 360° 팬 및 -80° ~ 80° 각도의 틸트가 가능합니다.



2. 카메라를 회전하여 각도를 조정합니다. 카메라는  $\pm 175^\circ$ 로 회전할 수 있습니다.

# AXIS Q3517-SLVE Network Camera

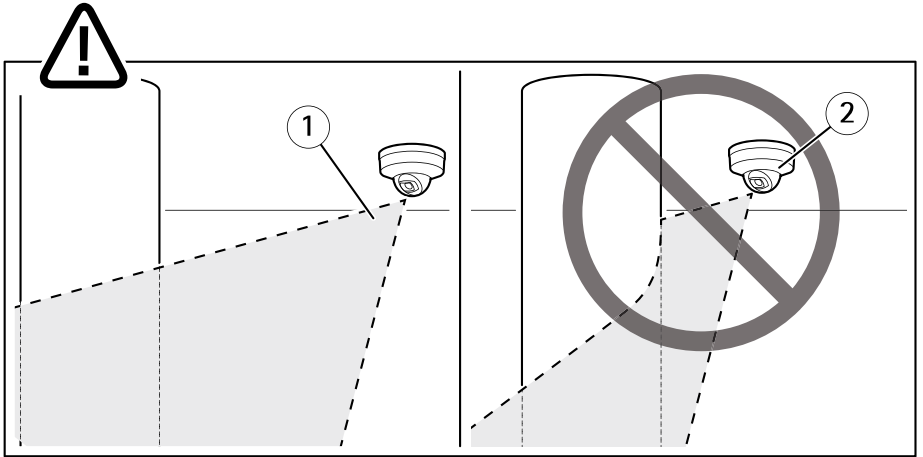


- 1 IR LED가 정확히 맞춰집니다.
- 2 IR LED가 돔 커버로 가려집니다.

3. 나사를 장착하지 않고 카메라 위에 돔 커버를 놓습니다.
4. IR LED가 돔 커버에 가려지지 않는지 확인하십시오.

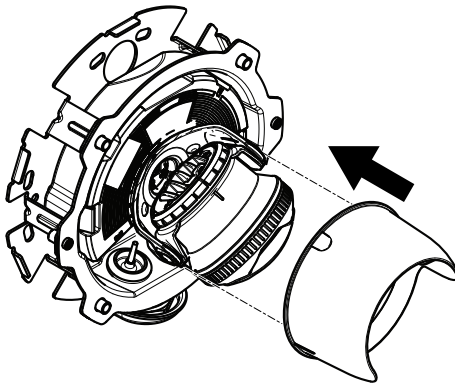
## 정보

카메라를 비스듬히 배치해야 IR LED가 다시 카메라에 반사되지 않습니다.



- 1 IR LED가 반사면 근처에서 빛나지 않습니다.
- 2 카메라가 반사면에 너무 가까이 배치되었습니다.

### 뷰 보호 장치 장착



1. 카메라 장치에 뷰 보호 장치를 장착합니다.

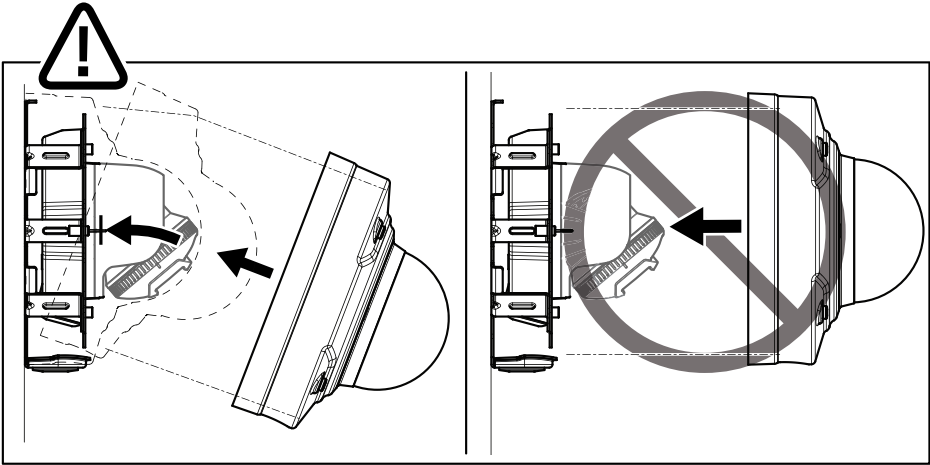
# AXIS Q3517-SLVE Network Camera

## 돔 커버 장착

1. 제공된 나사 비트로 돔 커버를 유닛 케이스에 장착합니다. 2Nm(1.5lb ft) 토크로 나사를 조입니다.

### 정보

돔 커버를 비스듬히 장착하여 카메라 렌즈의 위치를 유지합니다.



2. 돔 커버에서 보호 필름을 벗깁니다.

## 제품에 액세스하는 방법

네트워크에서 Axis 장치를 찾고 Windows®에서 해당 장치에 IP 주소를 할당하려면 AXIS IP Utility 또는 AXIS Device Manager를 사용하십시오. 두 애플리케이션은 [axis.com/support](http://axis.com/support)에서 무료로 다운로드할 수 있습니다.

제품 사용에 대한 자세한 내용은 [axis.com](http://axis.com)의 사용 설명서를 참조하십시오.

## 포커스 및 줌 조정하는 방법

1. 제품의 웹 페이지에서 **Image(이미지)** 탭으로 이동합니다.
2. **Zoom(줌)**을 조정하십시오.

3. **Autofocus**(오토 포커스)를 클릭합니다.

# AXIS Q3517-SLVE Network Camera

## 공장 출하 시 기본 설정으로 재설정

### 중요

공장 출하 시 기본값으로 재설정은 주의해서 사용해야 합니다. 공장 출하 시 기본값으로 재설정하면 IP 주소를 비롯한 모든 설정이 공장 출하 시 기본값으로 재설정됩니다.

제품을 공장 출하 시 기본 설정으로 재설정하려면 다음을 수행하십시오.

1. 제품의 전원을 끄습니다.
2. 제어 버튼을 누른 상태에서 전원을 다시 연결합니다. *제품 개요 페이지 6*을 참조하십시오.
3. 상태 LED 표시기가 주황색으로 깜박일 때까지 15-30초 동안 제어 버튼을 누르고 있습니다.
4. 제어 버튼을 놓습니다. 상태 LED 표시기가 녹색으로 바뀌면 프로세스가 완료됩니다. 제품이 공장 출하 시 기본 설정으로 재설정되었습니다. 네트워크에서 사용할 수 있는 DHCP 서버가 없는 경우 기본 IP 주소는 192.168.0.90입니다.
5. 설치 및 관리 소프트웨어 도구를 사용하여 IP 주소를 할당하고, 패스워드를 설정하고, 비디오 스트림에 액세스합니다.

설치 및 관리 소프트웨어 도구는 [axis.com/support](http://axis.com/support)의 지원 페이지에서 제공됩니다.

또한 웹 인터페이스를 통해 매개변수를 공장 출하 시 기본값으로 재설정할 수 있습니다. **Settings > System > Maintenance(설정 > 시스템 > 유지보수)** 로 이동하고 **Default(기본값)**를 클릭합니다.



## 추가 정보

- 이 문서의 최신 버전은 [axis.com](http://axis.com)을 참조하십시오.
- 사용 설명서는 [axis.com](http://axis.com)에서 제공됩니다.
- 장치에 사용 가능한 업데이트된 펌웨어가 있는지 확인하려면 [axis.com/support](http://axis.com/support)를 참조하십시오.
- 유용한 온라인 교육 및 웹 세미나는 [axis.com/academy](http://axis.com/academy)를 참조하십시오.

## 옵션 액세서리

이 제품에 사용할 수 있는 전체 액세서리 목록을 보려면 [axis.com](http://axis.com)의 제품 페이지로 이동하여 Software & Accessories(소프트웨어 및 액세서리)를 선택합니다.

# AXIS Q3517-SLVE Network Camera

## 사양

최신 버전의 제품 데이터시트를 찾으려면 [axis.com](http://axis.com)의 제품 페이지로 이동하여 **지원 및 문서**를 참조하십시오.

## LED 표시기

### 정보

- 이벤트가 활성화 상태인 동안 상태 LED가 깜박이도록 구성할 수 있습니다.

상태 LED	표시
켜져 있지 않음	연결 및 정상 작동
녹색	시작 완료 후 정상 작동 시 10초 동안 녹색이 계속 표시됩니다.
주황색	시작 시 켜져 있습니다. 펌웨어 업그레이드 중 또는 공장 출하 시 기본값으로 재설정 시 깜박입니다.
주황색/빨간색	네트워크 연결을 사용할 수 없거나 연결이 끊어진 경우 주황색/빨간색으로 깜박입니다.

## 수평 보조 장치에 대한 LED 동작 및 버저 신호

이미지 수평에 사용되는 기능 버튼에 대한 자세한 정보는 [페이지 19](#)를 참조하십시오.

카메라 수평을 맞추려면 기능 버튼(2)을 2초 이상 누르고 있으십시오.

- 카메라가 수평 상태이면 LED가 녹색으로 표시되고 알람음이 지속됩니다.
- 카메라가 수평 상태가 아닐 때는 LED가 빨간색, 녹색 및 주황색의 조합으로 깜박이며 신호음이 느린 간격으로 울립니다.

LED가 일시적으로 녹색으로 깜박이면 수평이 맞춰지고 있다는 표시입니다.

## SD 카드 슬롯

### 주의 사항

- SD 카드 손상 위험이 있습니다. SD 카드를 삽입하거나 분리할 때 날카로운 도구, 금속 물체 또는 과도한 힘을 사용하지 마십시오. 손가락을 사용하여 카드를 삽입하고 분리하십시오.
- 데이터 손실 및 손상된 녹화 위험. 제품이 실행되고 있는 동안에는 SD 카드를 분리하지 마십시오. 분리하기 전에 제품의 웹 페이지에서 SD 카드 마운트를 해제하십시오.

이 제품은 microSD/microSDHC/microSDXC 카드를 지원합니다.

SD 카드 권장 사항은 [axis.com](http://axis.com)을 참조하십시오.

## 버튼

### 제어 버튼

제어 버튼의 위치는 *제품 개요 페이지 6* 항목을 참조하십시오.

제어 버튼의 용도는 다음과 같습니다.

- 제품을 공장 출하 시 기본 설정으로 재설정합니다. *페이지 16* 항목을 참조하십시오.
- AXIS Video Hosting System 서비스에 연결합니다. 이 서비스에 대한 자세한 내용은 [axis.com](http://axis.com)을 참조하십시오.

### 기능 버튼

기능 버튼에는 여러 가지 기능이 있습니다.

- **As leveling Assistant(수평 보조 장치)** – 이 기능은 이미지가 수평인지 확인하는데 도움이 됩니다. 수평 보조 장치를 시작하려면 2초 정도 버튼을 누르고 멈추려면 다시 누릅니다. 상태 LED(*페이지 18* 참조) 및 버저 신호를 통해 이미지의 수평을 맞춥니다. 버저 알람음이 지속되면 이미지가 수평 상태입니다.
- **To view the Status LED(상태 LED 보기)** – 버튼을 한 번 눌러 상태 LED를 켭니다. 한 번 더 누르면 꺼집니다. LED는 10초 후 자동으로 꺼집니다.

# AXIS Q3517-SLVE Network Camera

## 커넥터

### 네트워크 커넥터

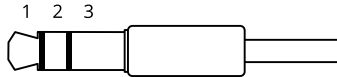
PoE(Power over Ethernet)를 지원하는 RJ45 이더넷 커넥터

#### 주의 사항

차폐 네트워크 케이블(STP)을 사용하여 제품을 연결해야 합니다. 제품을 네트워크에 연결하는 모든 케이블은 특정 용도를 위한 케이블입니다. 네트워크 장치가 제조사의 지침에 따라 설치되었는지 확인하십시오. 규정 요건에 대한 자세한 내용은 *전자파 적합성(EMC) 페이지 2* 항목을 참조하십시오.

### 오디오 커넥터

- **오디오 입력** - 모노 마이크 또는 라인 입력 모노 신호를 위한 3.5mm 입력 단자입니다 (왼쪽 채널은 스테레오 신호에 사용됨).
- **오디오 출력** - PA(공용 주소) 시스템 또는 앰프가 내장된 액티브 스피커에 연결할 수 있는 오디오(라인 수준)를 위한 3.5mm 출력 단자입니다. 오디오 출력에는 스테레오 커넥터를 사용해야 합니다.



#### 오디오 입력

1 팁	2 링	3 슬리브
비평형 마이크(일렉트릭 전원 유무에 관계없음) 또는 라인	선택된 경우 일렉트릭 전원	접지

#### 오디오 출력

1 팁	2 링	3 슬리브
채널 1, 비평형 라인, 모노	채널 1, 비평형 라인, 모노	접지

오디오 입력의 경우 왼쪽 채널은 스테레오 신호에 사용됩니다.

## I/O 커넥터

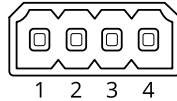
모션 디텍션, 이벤트 트리거, 알람 알림 등과 함께 외부 장치에 I/O 커넥터를 사용합니다. I/O 커넥터는 0V DC 참조점 및 전원(DC 출력) 이외에 다음에 대한 인터페이스도 제공합니다.

**디지털 입력** - PIR 센서, 도어/윈도우 감지기, 유리 파손 감지기 등의 개방 회로와 폐쇄 회로 사이를 전환할 수 있는 장치를 연결하는 데 사용합니다.

**관리된 입력** - 디지털 입력에 대한 탬퍼링을 감지할 수 있습니다.

**디지털 출력** - 릴레이 및 LED 등의 외부 장치와 연결하는 데 사용합니다. 연결된 장치는 VAPIX® 애플리케이션 프로그래밍 인터페이스 또는 제품의 웹 페이지를 통해 활성화할 수 있습니다.

4핀 터미널 블록

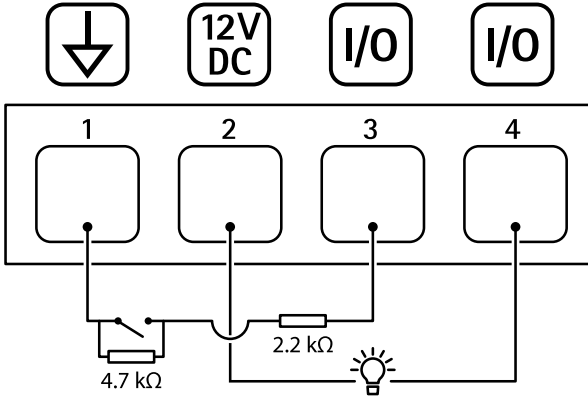


기능	핀	참고	사양
DC 접지	1		0V DC
DC 출력	2	보조 장비에 전원을 공급할 때 사용 가능합니다. 참고: 이 핀은 정전된 경우에만 사용할 수 있습니다.	12V DC 최대 부하 = 50 mA

# AXIS Q3517-SLVE Network Camera

구성 가능(입력 또는 출력)	3-4	디지털 입력 또는 관리된 입력 - 활성화하려면 핀 1에 연결하고 비활성화하려면 부동 상태(연결되지 않음)로 둡니다. 관리된 입력을 사용하려면 EOL 레지스터를 설치하십시오. 레지스터를 연결하는 방법에 대한 자세한 내용은 연결 다이어그램을 참조하십시오.	0 ~ 최대 30V DC
		디지털 출력 - 활성화된 경우 핀 1에 연결되며(DC 접지) 비활성화된 경우 부동 상태(연결되지 않음)입니다. 릴레이와 같은 유도 부하와 함께 사용할 경우 전압 과도 현상을 방지하도록 다이오드를 부하와 병렬로 연결해야 합니다.	0 ~ 최대 30V DC, 개방 드레인, 100mA

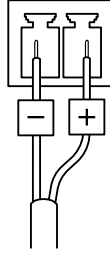
예



- 1 DC 접지
- 2 DC 출력 12V, 최대 50mA
- 3 I/O가 관리된 입력으로 구성됨
- 4 I/O가 출력으로 구성됨

## 전원 커넥터

DC 전원 입력용 2핀 터미널 블록. 정격 출력 전력이 ≤100W로 제한되거나 정격 출력 전류가 ≤5A로 제한되는 SELV(Safety Extra Low Voltage) 준수 LPS(제한된 전원)를 사용하십시오.



## 작동 조건

제품	등급	온도	습도
AXIS Q3517-SLVE	IEC 60529 IP66 및 IP67 NEMA 250 4X 등급	-50 °C ~ 60 °C (-58 °F ~ 140 °F)	10 ~ 100% RH

## 전력 소비량

제품	PoE(Power over Ethernet)	DC
AXIS Q3517-SLVE	IEEE 802.3af/802.3at Type 1, Class 3 일반 6.5W 최대 12.9W	일반 6.9W 최대 14.5W





## 안전 정보

### 위험 수준

#### ▲위험

피하지 못한 경우 사망이나 심각한 부상이 발생하는 위험한 상황을 나타냅니다.

#### ▲경고

피하지 못한 경우 사망이나 심각한 부상이 발생할 수 있는 위험한 상황을 나타냅니다.

#### ▲주의

피하지 못한 경우 경미하거나 심하지 않은 부상이 발생할 수 있는 위험한 상황을 나타냅니다.

#### 주의 사항

피하지 못한 경우 재산상 손해가 발생할 수 있는 상황을 나타냅니다.

### 기타 메시지 수준

#### 중요

제품이 올바르게 작동하는 데 필수적인 중요 정보를 나타냅니다.

#### 정보

제품을 최대한으로 활용하는 데 도움이 되는 유용한 정보를 나타냅니다.

# AXIS Q3517-SLVE Network Camera

## 안전 지침

### ▲주의

날카로운 금속 가장자리에 주의하십시오. 설치하는 동안에는 절단 방지 장갑을 착용하십시오.

### 주의 사항

- Axis 제품은 해당 지역 법률 및 규정을 준수하여 사용해야 합니다.
- Axis 제품은 건조하고 환기가 잘 되는 곳에 보관하십시오.
- 불안정한 폴, 브래킷, 표면 또는 벽면에 제품을 설치하지 마십시오.
- Axis 제품을 설치할 경우 해당 도구만 사용하십시오. 전동 공구로 과도한 힘을 사용하면 제품에 손상을 줄 수 있습니다.
- 제품의 기술적 사양을 준수하는 액세서리만 사용하십시오. 이러한 액세서리는 Axis 또는 제3자가 제공할 수 있습니다. Axis는 귀하의 제품과 호환되는 Axis 전원 장비 사용을 권합니다.
- Axis가 공급하거나 추천하는 예비 부품만 사용하십시오.
- 제품을 직접 수리하려고 하지 마십시오. 서비스 문제에 대해 Axis 지원 부서 또는 Axis 리셀러에 문의하십시오.

## 운반

### 주의 사항

- Axis 제품을 운반할 때는 원래 포장이나 이에 준하는 포장을 사용해 제품이 손상되지 않도록 하십시오.

## 배터리

Axis 제품은 3.0V CR2032 리튬 배터리를 내부 RTC(real-time clock)의 전원으로 사용합니다. 정상 조건에서 이 배터리는 최소 5년간 사용할 수 있습니다.

## ▲주의

배터리를 직접 교체하지 마십시오. 로그 메시지가 배터리 교체를 요청하면 Axis 지원 센터에 문의하십시오.

리튬 코인 셀 3.0V 배터리는 1,2-디메톡시에탄, EGDME(ethylene glycol dimethyl ether), CAS no. 110-71-4를 포함하고 있습니다.

## 돔 커버

### 주의 사항

- 돔 커버가 긁히거나 손상되거나 지문이 남지 않도록 주의하십시오. 이는 이미지 품질을 저하시킬 수 있습니다. 가능하다면 설치가 완료될 때까지 돔 커버의 보호 플라스틱을 제거하지 마십시오.
- 눈으로 보기에 깨끗한 돔 커버는 닦지 말고 표면에 광을 내지 마십시오. 과도한 청소는 표면에 손상을 줄 수 있습니다.
- 돔 커버의 전반적인 청소를 위해서는 비마모성, 무용제 중성 비누 또는 세제를 섞은 깨끗한 물 그리고 부드럽고 깨끗한 천을 사용하는 것이 좋습니다. 깨끗하고 미지근한 물로 잘 씻어내십시오. 얼룩이 남지 않도록 부드럽고 깨끗한 천으로 닦으십시오.
- 강력한 세제, 휘발유, 벤젠, 아세톤 또는 유사한 화학 물질을 사용하지 마십시오.
- 직사광선이 비치거나 온도가 높은 곳에서 돔 커버를 청소하지 마십시오.

설치 안내서

AXIS Q3517-SLVE Network Camera

© 2017 - 2020 Axis Communications AB

버전 M8.1

날짜: 9월 2020

부품 번호 2230569