

설치 안내서

AXIS P7214 Video Encoder

AXIS P7210 Video Encoder

문서 정보

본 문서에는 사용자 네트워크에 AXIS P7214/P7210을 설치하는 방법에 대한 지침이 포함되어 있습니다. 네트워크에 대한 사전 지식이 있으면 제품을 설치할 때 도움이 됩니다.

법적 고지

비디오 및 오디오 감시는 국가에 따라 법적으로 금지되어 있을 수 있습니다. 감시 목적으로 이 제품을 사용하기 전에 해당 지역의 법률을 확인하시기 바랍니다.

본 제품에는 H.264 디코더 라이선스 한(1) 개와 AAC 라이선스 한(1) 개가 포함되어 있습니다. 추가 라이선스를 구입하려면 해당 리셀러에게 연락하십시오.

EMC(전자파 적합성)

이 장비는 RF(무선주파수) 에너지를 생성, 이용 및 방사할 수 있으며, 지침에 따라 설치 및 사용하지 않는 경우 무선 통신에 해로운 간섭을 초래할 수 있습니다. 그러나 특정 설치 환경에서 간섭이 발생하지 않는다는 보장은 없습니다.

이 장비를 켜다 켜을 때 라디오 또는 TV 수신에 해로운 간섭이 발생하는 경우, 사용자는 다음 방법 중 1~2개를 사용하여 간섭을 보정할 수 있습니다. 수신 안테나의 방향을 바꾸거나 위치를 변경합니다. 장비와 수신기 사이의 간격을 넓힙니다. 장비를 수신기와 다른 회로의 콘센트에 연결합니다. 판매자 또는 경험이 많은 라디오/TV 기술자에게 문의합니다. EMC 표준을 준수하기 위해 이 장치에 STP 네트워크 케이블을 사용해야 합니다.

미국 - 이 장비는 FCC 규칙 15부 B호에 따라 B등급 컴퓨팅 장치 제한 규정 테스트를 통과하였습니다. 해당 제한 규정은 상업적 환경에서 작동할 때 위와 같은 간섭을 예방하기 위해 고안된 합리적인 보호 장치입니다. 주거 지역에서 이 장비를 작동하는 경우 간섭이 발생할 가능성이 있으며, 이 경우 사용자는 자체 비용으로 간섭 문제를 해결하기 위한 모든 방법을 동원해야 합니다.

캐나다 - 이 B등급 디지털 장비는 캐나다 ICES-003을 준수합니다.

유럽 - CE 이 디지털 장비는 EN55022의 B 제한 규정에 따른 방출 요건과 EN55024 주거 및 상업 조항에 따른 면제 요건을 충족합니다.

일본 - 이 제품은 정보 기술 장비 간섭 자발 통제 위원회(VCCI)의 표준에 기반을 둔 B등급 제품입니다. 이 장비를 실내의 라디오 또는 텔레비전 수신기 근처에서 사용하는 경우 전파 간섭을 초래할 수 있습니다. 설치 지침에 따라 설치 및 사용하시기 바랍니다.

호주 - 이 전자 장치는 무선 통신(전자파 적합성) 표준 AS/NZS CISPR22의 요건을 충족합니다.

한국 - 이 기기는 가정용(B급) 전자파적합기기로서 주로 가정에서 사용하는 것을 목적으로 하며, 모든 지역에서 사용할 수 있습니다.

안전

이 제품은 외부 전원 공급 장치에서 전원을 공급받도록 설계되어 있습니다. 이 전원 공급 장치는 EN 60-950-1에 따른 안전 초저전압(SELV: Safety Extra Low Voltage) 및 제한 전원(LPS: Limited Power Source) 요건을 충족해야 합니다.

장비 개요

이 장비는 사용 설명서에 나와 있는 지침을 엄격히 준수하여 설치 및 사용해야 합니다. 이 장비에는 사용자가 직접 수리할 수 있는 구성부품이 없습니다. 장비를 무단으로 변경하거나 개조하는 경우 해당 규제 인증 및 승인은 모두 무효화됩니다.

책임

본 문서는 최대한 주의를 기울여 작성되었습니다. 잘못된거나 누락된 정보가 있는 경우 액세스 지사로 알려 주시기 바랍니다. Axis Communications AB는 기술적 오류 또는 오타에 대해 그 어떤 책임도 지지 않으며, 사전 통지 없이 제품 및 문서를 변경할 수 있습니다. Axis Communications AB는 특정 목적에 대한 상업성 및 적합성의 암시적 보증을 포함하여 이에 국한하지 않고 본 문서에 포함되어 있는 자료에 대해 그 어떠한 종류의 보증도 하지 않습니다. Axis Communications AB는 이 자료의 공급, 실행 또는 사용과 관련하여 발생하는 부수적 또는 결과적 손상에 대해 그 어떤 책임도 지지 않습니다.

RoHS(유해물질 제한 지침)

이 제품은 유럽 RoHS 지침인 2002/95/EC 및 중국 RoHS 규제인 ACPEIP를 모두 준수합니다.



WEEE 지침

EU에서는 WEEE 지침(전기·전자기기 폐기물 처리 지침)에 관한 지침 2002/96/EC를 제정했습니다. 이 지침은 EU에 가입되어 있는 모든 국가에 적용됩니다.



이 제품 또는 본 문서에 나와 있는 WEEE 표시(우측 참조)는 이 제품을 가정용 쓰레기와 함께 폐기해서는 안 된다는 것을 의미합니다. 이 제품은 인체 및 환경 오염을 방지하기 위해 환경 친화적이고 승인된 재활용 절차에 따라 폐기해야 합니다. 이 제품의 올바른 폐기 방법에 대한 자세한 내용은 해당 지역의 폐기물 담당 지방 관청 또는 제품 공급업체에 문의하십시오.

기업은 이 제품의 올바른 폐기 방법에 대한 정보를 제품 공급업체에 문의해야 합니다. 이 제품은 다른 산업 폐기물과 함께 폐기해서는 안 됩니다. 자세한 내용은 www.axis.com/techsup/commercial_waste를 방문하십시오.

지원

기술적 도움이 필요한 경우 해당 액세스 리셀러에게 문의하시기 바랍니다. 고객 질문에 즉시 대답해 드릴 수 없는 경우 리셀러는 신속하게 응답해 드릴 수 있도록 고객 질문을 적절한 채널로 전달할 것입니다. 인터넷이 연결되어 있는 경우에는 다음과 같이 하십시오.

- 사용자 설명서와 펌웨어 업데이트 다운로드
 - FAQ 데이터베이스에서 문제 해결을 위한 해당 찾기. 제품, 분류 또는 문구별로 검색
 - 개인 지원 영역에 로그인하여 액세스 지원 팀에 문제 보고
- AXIS P7214/P7210은 3.0V CR2032 리튬 건전지를 사용합니다. 보다 자세한 내용은 5페이지를 참조하시기 바랍니다.

안전 지침

제품을 설치하기 전에 설치 안내서를 주의 깊게 읽어보시고 설치 안내서를 보관하여 향후 참조하시기 바랍니다.

⚠ 경고!

- 엑시스 제품을 운반할 때에는 원래 포장이나 이에 준하는 포장을 사용해 제품이 손상되지 않도록 하십시오.
- 통풍이 잘 되고 건조한 장소에 엑시스 제품을 보관하십시오.
- 엑시스 제품에 진동이나 충격 또는 강한 압력을 가하지 않도록 하고, 불안정한 브래킷, 불안정하거나 진동이 있는 표면 또는 벽면에 제품을 설치하지 마십시오. 제품이 손상될 수 있습니다.
- 엑시스 제품을 설치할 때에는 수동 공구만을 사용하십시오. 전동 공구를 사용하거나 과도한 힘을 가하면 제품이 손상될 수 있습니다.
- 화학약품, 부식제 또는 에어로졸 세정제를 사용하지 마십시오. 제품을 세척할 때에는 약간 물기가 있는 천을 사용합니다.
- 해당 제품의 기술 사양을 준수하는 액세서리만 사용하십시오. 이러한 액세서리는 엑시스 또는 타사에서 구입할 수 있습니다.
- 엑시스가 제공하거나 권장하는 부품만 사용하십시오.
- 제품은 고객 직접 수리하지 마시고, 서비스 문제에 대해서는 엑시스나 해당 지역 엑시스 리셀러에게 문의하십시오.

⚠ 중요!

- 본 엑시스 제품은 해당 지역 법률 및 규정을 준수하여 사용해야 합니다.

건전지 교체

본 엑시스 제품은 내부 실시간 클록(RTC)의 전원 공급 장치로 3.0V CR2032 리튬 건전지를 사용합니다. 이 건전지는 일반적인 환경에서 최소 5년간 사용할 수 있습니다. 건전지의 전원이 약하면 RTC 작동에 영향을 끼쳐 전원을 켤 때마다 리셋됩니다. 건전지 교체 시기가 되면 로고 메시지가 표시됩니다. 교체 메시지가 표시되지 않은 상태에서는 건전지를 교체하지 마십시오!

건전지를 교체하려면 www.axis.com/techsup에 문의하시기 바랍니다.

- 건전지를 올바르게 교체하지 않으면 폭발할 위험이 있습니다.
- 제조업체가 권장하는 건전지와 동일한 제품 또는 이에 준하는 제품으로만 교체합니다.
- 사용한 건전지는 제조업체의 지침에 따라 폐기합니다.

AXIS P7214/P7210 Video Encoder 설치 안내서

본 설치 안내서에는 사용자 네트워크에 AXIS P7214/P7210 Video Encoder를 설치하는 방법에 대한 지침이 포함되어 있습니다. 제품 사용에 관한 다른 모든 내용은 본 패키지에 동봉된 CD 또는 www.axis.com, www.axis.co.kr에서 확인 가능한 제품 사용 설명서를 참조하시기 바랍니다.

설치 순서

사용자의 로컬 네트워크(LAN)에 AXIS P7214/P7210을 설치하려면 다음 순서를 따릅니다.

1. 아래 목록에 맞춰 패키지 내용물을 점검합니다.
2. 하드웨어를 살펴봅니다. 6페이지를 참조하십시오.
3. 하드웨어를 설치합니다. 7페이지를 참조하십시오.
4. IP 주소를 할당합니다. 9페이지를 참조하십시오.
5. 패스워드를 설정합니다. 12페이지를 참조하십시오.

중요!

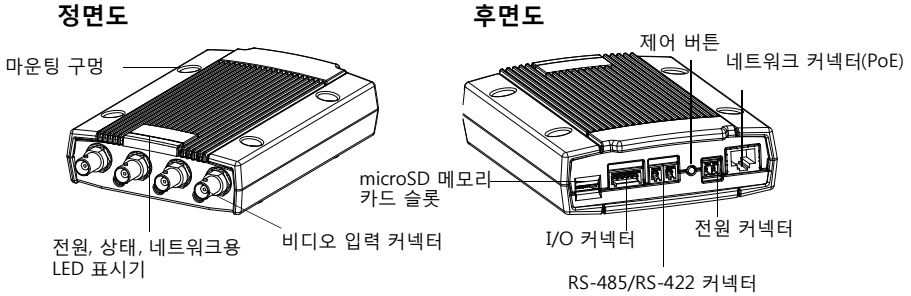
이 제품은 해당 지역 법률 및 규정을 준수하여 사용해야 합니다.

① 패키지 내용물

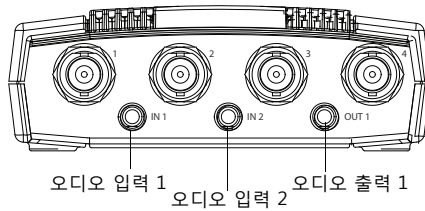
항목	모델/변형/비고
엑시스 비디오 엔코더 모델	AXIS P7214 AXIS P7210
전원 어댑터 모델	AXIS P7214: PS-K형 AXIS P7210: PS-P형
마운팅 키트	AXIS P7214 <ul style="list-style-type: none"> • 콘크리트 벽면에 마운트하기 위한 나사와 플러그 각각 4개 AXIS P7210 <ul style="list-style-type: none"> • 나사 8개 • 마운팅 브래킷 2개 AXIS P7214/P7210 <ul style="list-style-type: none"> • 표면 보호 패드 4개 • 터미널 블록 커넥터(I/O: 6핀 커넥터, RS-485/RS-422: 2 x 2핀 커넥터, 전원: 2핀 커넥터)
CD	제품 설명서, 설치 도구 및 기타 소프트웨어가 포함되어 있는 엑시스 네트워크 비디오 제품 CD
인쇄 자료	AXIS P7214/P7210 설치 안내서(본 문서) 엑시스 보증서

2 하드웨어 개요

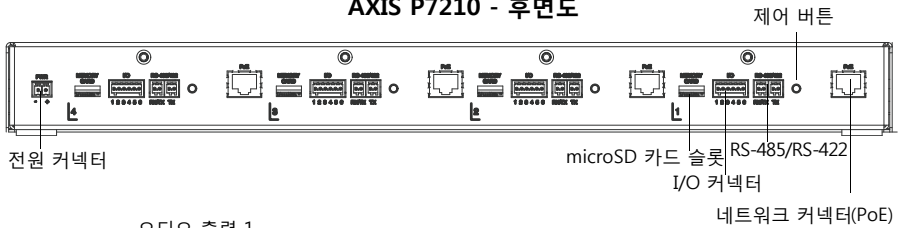
AXIS P7214



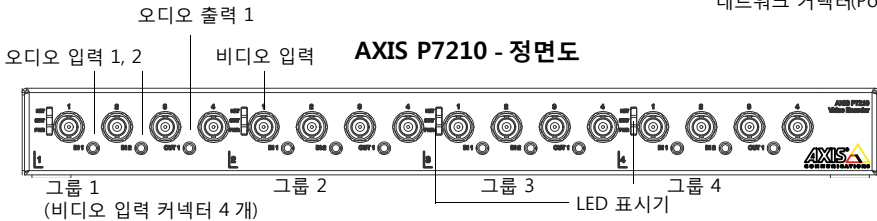
정면도



AXIS P7210 - 후면도



AXIS P7210 - 정면도



규격

AXIS P7214	높이x폭x지름 = 37x109x172 무게 = 570g(1.26 lbs)
AXIS P7210	높이x폭x지름 = 45x440x165 무게 = 2540g(5.6 lbs)

3 하드웨어 설치

중요!

AXIS P7214/P7210의 케이스는 실외용으로는 인가되지 않았으므로 실내 환경에만 설치할 수 있습니다.

주:

- AXIS P7214/P7210은 간편하게 평평한 표면에 설치하거나 마운트할 수 있습니다. 아래 나와 있는 마운팅 지침을 참조하십시오.
- 보호 패드를 눌러서 비디오 엔코더 아래쪽에 부착해 비디오 엔코더를 설치하는 표면에 굽힌 자국이 생기지 않도록 합니다.

비디오 엔코더 마운트(AXIS P7214)

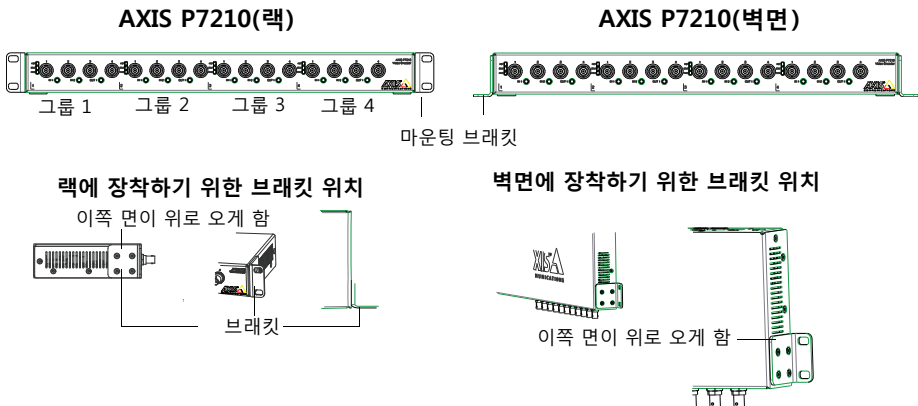
비디오 엔코더는 콘크리트 벽면에 제품을 마운트할 때 사용하는 나사 및 플러그가 포함된 마운팅 키트와 함께 제공됩니다.

1. 비디오 엔코더를 벽면에 놓고 마운팅 구멍 네 개를 표시합니다(6페이지 그림 참조).
2. 마운팅 구멍 네 개를 뚫습니다.
3. 제공된 벽면 플러그를 벽에 끼워넣고, 제공된 나사로 벽에 부착합니다.

비디오 엔코더 마운트(AXIS P7210)

비디오 엔코더는 브래킷과 나사가 포함된 마운팅 키트와 함께 제공됩니다. 이 장치는 랙이나 콘크리트 벽면에 장착할 수 있습니다.

표준 1U 19" 랙이나 벽면에 설치하기 적합한 각도로 마운팅 브래킷을 비디오 엔코더에 부착합니다.



주: 마운트할 곳이 벽면이지, 랙인지에 따라 적당한 각도로 비디오 엔코더의 해당 부분에 각 브래킷을 부착합니다.

벽면에 마운팅

1. 브래킷이 부착된 벽면에 비디오 엔코더를 놓고 각 브래킷을 장착할 마운팅 구멍 네 개를 표시합니다(위 이미지 참조).
2. 마운팅 구멍 네 개를 뚫습니다.
3. 적절한 나사를 사용하여 벽면에 비디오 엔코더를 부착합니다.

케이블 연결

1. STP 네트워크 케이블을 사용하여 네트워크와 엔코더를 연결합니다. PoE(Power over Ethernet)를 사용하는 경우에는 다음 지침을 참조하십시오.
2. 알람 장치와 같은 외부 I/O 장치(옵션)를 연결합니다. 터미널 커넥터 핀에 관한 내용은 15페이지를 참조하십시오.
3. 액티브 스피커 및 외부 마이크(옵션)를 연결합니다.
4. 카메라를 비디오 입력에 연결합니다.
5. 장치에 DC 입력으로 전원을 공급할 경우, 제공된 실내 전원 어댑터 또는 외부 전원 공급 장치를 연결합니다. 아래 '주'를 참조하십시오.
6. 표시기 LED가 올바른 상태를 나타내고 있는지 확인합니다. 보다 자세한 내용은 17페이지의 표를 참조하십시오.



주: DC 전원 입력 또는 PoE 중 하나를 사용하여 장치에 전원을 공급할 수 있습니다. DC 전원을 사용하여 장치에 전원을 공급할 경우, 전원 공급 장치를 장치 뒷면의 전원 커넥터에 연결합니다. PoE를 사용하여 장치에 전원을 공급할 경우에는 PoE 네트워크 케이블을 연결하십시오. AXIS P7210의 경우, PoE 네트워크 케이블을 네 개(각 그룹당 한 개) 연결합니다.

4 IP 주소 할당

오늘날 대부분의 네트워크는 연결된 장치에 IP 주소를 자동으로 할당하는 DHCP 서버를 사용합니다. 사용자의 네트워크에서 DHCP 서버를 사용하지 않는 경우 AXIS P7214는 기본 IP 주소로 192.168.0.90을 사용합니다.

AXIS P7210에서는 각 비디오 입력 커넥터 그룹(네 개)에 서로 다른 네 개의 IP 주소를 사용합니다. 비디오 엔코더의 숫자는 각 세트를 나타내는 것으로, 그룹 1의 기본 IP 주소는 192.168.0.90, 그룹 2는 192.168.0.91, 그룹 3은 192.168.0.92, 그룹 4는 192.168.0.93입니다.

AXIS IP Utility 및 **AXIS Camera Management**는 Windows에서 IP 주소를 설정하는 데 권장되는 방법입니다. 이러한 무료 애플리케이션은 제품과 함께 제공된 엑시스 네트워크 비디오 제품 CD에서 사용 가능하며, www.axis.com/techsup, www.axis.co.kr에서 다운로드할 수도 있습니다. 설치하고자 하는 카메라의 수에 따라 가장 적합한 방법을 이용하십시오.

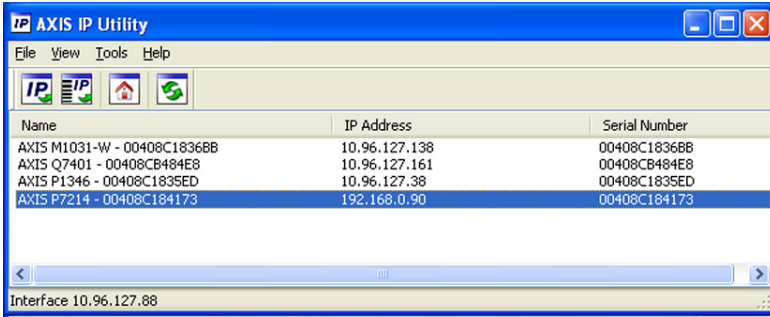
방법	권장 항목	운영 체제
 AXIS IP Utility 참조: 10페이지	비디오 엔코더 한 대 소규모 설치	Windows
 AXIS Camera Management 참조: 11페이지	비디오 엔코더 여러 대 대규모 설치 다른 서브넷에 설치	Windows 2000 Windows XP Pro Windows 2003 Server Windows Vista

주:

- IP 주소를 할당할 수 없는 경우 작동을 차단하는 방화벽은 없는지 확인하시기 바랍니다.
- 기타 운영 체제에서 AXIS P7214/P7210의 IP 주소를 할당하고 확인하는 다른 방법에 대해서는 14페이지를 참조하십시오.

AXIS IP Utility - 카메라 한 대/소규모 설치

AXIS IP Utility는 사용자 네트워크에서 액세스 장치를 자동으로 검색해 표시합니다. 이 애플리케이션을 이용하여 고정 IP 주소를 수동으로 할당할 수도 있습니다.




AXIS IP Utility를 실행하는 컴퓨터는 AXIS P7214/P7210과 동일한 네트워크 영역(물리적 서브넷)에 설치되어야 한다는 점에 유의하시기 바랍니다.

자동 검색

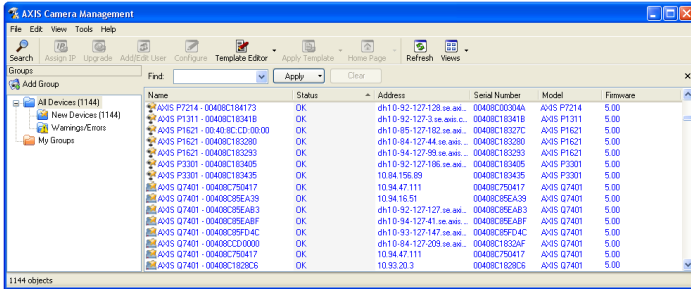
1. AXIS P7214/P7210이 네트워크에 연결되어 있는지, 전원이 켜져 있는지 확인합니다.
2. AXIS IP Utility를 시작합니다.
3. 창에 AXIS P7214/P7210이 표시되면 더블 클릭하여 카메라 홈페이지를 엽니다.
AXIS P7210이 각 비디오 입력 그룹(네 개)에 해당하는 항목(한 개)과 함께 창에 표시됩니다.
4. 패스워드 설정 방법에 관한 지침은 12페이지를 참조하십시오.

IP 주소 수동 설정(옵션)

1. 사용자 컴퓨터에 연결되어 있는 것과 동일한 네트워크 영역에서 사용하지 않은 IP 주소를 확인합니다.
2. 목록에서 AXIS P7210 중 하나 또는 AXIS P7214를 선택합니다.
3. **선택한 장치로 새 IP 주소 할당(Assign new IP address to selected device)** 버튼  을 클릭한 후 IP 주소를 입력합니다.
4. **할당(Assign)** 버튼을 클릭하고 지침에 따릅니다.
5. **홈페이지(Home Page)** 버튼을 클릭하여 엔코더 웹페이지에 액세스합니다.
6. 패스워드 설정에 관한 지침은 12페이지를 참조하시기 바랍니다.

AXIS Camera Management - 카메라 여러 대/대규모 설치

AXIS Camera Management에서는 IP 주소를 자동 검색하여 설정하고, 연결 상태를 표시하며, 엑시스 비디오 제품 여러 대에 대한 펌웨어 업그레이드를 관리합니다.



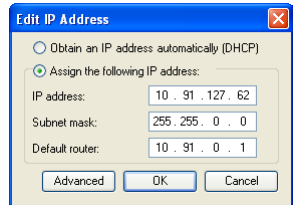
한국어

자동 검색

1. 엔코더가 네트워크에 연결되어 있는지, 전원이 켜져 있는지 확인합니다.
2. AXIS Camera Management를 시작합니다. 비디오 엔코더가 창에 표시되면 더블 클릭하여 엔코더 홈페이지를 엽니다.
AXIS P7210이 각 비디오 입력 커넥트 그룹(네 개)에 해당하는 항목(한 개)과 함께 창에 표시됩니다.
3. 패스워드 설정에 관한 지침은 12페이지를 참조하시기 바랍니다.

단일 장치에 IP 주소 할당

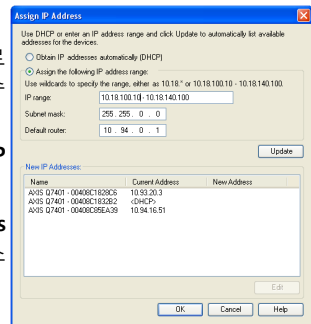
1. AXIS Camera Management의 비디오 엔코더를 선택한 후 IP 할당(Assign IP) 버튼 을 클릭합니다.
2. 다음 IP 주소 할당(Assign the following IP address)을 선택하여 장치가 사용할 IP 주소, 서브넷 마스크 및 기본 라우터를 입력합니다.
3. 확인(OK) 버튼을 클릭합니다.



여러 장치에 IP 주소 할당

AXIS Camera Management는 특정 범위의 IP 주소를 제시함으로써 여러 장치에 대한 IP 주소 할당 절차를 신속하게 마무리할 수 있습니다.

1. 구성하고자 하는 장치(다른 모델도 선택 가능)를 선택하고 IP 할당(Assign IP) 버튼 을 클릭합니다.
2. 다음 IP 주소 범위 할당(Assign the following IP address range)을 선택해 장치에서 사용할 IP 주소 범위, 서브넷 마스크 및 기본 라우터를 입력합니다.
3. 확인(OK) 버튼을 클릭합니다.



5 패스워드 설정

제품에 액세스하려면 기본 관리자/사용자인 **root**(루트)에 대한 패스워드를 설정해야 합니다. 이 작업은 처음 AXIS P7214/P7210에 액세스했을 때 표시되는 **루트 패스워드 구성(Create Root Password)** 대화상자에서 이루어집니다.

루트 패스워드 설정 시 네트워크 도청을 방지하려면 HTTPS 인증서가 필요한 암호화된 HTTPS 연결을 통해 패스워드를 설정해야 합니다(아래 '주' 참조).

표준 HTTP 연결을 통해 패스워드를 설정하려면 아래와 같이 처음 표시되는 대화상자에 직접 입력합니다.

암호화된 HTTPS 연결을 통해 패스워드를 설정하려면 다음 절차를 따르십시오.

1. **자체 서명 인증서 생성(Create self-signed certificate)** 버튼을 클릭합니다.
2. 필요한 정보를 입력한 후 **확인(OK)**을 클릭합니다. 인증서가 생성되면 패스워드를 안전하게 설정할 수 있습니다. 이 시점부터 AXIS P7214/P7210의 모든 발신 및 수신 트래픽이 암호화됩니다.
3. 패스워드를 입력한 후 한 번 더 입력하여 철자를 확인합니다. **확인(OK)**을 클릭합니다. 이제 패스워드가 설정되었습니다.

The image shows three sequential screenshots of the configuration interface:

- Screenshot 1:** 'Create Certificate' dialog box. It contains a button labeled 'Create self-signed certificate...'. An arrow points from this button to the text: "HTTPS 연결을 생성하려면 이 버튼을 클릭하여 시작합니다." (To create an HTTPS connection, click this button to start.)
- Screenshot 2:** 'Create Self-Signed Certificate' dialog box. It has fields for 'Common name' (filled with '10.92.127.20') and 'Validity' (filled with '365 days [1..9999]'). Below the fields are 'OK' and 'Cancel' buttons. An arrow points from the 'OK' button to the text: "암호화되지 않은 연결을 통해 패스워드를 직접 구성하려면 여기에 패스워드를 입력합니다." (To directly configure the password using an unencrypted connection, enter the password here.)
- Screenshot 3:** 'Configure Root Password using HTTPS' dialog box. It has fields for 'User name' (filled with 'root'), 'Password', and 'Confirm password'. An 'OK' button is at the bottom right.

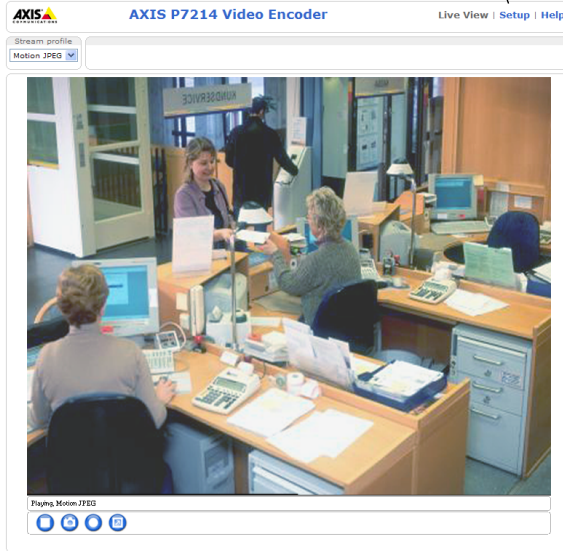
4. 대화상자에 사용자 이름 "root"를 입력하여 로그인합니다.

주: 기본 관리자/사용자 이름인 root는 삭제할 수 없습니다.

5. 위에서 설정한 패스워드를 입력한 후 **확인(OK)**을 클릭합니다. 비밀번호를 잊어버린 경우 AXIS P7214/P7210은 공장 출하 시 기본 설정으로 리셋해야 합니다. 18페이지를 참조하십시오.
6. 필요한 경우 **예(Yes)**를 클릭하여 Internet Explorer에서 비디오 스트림을 볼 수 있는 AMC(AXIS Media Control)를 설치하십시오. 이 작업을 실행하려면 해당 컴퓨터에 대한 관리자 권한이 필요합니다.

7. AXIS P7214/P7210의 라이브 뷰(Live View) 페이지가 표시되며, 여기에는 엔코더를 설정할 수 있는 Setup 메뉴가 있습니다.

설정 - 요건에 맞게 엔코더를 구성하기 위한 모든 도구가 제공됩니다.



도움말 - 엔코더 사용과 관련된 모든 측면에 관한 온라인 도움말이 표시됩니다.

주:

- HTTPS(Hypertext Transfer Protocol over SSL)는 웹 브라우저와 서버 간 트래픽을 암호화하는데 사용하는 프로토콜입니다. HTTPS 인증서는 암호화된 정보의 교환을 관리합니다.
- 기본 관리자/사용자인 루트는 삭제할 수 없습니다.
- root에 대한 패스워드를 분실하거나 잊어버린 경우, AXIS P7214/P7210을 공장 출하 시 기본 설정으로 리셋해야 합니다. 18페이지를 참조하십시오.

기타 IP 주소 설정 방법

아래 표에 IP 주소 설정 또는 검색 시 이용할 수 있는 다른 방법이 제시되어 있습니다. 모든 방법은 기본으로 활성화되어 있으며, 모두 비활성화할 수도 있습니다.

	사용 운영 체제	비고
UPnP™	Windows	사용자 컴퓨터에서 사용 가능한 경우 비디오 엔코더가 자동으로 감지되어 "내 네트워크 환경(My Network Places)"에 추가됩니다.
Bonjour	MAC OSX (10.4버전 이상)	브라우저에 Bonjour를 지원할 수 있습니다. 사용자 브라우저(예: Safari)에서 Bonjour 북마크를 찾아 링크를 클릭하여 엔코더 웹페이지에 액세스합니다.
AXIS Dynamic DNS 서비스	모든 운영 체제	비디오 엔코더를 신속하고 간편하게 설치할 수 있도록 액세스에서 제공하는 무료 서비스입니다. HTTP 프록시 없이 인터넷만 연결하면 됩니다. 자세한 내용은 www.axiscam.net 을 참조하시기 바랍니다.
ARP/Ping	모든 운영 체제	아래를 참조하십시오. 비디오 엔코더에 전원을 연결한 후 2분 이내에 명령어를 입력해야 합니다.
DHCP 서버 관리 페이지 보기	모든 운영 체제	네트워크 DHCP 서버에 대한 관리 페이지를 확인하려면 서버 자체 설명서를 참조하시기 바랍니다.

ARP/Ping으로 IP 주소 설정

1. 사용자 컴퓨터에 연결되어 있는 것과 동일한 네트워크 영역의 고정 IP 주소(무료)를 확인합니다.
2. 일련번호(S/N), 즉 AXIS P7214/P7210 라벨에 적힌 숫자를 확인합니다.
3. 컴퓨터의 명령어 프롬프트를 열어 다음 명령어를 입력합니다.

Windows 구문	Windows 예시
arp -s <IP 주소> <일련번호> ping -l 408 -t <IP 주소>	arp -s 192.168.0.125 00-40-8c-18-10-00 ping -l 408 -t 192.168.0.125
UNIX/Linux/Mac 구문	UNIX/Linux/Mac 예시
arp -s <IP 주소> <일련번호> temp ping -s 408 <IP 주소>	arp -s 192.168.0.125 00:40:8c:18:10:00 temp ping -s 408 192.168.0.125

4. 네트워크 케이블이 AXIS P7214/P7210에 연결되어 있는지 확인하고, 전원을 껐다 다시 켜서 AXIS P7214/P7210을 시작/재시작합니다. PoE를 사용하는 경우 네트워크 케이블을 분리했다 다시 연결해서 AXIS P7214/P7210을 시작/재시작합니다.
5. 'Reply from 192.168.0.125: ...'(192.168.0.125: ...에서 응답) 또는 이와 유사한 내용이 표시되면 명령어 프롬프트를 닫습니다.
6. 브라우저에 위치/주소 필드에 `http://<IP 주소>`를 입력하고 키보드의 입력(Enter) 키를 누릅니다.

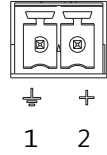
주:

- Windows에서 명령어 프롬프트를 열려면 다음 절차를 따르십시오. 시작(Start) 메뉴에서 실행...(Run...)을 선택한 후 cmd를 입력합니다. 확인(OK)을 클릭합니다.
- Mac OS X에서 ARP 명령어를 사용하려면, 응용프로그램(Application) > 유틸리티(Utility)에서 터미널(Terminal) 유틸리티를 사용합니다.

장치 커넥터

네트워크 커넥터 - RJ-45 이더넷 커넥터. PoE 3등급 - 최대 12.95W를 지원합니다.
STP 네트워크 케이블의 사용을 권장합니다.

전원 입력 커넥터 - 제공된 전원 어댑터나 외부 전원 공급 장치에서 전원 입력 시 사용되는 2핀 터미널 블록입니다.



이외 다음과 같은 외부 전원 공급 장치가 사용됩니다.

1. 엑시스에서 제공하는 PS-K P/N 34987(AXIS P7214)
2. 엑시스에서 제공하는 PS-P P/N 42118(AXIS P7210)
3. 최대 출력 전류가 5A인 8~20V DC의 외부 제한 전원

기능	핀 번호	설명
GND	1	접지
DC 전원	2	전원 입력 8~20V DC 최대 8W(AXIS P7214) 최대 32W(AXIS P7210)

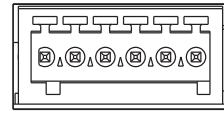
오디오 I/O - 오디오 입력용 3.5mm 잭 두 개, 오디오 출력용 3.5mm 잭 한 개. 스테레오 플러그를 사용해야 합니다.

- 오디오 입력 1, 2: 마이크 또는 라인 레벨 입력(모노). 선택 가능한 2.0V, 2.5V, 3.0V의 마이크 바이어스가 제공됩니다.
- 오디오 출력 1: 라인 레벨 오디오 출력(모노), 공인 주소(PA) 시스템 또는 증폭기가 내장된 액티브 스피커에 연결 가능합니다.



	오디오 입력 1, 오디오 입력 2	오디오 출력 1
1 팁	마이크/라인 입력	라인 출력(모노)
2 링		
3 슬리브	GND	GND

I/O 터미널 커넥터 - 모션 디텍션, 이벤트 트리거링, 시간 경과 촬영 기능(time lapse recording) 및 알람 통지 등을 위한 애플리케이션에 사용되며, 보조 전원과 GND 핀 외에도 AXIS P7214/P7210에는 입력과 출력 중 하나로 구성할 수 있는 핀 네 개가 있습니다. 이 핀들은 다음 기능과의 인터페이스를 제공합니다.



트랜지스터 출력 - 릴레이 및 LED와 같은 외부 장치를 연결

하는 데 사용됩니다. 연결된 장치는 AXIS VAPIX API, **라이브 뷰(Live View)** 페이지의 출력 버튼 또는 **이벤트 유형(Event Type)**을 통해 활성화할 수 있습니다. 알람 장치가 활성화되어 있는 경우 출력은 활성 상태로 표시됩니다(**이벤트 구성(Event Configuration) > 포트 상태(Port Status)** 아래에 표시됨).

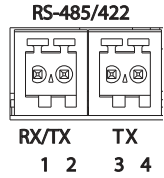
디지털 입력 - 개방 회로와 폐쇄 회로 간 전환이 가능한 연결 장치에 대한 알람 입력으로, PIR, 도어/창 접촉 및 유리 파손 감지기 등이 그 예입니다. 신호가 수신되면 상태가 변하고 입력이 활성화됩니다(**이벤트 구성(Event Configuration) > 포트 상태(Port Status)** 아래에 표시됨).

기능	핀	비고	사양
GND	1	접지	
3.3V DC 전원 출력	2	보조 장비의 전원을 켜는 데 사용할 수 있습니다.	최대 부하 = 250mA
구성 가능 (입력 또는 출력)	3 ~ 6	디지털 입력 - GND에 연결해 활성화할 수 있으며, 연결하지 않은 상태로 유지하면 비활성화됩니다.	0 ~ +40V DC
		디지털 출력 - 활성화된 경우 접지 시 내부에 연결되고, 비활성화된 경우에는 연결되지 않습니다. 외장형 릴레이와 함께 사용한 경우 과도한 전압을 방지하기 위해 다이오드를 로드와 병렬로 연결해야 합니다.	최대 부하 = 100mA 최대 전압 = +40V DC

RS-485/RS-422 커넥터 - PTZ 장치 같은 보조 장비를 제어하는 데 사용되는 RS-485/RS-422 직렬 인터페이스용 2핀 터미널 블록 두 개

RS-485/RS-422 직렬 포트는 다음을 지원하도록 구성할 수 있습니다.

- 2와이어 RS-485 반양방향
- 4와이어 RS-485 양방향
- 2와이어 RS-422 단방향
- 4와이어 RS-422 양방향 점 대 점 통신



기능	핀	비고
RS-485/RS-422 RX/TX A	1	(RX)양방향 RS-485/RS-422용
RS-485/RS-422 RX/TX B	2	(RX/TX)반양방향 RS-485용
RS-485/RS-422 TX A	3	(TX)양방향 RS-485/RS-422용
RS-485/RS-422 TX B	4	

microSD 메모리 카드 슬롯 - 고용량 microSD 메모리 카드는 이동식 저장장치를 사용해 로컬에 녹화하는 용도로 사용할 수 있습니다.

BNC 커넥터 - 75Ω 동축 비디오 케이블을 연결합니다(최대 길이 250미터).

주: 각 비디오 입력의 경우, 비디오 및 오디오(Video & Audio) > 비디오 입력(Video Input) > 비디오 종단(Video termination)의 제품 웹페이지를 통해 75Ω 비디오 종단 시스템을 활성화/비활성화할 수 있습니다. 이들 종단 시스템은 공장 출하 시 기본값으로 활성화됩니다. 영상 품질을 최적화하기 위해 해당 제품을 다른 제품과 병렬로 연결하는 경우, 종단 시스템을 비디오 시그널 체인의 마지막 장치에 한해 활성화할 것을 권장합니다.

LED 표시기

LED	색상	상태 표시
네트워크	녹색	100Mbit/s 네트워크에 연결된 경우 계속해서 녹색으로 표시됩니다. 네트워크 작업 중일 때 깜박입니다.
	황색	10Mbit/s 네트워크에 연결된 경우 계속해서 황색으로 표시됩니다. 네트워크 작업 중일 때 깜박입니다.
	꺼짐	네트워크가 연결되어 있지 않습니다.
상태	녹색	정상 작동 중인 경우 계속해서 녹색으로 표시됩니다.
	황색	시작 중, 공장 출하 시 기본값으로 리셋 중 또는 설정 복구 중일 때 계속해서 황색으로 표시됩니다.
	적색	업그레이드에 실패한 경우 느리게 깜박입니다.
전원	녹색	정상 작동 중입니다.
	황색	펌웨어 업그레이드 중일 때 녹색/황색이 깜박입니다.

공장 출하 시 기본 설정으로 리셋

이 버튼을 사용해 IP 주소를 포함한 모든 매개변수를 공장 출하 시 기본 설정으로 리셋합니다.

1. AXIS P7214/P7210에서 전원을 분리하거나, PoE를 사용하고 있는 경우에는 네트워크 케이블을 분리합니다.
2. 제어 버튼을 길게 누른 상태에서 전원을 다시 연결하거나, PoE를 사용하는 경우 네트워크 케이블을 다시 연결합니다.
3. 상태 표시기가 황색으로 표시될 때까지 제어 버튼을 누르고 있습니다(최대 15초 소요 가능).
4. 제어 버튼에서 손을 뗍니다. 상태 표시기가 녹색으로 표시되는 경우(최대 1분 소요), 이는 절차가 완료되고 비디오 엔코더가 리셋되었음을 나타냅니다.
5. 본 문서에 설명되어 있는 방법 중 하나를 이용해 IP 주소를 다시 할당합니다.

또한 웹 인터페이스를 통해 매개변수를 원래의 공장 출하 시 기본 설정으로 리셋할 수도 있습니다. 보다 자세한 내용은 온라인 도움말이나 사용 설명서를 참조하시기 바랍니다.

인터넷에서 AXIS P7214/P7210에 액세스

일단 설치하고 나면 AXIS P7214/P7210을 로컬 네트워크(LAN)에서 액세스할 수 있습니다. 인터넷에서 비디오 엔코더에 액세스하려면 일반적으로 특정 포트에서 이루어지는 트래픽 유입을 허용하기 위해 네트워크 라우터를 구성해야 합니다.

확인 및 구성하기 위한 HTTP 포트(기본 포트 80)

H.264 비디오 스트림을 확인하기 위한 RTSP 포트(기본 포트 554)

보다 자세한 지침은 해당 라우터의 설명서를 참조하시기 바랍니다. 이에 대한 정보 및 기타 주제에 관한 보다 자세한 내용은 www.axis.com/techsup에서 Axis Support Web을 참조하시기 바랍니다.

추가 정보

사용 설명서는 엑시스 웹사이트(www.axis.com, www.axis.co.kr) 또는 본 제품과 함께 제공된 엑시스 네트워크 비디오 제품 CD에서 확인할 수 있습니다.

도움말!

www.axis.com/techsup을 방문하여 AXIS P7214/P7210에 이용할 수 있는 업데이트된 펌웨어가 있는지 확인하십시오. 현재 설치되어 있는 펌웨어 버전을 보려면, 정보>About) 웹 페이지를 확인하시기 바랍니다.

설치 안내서

AXIS P7214/P7210 Network Camera

© 2011 Axis Communications AB

버전 2.0

인쇄 : 2011 년 9 월

부품번호 44537