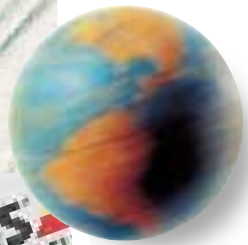
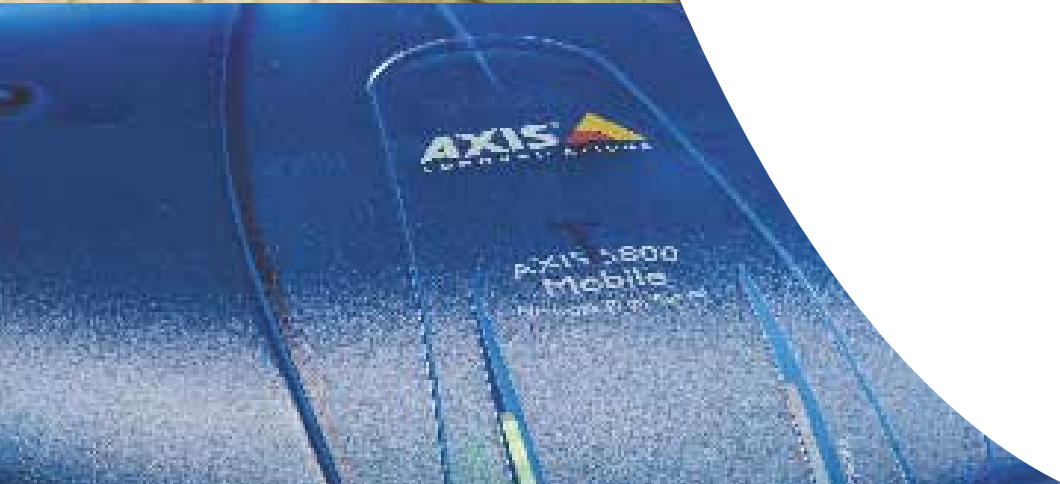




Axis AB | Årsredovisning 2001





## Innehåll

VD har ordet	2
Axis verksamhet och inriktning	4
Marknadssegment	8
Produktområden	10
– Video	10
– Print	11
– Scan och Store	12
– Access	13
Forskning och utveckling	14
Humankapitalet	16
Riskhantering	17
Flerårsöversikt	18
Definitioner	19
Proformaredovisning	20
Ekonomisk redovisning 2001	21
– Förvaltningsberättelse	22
– Resultaträkning	25
– Balansräkning	26
– Kassaflödesanalys	28
– Noter	29
– Revisionsberättelse	35
Styrelse och revisorer	36
Ledande befattningshavare	37
Axis-aktien	38
Ordlista	39
Adresser	40
Ekonomisk information	41
Inbjudan till bolagsstämma	41

## Om Axis

Axis utvecklar lösningar för användarvänlig och säker kommunikation över fasta och trådlösa nätverk. Företaget är bland de världsledande inom direktanslutna nätverklösningar med fokus på produkter för kontor, fastigheter och industrimiljöer.

Axis som grundades 1984 är noterat på Stockholmsbörsens O-lista och ingår i Attract 40. Företaget har drygt 300 anställda och agerar globalt via egna kontor i fjorton länder samt genom samarbete med distributörer och OEM-partners i ett sjuttioal länder. Mer än 95 procent av försäljningen sker utanför Sverige.

## Nyckeltal

Mkr	12 mån 2001	Proforma 12 mån 2000 <sup>1</sup>
<b>Koncernen – exkl. Netch<sup>2</sup></b>		
Nettoomsättning	675,9	641,5
Rörelseresultat	-83,3	-176,5
Resultat efter finansiella poster	-117,8	-154,3
<b>Koncernen – totalt</b>		
Nettoomsättning	696,3	707,7
Rörelseresultat	-113,8	-239,5
Resultat efter finansiella poster	-149,5	-219,7
Kassaflöde	-15,2	
Likvida medel vid periodens slut	180,8	196,0

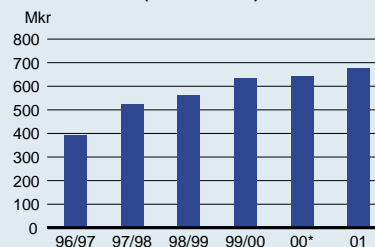
<sup>1</sup> Det förkortade räkenskapsåret omfattade perioden 1 maj–31 december 2000. Helårsuppgifter redovisas proforma.

<sup>2</sup> Axis genomförde under andra kvartalet 2001 en omstrukturering, varvid bland annat innehavet om 59 procent i Netch Technologies såldes.

## Året i korthet

- Positivt rörelseresultat under andra halvåret
- Positivt operativt kassaflöde under andra halvåret
- Försäljningsökning med 5 procent
- Flera viktiga strategiska partnerskap
- Försäljning av förlustgenererande verksamhetsdelar

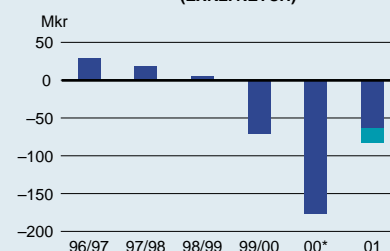
### NETTOOMSÄTTNING (EXKL. NETCH)



Koncernens omsättning för jämförbara enheter under 2001 ökade med drygt 5 procent.

\*Proforma 12 mån.

### RÖRELSERESULTAT / EBIT (EXKL. NETCH)

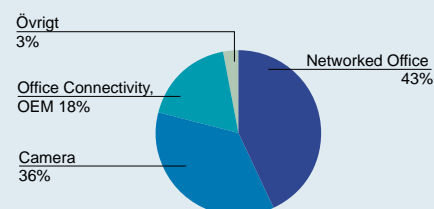


Strukturkostnad

Rörelseresultatet för 2001 uppgick till -83 Mkr, dock uppnåddes för andra halvåret ett positivt rörelseresultat om 8 Mkr. Detta motsvarar en rörelsemarginal på 2,5 procent.

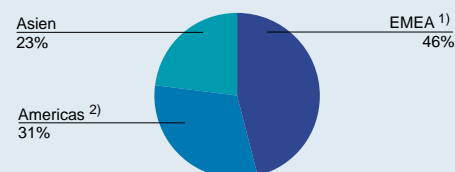
\*Proforma 12 mån.

### FAKTURERING PER AFFÄRSOMRÅDE 2001 (EXKL. NETCH)



Camera fortsätter vara det snabbast växande verksamhetsområdet. Även OEM har utvecklats positivt under året.

### FAKTURERING PER REGION 2001 (EXKL. NETCH)



<sup>1)</sup> Europa, Mellanöstern, Afrika

<sup>2)</sup> Nord, Syd och Central Amerika

Samtliga Axis marknader visade ökad försäljning under 2001.

Vårt mål inför 2001 var att steg för steg nå lönsamhet efter att ha genomfört den hittills största förändringsfasen i Axis historia. Målet har uppnåtts planenligt och Axis har visat ett positivt rörelseresultat under andra halvåret 2001. Under året gjorda investeringar och strukturella förändringar har medfört att Axis kunnat etablera lönsamhet och samtidigt, i en pressad marknad, flytta fram positionerna.

# Lönsamhet trots

## Lönsamhet nåddes enligt plan

Eftersom målet för 2001 var att steg för steg nå lönsamhet har detta präglat verksamheten under året. Strategiskt sett var detta en korrekt prioritering för 2001, särskilt då såväl våra kundmarknader som finansmarknaden varit negativt påverkade av den rådande lågkonjunkturen. Som jag förutspådde inleddes 2001 med förlust, men för andra halvåret rapporterades ett positivt rörelseresultat uppgående till 8 Mkr. Detta motsvarar en rörelsemarginal på 2,5 procent. Huvudsakligen är det fyra faktorer som bidrar till lönsamheten:

### *Ökad försäljning*

Försäljningen, exklusive Netch Technologies AB, ökade med 5,3 procent till 676 Mkr (642). Eftersom Axis försäljning till mer än 95 procent går på export har den svenska kronans försvagning påverkat försäljningsökningen. Geografiskt kan vi konstatera att alla marknader visar en växande försäljning. Generellt sett har vi i ett svagt konjunkturläge kunnat flytta fram positionerna inom våra olika produktområden, såväl de snabbväxande som de mer mogna.

### *Förbättrade bruttomarginaler*

Till följd av att en stor del av Axis produktion sedan halvårsskiftet flyttats till underleverantörer i Asien har bruttomarginalen förbättrats. Bruttomarginalen var under andra halvåret 56,3 procent, att jämföra med 50,6 under första halvåret. Således en förbättring med 5,7 procentenheter, vilket på andra halvårets försäljning betyder en resultatförbättring på cirka 20 Mkr.

### *Strukturella åtgärder*

Under 2001 såldes innehavet (59%) i Netch Technologies AB. Under första halvåret 2001 uppgick den negativa resultatbe-

lastningen från Netch till 31 Mkr. Då ytterligare finansieringsbehov förelåg beslutade Axis att sälja innehavet som därtill inte längre var av strategisk karaktär.

Vidare såldes under året även produkten Mobile Access Server till ledningen för produktområdet. Affärsmodellen för denna produkt bygger på systemförsäljning till telekomoperatörer vilket skiljer sig från Axis kärnverksamhet. Försäljningen innebär minskade utvecklingskostnader, men påvekar inte Axis fortsatta satsning på såväl accesspunkter som andra trådlösa nätverksprodukter baserade på olicensierade radioteknologier.

Ett besparingsprogram genomfördes under andra kvartalet 2001, innebärande bland annat en personalreducering med cirka 15 procent.

Rörelsekostnaderna har genom besparingsprogrammet och de strukturella åtgärderna minskats med mer än 100 Mkr på årsbasis. Minskningen har haft full effekt från tredje kvartalet 2001 och framåt.

## Finansiell ställning

Genom den uppnådda lönsamheten samt ett kontinuerligt arbete med att minska kapitalbindningen har kassaflödet stärkts. Det operativa kassaflödet var under helåret 2001 negativt, men genom den förbättrade lönsamheten vändes även kassaflödet till positivt under andra halvåret. Totalt för andra halvåret var kassaflödet från den löpande verksamheten 19 Mkr. Med 181 Mkr i kassan samt icke utnyttjade avtalade lånefaciliteter om totalt ytterligare 85 Mkr uppgår Axis totala betalningsberedskap till 266 Mkr per 31 december 2001.

## Goda förutsättningar för fortsatt tillväxt

Vi har med framgång under året arbetat med såväl affärsutveckling som vår strategiska agenda. Axis verkar på en inno-

# *lågkonjunktur*

vationsdriven marknad där vår förmåga att behålla en tekniskt ledande position är betydelsefullt för den framtida försäljningen. Axis har därför en fortsatt intensiv utvecklingsagenda, drygt en femtedel av vår totala försäljning återinvesterades under året i forskning och utveckling. Tillsammans med vår finansiella styrka ger dessa satsningar goda förutsättningar för att kunna flytta fram Axis positioner och växa med lönsamhet.

## **Fördjupad marknadsorientering**

Vi har under året fortsatt att arbeta i enlighet med vårt mer marknadsorienterade synsätt vilket givit resultat. För att på ett effektivt sätt arbeta med vår fortsatta tillväxt har verksamheten omorganiserats under fjärde kvartalet 2001. När vi går in i 2002 gör vi det med en tydlig uppdelning av våra marknader i tre segment:

- Networked Office
- Networked Facility
- OEM

Den tidigare divisionsorganisationen har alltså ersatts med en funktionsorganisation som tar sin utgångspunkt i den gjorda segmenteringen och som även tillvaratar stora synergier i såväl teknik- och produktutveckling som i marknadsföring och försäljning. De båda segmenten Networked Office och Networked Facility, där vi säljer produkter under eget varumärke, nås bägge av vårt globalt täckande nätverk av distributörer. Inom segmentet OEM kan vi i samarbetet med de stora utrustningstillverkarna erbjuda teknologi för en bred produktportfölj, vilket möjliggör långsiktiga och ömsesidigt lönsamma relationer.

## **Axis 2002**

De strategiska satsningar i teknik-, produkt- och marknadsutveckling som ska stärka företagets position och möjliggöra tillväxt fortskrider planenligt. Vårt mål är att under året fortsätta utvecklas med lönsamhet. Samtidigt bedöms försäljningstillväxten bli svag under första halvåret på grund av den osäkra konjunkturutvecklingen. Även den i slutet av 2001 ytterligare försämrade japanska ekonomin påverkar försäljningsutvecklingen för såväl Axis egna produkter som OEM-produkter. Trots detta kvarstår vår bedömning om ett positivt rörelseresultat för helåret 2002.

Jag vill avsluta med att rikta ett stort tack till alla medarbetare för ett väl genomfört år, ett år som på många sätt varit tufft och händelserikt.

Lund i mars 2002



Peter Ragnarsson  
*President and CEO*



I framtiden kommer allting att kunna kommunicera över intelligenta nätverk.

Axis ska vara en drivande kraft.

# Axis verksamhet

Axis grundades 1984 och är ledande inom utveckling och marknadsföring av lösningar för användarvänlig och säker kommunikation över fasta och trådlösa nätverk. I produktportföljen ingår bland annat skrivar-, video- och scanner-serverar. Verksamheten omfattar teknikutveckling, produktutveckling, marknadsföring och försäljning. Legotillverkning sker hos underleverantörer, med slutmontering och distribution i Axis regi. Axis ger kunderna mervärde genom att möjliggöra effektivare administration, reducerade driftskostnader och utökade användningsområden för olika typer av nätverksutrustning.

Utvecklingen mot ett allt mer nätverksanslutet samhälle går snabbt. Hittills har det framför allt varit inom företags och organisationers kontor och administrativa delar som datanätverk i större omfattning utnyttjats för att effektivisera verksamheten. Trenden att allt fler delar av verksamheterna ansluts till IP-baserade nätverk är mycket tydlig. Dagens nätverk utvecklas också mot att innehålla allt mer intelligenta enheter. I takt med denna förändring, och i samband med att allt fler typer av utrustning och enheter ansluts, ökar intelligensen i nätverken och nya möjligheter skapas.

## Affärsidé

Axis affärsidé är att tillgodose behovet av effektiv, användarvänlig och säker nätverkskommunikation. Genom möjligheten att direktansluta enheter med inbyggd intelligens möjliggör Axis flexibla lösningar som inte är beroende av vare sig PC eller server. Grundad på den egenutvecklade IP-baserade teknologiplattformen kan Axis snabbt anpassa marknadserbjudandet till nya applikationer och kostnadseffektivt bredda produktområdena.

## En global marknad

Axis är representerat globalt genom egna kontor i fjorton länder samt genom samarbete med distributörer och OEM-partners i ett sjuttiotial länder världen över. Mer än 95 procent av produktionen exporteras till över 70 länder, vilket ger en god riskspridning. Drygt hälften av försäljningen går till länderna i EMEA-regionen. Americas svarar för cirka 30 procent och Asien för cirka 20 procent av försäljningen.

## Kundstruktur

Slutanvändarna av Axis produkter är till största delen medelstora och större företag. De använder produkterna dels i kon-



Sedan Axis bildades 1984 har företaget genomfört fyra stora och genomgripande investerings- och utvecklingsfaser. Verksamheten har utvidgats parallellt med utveckling av teknologibasen. Därmed har i varje fas nya produkter och marknader tillkommit.

# och inriktning

torsmiljö, dels i andra miljöer som till exempel fastigheter, lager, produktionsanläggningar och butiker.

En annan stor och viktig kundgrupp utgörs av offentliga institutioner som exempelvis myndigheter och statliga verk, ministerier, vård och utbildning. Där kan Axis produkter användas för att öka säkerheten och effektiviteten genom att använda nätverksanslutna nätverkskameror och videoservrar. Samtidigt kan kostnaderna för ägande och underhåll av till exempel skrivare reduceras och administrationen effektiviseras genom lösningar för elektronisk dokumenthantering.

Till OEM-kunder erbjuder Axis kundanpassade nätverkslösningar inom flera produktområden. OEM-kunderna består till större del av stora globala tillverkare av skrivare och kopiatorer samt företag som utvecklar och säljer video- eller säkerhetsutrustning.

Utöver produkter som traditionellt är nätverksanslutna i en eller annan form, till exempel skrivare, finns idag ett stort intresse att ansluta nya typer av produkter. Exempel på detta är nätverkskameror som används i säkerhetssystem men också tillsammans med industriell utrustning. Intresse finns också att nätverksansluta produkter för telematik, det vill säga fjärrkommunikation med maskiner, bilar, båtar m m.

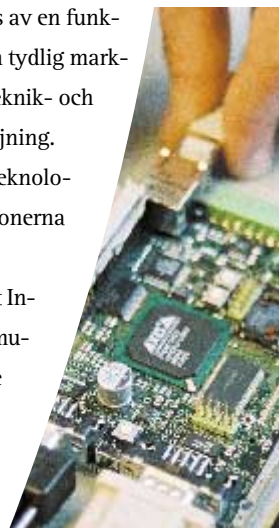
## Ny marknadsorienterad organisation

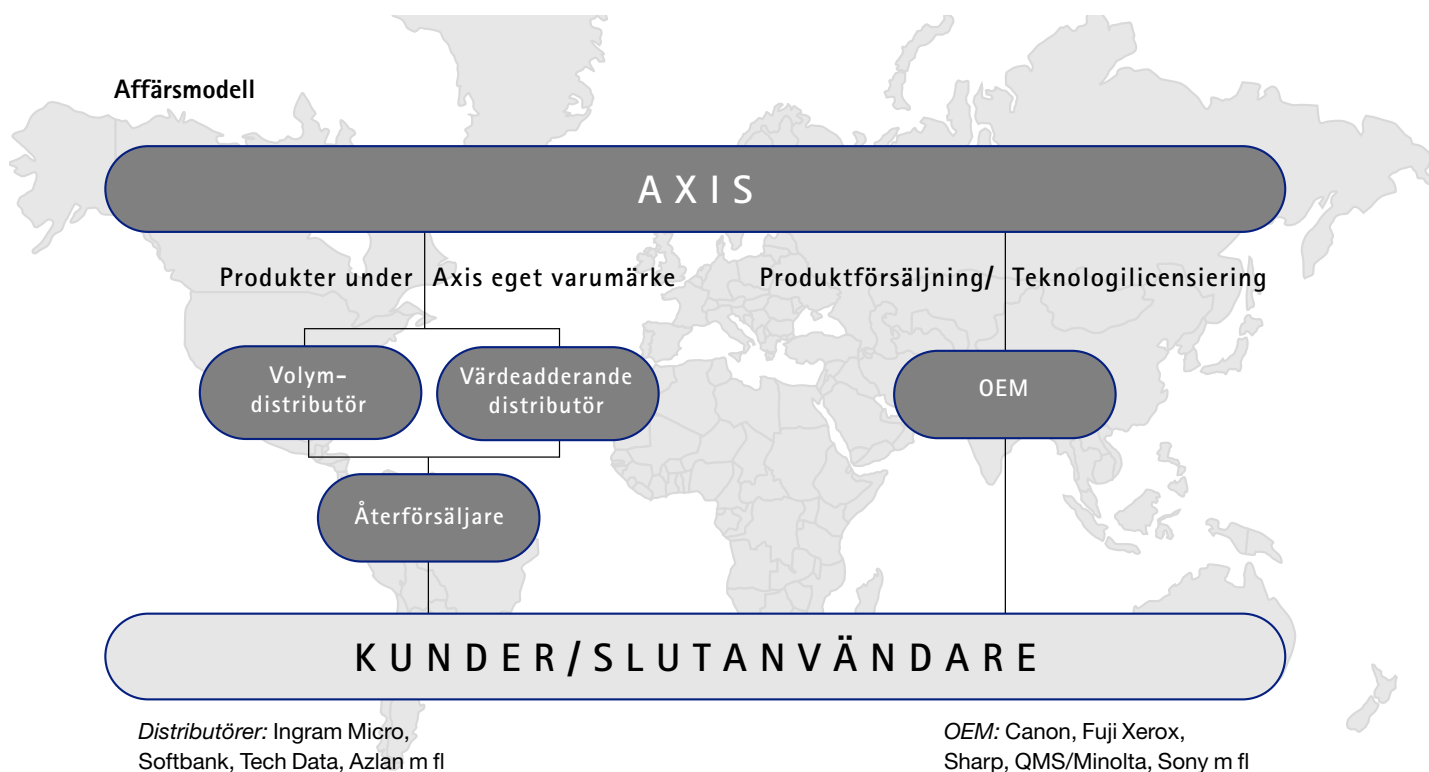
Basen i Axis verksamhet är långtgående teknisk expertis och bred erfarenhet från utveckling av IP-baserade nätverkslösningar. Axis marknader utvecklas och förändras i snabb takt. I syfte att optimera företaget för fortsatt expansion inom befintliga produktområden har verksamheten under 2001 omorganiserats efter ett mer marknadsorienterat synsätt.

Den tidigare divisionsorganisationen har ersatts av en funktionsorganisation med utgångspunkt i en logisk och tydlig marknadssegmentering. Detta medför synergier i såväl teknik- och produktutveckling som i marknadsföring och försäljning.

För att effektivt samordna försäljningen inom teknologiområdet har de tidigare OEM- och teknologidivisionerna samlats i marknadssegmentet OEM.

En ytterligare förändring är att divisionen Mobilt Internet inte längre har en fristående roll. Trådlös kommunikation integreras istället som en naturlig del i de tre marknadssegmenten. Det ökande intresset för nätverksanslutning gynnas av att trådlös kommunikation börjar bli standardiserad i form av till exempel WLAN (IEEE 802.11) och Bluetooth™. Axis ligger långt framme inom produkter och teknik för trådlös nätverksanslutning, en fördel som kan utnyttjas inom samtliga produktområden.





Axis arbetar idag inom tre marknadssegment: Networked Office och Networked Facility där Axis säljer produkter under eget varumärke, samt segmentet OEM där försäljning av utrustning eller teknologilicensiering sker till andra tillverkare. Till de olika marknadssegmenten erbjuder Axis flera av företagets produkter för att möta kundernas olika behov.

### Affärsmodell

För att maximera avkastningen från utvecklingsarbetet arbetar Axis utifrån en tudelad affärsmodell: Dels försäljning av produkter, lösningar och teknologi under eget varumärke via indirekta försäljningskanaler till företag och organisationer. Dels produktförsäljning eller teknologilicensiering till andra tillverkare - OEM, Original Equipment Manufacturer - som i sin tur säljer helhetslösningar under egna varumärken.

Marknadsbearbetningen sker via de lokala dotterbolagen runt om i världen, som har hela kundansvaret oavsett produkt. Därigenom kan Axis dra nytta av att kunderna, som kan vara en distributör, slutanvändare eller OEM, ofta har intresse av flera produkter i Axis sortiment.

Den långa internationella erfarenheten och det globala distributionsnätet hör till Axis viktigaste framgångsfaktorer. Tack vare en stark lokal närvaro med fokus på distributions- och

återförsäljarledet kan Axis snabbt få ut nya produkter på samtliga marknader i världen.

### Strategier

Axis ska förstärka och utveckla positionen som marknadsledande leverantör av lösningar och utrustning för IP-baserad nätverksanslutning. Företaget har idag ledande positioner inom samtliga produktområden och är ett väl etablerat varumärke inom lösningar för nätverksanslutning av enheter som skrivare, scanners, kameror och lagringsmedia. Axis har också en stark ställning som OEM-leverantör av nätverksteknologi till globalt ledande utrustningstillverkare.

Strategin för fortsatt tillväxt med lönsamhet sammanfattas i följande huvudpunkter:

#### *Att säkra en stark finansiell utveckling*

Strävan efter förbättrat resultat och ökad försäljning genomsyrar Axis verksamhet. En god finansiell ställning ger ökad handlingskraft och fler valmöjligheter.

#### *Att utveckla positionen i valda marknadssegment*

Genom en aktiv marknadsbearbetning och lyhördhet för kundernas behov och den tekniska utvecklingen kan Axis fortsätta att expandera och bygga starka positioner i de valda mark-

nadssegmenten. Framgångarna med kamera och video-produkter samt OEM-området är goda exempel på hur Axis utvecklat positionerna i marknadssegmenten.

*Att behålla vår tekniskt ledande position*

Axis ska fortsätta sträva efter att vara tidigt på marknaden med ny teknik och nya produkter. Genom fortsatt innovationskraft och utveckling av lättanvända, effektiva och säkra lösningar för kundernas olika behov, oavsett nätverksmiljöer, ska Axis stärka positionen som ledande leverantör av användarvänliga lösningar för nätverksanslutning.

*Att bli branschens mest eftertraktade arbetsgivare*

Som kunskapsföretag är medarbetarna en strategiskt viktig resurs för framtida tillväxt. Genom tydligt fokus på en stark företagskultur, utrymme för individuell utveckling, flexibilitet och en öppen kommunikation är Axis en organisation optimerad för att nå nya affärsområden.

**Mål**

Under 2002 ska Axis ytterligare stärka sin position genom att fokusera på tillväxt med lönsamhet. Företaget har en stabil marknadsbas med god balans mellan etablerade marknader och tillväxtmarknader.

För 2002 är ökade resultat- och tillväxttal uttalade mål. Ökad lönsamhet ska nås genom fortsatt penetration av de befintliga produktområdena inom Networked Office samt genom fortsatt utveckling av potentialen i det snabbt växande marknadssegmentet Networked Facility, där efterfrågan på kamera- och videoprodukter är starka drivkrafter.

I marknadssegmentet OEM är det befintliga teknologiområden som står för den främsta tillväxtpotentialen under 2002.

Den omorganisation som genomfördes i slutet av 2001 hade till syfte att effektivisera verksamheten, förbättra lönsamheten och leda till ökad produktivitet. Förändringarna förväntas börja ge resultat under år 2002.

Det långsiktiga tillväxtmålet för Axis för perioden fram till och med 2005 är att öka försäljningen med 30 procent per år i genomsnitt och att senast 2003 uppnå en marginal före skatt om 10-15 procent.

**Miljöpolicy**

Axis ska så långt det är möjligt minska verksamhetens och produkternas påverkan på miljön. I linje med detta arbetar företaget med en övergripande miljöpolicy.

Axis arbetar med förebyggande miljöarbete som syftar till kontinuerliga förbättringar av produkternas hela livscykel. Bland annat ska miljöhänsyn vara en självklar och integrerad del i varje nytt projekt. Det innebär bland annat strävan efter att föra en aktiv dialog om produkter, förpackningar och logistik med leverantörer och försäljningskanaler, för att på så sätt påverka leverantörer att leva upp till Axis krav. Vid inköpsprocessen för kontorsmaskiner och datorer är resurssnålhet en viktig faktor.

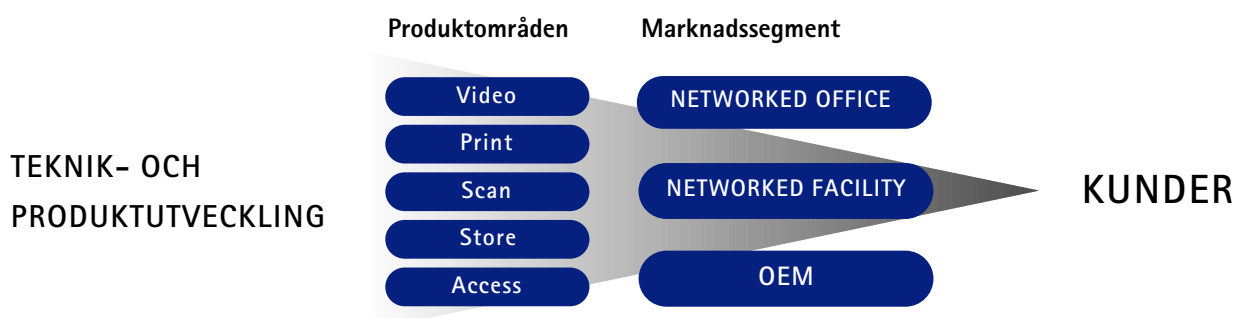
Axis har en uttalad ambition att göra tillverkningsprocesserna så skonsamma som möjligt för miljön. Företaget strävar efter att minimera mängden avfall och i så stor utsträckning som möjligt återvinna papper och andra restprodukter.



## Marknadssegment

Axis arbetar idag inom tre tydliga marknadssegment: Networked Office och Networked Facility där Axis säljer produkter under eget varumärke, samt OEM där försäljning av utrustning eller teknologilicensiering sker till andra tillverkare. För att möta kundernas olika behov erbjuder Axis flera av företagets produktområden till de olika marknadssegmenten.

# Tre starka marknadssegment



## Networked Office

Marknadssegmentet Networked Office omfattar nätverk i kontorsmiljöer, där det framför allt handlar om nätverksanslutning av skrivare, scanners och lagringsmedia, samt i allt högre grad nätverkskameror. Axis har en stor del av sitt ursprung i lösningar för kontorsmiljöer, och har därmed en väl etablerad position i segmentet. Dock finns fortfarande en god utvecklingspotential för såväl existerande som nya erbjudanden. Axis fokus ligger på produkter och lösningar framför allt till företag och organisationer med fler än 50 anställda.

Marknaden inom Networked Office är tämligen diversifierad. Beroende på stora regionala skillnader drivs den ökande efterfrågan globalt av skilda faktorer. Generella drivkrafter är dock skiftet från filserver- och PC-anslutna skrivare till direktanslutna nätverksskrivare, samt betydligt snabbare anslutningshastigheter i och med uppgraderingar från 10 Mbit till 100 Mbits nätverksanslutningar.

Flera betydelsefulla avtal har tecknats under året. Axis har även arbetat med att förstärka distributionssidan och har under 2001 tecknat ytterligare distributionsavtal med bland annat Ingram Micro, Azlan och EET Nordic på nya geografiska marknader.

## Networked Facility

Axis har genom lansering av bland annat nätverkskameror och videoservrar börjat arbeta med nätverk i andra miljöer än de traditionella kontorsmiljöerna. I det snabbväxande marknadssegmentet Networked Facility, som omfattar nätverk till exempel i fastigheter, produktionsanläggningar, lager och offentliga miljöer, har Axis i ett tidigt skede etablerat sig som en ledande aktör.

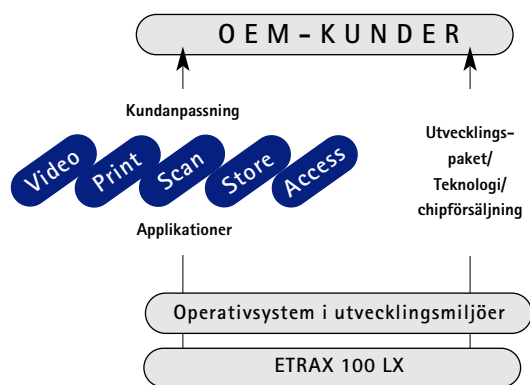
Networked Facility är ett ungt marknadssegment som bedöms ha stor framtida potential för Axis. I det korta perspektivet med fokus på videolösningar. I ett längre perspektiv även omfattande produkter för nätverksanslutning av annan utrustning som används i dessa miljöer. De faktorer som på kort sikt starkast driver marknaden inom området är en kraftigt ökad efterfrågan på övervaknings- och säkerhetslösningar, som tillsammans med skiftet från analog till digital teknik skapar goda marknadsförutsättningar. En annan faktor som har betydelse är ökad bandbredd som möjliggör ett bredare användande av ljud och bild över Internet.

Ramavtal kring säkerhets- och övervakningslösningar har tecknats med bland andra Securitas och Honeywell.

## OEM

För att effektivt samordna försäljningen inom teknologiområdet har Axis OEM-försäljning och direktförsäljning av teknologi samlats i marknadssegmentet OEM. Genom OEM-licensiering av existerande teknologier erbjuder Axis kundanpassade nätverkslösningar inom flera applikationsområden – video, print, scan, store och access. OEM-kunderna består till större del av stora globala tillverkare av skrivare och kopiatorer samt företag som utvecklar och säljer video- eller säkerhetsutrustning. Bland kunderna finns till exempel företag som Canon, Sony, Minolta, IBM, Intermec, Fuji Xerox, Epson, Sharp och Panasonic.

OEM-leveranser av nätverksteknologi till de stora globala utrustningstillverkarna är en diversifierad marknad som är tämligen hårt konkurrensutsatt. Bland de direkta konkurrenterna finns företag som NetSilicon (USA) och JCI (Japan). Liksom i all OEM-verksamhet är det enskilt största hotet att kunderna utvecklar egna lösningar istället för att vända sig till externa leverantörer. Trenden inom Axis verksamhetsområden pekar dock tydligt på att utrustningstillverkarna fokuserar allt mer på sina kärnverksamheter.



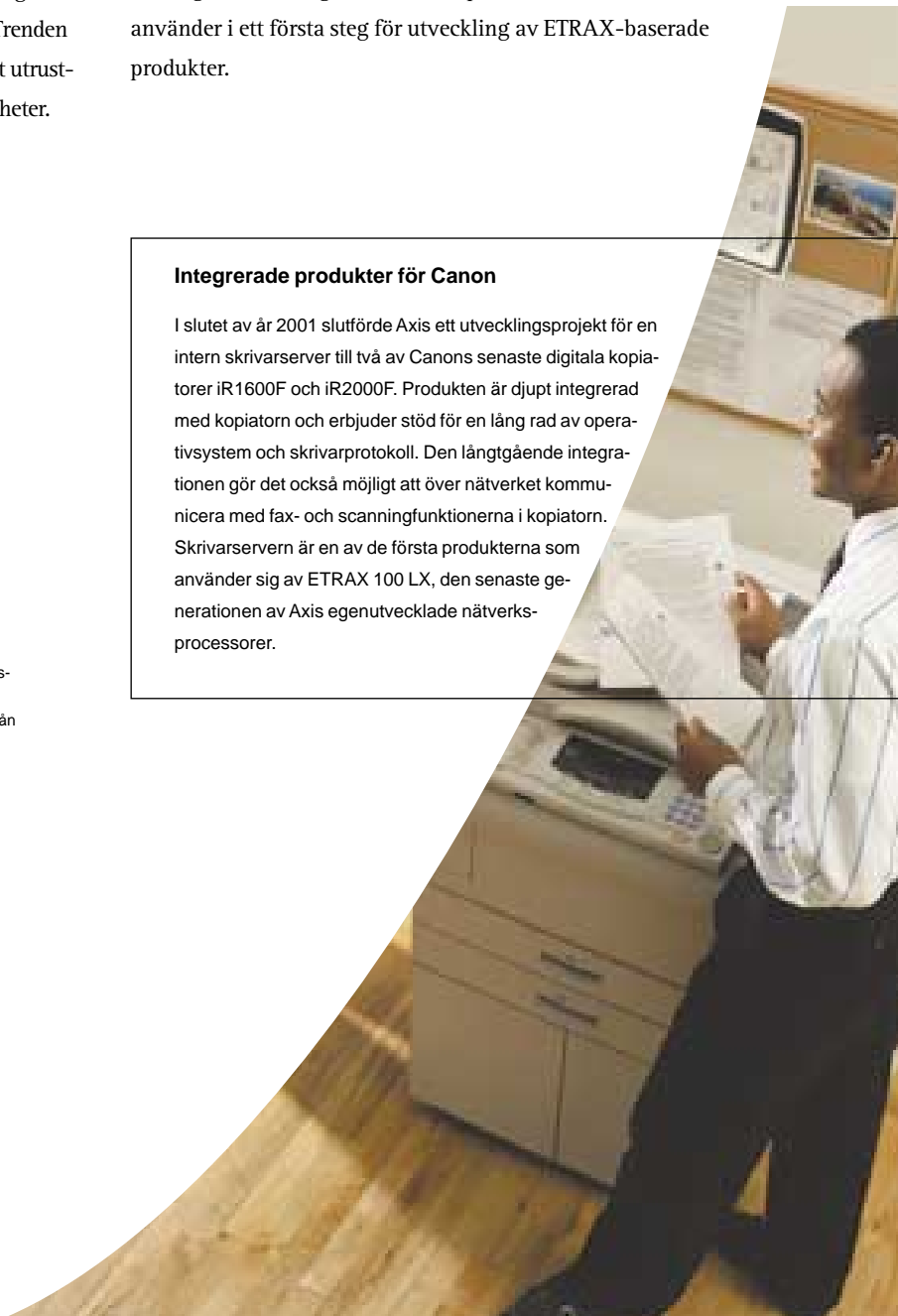
Affärsmodellen för marknadssegmentet OEM bygger på att Axis kundanpassar teknologin och integrerar den i kundens produkter. Intäkterna kommer i huvudsak från tre källor: Arvoden för kundanpassningsprojekten, intäkter från produktförsäljning efter projektens slutförande och direktförsäljning av Axis teknologi till andra utvecklande företag.

Under 2001 har Axis stärkt positionen som internationellt ledande OEM-leverantör av kundanpassade nätverkslösningar. Nya avtal har tecknats med flera globala utrustningstillverkare, bland andra Panasonic (MFP-servrar som gör det möjligt att skriva ut och distribuera dokument elektroniskt från Panasonics kopiatorer) och Minolta-QMS (ETRAX kretsar för nätverksanslutning av laserskrivare). Axis existerande samarbeten med till exempel Canon har fördjupats och breddats till att omfatta även Bluetooth produkter.

Under året har också några av de första kunderna som köpt Linuxbaserade utvecklingspaket blivit klara med egen design och börjat köpa ETRAX 100 LX kretsar. Bland dessa kunder finns till exempel Corporate Systems Center i USA som i juni 2001 tecknade en order värd cirka 2 Mkr årligen. Axis har fram till idag sålt omkring 700 utvecklarplattformar som kunderna använder i ett första steg för utveckling av ETRAX-baserade produkter.

### Integrerade produkter för Canon

I slutet av år 2001 slutförde Axis ett utvecklingsprojekt för en intern skrivarserver till två av Canons senaste digitala kopiatorer iR1600F och iR2000F. Produkten är djupt integrerad med kopiatorn och erbjuder stöd för en lång rad av operativsystem och skrivarprotokoll. Den långtgående integrationen gör det också möjligt att över nätverket kommunicera med fax- och scanningfunktionerna i kopiatorn. Skrivarservern är en av de första produkterna som använder sig av ETRAX 100 LX, den senaste generationen av Axis egenutvecklade nätverksprocessorer.



Axis produktportfölj omfattar produktområdena Video, Print, Scan, Store och Access. Slut användarna av Axis produkter är till största delen medelstora och större företag. De använder produkterna dels i kontorsmiljö, dels i andra miljöer som till exempel fastigheter, lager, produktionsanläggningar och butiker.

# En bred produktportfölj

---

## Video

Den ökade efterfrågan på nätverkskameror och videoservrar har medfört att produktområdet Video varit det snabbast växande för Axis under 2001. Företagets produkter är flerfaldigt prisbelönda och Axis har förstärkt sin ledande position på den globala marknaden.

Användningsområdena för Axis nätverkskameror och videoservrar sträcker sig över vitt skilda verksamheter. Axis arbetar framför allt inom tre områden; säkerhet, fjärrövervakning och Web attraction, det vill säga rörliga bilder via Internet för exempelvis marknadsföring eller information.

### Marknad och trender

Marknaden för nätverkskameror och videoserverlösningar har utvecklats kraftigt under 2001. Kunderna har lämnat de tidiga installationerna och övergått till professionell användning i driftsmiljöer samtidigt som fler leverantörer har gjort ansatser att etablera sig. Marknaden befinner sig ännu i ett tidigt skede med en god grund för fortsatt snabb tillväxt de närmaste åren.

En rad skilda faktorer driver efterfrågan. Mest påtagliga är de övergripande trenderna mot ett allmänt ökat säkerhetsintresse, att digitala nätverksbaserade lösningar ersätter tidigare analoga CCTV-system samt att den digitala teknologin möjliggör nya applikationer. Även strategiska samarbeten som till exempel de mellan Axis och stora företag som Securitas och Honeywell bidrar till att driva marknaden framåt.

Ytterligare en faktor som gynnar tillväxten är de infrastrukturella investeringarna i förbättrad bandbredd för Internetanslutning. I takt med att fler användare får tillgång till bredband och andra lösningar för snabbare anslutning till Internet ökar efterfrågan på lösningar för video- och ljudapplikationer.

Axis har idag en särställning på marknaden med 69 procent marknadsandel för nätverkskameror samt 27 procent för

videoservrar. (Källa: Frost & Sullivan, 2001). Konkurrensen kommer framför allt från leverantörer av analoga övervakningskameror och enklare PC-anslutna kameror, så kallade webbkameror, men även från företag som tillhandahåller teknologi liknande Axis. Här återfinns företag som JVC, Philips, Pentax, VCS och Convision. I takt med att marknaden utvecklas ytterligare kommer troligtvis även konkurrenssituationen förändras och fler större aktörer försöka etablera sig. Några av Axis konkurrensfördelar vid sidan av ledande tekniska lösningar är en stark ställning hos distributörer och återförsäljare och ett väl inarbetat namn.

Det är stora skillnader i prestanda och funktionalitet mellan nätverkskameror och så kallade webb- eller PC-kameror. En webbkamera ansluts till en PC som i sin tur ansluts till nätverket, medan en nätverkskamera har en inbyggd webserver som gör att nätverkskameran kan anslutas direkt till nätverket utan att någon PC behövs.

### Året som gått

Intresset för och efterfrågan på Axis produkter har framför allt varit stort på den amerikanska marknaden. Här har det redan tidigare starka intresset från säkerhetsbranschen förstärkts ytterligare efter de tragiska terrorattackerna i september 2001. Även i Europa har utvecklingen inom produktområdet varit positiv.

I maj lanserade Axis världens första nätverkskamera kompatibel för såväl analoga som digitala nät (AXIS 2420). Det innebär att kunderna gradvis kan uppgradera sin utrustning utan att omedelbart behöva investera i ett digitalt system.

Året innebar också ett flertal större order på nätverkskameror. Den enskilt största ordern – värd cirka 9 Mkr – tecknades i augusti då den mexikanska valmyndigheten beställde en kameralösning för identitetskontroll.

En starkt bidragande faktor till årets positiva utveckling är Axis ADP-program, ett partnerprogram som knyter applikationsutvecklare till Axis. Genom teknisk assistans och kontinuerligt informationsutbyte hjälper Axis utvalda partners att integrera videoprodukter i sina mjukvaruapplikationer.

I oktober lanserades AXIS 2191 Audio Module som tillför ljudkapacitet till nätverkskamerorna. Detta ökar nyttan av kamerorna samtidigt som det stärker applikationserbjudandet. Under året lanserades också en serier server (AXIS 2490) som gör det möjligt att fjärrövervaka och styra utrustning och enheter med så kallat seriellt gränssnitt direkt via ett nätverk.

### Marknadspotential för nätverkskameror och videoservrar

År	Marknadspotential (MUSD)	Tillväxttakt, %
2000	72	
2001	135	86,4
2002	235	73,7
2003	398	69,4
2004	586	47,0
2005	791	35,0

Källa: Frost & Sullivan, 2001

Analysföretaget Frost & Sullivan förutspår en fortsatt snabb tillväxt för kamera- och videoprodukter de närmaste åren.

#### Axis videoservrar ökar säkerheten på Sydneys flygplats

När Sydney Airport International genomgick en modernisering och ökade kapaciteten från 4 560 till drygt 7 000 passagerare per timme var säkerheten en viktig del av arbetet.

För att motsvara de höga kraven valdes en total lösning baserad på Axis videoservrar och Honeywells Digital Video Manager™. Lösningen utgör det första digitala videoövervakningssystem som stödjer integration med affärssystem.

"Axis videoservrar är anslutna till över etthundra kameror som ger oss total överblick över vad som pågår på flygplatsen. Dessutom är det det enda system vi har sett som erbjuder fullständig plug-and-watch-funktionalitet", säger Russ Lewis, Informationschef på Sydney Airport.

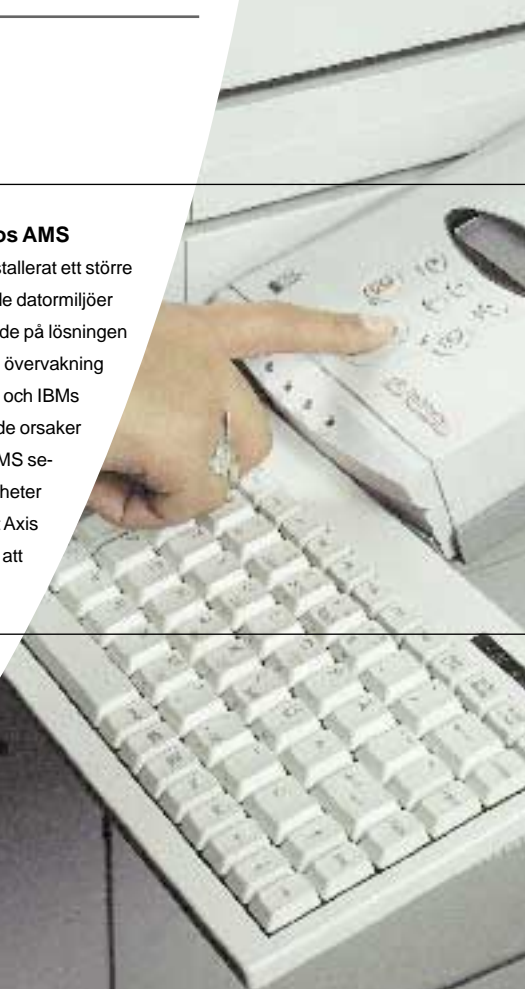
## Print

Inom produktområdet Print arbetar Axis med intelligenta nätverksutskrifts. Axis möjliggör användarvänliga utskriftsfunktioner för nätverksadministratörer och användare oavsett nätverksmiljö och skrivare. Med marknadens bredaste sortiment av externa skrivarserverlösningar kan Axis tillgodose behoven hos både stora multinationella koncerner och mindre företag. Med skrivarservrar och protokollkonverterare blir det möjligt för användare av olika typer av datorer som PC, Mac, Unix och IBM stordator att dela på en och samma skrivare. Dessutom ökar nätverkens effektivitet eftersom skrivarservrarna avlastar dator och filservrar från utskriftsarbetet samtidigt som kvaliteten och pålitligheten i utskrifterna ökar. Integrerade managementverktyg möjliggör för nätverksadministratören att centralt hantera skrivarservrar på ett enkelt sätt med hjälp av en vanlig webb-läsare.

#### Blandade datormiljöer hos AMS

AMS har under hösten 2001 installerat ett större antal skrivarservrar för blandade datormiljöer från Axis. Det krav kunden ställde på lösningen var att den skulle stödja central övervakning och styrning i både PC-nätverk och IBMs stordatormiljö. Andra bidragande orsaker till att valet föll på Axis var att AMS sedan tidigare hade goda erfarenheter från andra Axis-produkter samt Axis lokala närvaro och möjligheten att ge kvalificerad lokal support.

Wetmore & Co  
Sydney Airport



Axis har utvecklat och levererat skrivarservrar sedan mitten av 1980-talet. Axis lösningar finns dels i fristående skrivarservrar, dels i produkter som är avsedda att integreras i skrivarleverantörernas produkter .

### Marknad och trender

Marknaden för skrivarservrar är en välutvecklad marknad där Axis har varit en betydande aktör från början. Företaget har varit först ut med banbrytande funktionalitet som till exempel multiprotokollstöd, administration via webb och utskrift med hjälp av Bluetooth. Axis är en av de tre största aktörerna på den globala marknaden. I Europa är Axis näst störst efter Hewlett-Packard. I slutet av året meddelade Intel, den tredje av de stora aktörerna globalt under 2001, att företaget drar sig ur skrivarservermarknaden. Därmed är nu Axis marknadens största skrivaroberoende tillverkare.

Axis har idag en installerad bas av skrivarservrar på över 1 miljon enheter. Företaget har ett väl utbyggt distributionsnät och räknar med att fortsätta ta marknadsandelar på denna marknad. Utvecklingen drivs bland annat av kunder som kräver att alla skrivare ska kunna anslutas i nätverk och användas av alla i nätverken oavsett IT-miljö. Eftersom administration är en snabbt växande kostnadspost vill företagen också att alla skrivarna ska kunna administreras centralt, vilket gynnar försäljningen av skrivarservrar som kan styras från ett centralt verktyg.

Allt fler skrivare säljs idag med inbyggda skrivarservrar, vilket kan påverka försäljningen av fristående skrivarservrar negativt. Å andra sidan gynnas OEM-försäljningen av denna utveckling.

### Året som gått

Affärsmodellen för försäljning av skrivarservrar bygger på indirekt försäljning via distributörer och återförsäljare. Då det i en etablerad marknad är viktigt med bred tillgänglighet har Axis under året arbetat aktivt med att utöka distributionsplattformen på många marknader, vilket har gynnat försäljningen inom skrivarserversegmentet. Axis arbetar också aktivt med många skrivartillverkare, till exempel Ricoh, OKI och Minolta.

Bland årets större affärer finns till exempel en order på avancerade skrivarservrar från en portugisisk bankgrupp till ett värde av drygt tre Mkr. Affären är ett led i kundens arbete att standardisera sin IT-miljö. Ett starkt argument för valet av leverantör var att Axis skrivarservrar samtidigt stödjer både LAN- och IBMs stordatormiljö. Axis starka närvaro och support på den iberiska halvön var också en avgörande faktor.

Under året lanserades Axis 5800 Mobile, en skrivarserver som gör det möjligt att skriva ut trådlöst från mobiltelefoner, handdatorer och bärbara datorer med hjälp av Bluetooth. Produkten har väckt stort internationellt intresse.

## Scan och Store

Inom produktområdena Scan och Store utvecklar Axis lösningar för dokumentdistribution, dokumenthantering och datalagring. Med dessa lösningar kan användarna distribuera dokument, lagra dem i centrala servrar och samtidigt dela CD-ROM och DVD-skivor via nätverket. För nätverksadministratören är fördelarna dessutom enkel installation och administration.

Allt mer information digitaliseras för att enklare kunna distribueras och lagras. Med hjälp av Axis Document Server omvandlas en scanner eller digital kopian till en komplett central för scanning, distribution och utskrifter av dokument. Pappersdokument omvandlas enkelt till elektroniska dokument som kan distribueras via e-post.

Information på CD-ROM och DVD-skivor, till exempel manualer och uppslagsverk, ska ofta delas av många människor i en organisation. Axis Storage Server gör det möjligt att placera

skivorna på en central plats i nätverket, varifrån många användare kan komma åt filer, mjukvara och annat innehåll samtidigt.

### Marknad och trender

När det gäller dokumentserverar är det framför allt behovet att dela på scanners via nätverk som driver försäljningsutvecklingen. I Europa bedömer Axis att marknaden för nätverksanslutna scanners kommer att växa de närmaste tre åren.

Även det växande behovet av att digitalisera allt mer information och göra dokument tillgängliga i elektronisk form gynnar segmentet. Efterfrågan på CD-ROM/DVD-serverar drivs av företagens önskan att ge många anställda snabb och enkel tillgång till informationen. Axis är marknadsledare på området med en marknadsandel över 70 procent.

Axis ska under det kommande året satsa på att komplettera sortimentet med mer helhetsorienterade lösningar inom produktområdet Scan. Företaget kommer genom sitt breda distributionsnätverk sprida budskapet om den effektivitetsbesparande potential som det innebär att använda IP-nätverket för dokumentdistribution, istället för exempelvis traditionella metoder som fax.

Gemensamt för produkterna inom dessa områden är att de delvis säljs via specialiserade integratörer som del i en total lösning, där Axis levererar serverdelen (den intelligenta nätverkskopplingen). Försäljningen blir därför delvis beroende av integratörernas utveckling.

## Access

Axis accesspunkter gör det möjligt för mobila användare att trådlöst ansluta sig till lokala nätverk. Exempel på tillämpningar inom produktområdet är zoner på flygplatser och andra offentliga platser där användare ges möjlighet att trådlöst koppla upp sig mot Internet för att till exempel skicka e-post. I kontorsmiljöer kan en accesspunkt också vara ett enkelt sätt för mobila användare att automatiskt uppdatera informationen på den bärbara datorn, mobiltelefonen eller handdatorn. Axis breda kompetens inom nätverksanslutning och väl-etablerade marknadsposition gör företaget till en trovärdig leverantör av trådlös nätverksanslutning.

### Marknad och trender

Marknaden för mobila applikationer är fortfarande i sin linda. Den globala nedgången i ekonomin och de effekter detta bland annat har haft på företagens investeringsvilja har bromsat utvecklingen och tvingat flera aktörer att skjuta fram tänkta lanseringar.

I dagsläget är det svårt att förutspå hur marknaden för mobila accesspunkter kommer att utvecklas under 2002. Den största osäkerhetsfaktorn är när Bluetooth standarden når ett genombrott. Det finns redan idag ett stort intresse framför allt i Japan att använda Axis Bluetooth accesspunkter i många av de Bluetooth applikationer som utvecklas.

### Året som gått

I maj tecknade Axis en order på accesspunkter för Bluetooth med Japans största teleoperatör NTT. Avtalet avser ett pilotprojekt i ett köpcentrum i Osaka för lokala mobiltjänster och positionering.



Axis utvecklar lösningar för nätverksanslutning av många olika produkter. Under året har FoU-enheten, utöver arbetet med den tekniska plattformen, även arbetat med användbarhet, stöd för nya protokoll och trådlös kommunikation. Under 2001 har fokus legat på produktutveckling och att reducera tiden från idé till färdig produkt för att snabbare nå lönsamhet.

# Innovationskraft som

## En nätverksansluten värld

Axis forskning och utveckling spänner över ett brett område. Utvecklarna arbetar dels med Axis plattformar i form av mjuk- och hårdvara för nätverksanslutning, dels med att ta fram applikationer för användning i olika miljöer som kontor och industri.

Allt fler produkter ansluts till IP-baserade nätverk. Idag finns framför allt behovet att nätverksansluta kontorsutrustning som scanners, datalagring, skrivare, kameror och liknande. I framtiden kommer efterfrågan att inkludera tillämpningsområden som vi knappt kan föreställa oss idag. Men oavsett behov kan Axis teknikplattform användas för att snabbt och säkert ansluta utrustning till fast och trådlöst nätverk.

## En kompakt och kraftfull lösning

En hörnsten i plattformen är ETRAX, en så kallad ASIC (Application Specific Integrated Circuit) som hanterar allt som en nätverksansluten enhet måste kunna. I en enda kraftfull krets utför ETRAX programexekvering, beräkningar, minneshantering och kommunikation med omvärlden. Den senaste versionen heter ETRAX 100 LX och är speciellt utvecklad för att stödja det öppna operativsystemet Linux.

Baserat på ETRAX och andra komponenter, som till exempel bildkomprimeringschipet ARTPEC, bygger Axis olika applikationer som möjliggör direktanslutning av enheter till ett nätverk, utan att behöva gå via en persondator. Axis plattform gör att enheterna kan anslutas till praktiskt taget vilket nät som helst, fast eller trådlöst. Axis säljer också tekniken i form av utvecklingspaket med ETRAX-processorer och utvecklingsverktyg till företag som vill bygga in Axis teknik i sina egna produkter.

## Året som gått

Inom trådlös kommunikation har arbetet framför allt fokuserats på standarder för WLAN, IEEE 802.11a/802.11b, men Axis är även verksamt inom HiperLAN/2 global forum. Företaget har också spelat en aktiv roll inom utvecklingen av protokoll,

# ger ledande positioner

tester och implementering av funktioner för Bluetooth SIG Personal Area Network Group.

Inom användbarhet har Axis tagit fram ett Linux-baserat utvecklingspaket inom ramen för Universal Plug and Play (UPnP) Forum, ett initiativ där över 400 leverantörer av datorer och utrustning har kommit överens om en standard för enkel och tillförlitlig inkoppling av nätverksutrustning. Som applikationsexempel användes bland annat en egenutvecklad MP3-spelare och en nätverkskamera. Kameran är idag en referensinstallation och fanns med vid lanseringen av Microsoft Windows XP.

Inom arbetet med nya nätverksprotokoll färdigställdes en prototypinstallation av IPv6, den nya IP-standard som kommer att börja implementeras under 2002. Installationen kommer att användas som exempel vid utveckling av IPv6-funktionalitet för andra Axis-produkter.

Produktionen av den senaste generationen av ETRAX-kretsen, som lanserades 2000, startade under året. Bland nyheterna i ETRAX 100 LX finns ökad prestanda, stöd för det öppna operativsystemet Linux och en lägre kostnad per enhet genom en ny design.

Under året har de flesta produkterna uppgraderats för att använda funktionerna i den senaste ETRAX-versionen.

Många produkter har även fått nya versioner av respektive mjukvara för att göra dem enklare att använda och öka funktionaliteten.

## Patent

Allt sedan Axis ursprungliga vision om att användarna ska få åtkomst till allting, när som helst, har företaget regelbundet levererat innovationer som har inneburit en ledande position på området. Axis driver ett aktivt patentprogram för att skydda investeringar inom forskning och utveckling och lämnar kontinuerligt in patentansökningar. Under 2001 har sju nya patent beviljats, bland annat vad gäller hantering av inbyggda system, processorlösningar för ETRAX och komprimeringschipet ARTPEC, samt metoder för nätverksaccess.



## Humankapitalet

Axis genomsyras av en företagskultur och starka värderingar som ger de anställda möjlighet att känna tillhörighet och engagemang i företaget. Utrymme för individuell utveckling, initiativ och ansvar samt en öppen kommunikation gör Axis till en spännande arbetsplats.

# Målet är att bli branschens mest eftertraktade arbetsgivare

Axis medarbetare är en strategiskt viktig resurs för företagets framtida tillväxt. Att medarbetarna ges möjlighet att utveckla och bredda sina kunskaper är en förutsättning för att Axis ska bibehålla positionen och spetskompetensen globalt. Axis erbjuder medarbetarna incitamentsprogram för att de ska kunna ta del i de framgångar som de aktivt bidrar till. Ett långsiktigt personligt ekonomiskt engagemang i företaget ökar motivationen och stärker lojaliteten. För att säkerställa att Axis når affärsmålen och attraherar och behåller rätt personal arbetar företaget strategiskt med humankapitalfrågor, i linje med den övergripande strategin. Nyckeln till framgång är tydlig kommunikation, ett bra ledarskap samt väl fungerande personalprocesser.

### Unga och högt utbildade medarbetare

Antalet anställda uppgick vid utgången av 2001 till 324 personer i fjorton länder. Av Axis medarbetare är 146 anställda inom forskning och utveckling och 131 arbetar inom försäljning, marknadsföring och teknisk support. Genomsnittsåldern bland de anställda är 33 år.

Axis har varit framgångsrikt när det gäller att attrahera kompetens till företaget. De anställda ges löpande möjlighet

att utveckla sina kunskaper och dela med sig av sina erfarenheter till kollegor. För att även fortsättningsvis säkra en hög kompetensnivå är goda kontakter med universitetsvärlden av stor vikt. Axis har sedan flera år kontinuerliga kontakter med bland annat Lunds Tekniska Högskola och bereder årligen möjlighet för ett trettiotal studenter att genomföra examensarbeten inom forsknings- och utvecklingsverksamheten.

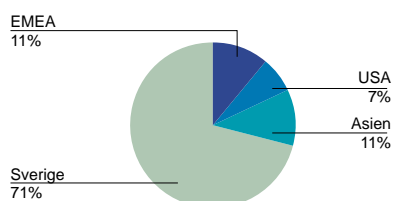
### Kultur

Stor vikt läggs vid att skapa en företagskultur och en arbetsmiljö som gör att medarbetarna känner sig delaktiga i företagets framgång. Axis är ett innovativt företag med starka värderingar som styr vardagen. Arbetet sker ofta i team men tillåter den enskilde att vara unik – vi tror på mångfald. Företaget bygger och delar ny kunskap för att ständigt bli bättre, både som samlad organisation och som enskilda individer.

Axis arbetar aktivt med jämställdhetsfrågor och utarbetade en ny jämställdhetsplan under året.

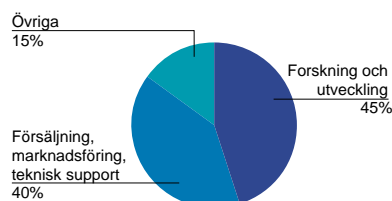
Ledningsstrukturen är decentraliserad och organisationen är uppbyggd så att den är dynamisk och har förmågan att snabbt agera utifrån omvärldens förändringar och möjligheter.

ANSTÄLLDA UPPDELAT PÅ REGIONER



Antalet anställda uppgick vid utgången av 2001 till 324 personer i fjorton länder.

ANSTÄLLDA UPPDELAT PÅ FUNKTION



Av Axis 324 medarbetare är cirka 146 anställda inom forskning och utveckling samt 131 inom försäljning, marknadsföring och teknisk support.

## Riskhantering

Axis försäljning sker på en internationell marknad och 95 procent av produktionen exporteras till över 70 länder. Detta ger en god affärsmässig riskspridning samtidigt som företaget exponeras för såväl konkurrens som andra rörelse- och finansiella risker.

# Riskspridning på en global marknad

På flera marknader konkurrerar Axis med stora aktörer som exempelvis Hewlett-Packard. Flera produkter är utsatta för prispress, produktförändringar och introduktioner av nya standarder. För att hantera dessa risker och säkra positionen på marknaden arbetar Axis kontinuerligt med att förbättra såväl teknologi som produkter. Därtill vidareutvecklas kontinuerligt distributions- och återförsäljarleden för att öka tillgänglighet och stärka marknadsförutsättningarna både på befintliga och nya marknader. För att skapa balans och begränsa risker har Axis också som policy att det löpande ska finnas högst en månads lager hos distributörerna. Ingen av Axis kunder ska ensam svara för mer än 15 procent av koncernens totala försäljning under ett år. All tillverkning av komponenter sker hos underleverantörer. För att sprida risken och för att undvika olika typer av produktionsavbrott samarbetar Axis med ett flertal leverantörer på olika geografiska marknader.

### Finansiella risker och valutapolicy

Genom den globala exponeringen utsätts Axis för finansiella risker avseende valuta, likviditet och upplåning. I koncernpolicyen för finansverksamheten fastställs bland annat hur riskerna ska definieras och mätas, riskintervallen, samt hur ansvar och befogenheter delegeras. En centraliserad finansfunktion säkerställer god kontroll av den finansiella risken och möjliggör en effektiv hantering av riskexponeringen.

Axis valutapolicy baseras på att all säkring av valutaflöden ska ske på affärsmässiga grunder och vara av icke-spekulativ karaktär. Cirka 70 procent av förväntad försäljning, efter avdrag för kostnader, valutasäkras. Kostnader ska avräknas mot intäkter i samma valuta inom koncernen, oavsett var intäkterna och kost-

naderna uppstår. Det är således inte enskilda dotterbolags valutaexponering, utan koncernexponeringen, som säkras. Om en förändring med 5 procent eller mer av valutakursen i förhållande till redovisningsvalutan riskerar att påverka resultaträkningen med mer än 0,5 Mkr, ska valutasäkring användas.

Säkring sker främst av valutaflöden i US-dollar, euro och yen, vilka är de utländska valutor som utgör huvuddelen av koncernens valutarisk.

Axis dotterbolag i EMU-länderna använder euro som försäljningsvaluta. Detta medför att flertalet betalningsflöden förenklas och transparensen för Axis produktpriser på den europeiska marknaden ökar. Den svenska kronans försvagning har haft en positiv effekt på årets omsättning med 76 Mkr, eftersom 95 procent av Axis produktion exporteras.

### Placering och finansiering

Axis har per den 31 december 2001 likvida medel om 181 Mkr samt icke utnyttjade lånefaciliteter om 85 Mkr. De kreditlöften som finns idag avser i huvudsak finansiering av rörelsen.

Placeringar av koncernens likvida medel får göras i instrument med en kvarvarande löptid på maximalt ett år. Om placeringen är avsedd att vara långsiktig får det aktuella instrumentets kvarvarande löptid uppgå till maximalt två år. Finansfunktionen använder finansiella derivatinstrument för att begränsa de finansiella riskerna i enlighet med finanspolicyen. Derivatinstrumenten används inte i spekulativt syfte.

Med en stegvis förbättrad rörelsekapitalstruktur kommer känsligheten för förändringar i ränteläget att minska.

## Flerårsöversikt

Resultaträkning (Tkr)	1996/1997	1997/1998	1998/1999	1999/2000	2000, 8 mån	2001
Nettoomsättning	393 659	521 715	559 789	695 183	493 651	696 333
<i>varav Netch</i>	–	–	–	60 703	42 844	20 479
Kostnad för sålda varor och tjänster	–194 582	–245 825	–238 835	–323 429	–283 356	–340 754
<b>Bruttovinst</b>	<b>199 077</b>	<b>275 890</b>	<b>320 954</b>	<b>371 754</b>	<b>210 295</b>	<b>355 579</b>
<i>varav Netch</i>	–	–	–	23 108	–18 109	–5 903
Försäljningskostnader	–110 512	–174 305	–184 212	–239 229	–186 648	–212 011
Administrationskostnader	–24 338	–29 446	–36 950	–62 812	–53 483	–66 262
Forsknings- och utvecklingskostnader	–49 538	–76 709	–93 657	–144 585	–133 065	–151 052
Jämförelsestörande poster	–	25 959	–	–	–	–33 296
Övriga rörelseintäkter	14 111	–	–	–	–	–
Övriga rörelsekostnader	–	–3 233	–1 163	–7 358	–2 139	–6 922
Andel i intressebolags resultat före skatt	–	–2 865	2 115	–	15	158
<b>Rörelseresultat</b>	<b>28 800</b>	<b>15 291</b>	<b>7 087</b>	<b>–82 230</b>	<b>–165 025</b>	<b>–113 806</b>
<i>varav Netch</i>	–	–	–	–11 534	–56 877	–30 521
Finansnetto	–701	–4 117	–6 274	19 901	–5 710	–35 687
<b>Resultat efter finansiella poster</b>	<b>28 099</b>	<b>11 174</b>	<b>813</b>	<b>–62 329</b>	<b>–170 735</b>	<b>–149 493</b>
<i>varav Netch</i>	–	–	–	–12 409	–58 638	–31 691
Skatt på periodens resultat	–11 660	–1 700	–2 859	18 942	35 790	48 445
Minoritetens andel i periodens resultat	–	–	–	–8 281	27 091	10 941
<b>Årets resultat</b>	<b>16 439</b>	<b>9 474</b>	<b>–2 046</b>	<b>–51 668</b>	<b>–107 854</b>	<b>–90 107</b>
<b>Balansräkning (Tkr)</b>	<b>97-04-30</b>	<b>98-04-30</b>	<b>99-04-30</b>	<b>00-04-30</b>	<b>00-12-31</b>	<b>01-12-31</b>
Anläggningstillgångar	36 109	32 636	37 218	79 420	148 651	136 611
Varulager	49 369	81 522	77 587	69 887	60 119	46 628
Kundfordringar	87 075	102 390	102 277	131 996	137 960	106 339
Övriga fordringar	13 813	17 506	31 427	34 522	73 247	18 828
Likvida medel	40 509	10 203	–	12 419	195 993	180 773
<b>Summa</b>	<b>226 875</b>	<b>244 257</b>	<b>248 509</b>	<b>328 244</b>	<b>615 970</b>	<b>489 179</b>
Eget kapital	79 092	87 056	85 010	27 140	379 739	273 014
Minoritetsintressen	–	–	–	9 905	12 125	–
Avsättningar	14 376	12 646	11 342	549	3 707	16 125
Långfristiga skulder	53 587	67 495	79 713	162 822	51 363	50 000
Kortfristiga skulder	79 820	77 060	72 444	127 828	169 036	150 040
<b>Summa</b>	<b>226 875</b>	<b>244 257</b>	<b>248 509</b>	<b>328 244</b>	<b>615 970</b>	<b>489 179</b>
<b>Kassaflödesanalys (Tkr) <sup>1)</sup></b>		<b>1997/1998</b>	<b>1998/1999</b>	<b>1999/2000</b>	<b>8 mån 2000</b>	<b>2001</b>
Kassaflöde från den löpande verksamheten före förändring av rörelsekapital		2 664	5 932	–79 978	–107 706	–80 502
Förändring av rörelsekapital		–53 921	–14 493	30 270	–6 287	54 922
Kassaflöde från den löpande verksamheten		–51 257	–8 561	–49 708	–113 993	–25 537
Kassaflöde från investeringsverksamheten		14 351	–12 985	–15 232	–38 465	–12 460
Kassaflöde från finansieringsverksamheten		6 870	10 875	77 827	336 032	22 820
<b>Periodens kassaflöde</b>		<b>–30 306</b>	<b>–10 671</b>	<b>12 887</b>	<b>183 574</b>	<b>–15 220</b>
Likvida medel vid periodens början		40 509	10 203	–468	12 419	195 993
Likvida medel vid periodens slut		10 203	–468	12 419	195 993	180 773
<b>Operativt kassaflöde (Tkr)</b>	<b>1996/1997</b>	<b>1997/1998</b>	<b>1998/1999</b>	<b>1999/2000</b>	<b>2000, 8 mån</b>	<b>2001</b>
Resultat efter finansiella poster	28 099	11 174	813	–62 329	–170 735	–149 493
Avskrivningar	5 267	7 233	8 110	13 030	13 344	19 382
Skatt	–16 714	–5 658	–3 870	–1 726	–797	–4 662
<b>Summa</b>	<b>16 652</b>	<b>12 749</b>	<b>5 053</b>	<b>–51 025</b>	<b>–158 188</b>	<b>–134 773</b>
Förändring i rörelsekapital	–9 722	–53 921	–14 493	30 270	–6 287	54 922
Nettoinvesteringar	–5 849	–17 814	–11 831	–29 634	–38 465	–12 460
<b>Operativt kassaflöde</b>	<b>1 081</b>	<b>–58 986</b>	<b>–21 271</b>	<b>–50 389</b>	<b>–202 940</b>	<b>–92 311</b>

<sup>1)</sup> Uppgifter för 1996/1997 ej tillgängliga.

Nyckeltal	1996/1997	1997/1998	1998/1999	1999/2000	2000, 8 mån <sup>1)</sup>	2001
Nettoomsättningstillväxt (%)	20,2	32,5	7,3	24,2	2,6	-1,6 <sup>2)</sup>
Bruttomarginal (%)	50,6	52,9	57,3	53,5	42,6	51,1
Rörelsemarginal (%)	7,3	2,9	1,3	-11,8	-33,4	-16,3
Vinstmarginal (%)	7,1	2,1	0,1	-9,0	-34,6	-21,5
Avskrivningar (Mkr)	5,0	7,2	8,1	13,0	20,0	19,4
Eget kapital ( Mkr)	79	87	85	27	380	273
Sysselsatt kapital ( Mkr)	133	155	165	200	447	339
Räntebärande skulder ( Mkr)	54	67	80	163	51	50
Netto räntebärande skulder ( Mkr)	13	57	80	150	-145	-131
Balansomslutning ( Mkr)	227	244	249	328	616	489
Avkastning på sysselsatt kapital (%)	30,3	18,3	5,3	-28,8	-74,0	-26,8
Avkastning på totalt kapital (%)	17,6	11,2	3,4	-18,2	-50,7	-19,1
Avkastning på eget kapital (%)	21,7	11,4	0,9	-111,3	-125,8	-45,8
Räntetäckningsgrad (ggr)	5,5	1,7	1,1	-5,4	-14,3	-2,4
Nettoskuldssättningsgrad (ggr)	0,2	0,7	0,9	5,6	-0,4	-0,5
Soliditet (%)	34,9	35,6	34,2	11,3	63,7	55,8
Andel riskbärande kapital (%)	41,2	40,8	38,8	11,3	63,7	57,4
Kapitalomsättningshastighet (ggr)	3,5	3,6	3,5	3,8	2,3	1,8
Antal anställda (genomsnitt för perioden)	165	243	313	445	540	439
Omsättning per anställd ( Mkr)	2,4	2,1	1,8	1,6	1,4	1,6
Rörelseresultat per anställd ( Mkr)	0,2	0,1	0,0	-0,2	-0,5	-0,3
<b>Data per aktie</b>	<b>1996/1997</b>	<b>1997/1998</b>	<b>1998/1999</b>	<b>1999/2000</b>	<b>2000, 8 mån<sup>1)</sup></b>	<b>2001</b>
Resultat efter finansiella poster, kr per aktie	0,24	0,14	-0,03	-1,10	-3,89	-2,17
Kassaflöde, kr per aktie					4,19	-0,22
Eget kapital, kr per aktie	1,40	1,54	1,51	0,20	5,50	3,96
Börskurs vid utgången av perioden	-	-	-	-	17,50	25,00
Kurs/eget kapital, procent per aktie	-	-	-	-	318	429
Utdelning	0,04	-	-	-	-	-
P/E-tal		-	-	-	-	-
P/S-tal		-	-	-	1,6	1,7
Antal utestående aktier (tusental)	56 400	56 400	56 400	56 400	68 900	68 900
Genomsnittligt antal aktier (tusental)	56 400	56 400	56 400	56 400	65 775	68 900

<sup>1)</sup> I förekommande fall har nyckeltalen justerats till 12 månader.

<sup>2)</sup> Jämförelsen avser proformaredovisning år 2000.

## Definitioner

### Andel riskbärande kapital

Eget kapital plus minoritetsintresse och latent skattekuld i procent av balansomslutningen.

### Avkastning på eget kapital

Resultat efter finansiella poster med avdrag för full skatt dividerat med genomsnittligt eget kapital.

### Avkastning på sysselsatt kapital

Resultat efter finansiella poster plus finansiella kostnader dividerat med genomsnittligt sysselsatt kapital.

### Avkastning på totalt kapital

Resultat efter finansiella poster plus finansiella kostnader dividerat med genomsnittlig balansomslutning.

### Bruttomarginal

Bruttoresultat i procent av nettoomsättningen.

### Eget kapital per aktie

Eget kapital dividerat med antal utestående aktier.

### Kapitalomsättningshastighet

Nettoomsättning dividerat med genomsnittligt sysselsatt kapital (justerat till 12 månader för 2000).

### Kassaflöde per aktie

Årets kassaflöde dividerat med genomsnittligt antal aktier (justerat till 12 månader för 2000).

### Nettoskuldssättningsgrad

Netto räntebärande skulder dividerat med eget kapital.

### Netto räntebärande skulder

Räntebärande skulder med avdrag för likvida medel.

### Omsättning per anställd

Omsättningen dividerat med genomsnittligt antal årsanställda.

### P/E

Marknadsvärde dividerat med resultat efter full skatt.

### P/S

Marknadsvärde dividerat med nettoomsättning (justerat till 12 månader för 2000).

### Resultat per anställd

Rörelseresultat efter avskrivningar dividerat med genomsnittligt antal årsanställda.

### Resultat per aktie

Resultat efter finansiella poster dividerat med genomsnittligt antal aktier.

### Räntetäckningsgrad

Resultat efter finansiella poster plus finansiella kostnader dividerat med finansiella kostnader.

### Rörelsemarginal efter avskrivningar av materiella anläggningstillgångar:

Rörelseresultat efter avskrivningar av materiella anläggningstillgångar i procent av omsättningen.

### Rörelsemarginal

Rörelseresultat i procent av omsättningen.

### Soliditet

Eget kapital inklusive minoritetsintresse i procent av balansomslutningen.

### Sysselsatt kapital

Balansomslutningen minskad med icke räntebärande skulder inklusive latent skattekuld.

### Vinstmarginal

Resultat efter finansiella poster i procent av omsättningen.

## Proformaredovisning

Axis genomförde under andra kvartalet 2001 en omstrukturering, varvid bland annat innehavet om 59 procent i Netch Technologies såldes. I syfte att visa utvecklingen i det omstrukturerade Axis presenteras i tabellen nedan resultatutvecklingen proforma för jämförbara enheter, det vill säga exklusive Netch.

KONCERNENS RESULTATRÄKNING							Helår			
(Tkr)	Q1, 2000	Q2, 2000	Q3, 2000	Q4, 2000	2000	Q1, 2001	Q2, 2001	Q3, 2001	Q4, 2001	2001
Nettoomsättning	132 368	150 236	157 134	201 794	641 532	163 581	168 490	154 688	189 095	675 854
Kostnad för sålda varor och tjänster	-76 711	-62 610	-74 277	-107 911	-321 509	-84 739	-79 363	-69 021	-81 249	-314 372
<b>Bruttovinst</b>	<b>55 657</b>	<b>87 626</b>	<b>82 857</b>	<b>93 883</b>	<b>320 023</b>	<b>78 842</b>	<b>89 127</b>	<b>85 667</b>	<b>107 846</b>	<b>361 482</b>
Försäljningskostnader	-53 522	-67 856	-52 409	-71 509	-245 296	-53 417	-61 302	-39 343	-49 870	-203 932
Administrationskostnader	-14 378	-24 050	-15 886	-16 731	-71 045	-17 038	-16 662	-13 342	-15 523	-62 565
Forsknings- och utvecklingskostnader	-39 672	-39 905	-47 043	-48 621	-175 241	-38 250	-49 797	-30 812	-32 193	-151 052
Jämförelsestörande poster	-	-	-	-	-	-	-20 296	-	-	-20 296
Övriga rörelseintäkter	-	-	-	2 338	2 338	-	-	-	-	-
Övriga rörelsekostnader	-2 286	-458	-4 512	-	-7 256	-2 486	-484	-1 455	-2 497	-6 922
Andel i intressebolags resultat före skatt	-	-	-	-	-	-	-	-	-	-
<b>Rörelseresultat</b>	<b>-54 201</b>	<b>-44 643</b>	<b>-36 993</b>	<b>-40 640</b>	<b>-176 477</b>	<b>-32 349</b>	<b>-59 414</b>	<b>715</b>	<b>7 763</b>	<b>-83 285</b>
Finansnetto	27 375	-1 921	-847	-2 453	22 154	3 616	-8 555	548	-30 126	-34 517
<b>Resultat efter finansiella poster</b>	<b>-26 826</b>	<b>-46 564</b>	<b>-37 840</b>	<b>-43 093</b>	<b>-154 323</b>	<b>-28 733</b>	<b>-67 969</b>	<b>1 263</b>	<b>-22 363</b>	<b>-117 802</b>

I och med att Axis i slutet av 2001 ersatte den tidigare divisionsorganisationen med en funktionsorganisation redovisas försäljningen per produktgrupp från och med första kvartalet 2002. I tabellen nedan visas försäljningen proforma för 2000 och 2001.

### FÖRSÄLJNING PER PRODUKTGRUPP

							Helår			
(Tkr)	Q1, 2000	Q2, 2000	Q3, 2000	Q4, 2000	2000	Q1, 2001	Q2, 2001	Q3, 2001	Q4, 2001	2001
Video	28 796	44 368	46 096	61 626	180 886	52 419	53 562	58 671	73 670	238 322
Print	71 486	75 111	71 768	83 667	302 032	80 821	75 326	70 562	81 828	308 537
Scan	1 979	8 025	7 592	6 761	24 356	8 211	7 904	5 781	3 281	25 176
Store	17 714	20 662	16 152	21 441	75 968	14 130	12 316	10 478	13 720	50 644
Access	0	571	69	530	1 170	1 062	677	1 273	2 146	5 158
Övrigt	12 393	1 499	15 457	27 770	57 119	6 938	18 705	7 924	14 450	48 017
<b>Totalt</b>	<b>132 368</b>	<b>150 236</b>	<b>157 134</b>	<b>201 794</b>	<b>641 532</b>	<b>163 581</b>	<b>168 490</b>	<b>154 689</b>	<b>189 095</b>	<b>675 854</b>

# *Ekonomisk redovisning*

AXIS AB Org.nr. 556241-1065

Styrelsen och verkställande direktören avger härmed  
årsredovisning och koncernredovisning för räkenskapsåret  
2001-01-01-2001-12-31.

Om inte särskilt anges, redovisas alla belopp i tusental kronor.  
Uppgifter inom parentes avser föregående år.

Jämförelsetal i förvaltningsberättelsen avser proformauppgifter  
12 månader för år 2000 då föregående räkenskapsår endast  
omfattade 8 månader.

Innehåll	
– Förvaltningsberättelse	22
– Resultaträkning	25
– Balansräkning	26
– Kassaflödesanalys	28
– Noter	29
– Revisionsberättelse	35

### Verksamhet

Axis utvecklar lösningar för användarvänlig och säker kommunikation över fasta och trådlösa nätverk. Företaget är ledande inom direktanslutna nätverklösningar med fokus på produkter för kontor, byggnader och industrimiljöer. Axis grundades 1984 och är sedan juni 2000 noterat på Stockholmsbörsens O-lista och ingår i Attract 40 sedan januari 2002. Företaget har drygt 300 anställda och agerar globalt via egna kontor i fjorton länder samt genom samarbete med distributörer och OEM-partners i ett sjuttiotal länder.

Mer än 95 procent av försäljningen sker utanför Sverige. All produktutveckling sker i egen regi, medan produktionen sker hos utvalda underleverantörer i Sverige och Sydostasien. Strategin ger hög flexibilitet, riskspridning och förmåga till snabb anpassning av verksamheten efter volymförändringar.

Jämförelsetal i förvaltningsberättelsen avser profor-  
mauppgifter för år 2000 då föregående räkenskapsår endast omfattar 8 månader.

### Väsentliga händelser

Året präglades av en målmedveten strävan att uppnå lönsamhet under tredje och fjärde kvartalet. Axis kärnverksamhet, ThinServer-produkterna, uppvisade lönsamhet redan under första kvartalet och har nu etablerat en rörelsemarginal på över 10 procent. För att skapa ökad lönsamhet, starkare försäljningstillväxt och positiva kassaflöden genomfördes ett antal strukturella åtgärder vid halvårsskiftet.

Innehavet i Netch Technologies AB (59 procent) såldes under 2001. Under första halvåret uppgick den negativa resultatbelastningen från Netch Technologies AB till 31 Mkr. Då ytterligare finansieringsbehov förelåg beslutade Axis att sälja innehavet som inte längre var av strategisk karaktär.

Produkten Mobile Access Server såldes till ledningen för produktområdet. Affärsmodellen bygger på systemförsäljning till telekomoperatörer vilket skiljer sig från Axis kärnverksamhet. I samband med avyttringen tecknades en fem-årig konvertibel på 7 Mkr i det nya bolaget vilket ger en möjlig ägarandel på 47,5 procent. Avyttringen av produktområdet medförde kraftigt minskade investeringskostnader inom verksamhetsområdet Mobile Internet utan att påverka den fortsatta satsningen inom trådlösa nätverksprodukter baserade på olicensierade radiotekniker.

Utöver dessa strukturåtgärder genomfördes ett åtgärdsprogram innehållande bland annat personalreduktioner med ca 15 procent i USA och Europa. Rörelseresultatförbättringen uppgår, efter dessa förändringar, till mer än 100 Mkr på årsbasis från och med tredje kvartalet.

I samband med beslut om byte av verksamhetslokaler för huvudkontoret i Lund såldes ett markinnehav i Lund för cirka 13 Mkr. Försäljningen har inte gett upphov till någon positiv resultat effekt då kostnaderna för flyttningen uppgår till motsvarande belopp.

Under räkenskapsåret har försäljningen inom Camera divisionen fortsatt i positiv riktning med en omsättningsökning motsvarande 33 procent jämfört med år 2000. Efterfrågeökningen beror bland annat på att marknaden successivt går över från analoga till digitala lösningar samt att såväl företag som myndigheter investerar alltmer i säkerhetshöjande infrastruktur. För att vidareutveckla affärsmöjligheterna och nå fler användningsområden skapas kontinuerligt nya lösningar. Året har inneburit flera större order på nätverkskameror och strategiskt viktiga ramavtal kring säkerhets- och övervakningslösningar med bland andra Honeywell och Securitas.

Intresset för accesspunkten Axis 9010 är fortsatt stort, framför allt på den japanska marknaden där ett viktigt avtal om ett pilotprojekt i ett köpcentrum i Osaka tecknats med NTT. I dagsläget är det dock svårt att förutspå hur marknaden för accesspunkter kommer att utvecklas. Den största osäkerhetsfaktorn är när Bluetooth standarden når ett genombrott.

Inom Networked Office divisionen har flera betydelsefulla avtal tecknats under 2001, däribland två större affärer avseende skrivarservrar med Singapore Airlines och en portugisisk bankgrupp. Affärsområdet har, trots det svaga marknadsläget, ökat sina marknadsandelar inom produktområdet skrivarservrar. Rådande marknadsläge har dock resulterat i en omsättningsminskning motsvarande 12 procent. Axis har fortsatt arbetet med att stärka sin distributionsplattform och utökat samarbetet till flera geografiska områden med bland annat Azlan, Ingram Micro och EET Nordic.

Bruttomarginalerna har förbättrats väsentligt sedan en allt större andel av produktionen flyttats till asiatiska underleverantörer samt att vissa komponentpriser sjunkit. Andra halvåret uppvisar en förbättring med 5,7 procentenheter jämfört med årets inledande sex månader. För närvarande produceras cirka två tredjedelar av årsproduktionen hos asi-

atiska underleverantörer. För jämförbara enheter uppgick bruttomarginalen för helåret till 53,5 procent.

Innehavet i det amerikanska bolaget nBand har skrivits ner i sin helhet då det konstaterats att bolaget inte lyckats säkerställa sin fortsatta finansiering. Bolaget kommer att avvecklas under räkenskapsåret 2002. Axis ägarandel uppgår till 11 procent och var tidigare bokfört till drygt 32 Mkr.

### Forskning & utveckling

Efter flera år med intensivt utvecklingsarbete har nu takten i forsknings- och utvecklingskostnader normaliserats. Jämfört med föregående år har kostnaderna för forskning och utveckling minskat med 18 procent och uppgår nu till -151 Mkr (-185). Minskningen förklaras i huvudsak av den personalminskning som genomfördes i samband med åtgärdsprogrammet och utplanande investeringar inom Mobile Internet. Alla kostnader för forskning och utveckling har under året belastat resultatet vid uppkomsten.

Genom samarbete med universitet och forskningscentra samt närvaro i teknologifora, t ex Universal Plug and Play Forum, Jini Community, Internet Engineering Task Force och HiperLAN/2 Global Forum påverkar Axis kommande teknologier och får viktiga influenser till framtida produktutveckling, samt är tidigt ute med tillämpning och utveckling av framtida teknologier.

### Finansiering och kassaflöde

Axis disponerar totalt 266 Mkr per 31 december 2001, varav en kassa på 181 Mkr samt icke utnyttjade kreditlöften på 85 Mkr. Företaget står således starkt finansiellt rustat inför 2002. Kassaflödet från den löpande verksamheten uppgick till -26 Mkr. Till följd av rörelseresultatförbättringen och förbättringar av rörelsekapitalet uppgick kassaflödet från den löpande verksamheten till 19 Mkr under halvåret. Årets nettoinvesteringar uppgick till -12 Mkr och kassaflöde till -15 Mkr.

### Investeringar

Investeringar i materiella tillgångar uppgick till 5 Mkr (16) och i immateriella tillgångar till 0 Mkr (2). Årets nettoinvesteringar uppgick enligt koncernens kassaflödesanalys till -12 Mkr. I posten ingår bland annat 13 Mkr i ersättning för försäljning av markinnehavet i Lund samt förvärv av en konvertibel i Aptilo Networks AB om 7 Mkr.

### Incitamentsprogram

Den 23 maj 2001 godkände Axis ordinarie bolagsstämma styrelsens förslag om att erbjuda anställda i Axis-koncernen sammanlagt 310 600 teckningsoptioner. Utgivning av optionerna samt överlåtelse till anställda har skett under året.

### Ägarförhållanden

Axis AB:s aktiekapital uppgick vid utgången av räkenskapsåret till 689 000 kronor fördelat på 68 900 000 aktier om nominellt 0,01 krona. Samtliga aktier är av samma aktieslag.

Axis AB hade vid räkenskapsårets slut 8 582 aktieägare. De fem största aktieägarna svarade vid utgången av räkenskapsåret för 70 procent av såväl rösterna som kapitalet.

	Antal aktier	Andel av kapital och röster
Mikael Karlsson, privat och genom bolag (LMK Industri AB)	20 017 764	29,1%
G Kallstrom & Co AB (ingår i Skanditek koncernen)	13 539 765	19,7%
Martin Gren, genom bolag (Grenspecialisten AB)	8 257 471	12,0%
Livförsäkringsaktiebolaget Skandia	3 200 000	4,6%
Fjärde AP-fonden	2 964 000	4,3%
Övriga	20 921 000	30,3%
	<b>68 900 000</b>	<b>100,0%</b>

### Resultat och ställning

Omsättningen för jämförbara enheter uppgick under året till 676 Mkr (642) vilket innebär en ökad försäljning med 5 procent jämfört med föregående år. Inklusive det avyttrade Netch Technologies AB uppgick koncernens omsättning till 696 Mkr (708), vilket är en minskning med 2 procent jämfört med föregående år. Valutaeffekter har påverkat årets omsättning positivt med 76 Mkr.

Koncernens rörelseresultat för jämförbara enheter förbättrades med 93 Mkr jämfört med föregående år. Inklusive omstrukturingskostnader på 20 Mkr blev rörelseresultatet för jämförbara enheter -83 Mkr (-176). Rörelseresultatet inklusive Netch Technologies AB uppgick till -114 Mkr (-240) vilket motsvarar en förbättring med 126 Mkr. Koncernens lönsamhet har successivt förbättrats under året och fjärde kvartalet uppvisade en rörelseresultatförbättring på 49 Mkr jämfört med fjärde kvartalet föregående år, 8 Mkr (-41). Valutaeffekter har påverkat rörelseresultatet positivt med 26 Mkr.

Resultatet efter finansiella poster uppgick till -149 Mkr (-171). Finansnettot belastas med -41 Mkr avseende nedskrivningar av aktier och innehav i nBand Technologies Inc., Poobah Inc. samt Aptilo Networks AB.

#### Rörelseresultat, Mkr

	Q1, 2001	Q2, 2001	Q3, 2001	Q4, 2001	TOTALT
ThinServer-produkter	434	706	16 327	19 617	37 084
Mobile Internet	-23 820	-24 652	-9 529	-3 861	-61 862
Koncerngemensamma funktioner	-8 963	-15 172	-6 083	-7 993	-38 211
	<b>-32 349</b>	<b>-39 118</b>	<b>715</b>	<b>7 763</b>	<b>-62 989</b>
Strukturkostnader		-20 296			-20 296
Axis exklusive Netch	-32 349	-59 414	715	7 763	-83 285
Rörelsemarginal	-19,8%	-35,3%	0,5%	4,1%	-12,3%
Netch Technologies AB	-40 325	9 804	-	-	-30 521
<b>Totalt koncernen</b>	<b>-72 674</b>	<b>-49 610</b>	<b>715</b>	<b>7 763</b>	<b>-113 806</b>

#### Styrelsens arbetsordning

Styrelsen består av sju ledamöter valda av bolagsstämman. Under verksamhetsåret har styrelsen haft nio sammanträden. Styrelsens arbete följer en årlig föredragningsplan och påverkas i övrigt av den särskilda arbetsordning styrelsen fastställt rörande arbetsfördelningen mellan styrelsen och verkställande direktören.

Styrelsen har utsett en ersättningskommitté vars huvudsakliga uppgifter är att bereda beslut och riktlinjer kring lön och övriga anställningsvillkor till personalen, Verkställande direktören och de styrelseledamöter som tillika är anställda inom koncernen. I ersättningskommittén har ingått Patrik Tigerschiöld, Östen Mäkitalo och Jan Wabréus.

#### Utsikter för 2002

De strategiska satsningarna i teknik-, produkt- och marknadsutveckling som ska stärka företagets position och möjliggöra tillväxt fortskrider planenligt. Axis mål för innevarande år är att fortsätta utvecklas med lönsamhet. Samtidigt bedöms försäljningsutvecklingen bli svag under första halvåret på grund av den osäkra konjunkturutvecklingen. Även den i slutet av 2001 försämrade japanska ekonomin påverkar försäljningsutvecklingen för såväl Axis egna produkter som OEM-produkter. Trots detta kvarstår Axis bedömning om positivt rörelseresultat för helåret 2002.

#### Moderbolaget

Moderbolagets verksamhet är främst inriktad på koncerngemensam förvaltning. Moderbolaget har inga anställda.

Försäljning till koncernbolag uppgår till obetydliga belopp. Några inköp från koncernbolag har inte förevarit.

Moderbolagets resultat efter finansiella poster uppgick till -178 Mkr (-141).

#### Nyckeltal för koncernen

	2001	2000, 8 mån	1999/ 2000	1998/ 1999	1997/ 1998
Nettoomsättning, Mkr	696	494	695	560	522
Resultat efter finansiella poster, Mkr	-150	-171	-62	1	11
Balansomslutning, Mkr	489	616	328	249	244
Soliditet	56%	64%	11%	34%	36%
Avkastning på totalt kapital	19%	-34%	-18%	3%	11%
Avkastning på eget kapital	-46%	-84%	-111%	1%	11%
Resultat per aktie före utspädning, kr	-2,17	-2,60	-1,10	0,01	0,20
Resultat per aktie efter utspädning, kr	-2,10	-2,55	-1,10	0,01	0,20
Antal aktier före utspädning, genomsnitt, tusental	68 900	65 775	56 400	56 400	56 400
Antal aktier efter utspädning, genomsnitt, tusental	71 098	66 897	56 732	56 400	56 400
Antal anställda vid räkenskapsårets slut	324	581	506	329	285

Definitioner framgår av not 29.

#### Förslag till behandling av förlust i moderbolaget

Till bolagsstämmans förfogande står:

Årets resultat	-58 972 590 kronor
<b>Totalt, ansamlad förlust</b>	<b>-58 972 590 kronor</b>

Styrelsen och Verkställande direktören föreslår att den ansamlade förlusten behandlas så

att överkursfonden nedsättes mot ansamlad förlust med	-58 972 590 kronor
<b>Totalt</b>	<b>-58 972 590 kronor</b>

Koncernens fria egna kapital uppgår till -62 Mkr. Av koncernens fria egna kapital åtgår 0 för avsättning till bundet eget kapital.

## Resultaträkning

Tkr	Not	Koncernen			Moderbolaget	
		2001	8 mån 2000	1999/2000	2001	8 mån 2000
Nettoomsättning	2	696 333	493 651	695 183	4 310	2 345
Kostnad för sålda varor och tjänster		-340 754	-283 356	-323 429	-	-
<b>Bruttoresultat</b>		<b>355 579</b>	<b>210 295</b>	<b>371 754</b>	<b>4 310</b>	<b>2 345</b>
Försäljningskostnader		-212 011	-186 648	-239 229	-	-
Administrationskostnader		-66 262	-53 483	-62 812	-7 886	-6 065
Forsknings- och utvecklingskostnader		-151 052	-133 065	-144 585	-	-
Övriga rörelsekostnader		-6 922	-2 139	-7 358	-	-
Jämförelsestörande poster		-33 296	-	-	-	-
Andel i intressebolags resultat före skatt		158	15	-	-	-
<b>Rörelseresultat</b>	3, 4	<b>-113 806</b>	<b>-165 025</b>	<b>-82 230</b>	<b>-3 576</b>	<b>-3 720</b>
<i>Resultat från finansiella investeringar</i>						
Resultat från andelar i koncernbolag	5	-	-	-	-67 487	-103 190
Ränteintäkter	6	8 419	5 440	29 677	13 270	27 397
Räntekostnader	7	-44 106	-11 150	-9 776	-120 653	-61 393
<b>Resultat efter finansiella poster</b>		<b>-149 493</b>	<b>-170 735</b>	<b>-62 329</b>	<b>-178 446</b>	<b>-140 906</b>
Förändring av periodiseringsfond		-	-	-	10 488	-
Skatt på årets resultat	10, 11	48 445	35 790	18 942	108 985	-
Minoritetens andel i årets resultat		10 941	27 091	-8 281	-	-
<b>Årets resultat</b>		<b>-90 107</b>	<b>-107 854</b>	<b>-51 668</b>	<b>-58 973</b>	<b>-140 906</b>

## Balansräkning

TILLGÅNGAR, Tkr	Not	Koncernen			Moderbolaget	
		31 dec 2001	31 dec 2000	30 april 2000	31 dec 2001	31 dec 2000
<b>Anläggningstillgångar</b>						
<i>Immateriella anläggningstillgångar</i>						
Immateriella anläggningstillgångar	14					
Immateriella anläggningstillgångar	12	1 730	4 965	4 989	–	–
Rättigheter	13	1 407	2 032	2 448	1 407	2 032
<b>Summa immateriella anläggningstillgångar</b>		<b>3 137</b>	<b>6 997</b>	<b>7 437</b>	<b>1 407</b>	<b>2 032</b>
<i>Materiella anläggningstillgångar</i>						
Byggnader och mark	15	–	8 024	8 193	–	–
Inventarier och utrustning	16	18 241	36 464	31 702	–	–
<b>Summa materiella anläggningstillgångar</b>		<b>18 241</b>	<b>44 488</b>	<b>39 895</b>	<b>–</b>	<b>–</b>
<i>Finansiella anläggningstillgångar</i>						
Andelar i dotterbolag	17	–	–	–	742	2 967
Andelar i intressebolag	18	–	1 165	1 151	–	–
Andra långfristiga värdepappersinnehav	19	–	33 861	12 893	–	33 361
Andelar i bostadsrättsförening	20	676	676	676	–	–
Fordringar hos intresseföretag		–	1 822	–	–	–
Uppskjutna skattefordringar	21	111 744	58 800	16 655	108 985	–
Långfristiga fordringar		2 813	842	713	–	–
<b>Summa finansiella anläggningstillgångar</b>		<b>115 233</b>	<b>97 166</b>	<b>32 088</b>	<b>109 727</b>	<b>36 328</b>
<b>Summa anläggningstillgångar</b>		<b>136 611</b>	<b>148 651</b>	<b>79 420</b>	<b>111 134</b>	<b>38 360</b>
<b>Omsättningstillgångar</b>						
<i>Varulager</i>						
Handelsvaror		46 628	60 119	69 887	–	–
<b>Summa varulager</b>		<b>46 628</b>	<b>60 119</b>	<b>69 887</b>	<b>–</b>	<b>–</b>
<i>Fordringar</i>						
Kundfordringar		106 339	137 960	131 996	–	–
Skattefordringar		187	2 538	5 252	–	–
Fordringar hos koncernbolag		–	–	–	230 095	382 800
Övriga fordringar		7 767	30 764	3 538	–	–
Förutbetalda kostnader och upplupna intäkter		10 874	39 945	25 732	3 189	4 352
<b>Summa fordringar</b>		<b>125 167</b>	<b>211 207</b>	<b>166 518</b>	<b>233 284</b>	<b>387 152</b>
<i>Kassa och bank</i>						
Kassa och bank		180 773	195 993	12 419	36 632	22 666
<b>Summa kassa och bank</b>		<b>180 773</b>	<b>195 993</b>	<b>12 419</b>	<b>36 632</b>	<b>22 666</b>
<b>Summa omsättningstillgångar</b>		<b>352 568</b>	<b>467 319</b>	<b>248 824</b>	<b>269 916</b>	<b>409 818</b>
<b>SUMMA TILLGÅNGAR</b>		<b>489 179</b>	<b>615 970</b>	<b>328 244</b>	<b>381 050</b>	<b>448 178</b>

EGET KAPITAL OCH SKULDER, Tkr	Not	Koncernen			Moderbolaget	
		31 dec 2001	31 dec 2000	30 april 2000	31 dec 2001	31 dec 2000
<b>Eget kapital</b>	22, 23					
<i>Bundet eget kapital</i>						
Aktiekapital		689	689	564	689	689
Reservfond		–	–	–	1 024	1 024
Överkursfond		–	–	–	349 600	458 592
Bundna reserver		333 937	559 322	44 045	–	–
<b>Summa bundet eget kapital</b>		<b>334 626</b>	<b>560 011</b>	<b>44 609</b>	<b>351 313</b>	<b>460 305</b>
<i>Ansamlad förlust/Fritt eget kapital</i>						
Balanserat resultat		–	–	–	–	30 569
Fria reserver		28 495	–72 418	34 199	–	–
Årets resultat		–90 107	–107 854	–51 668	–58 973	–140 906
<b>Summa ansamlad förlust/fritt eget kapital</b>		<b>–61 612</b>	<b>–180 272</b>	<b>–17 469</b>	<b>–58 973</b>	<b>–110 337</b>
<b>Summa eget kapital</b>		<b>273 014</b>	<b>379 739</b>	<b>27 140</b>	<b>292 340</b>	<b>349 968</b>
<b>Minoritetens andel av eget kapital</b>		<b>–</b>	<b>12 125</b>	<b>9 905</b>	<b>–</b>	<b>–</b>
<b>Obeskattade reserver</b>						
Periodiseringsfond	24	–	–	–	28 551	39 038
<b>Summa obeskattade reserver</b>		<b>–</b>	<b>–</b>	<b>–</b>	<b>28 551</b>	<b>39 038</b>
<i>Avsättningar</i>						
Övriga avsättningar		16 125	3 707	549	–	–
<b>Summa avsättningar</b>		<b>16 125</b>	<b>3 707</b>	<b>549</b>	<b>–</b>	<b>–</b>
<b>Skulder</b>						
<i>Långfristiga skulder</i>	25					
Skulder till kreditinstitut		50 000	51 363	162 822	50 000	50 000
<b>Summa långfristiga skulder</b>		<b>50 000</b>	<b>51 363</b>	<b>162 822</b>	<b>50 000</b>	<b>50 000</b>
<i>Kortfristiga skulder</i>						
Leverantörsskulder		82 945	105 676	72 355	–	–
Skatteskulder		–	–	–	–	–
Skulder till koncernbolag		–	–	–	8 006	8 001
Övriga skulder		4 076	10 658	1 295	152	78
Upplupna kostnader och förutbetalda intäkter	26	63 019	52 702	54 178	2 001	1 093
<b>Summa kortfristiga skulder</b>		<b>150 040</b>	<b>169 036</b>	<b>127 828</b>	<b>10 159</b>	<b>9 172</b>
<b>Summa skulder</b>		<b>200 040</b>	<b>220 399</b>	<b>290 650</b>	<b>60 159</b>	<b>59 172</b>
<b>SUMMA EGET KAPITAL OCH SKULDER</b>		<b>489 179</b>	<b>615 970</b>	<b>328 244</b>	<b>381 050</b>	<b>448 178</b>
<b>POSTER INOM LINJEN</b>						
Ställda säkerheter	27	INGA	10 000	17 583	INGA	INGA
Ansvarsförbindelser	28	INGA	INGA	INGA	37 290	33 363

## Kassaflödesanalys

Tkr	Not	Koncernen			Moderbolaget	
		2001	8 mån 2000	1999/2000	2001	8 mån 2000
<b>Den löpande verksamheten</b>						
Rörelseresultat före finansiella poster		-113 807	-165 025	-82 230	-3 576	-3 720
Avskrivningar		19 382	13 344	13 030	625	416
Övriga ej likviditetspåverkande poster		12 438	3 507	-	-	-
		<b>-81 987</b>	<b>-148 174</b>	<b>-69 200</b>	<b>-2 951</b>	<b>-3 304</b>
Erhållna finansiella intäkter	8	5 846	5 440	708	15 340	9 645
Erhållna koncernbidrag		-	-	-	6 421	-
Erlagda finansiella kostnader	9	-2 050	-6 806	-8 415	-4 597	-11 045
Lämnade koncernbidrag		-	-	-	-73 908	-103 190
Betald skatt		-2 311	1 917	-14 217	-	5 548
		<b>1 485</b>	<b>551</b>	<b>-21 924</b>	<b>-56 744</b>	<b>-99 042</b>
Förändring varulager		13 491	9 768	7 700	-	-
Förändring kundfordringar		16 581	-5 650	-25 832	-	-
Förändring övriga kortfristiga fordringar		44 861	-25 125	9 938	187 503	-265 999
Förändring leverantörsskulder		-17 029	33 635	34 081	-	-
Förändring övriga kortfristiga rörelseskulder		-2 982	21 002	15 529	121	3 802
		<b>54 922</b>	<b>33 630</b>	<b>41 416</b>	<b>187 624</b>	<b>-262 197</b>
<b>Kassaflöde från den löpande verksamheten</b>		<b>-25 580</b>	<b>-113 993</b>	<b>-49 708</b>	<b>127 929</b>	<b>-364 543</b>
<b>Investeringsverksamheten</b>						
Investeringar i immateriella anläggningstillgångar		-	-1 933	-4 127	-	-
Investeringar i materiella anläggningstillgångar		-4 736	-15 567	-25 507	-	-
Avyttring av materiella anläggningstillgångar		13 568	3	-	-	-
Investeringar i intressebolag		-	-	-1 151	-	-
Investeringar i dotterbolag		-7 792	-	-523	-	-
Placeringar i övriga finansiella anläggningstillgångar		-9 471	-20 968	-12 893	-7 500	-20 768
Avyttring av övriga finansiella anläggningstillgångar		-	-	-	-50 146	119 286
Förändring kortfristiga finansiella placeringar		-	-	-	-	17 752
Resultat vid avyttring av andelar i dotterbolag		-4 029	-	28 969	-	-
<b>Kassaflöde från investeringsverksamheten</b>		<b>-12 460</b>	<b>-38 465</b>	<b>-15 232</b>	<b>57 646</b>	<b>116 270</b>
<b>Finansieringsverksamheten</b>						
Överkurs vid emission av skuldebrev		989	6 315	1 425	1 345	11 772
Nyemission		-	445 520	-	-	445 520
Förändring av långfristiga skulder		-1 363	-111 459	77 763	-	-65 000
Inbetalning från minoritet		21 000	-	-	-	-
Valutakursdifferenser		2 194	-4 344	-1 361	-21 959	-42 002
Erhållet/lämnat koncernbidrag		-	-	-	-35 703	59 193
<b>Kassaflöde från finansieringsverksamheten</b>		<b>22 820</b>	<b>336 032</b>	<b>77 827</b>	<b>-56 317</b>	<b>409 483</b>
<b>ÅRETS KASSAFLÖDE</b>		<b>-15 220</b>	<b>183 574</b>	<b>12 887</b>	<b>13 966</b>	<b>161 210</b>
Likvida medel vid årets början		195 993	12 419	-468	22 666	-138 544
Förändring likvida medel		-15 220	183 574	12 887	13 966	161 210
<b>Likvida medel vid årets slut</b>		<b>180 773</b>	<b>195 993</b>	<b>12 419</b>	<b>36 632</b>	<b>22 666</b>

## Noter

Om inte särskilt anges, redovisas alla belopp i tusental kronor.

### Not 1 Redovisningsprinciper

Års- och koncernredovisningarna har upprättats enligt Årsredovisningslagen och Redovisningsrådets rekommendationer och uttalanden. Redovisningsprinciperna är oförändrade jämfört med föregående år.

#### Koncernredovisning

I koncernredovisningen ingår moderbolaget och samtliga bolag där moderbolaget direkt eller indirekt innehar mer än 50 procent av rösterna vid räkenskapsårets slut. I koncernens resultaträkning ingår under året förvärvade bolag med värden från tiden från och med förvärvet.

Koncernredovisningen är upprättad enligt förvärvsmetoden vilket innebär att anskaffningsvärdet på aktier i dotterbolag elimineras mot respektive dotterbolags egna kapital vid förvärvstillfället. Eget kapital bestäms här utifrån en marknadsmässig värdering av tillgångar, avsättningar och skulder vid förvärvstidpunkten. I den mån det finns obeskattade reserver i förvärvade bolag görs en avsättning för uppskjuten skatt på dessa reserver baserad på skattesatsen i respektive land. Denna skatt redovisas netto i posten uppskjuten skattefordran.

I de fall anskaffningsvärdet för aktierna i dotterbolaget överstiger det förvärvade egna kapitalet beräknat enligt ovan, hänförs mellanskillnaden till goodwill som skrivs av över den beräknade nyttjandetiden.

Under året förvärvade bolag inkluderas i koncernredovisningen från förvärvsdagen. Under året avyttrade bolag inkluderas i koncernredovisningen fram till dagen för avyttring. Samtliga i koncernen ingående bolag tillämpar samma redovisningsprinciper.

#### Omräkning av utländska dotterbolag

Samtliga utländska dotterbolag inom Axiskoncernen har klassificerats som integrerade utlandsverksamheter varför den monetära metoden tillämpas för omräkning av boksluten för dessa dotterbolag. Detta innebär att de utländska dotterbolagens monetära tillgångar och skulder omräknas till balansdagens kurs, medan de icke-monetära tillgångarna omräknas till historisk kurs. Samtliga poster i resultaträkningarna omräknas till årets genomsnittskurs. Omräkningsdifferenser redovisas i resultatet från finansiella investeringar.

När moderbolaget eller annat koncernbolag i Axiskoncernen företagit säkringsåtgärd för att balansera och skydda mot kursdifferenser på nettoinvesteringen i ett dotterbolag nettas kursdifferensen på säkringsinstrumentet mot motsvarande omräkningsdifferens för dotterbolaget.

Vid olika värdering av tillgångar och skulder på koncern- och bolagsnivå beaktas skatteeffekten, vilken redovisas som långfristig fordran respektive avsättning. Dock beaktas ej, i enlighet med Redovisningsrådets rekommendation nummer 9, uppskjuten skatt på koncernmässig positiv eller negativ goodwill.

#### Minoritetsintresse

Minoritetsintresse i årets resultat och eget kapital baseras på dotterbolagets bokslut upprättade i enlighet med koncernens redovisningsprinciper.

#### Intressebolag

Som intressebolag betraktas de bolag som inte är dotterbolag men där moderbolaget direkt eller indirekt innehar mellan 20 och 50 procent av rösterna för samtliga andelar. Andelar i intressebolag redovisas enligt kapitalandelsmetoden.

Enligt kapitalandelsmetoden ingår andelar av resultatet i intressebolagen i Resultat före skatt. Om anskaffningsvärdet för andelarna i intressebolaget varit högre än andelen av eget kapital i det förvärvade bolaget vid förvärvstillfället behandlas skillnaden som goodwill. Andelen av intressebolagets skatt ingår i koncernens skattekostnad. I koncernens balansräkning redovisas innehav i intressebolag till anskaffningsvärde justerat för tillskott, utdelningar och andel i resultatet efter förvärvstillfället.

#### Fordringar och skulder i utländsk valuta

Kortfristiga fordringar och skulder i utländsk valuta omräknas till balansdagskurser. Uppkomna kursdifferenser ingår i övriga rörelseintäkter med undantag för kursdifferenser på likvida medel som redovisas i finansnettot.

För säkring av framtida valutaflöden tillämpas s.k. hedgeredovisning. Resultatet av säkringstransaktionerna resultatredovisas i samma period som underliggande flöden.

#### Varulager

Handelsvaror värderas till det lägsta av anskaffningsvärdet och det verkliga värdet på balansdagen med tillämpning av FIFO-principen. Internvinster vid försäljning mellan koncernbolag elimineras.

#### Fordringar

Fordringar tas upp till det belopp varmed de beräknas inflyta.

#### Utgifter för forskning och utveckling

Utgifter för forskning och utveckling belastar resultatet det år de uppkommer.

#### Intäktsredovisning

Nettoomsättning redovisas vid varans leverans och kundens acceptans. Försäljning redovisas efter avdrag för mervärdesskatt, liknande skatter och rabatter samt efter eliminering av koncernintern försäljning.

#### Materiella och immateriella anläggningstillgångar

Materiella och immateriella anläggningstillgångar redovisas till anskaffningsvärdet med avdrag för ackumulerade planerliga avskrivningar. Inga pantsättningar eller åtaganden om framtida investeringar föreligger.

Avskrivningar enligt plan görs vanligen linjärt och beräknat på ursprungliga anskaffningsvärden och baserat på tillgångarnas bedömda nyttjandetid enligt följande:

Inventarier och utrustning	3–10 år
Markanläggningar	5 år
Programvara	3 år
Rättigheter	5 år

#### Inkomstskatter

Årets skattekostnad beräknas enligt varje lands skatteregler och på årets redovisade resultat. Kvarstående skatt att betala redovisas i posten skatteskuld.

Avsättning för uppskjuten skatt görs på obeskattade reserver enligt varje lands skattesats. Uppskjuten skattefordran på skattemässiga underskott beräknas och bokförs som uppskjuten skatteintäkt i resultaträkningen samt långfristig fordran i balansräkningen. Redovisningen av uppskjuten skattefordran på skattemässiga underskott är en konsekvens av bolagets tillämpning av Redovisningsrådets rekommendation nummer 9. Uppskjuten skattefordran respektive uppskjuten skatteskuld till samma skattemyndighet redovisas netto i balansräkningen. Uppskjuten skattefordran avseende ackumulerade förlustavdrag aktiveras i den mån det bedömts sannolikt att förlustavdragen kan utnyttjas mot framtida skattepliktiga överskott.

Den förtida tillämpningen av redovisningsrådets rekommendation nr 9, Inkomstskatter, per 2000-12-31 omfattade enbart koncernredovisningen. Per 2001-12-31 omfattas även moderbolagets redovisning. Effekten av redovisning av uppskjuten skattefordran har till skillnad mot föregående år redovisats mot fritt eget kapital.

#### Kassaflödesanalys

Kassaflödesanalys upprättas enligt Redovisningsrådets rekommendation nummer 7 enligt den indirekta metoden. Årets förändring av kassabehållningen delas upp i rörelse, investeringsverksamhet respektive finansieringsverksamhet. Utgångspunkten för den indirekta metoden är rörelseresultatet justerat med sådana transaktioner som inte medfört in- eller utbetalningar. Med likvida medel avses kassa och bankmedel samt kortfristiga placeringar. Samtliga poster ingående i likvida medel kan relativt omgående konverteras till kontanter.

#### Leasing

Leasingavgifter för inhyrd utrustning kostnadsförs normalt under hyresperioden. Koncernen har för närvarande inga väsentliga finansiella leasingavtal innebärande att koncernens samtliga leasingavtal redovisningsmässigt betraktas som operationella.

#### Avsättningar

Avsättningar redovisas när koncernen har en innevarande legal eller informell förpliktelse som ett resultat av tidigare händelser och där ett utflöde av resurser är troligt för att reglera åtagandet, och där det är möjligt att på ett tillförlitligt sätt beräkna beloppet.

## Not 2 Nettoomsättningens fördelning på produktområden och geografiska marknader

Nettoomsättningen fördelar sig på produktområden enligt följande:

	Koncernen		
	2001	2000, 8 mån	1999/2000
Document divisionen	363 935	241 485	395 903
Camera divisionen	243 025	136 912	94 702
Storage divisionen	50 649	48 009	128 302
Technology divisionen	4 136	1 634	–
Övrigt	8 892	21 597	15 573
	<b>670 637</b>	<b>449 637</b>	<b>634 480</b>
Mobile Internet divisionen	5 217	1 170	–
Netch Technologies	20 479	42 844	60 703
<b>Summa</b>	<b>696 333</b>	<b>493 651</b>	<b>695 183</b>

Nettoomsättningen fördelar sig på geografiska marknader enligt följande:

	Koncernen		
	2001	2000, 8 mån	1999/2000
Europa (inkl. Afrika och Mellanöstern)	330 885	250 735	385 473
Asien	155 672	108 659	113 652
Nord- & Sydamerika	209 776	134 257	196 058
<b>Summa</b>	<b>696 333</b>	<b>493 651</b>	<b>695 183</b>

## Not 3 Personal

Medeltalet anställda med fördelning på kvinnor och män har varit:

	Kvinnor			Män			Totalt		
	2001	2000, 8 mån	1999/2000	2001	2000, 8 mån	1999/2000	2001	2000, 8 mån	1999/2000
Moderbolaget	–	–	–	–	–	–	–	–	–
Frankrike	5	6	4	6	9	7	11	15	11
Hongkong & Kina	3	3	7	5	3	9	8	6	16
Japan	9	7	6	10	11	10	19	18	16
Nederländerna	1	1	–	2	2	–	3	3	–
Singapore, Korea, Malaysia & Australien	8	9	4	12	13	6	20	22	10
Spanien & Italien	2	2	1	5	5	4	7	7	5
Storbritannien	1	2	2	5	7	5	6	9	7
Sverige	70	81	61	255	322	237	324	403	298
Tyskland	2	2	3	8	12	8	10	14	11
USA	10	16	21	21	27	50	31	43	71
<b>Koncernen totalt</b>	<b>111</b>	<b>129</b>	<b>109</b>	<b>329</b>	<b>411</b>	<b>336</b>	<b>439</b>	<b>540</b>	<b>445</b>

Löner och ersättningar har uppgått till:

	Styrelse & VD			Övriga			Totalt		
	2001	2000, 8 mån	1999/2000	2001	2000, 8 mån	1999/2000	2001	2000, 8 mån	1999/2000
Moderbolaget	–	–	–	–	–	–	–	–	–
Frankrike	–	–	–	5 484	3 608	3 873	5 484	3 608	3 873
Hongkong & Kina	–	–	–	1 166	1 318	2 369	1 166	1 318	2 369
Japan	–	–	–	11 702	8 362	8 857	11 702	8 362	8 857
Nederländerna	–	–	–	1 353	693	–	1 353	693	–
Singapore, Korea, Malaysia & Australien	–	–	–	8 808	4 532	4 240	8 808	4 532	4 240
Spanien & Italien	–	–	–	1 776	983	895	1 776	983	895
Storbritannien	–	–	–	4 713	4 248	4 960	4 713	4 248	4 960
Sverige	3 227	2 212	2 426	139 198	106 519	90 139	142 425	108 731	92 565
Tyskland	–	–	–	4 619	3 933	4 807	4 619	3 933	4 807
USA	–	–	–	31 392	20 843	47 602	31 392	20 843	47 602
<b>Koncernen totalt</b>	<b>3 227</b>	<b>2 212</b>	<b>2 426</b>	<b>210 211</b>	<b>155 039</b>	<b>167 742</b>	<b>213 438</b>	<b>157 251</b>	<b>170 168</b>

	Löner och ersättningar			Sociala kostnader			(varav pensionskostnader)		
	2001	2000, 8 mån	1999/2000	2001	2000, 8 mån	1999/2000	2001	2000, 8 mån	1999/2000
Moderbolaget	–	–	–	–	–	–	–	–	–
Dotterbolag	213 438	157 251	170 168	72 100	51 910	49 358	15 936	8 881	5 448
<b>Koncernen totalt</b>	<b>213 438</b>	<b>157 251</b>	<b>170 168</b>	<b>72 100</b>	<b>51 910</b>	<b>49 358</b>	<b>15 936</b>	<b>8 881</b>	<b>5 448</b>

**Not 3 Forts.**

Löner och ersättningar till styrelsen och verkställande direktören har utbetalats genom dotterbolaget Axis Communications AB.

Av koncernens pensionskostnader avser 456 (277) koncernens verkställande direktör. Pensionskostnader avseende anställda i styrelsen har uppgått till 372 (297). Inga pensionsförmåner utöver normal pensionsplan utgår till ledande befattningshavare och styrelsens ordförande.

Löner, ersättningar och förmåner till styrelse och företagsledning har belastat årets resultat med 3 227 (2 212) enligt nedan:

Styrelse	Koncernen		
	2001	2000, 8 mån	1999/ 2000
Styrelsearvoden	325	325	325
Löner och ersättningar	1 483	954	1 469
	<b>1 808</b>	<b>1 279</b>	<b>1 794</b>

Löner och ersättningar avser Mikael Karlsson och Martin Gren som båda är anställda i koncernen. I händelse av uppsägning, såsom anställd, gäller för styrelsens ordförande 6 månaders ömsesidig uppsägningstid. I händelse av uppsägning från bolagets sida utgår ett avgångsvederlag motsvarande 840.

Några styrelseledamöter deltar i koncernens optionsprogram från 1999 med motsvarande villkor som övriga anställda.

**Företagsledning**

Löner och ersättningar avseende verkställande direktören har belastat årets resultat med 1 419 (933, 8 mån 2000).

I händelse av uppsägning gäller för verkställande direktören 6 månaders ömsesidig uppsägningstid. Verkställande direktören uppbar en årslön uppgående till 1 400 med möjlighet till bonus om 400. I händelse av uppsägning från bolagets sida utgår ett avgångsvederlag motsvarande 1 400.

**Not 4 Revisionsarvoden**

	Koncernen		
	2001	2000, 8 mån	1999/ 2000
Revisionsarvoden till Öhrlings PricewaterhouseCoopers	435	470	276
Andra arvoden till Öhrlings PricewaterhouseCoopers	847	1 477	486
Revisionsarvoden till övriga revisorer	756	485	442
	<b>2 038</b>	<b>2 432</b>	<b>1 204</b>

Revisionsarvoden och andra arvoden till moderbolagets revisorer har i sin helhet belastat dotterbolaget Axis Communications AB.

**Not 5 Resultat från andelar i koncernbolag**

	Moderbolaget	
	2001	2000, 8 mån
Erhållna koncernbidrag	6 421	–
Nedskrivning av aktier i dotterbolag	-73 908	-103 190
	<b>-67 487</b>	<b>-103 190</b>

**Not 6 Ränteintäkter och liknande resultatposter**

	Koncernen			Moderbolaget	
	2001	2000, 8 mån	1999/ 2000	2001	2000, 8 mån
Ränteintäkter	6 225	5 440	708	13 270	9 645
Reavinst vid avyttring av andelar i dotterbolag	–	–	28 969	–	–
Kursdifferenser	2 194	–	–	–	17 752
<b>Summa</b>	<b>8 419</b>	<b>5 440</b>	<b>29 677</b>	<b>13 270</b>	<b>27 397</b>

**Not 7 Räntekostnader och liknande resultatposter**

	Koncernen			Moderbolaget	
	2001	2000, 8 mån	1999/ 2000	2001	2000, 8 mån
Räntekostnader	-2 058	-5 704	-7 902	-4 999	-10 605
Valutakursdifferenser	–	-4 344	-1 361	-21 959	-42 002
Nedskrivning av aktier i dotterbolag	–	–	–	–	-8 346
Förlust vid avyttring av aktier i dotterbolag	-330	–	–	-52 672	–
Nedskrivning av aktier och finansiella instrument	-40 861	–	–	-40 560	–
Övriga finansiella kostnader	-857	-1 102	-513	-463	-440
<b>Summa</b>	<b>-44 106</b>	<b>-11 150</b>	<b>-9 776</b>	<b>-120 653</b>	<b>-61 393</b>

**Not 8 Erhållna finansiella intäkter**

	Koncernen			Moderbolaget	
	2001	2000, 8 mån	1999/ 2000	2001	2000, 8 mån
Ränteintäkter	5 846	5 440	708	15 340	9 645
Övriga finansiella intäkter	–	–	–	–	17 752
<b>Summa</b>	<b>5 846</b>	<b>5 440</b>	<b>708</b>	<b>15 340</b>	<b>27 397</b>

**Not 9 Erlagda finansiella kostnader**

	Koncernen			Moderbolaget	
	2001	2000, 8 mån	1999/ 2000	2001	2000, 8 mån
Räntekostnader	-2 050	-5 704	-7 902	-4 597	-10 605
Övriga finansiella kostnader	–	-1 102	-513	–	-440
<b>Summa</b>	<b>-2 050</b>	<b>-6 806</b>	<b>-8 415</b>	<b>-4 597</b>	<b>-11 045</b>

**Not 10 Aktuell skatteintäkt**

	Koncernen			Moderbolaget	
	2001	2000, 8 mån	1999/ 2000	2001	2000, 8 mån
Redovisad vinst före skatt	-149 493	-170 735	-62 329	-167 958	-140 906
<i>Tillkommer</i>					
Skattepliktiga temporära skillnader	51 558	–	-1 592	40 111	8 346
Ej avdragsgilla kostnader	2 909	1 107	1 779	–	–
<i>Avgår</i>					
Ej skattepliktiga intäkter	-26	-50	-28 980	–	–
Kostnader redovisat mot eget kapital	–	–	–	–	-30 789
Skattepliktigt resultat	-95 052	-169 678	-91 122	-127 847	-163 349
<b>Aktuell skatteintäkt</b>	<b>26 614</b>	<b>47 510</b>	<b>25 514</b>	<b>35 797</b>	<b>45 738</b>

### Not 11 Skatt på årets resultat

	Koncernen			Moderbolaget	
	2001	2000, 8 mån	1999/ 2000	2001	2000, 8 mån
Aktuell skatteintäkt	26 614	47 510	25 514	35 797	45 738
Uppskjuten skatteintäkt avseende temporära skillnader	13 733	-585	-2 023	11 441	2 337
Uppskjuten skatteintäkt avseende obeskattade reserver	3 499	242	-363	-	-
Uppskjuten skatteeffekt avseende koncernjusteringar och förändring i koncernstruktur	2 949	-12 852	-6 305	-	-
Uppskjuten skatteintäkt avseende skillnad i skattesatser	1 650	1 475	2 119	-	-
Effekt av redovisning av uppskjuten skattefordran i legala enheter	-	-	-	61 747	-48 075
<b>Årets skatteintäkt</b>	<b>48 445</b>	<b>35 790</b>	<b>18 942</b>	<b>108 985</b>	<b>-</b>

### Not 12 Immateriella anläggningstillgångar

	Koncernen		
	2001	2000, 8 mån	1999/ 2000
Ingående anskaffningsvärde	8 340	6 407	-
Årets anskaffningar	5 257	1 933	4 127
Avyttring av dotterbolag	-5 945	-	510
Omklassificering från förskott	-	-	3 790
Omklassificering till inventarier och utrustning	-	-	-2 020
<b>Utgående anskaffningsvärde</b>	<b>7 652</b>	<b>8 340</b>	<b>6 407</b>
Ingående ackumulerade avskrivningar enligt plan	-3 375	-1 418	-
Årets avskrivning enligt plan	-3 533	-1 957	-1 223
Avyttring av dotterbolag	986	-	-195
Utgående ackumulerade avskrivningar enligt plan	-5 922	-3 375	-1 418
<b>Utgående planenligt restvärde</b>	<b>1 730</b>	<b>4 965</b>	<b>4 989</b>

Posten avser i huvudsak datorprogram.

### Not 13 Rättigheter

	Koncernen			Moderbolaget	
	2001	2000, 8 mån	1999/ 2000	2001	2000, 8 mån
Ingående anskaffningsvärde	3 126	3 126	3 126	3 126	3 126
Årets anskaffningar	-	-	-	-	-
<b>Utgående anskaffningsvärde</b>	<b>3 126</b>	<b>3 126</b>	<b>3 126</b>	<b>3 126</b>	<b>3 126</b>
Ingående ackumulerade avskrivningar enligt plan	-1 094	-678	-52	-1 094	-678
Årets avskrivning enligt plan	-625	-416	-626	-625	-416
Utgående ackumulerade avskrivningar enligt plan	-1 719	-1 094	-678	-1 719	-1 094
<b>Utgående planenligt restvärde</b>	<b>1 407</b>	<b>2 032</b>	<b>2 448</b>	<b>1 407</b>	<b>2 032</b>

Posten avser namnrättighet.

### Not 14 Förskott avseende immateriella anläggningstillgångar

	Koncernen		
	2001	2000, 8 mån	1999/2000
Ingående anskaffningsvärde	-	-	3 790
Årets anskaffningar	-	-	-
Omklassificering till immateriella anläggningstillgångar	-	-	-3 790
<b>Utgående anskaffningsvärde</b>	<b>-</b>	<b>-</b>	<b>-</b>

### Not 15 Byggnader, mark och markanläggningar

	Koncernen		
	2001	2000, 8 mån	1999/2000
Ingående anskaffningsvärde	8 306	8 306	7 039
Årets anskaffningar	-	-	1 267
Årets avyttringar	-7039	-	-
<b>Utgående anskaffningsvärde</b>	<b>1 267</b>	<b>8 306</b>	<b>8 306</b>
Ingående ackumulerade avskrivningar enligt plan	-282	-113	-
Årets avskrivningar enligt plan	-985	-169	-113
Utgående ackumulerade avskrivningar enligt plan	-1267	-282	-113
<b>Utgående planenligt restvärde</b>	<b>-</b>	<b>8 024</b>	<b>8 193</b>
Taxeringsvärden, Sverige	-	3 769	3 769

### Not 16 Inventarier och utrustning

	Koncernen		
	2001	2000, 8 mån	1999/2000
Ingående anskaffningsvärde	93 302	79 476	49 825
Årets anskaffningar	4 736	15 567	24 240
Årets avyttring och utrangering	-17 927	-1 741	-
Förvärv/avyttring av dotterbolag	-13 652	-	3 391
Omklassificering från immateriella anläggningstillgångar	-	-	2 020
<b>Utgående anskaffningsvärde</b>	<b>66 459</b>	<b>93 302</b>	<b>79 476</b>
Ingående ackumulerade avskrivningar enligt plan	-56 838	-47 774	-35 616
Årets avskrivning enligt plan	-14 239	-10 802	-11 068
Årets avyttring och utrangering	16 384	1 738	-
Förvärv/avyttring av dotterbolag	6 475	-	-1 090
<b>Utgående ackumulerade avskrivningar enligt plan</b>	<b>-48 218</b>	<b>-56 838</b>	<b>-47 774</b>
<b>Utgående planenligt restvärde</b>	<b>18 241</b>	<b>36 464</b>	<b>31 702</b>

## Not 17 Andelar i dotterbolag

Aktier ägda av moderbolaget	Säte	Org nr	Andel röster och kapital	Antal aktier	Nominellt värde	01.12.31	00.12.31
Axis Communications AB	Lund	556253-6143	100%	1 600	160	342	342
Gren & Karlsson Firmware AB	Lund	556304-6209	100%	500	100	50	50
Axis Technologies AB	Lund	556485-0765	100%	500	100	50	50
Axis Alfa AB	Lund	556599-4547	100%	500	100	100	100
Axis Beta AB	Lund	556599-4588	100%	500	100	100	100
Axis Gamma AB	Lund	556599-4562	100%	1 000	100	100	100
Netch Technologies AB <sup>1)</sup>	–	–	–	–	–	–	2 225
						<b>742</b>	<b>2 967</b>

<sup>1)</sup> Bolagets innehav i Netch Technologies AB avyttrades per den 30 juni 2001

Aktier ägda av dotterbolag	Säte	Andel röster och kapital	Aktier ägda av dotterbolag	Säte	Org nr	Andel röster och kapital
Axis Communications SA	Frankrike	100%	Axis Communications (S) Pte Ltd	Singapore		100%
Axis Communications (UK) Ltd	England	100%	Axis Communications Korea Co. Ltd.	Korea		100%
Axis Communications GmbH	Tyskland	100%	Axis Communications Ltd	Kina, Hong Kong		100%
Axis Communications BV	Holland	100%	Axis Communications Ltd	Kina, Shanghai		100%
AxerNet Communications SA	Spanien	100%	Axis Communications Pty Ltd	Australien		100%
Axis Communications Inc	USA	100%	Axis Communications Ltd	Taiwan		100%
Axis Communications Ltda	Brasilien	100%	Axis Communications MI Sdn Bhd	Malaysia		100%
Axis Communications KK	Japan	100%	Axis Network AB	Sverige	556505-3450	100%
			Axis Peripherals AB	Sverige	556505-1785	100%

## Not 18 Andelar i intressebolag

Andel röster och kapital	Antal aktier	Bokfört värde Koncernen			Bokfört värde Moderbolaget	
		01.12.31	00.12.31	00.04.30	01.12.31	00.12.31
Basset A/S	–	–	1 165	1 151	–	–
<b>Summa</b>		–	<b>1 165</b>	<b>1 151</b>	–	–

## Not 19 Andra långfristiga värdepappersinnehav

Andel röster och kapital	Antal aktier	Bokfört värde Koncernen			Bokfört värde Moderbolaget		
		01.12.31	00.12.31	00.04.30	01.12.31	00.12.31	
nBand Communications Inc	11%	3 507 198	–	32 898	12 893	–	32 898
Poobah Inc	2%	6 300	–	463	–	–	463
EZ Travel AB	–	–	–	500	–	–	–
<b>Summa</b>			–	<b>33 861</b>	<b>12 893</b>	–	<b>33 361</b>

## Not 20 Andel i bostadsrättsförening

	Koncernen		
	2001	2000, 8 mån	1999/2000
Ingående och utgående anskaffningsvärde	676	676	676

## Not 21 Uppskjutna skattefordringar

Koncernens respektive moderbolagets temporära skillnader har resulterat i uppskjutna skattefordringar respektive uppskjutna skatteskulder avseende följande poster

	Koncernen			Moderbolaget		(forts.)	Koncernen			Moderbolaget	
	2001	2000, 8 mån	1999/2000	2001	2000, 8 mån <sup>1)</sup>		2001	2000, 8 mån	1999/2000	2001	2000, 8 mån <sup>1)</sup>
<b>Uppskjutna skattefordringar<sup>2)</sup></b>						<b>Uppskjutna skatteskulder<sup>2)</sup></b>					
Materiella och immateriella anläggningstillgångar	31	–	–	–	–	Periodiseringsfond	7 994	10 931	10 931	–	
Finansiella anläggningstillgångar	11 441	–	–	11 441	–	Materiella och immateriella anläggningstillgångar	–	537	773	–	
Varulager	2 677	3 623	5 304	–	–		<b>7 994</b>	<b>11 468</b>	<b>11 704</b>	–	
Övriga avsättningar	2 461	–	–	–	–	<b>Uppskjuten skattefordran</b>	<b>111 744</b>	<b>58 800</b>	<b>16 655</b>	<b>108 985</b>	
Ackumulerade förlustavdrag	103 044	66 645	23 055	97 544	–						
Övriga poster	84	–	–	–	–						
	<b>119 738</b>	<b>70 268</b>	<b>28 359</b>	<b>108 985</b>	–						

<sup>1)</sup> Uppskjuten skatt beaktas i legala enheter från och med räkenskapsåret 2001.

Föregående räkenskapsår beaktades uppskjuten skatt endast i koncernredovisningen.

<sup>2)</sup> Uppskjuten skatteskuld till samma skattemyndighet redovisas netto i uppskjutna skattefordringar från och med 2001, föregående år har justerats.

## Not 22 Förändring av eget kapital

Koncernen	Aktie- kapital	Bundna reserver	Fria reserver	Årets resultat	Totalt eget kapital
Belopp vid årets ingång	689	559 322	-180 272	–	379 739
Nedsättning av överkursfond	–	-110 338	110 338	–	–
Förskjutningar mellan bundet och fritt kapital	–	-114 017	114 017	–	–
Överkurs vid emission av skuldebrev med vidhängande teckningsrätter	–	989	–	–	989
Valutaförändring på teckningsoptioner i eget innehav	–	-367	–	–	-367
Förändring av koncernstruktur	–	-1 652	-15 588	–	-17 240
Årets resultat	–	–	–	-90 107	-90 107
<b>Belopp vid årets utgång</b>	<b>689</b>	<b>333 937</b>	<b>28 495</b>	<b>-90 107</b>	<b>273 014</b>

Moderbolaget	Aktie- kapital	Reserv- fond	Överkurs- fond	Balanserat resultat	Årets resultat	Totalt eget kapital
Belopp vid årets ingång	689	1 024	458 592	-110 337	–	349 968
Nedsättning av överkursfond	–	–	-110 337	110 337	–	–
Överkurs vid emission av skuldebrev med vidhängande teckningsrätter	–	–	1 345	–	–	1 345
Årets resultat	–	–	–	–	-58 973	-58 973
<b>Belopp vid årets utgång</b>	<b>689</b>	<b>1 024</b>	<b>349 600</b>	<b>–</b>	<b>-58 973</b>	<b>292 340</b>

## Not 23 Eget kapital

Axis AB har för närvarande ett utestående optionsprogram vilket omfattar personalen. Programmet infördes 1999 och riktas till samtliga anställda i Axis koncernen. Motivet för detta program är att stimulera till ett långsiktigt engagemang hos de anställda i koncernens verksamhets- och resultatutveckling. Anställda i USA erbjuds amerikanska så kallade "Stock options".

All fast anställd personal inom EMEA och Asien har möjlighet att delta i programmet. Fast anställd personal i det amerikanska dotterbolaget har möjlighet att delta ett särskilt så kallat "Stock option" program. Detta riktar sig enbart till USA-anställd personal. Ledande befattningshavare erbjuds möjlighet att, utöver det antal optioner som erbjuds alla fast anställda, förvärva ytterligare ett begränsat antal optioner.

För det amerikanska programmet gäller att en option kan utnyttjas till nytjande av aktier efter den dag som optionen erhållits av den anställde. Tilldelning sker efter 3 år för programmet från 1999 och för programmen från 2000 och 2001 sker tilldelning under två år vid fyra tillfällen med 25 procent per tillfälle.

Teckningskursen per aktie motsvarar 130 procent av genomsnittet av det för varje börsdag volymviktade medeltalet av de under dagen noterade kurserna enligt Stockholmsbörsens officiella kurslista för aktier i bolaget beräknat under en period av fem handelsdagar.

I nedanstående tabell redovisas optionsprogrammets förutsättningar och effekter på eget kapital vid fullt utnyttjande av optionerna.

Mottagare	Förfall- tidpunkt	Tecknings- kurs	Antal optioner	Antal aktier	Utspädn- ing
Personalen i Europa och Asien	04-10-01	19,50	430 000	430 000	0,60%
Personalen i Europa och Asien	05-09-30	54,00	1 128 000	1 128 000	1,60%
Personalen i Europa och Asien	05-09-30	63,00	172 250	172 250	0,30%
Personalen i Europa och Asien	06-10-02	18,00	221 600	221 600	0,30%
Personalen i USA	04-10-01	19,50	140 000	140 000	0,20%
Personalen i USA	10-09-30	48,00	172 250	172 250	0,30%
Personalen i USA	06-10-02	18,00	89 000	89 000	0,10%
<b>Totalt</b>			<b>2 353 100</b>	<b>2 353 100</b>	<b>3,40%</b>

## Not 24 Obeskattade reserver

	Moderbolaget	
	2000, 2001	8 mån
Periodiseringsfond tax 96	–	10 488
Periodiseringsfond tax 97	9 112	9 112
Periodiseringsfond tax 98	14 403	14 403
Periodiseringsfond tax 99	2 767	2 767
Periodiseringsfond tax 00	2 268	2 268
<b>Summa obeskattade reserver</b>	<b>28 551</b>	<b>39 038</b>

## Not 25 Långfristiga skulder

Samtliga koncernens och moderbolagets långfristiga skulder förfaller inom 1 till 5 år.

## Not 26 Upplupna kostnader och förutbetalda intäkter

	Koncernen			Moderbolaget	
	2001	2000, 8 mån	1999/ 2000	2001	2000, 8 mån
Upplupna lönekostnader	17 046	21 383	17 186	–	–
Upplupna sociala avgifter	13 472	14 718	10 273	–	–
Övriga upplupna kostnader	32 501	16 601	26 719	2 001	1 093
<b>Summa</b>	<b>63 019</b>	<b>52 702</b>	<b>54 178</b>	<b>2 001</b>	<b>1 093</b>

## Not 27 Ställda säkerheter

	Koncernen			Moderbolaget	
	2001	2000, 8 mån	1999/ 2000	2001	2000, 8 mån
Företagsinteckning i Netch Technologies AB	–	10 000	–	–	–
Pantsättning av aktier i Netch Technologies AB	–	–	17 583	–	–
<b>Summa</b>	<b>–</b>	<b>10 000</b>	<b>17 583</b>	<b>–</b>	<b>–</b>

## Not 28 Ansvarsförbindelser

	Moderbolaget	
	2001	2000, 8 mån
Ansvarsförbindelser till förmån för övriga koncernbolag	37 290	25 571
Garanterad andel utöver prorata andel i pågående nyemission i Netch Technologies AB	–	7 792
<b>Summa</b>	<b>37 290</b>	<b>33 363</b>

## Not 29 Nyckeltalsdefinitioner

### Soliditet

Eget kapital inklusive minoritetsintresse i procent av balansomslutningen.

### Avkastning på totalt kapital

Resultat efter finansiella poster plus finansiella kostnader dividerat med genomsnittlig balansomslutning.

### Avkastning på eget kapital

Resultat efter finansiella poster med avdrag för full skatt dividerat med genomsnittligt eget kapital.

### Resultat per aktie före utspädning

Resultat efter finansiella poster dividerat med genomsnittligt antal aktier.

### Resultat per aktie efter utspädning

Resultat efter finansiella poster dividerat med genomsnittligt antal aktier efter full inlösen av utestående teckningsoptioner.

Lund den 12 februari 2002

Mikael Karlsson  
*Ordförande*

Peter Ragnarsson  
*Verkställande direktör*

Dag Tigerschiöld

Patrik Tigerschiöld

Nils Rydbeck

Martin Gren

Jan Wabréus

Östen Mäkitalo

## Revisionsberättelse

Till bolagsstämman i Axis AB  
Org nr 556241-1065

Vi har granskat årsredovisningen, koncernredovisningen och bokföringen samt styrelsens och verkställande direktörens förvaltning i Axis AB för räkenskapsåret 2001-01-01–2001-12-31. Det är styrelsen och verkställande direktören som har ansvaret för räkenskapshandlingarna och förvaltningen. Vårt ansvar är att uttala oss om årsredovisningen och förvaltningen på grundval av vår revision.

Revisionen har utförts i enlighet med god revisionssed i Sverige. Det innebär att vi planerat och genomfört revisionen för att i rimlig grad försäkra oss om att årsredovisningen och koncernredovisningen inte innehåller väsentliga fel. En revision innefattar att granska ett urval av underlagen för belopp och annan information i räkenskapshandlingarna. I en revision ingår också att pröva redovisningsprinciperna och styrelsens och verkställande direktörens tillämpning av dem samt att bedöma den samlade informationen i årsredovisningen och koncernredovisningen. Som underlag för vårt uttalande om ansvarsfrihet har vi granskat väsentliga beslut, åtgärder och förhållanden i bolaget för att kunna bedöma om någon styrelseledamot eller verkställande direktören är ersättningsskyldig mot bolaget. Vi har även granskat om någon styrelseledamot eller verkställande direktören på annat sätt har handlat i strid med aktiebolagslagen, årsredovisningslagen eller bolagsordningen. Vi anser att vår revision ger oss rimlig grund för våra uttalanden nedan.

Årsredovisningen och koncernredovisningen har upprättats i enlighet med årsredovisningslagen och ger därmed en rättvisande bild av bolagets och koncernens resultat och ställning i enlighet med god redovisningssed i Sverige.

Vi tillstyrker att bolagsstämman fastställer resultaträkningen och balansräkningen för moderbolaget och koncernen, behandlar förlusten i moderbolaget enligt förslaget i förvaltningsberättelsen och beviljar styrelsens ledamöter och verkställande direktören ansvarsfrihet för räkenskapsåret.

Lund den 12 februari 2002

Öhrlings PricewaterhouseCoopers AB

Anders Lundin  
*Auktoriserad revisor*  
*(Huvudansvarig)*

Dan Andersson  
*Auktoriserad revisor*

## Styrelse och revisorer



Mikael Karlsson



Patrik Tigerschiöld



Martin Gren



Nils Rydbeck



Dag Tigerschiöld



Jan Wabréus



Östen Mäkitalo

### Styrelse

#### Mikael Karlsson, född 1962

##### Styrelsens ordförande

Styrelseordförande i IT-Öresund.

Vice ordförande i Institutet för Ekonomisk Forskning vid Lunds Universitet och Teknikbrostiftelsen i Lund. Styrelseledamot i Beijer Electronics AB, Decuma AB, Ruben Rausings Fond, SEB i Lund, Sydsvenska Industri- och Handelskammaren och Visionalis AB. Ledamot i Kungliga Ingenjörsvetenskapsakademien och Ekonomihögskolan i Lunds rådgivande kommitté.

Medlem av styrelsen sedan 1984. Verkställande direktör 1984–1999. Ordförande sedan 2000.

Aktier i Axis: 20 017 764<sup>1</sup>

Teckningsoptioner i Axis: 0

#### Patrik Tigerschiöld, född 1964

##### Vice ordförande

VD i Skanditek Industriförvaltning AB. Styrelseordförande i CMA Microdialysis AB, The Chimney Pot AB och Theducation AB.

Styrelseledamot i bland annat H Lundén Kapitalförvaltning AB, Mydata Automation AB, Partner-Tech AB, PBK Outsourcing AB, Skanditek Industriförvaltning AB och Vitrolife AB.

Medlem av styrelsen sedan 2001.

Aktier i Axis: 5 000

Teckningsoptioner i Axis: 0

#### Martin Gren, född 1962

Styrelseordförande i Innolite. Styrelseledamot i Switchcore AB och Itact AB.

Medlem av styrelsen sedan 1984.

Aktier i Axis: 8 257 471<sup>2</sup>

Teckningsoptioner i Axis: 1 000

#### Nils Rydbeck, född 1946

Styrelseledamot i Anoto AB, Ctech AB och Ericsson Technology Licensing AB. Ledamot i rådgivande kommittén School of Management North Carolina State University.

Medlem av styrelsen sedan 1997.

Aktier i Axis: 0

Teckningsoptioner i Axis: 3 000

#### Dag Tigerschiöld, född 1942

Styrelseordförande i LGP Telecom Holding AB och Mydata Automation AB. Styrelseledamot i Skanditek Industriförvaltning AB, Industriförvaltning AB Kinnevik och Investment AB Öresund.

Medlem av styrelsen sedan 1986.

Ordförande 1994–1999.

Aktier i Axis: 2 427 600

Teckningsoptioner i Axis: 0

#### Jan Wabréus, född 1941

VD Timelox AB och dotterbolagschef inom Assa Abloy AB.

Medlem av styrelsen sedan 1985.

Ordförande 1985–1994.

Aktier i Axis: 0

Teckningsoptioner i Axis: 3 000

Köpooptioner i Axis: 20 000<sup>3</sup>

#### Östen Mäkitalo, född 1938

Strategidirektör, Telia Mobile AB. Styrelseordförande i Centrum för Distansöverbyggande Teknik vid Luleå Tekniska Universitet. Styrelseledamot i Aaro Systems AB, isMobile AB (Telia Delägare), Goyada AB, Foreveryneed AB och Institutet för Rymdfysik. Ledamot av Kungliga Ingenjörsvetenskapsakademien.

Medlem av styrelsen sedan 2000.

Aktier i Axis: 0

Köpooptioner i Axis: 5 000<sup>3</sup>

### Revisorer

#### Öhrlings PricewaterhouseCoopers

##### Huvudansvarig

#### Anders Lundin, född 1956

Auktoriserad revisor

Uppdrag i Axis sedan 1996.

#### Dan Andersson, född 1956

Auktoriserad revisor.

Uppdrag i Axis sedan 2001.

### Revisorssuppleant

#### Gustav Jönsson, född 1950

Auktoriserad revisor

Uppdrag i Axis sedan 1984.

<sup>1</sup> Privat och genom LMK Industri AB.

<sup>2</sup> Genom AB Grenspecialisten.

<sup>3</sup> Utställda av LMK Industri AB.

Ledande  
befattningshavare



Bengt Christensson



Anders Laurin



Charlotta Falvin



Bengt-Arne Molin



Kenneth Jonsson



Ray Mauritsson



Peter Ragnarsson



Jörgen Lindquist



Kerstin Thulin



Anne Rhenman



Bodil Sonesson

Koncernledning

Koncernfunktionschefer

Segmentschefer

**Koncernledning**

**Peter Ragnarsson**, född 1963  
*President and Chief Executive Officer*  
Anställd inom Axis sedan 1995.  
Aktier i Axis: 10 750  
Teckningsoptioner i Axis: 164 000

**Charlotta Falvin**, född 1966  
*Executive Vice President and Chief Operating Officer*  
Anställd inom Axis sedan 1994.  
Aktier i Axis: 10 750  
Teckningsoptioner i Axis: 20 600

**Jörgen Lindquist**, född 1965  
*Executive Vice President and Chief Financial Officer*  
Anställd inom Axis sedan 2000.  
Aktier i Axis: 5 000  
Teckningsoptioner i Axis: 0

**Bengt-Arne Molin**, född 1958  
*Executive Vice President and Chief Technology Officer*  
Anställd inom Axis sedan 1999.  
Aktier i Axis: 750  
Teckningsoptioner i Axis: 4 800

**Kerstin Thulin**, född 1948  
*Executive Vice President and Chief Personnel Officer*  
Anställd inom Axis sedan 2001.  
Aktier i Axis: 1 000  
Teckningsoptioner i Axis: 1 000

**Koncernfunktionschefer**

**Bengt Christensson**, född 1960  
*Vice President, Strategic Alliances*  
Anställd inom Axis sedan 1986.  
Aktier i Axis: 140 750  
Stock options i Axis: 75 000

**Kenneth Jonsson**, född 1960  
*Vice President, Engineering*  
Anställd inom Axis sedan 1985.  
Aktier i Axis: 10 750  
Teckningsoptioner i Axis: 5 000

**Anne Rhenman**, född 1957  
*Director, Investor Relations & Corporate Communications*  
Anställd inom Axis sedan 2000.  
Aktier i Axis: 1 000  
Teckningsoptioner i Axis: 61 000

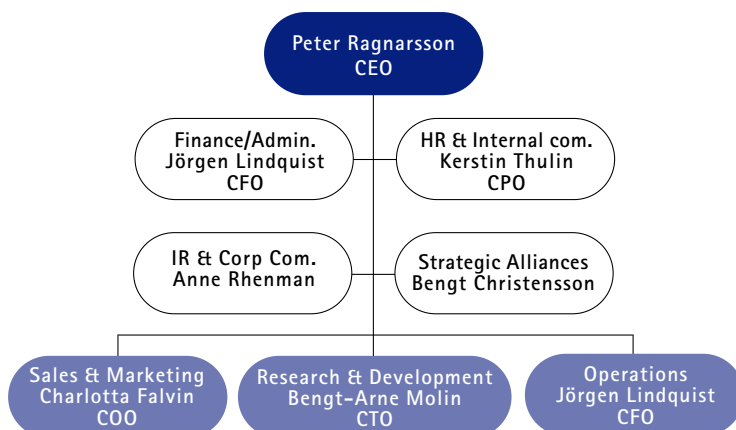
**Segmentschefer**

**Anders Laurin**, född 1960  
*Vice President, Networked Facility*  
Anställd inom Axis sedan 1997.  
Aktier i Axis: 8 350  
Teckningsoptioner i Axis: 51 000

**Ray Mauritsson**, född 1962  
*Vice President, OEM*  
Anställd inom Axis sedan 1995.  
Aktier i Axis: 13 000  
Teckningsoptioner i Axis: 21 000

**Bodil Sonesson**, född 1968  
*Vice President, Networked Office*  
Anställd inom Axis sedan 1996.  
Aktier i Axis: 750  
Teckningsoptioner i Axis: 26 000

**Koncernfunktioner**



## Axis på börsen

Axis noterades på Stockholmsbörsens O-lista den 27 juni 2000. Från årsskiftet 2001/2002 ingår Axis i Stockholmsbörsens Attract 40-lista. Den totala omsättningen av aktier var under året 16 826 912 miljoner aktier, vilket ger en genomsnittlig omsättning på 67 308 aktier per dag. Handel i aktien förekom samtliga börsdagar till ett genomsnittligt värde av 1,1 Mkr per börsdag. Omsättningshastigheten under året var 24 procent.

Kursen på Axis-aktien steg under året med 47 procent. Stockholmsbörsens generalindex sjönk under samma period med 17 procent. Aktiens slutkurs vid utgången av år 2001 uppgick till 25,00 kr. Axis börskurs vid årsskiftet motsvarade ett börsvärde på koncernen om 1 722 Mkr.

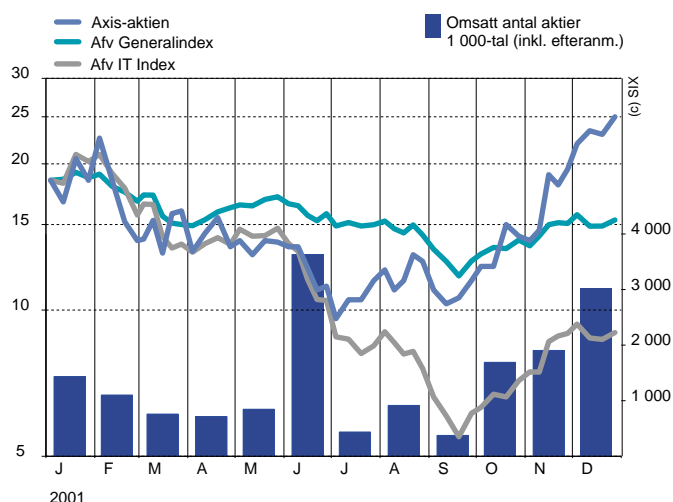
## Aktiekapital

Aktiekapitalet uppgår till 689 000 kr fördelat på 68 900 000 aktier, envar aktie på nominellt 0,01 kr.

## Aktiekapitalets utveckling

År	Antal aktier	Nominellt belopp (kr)	Aktiekapital (kr)
1984	500	100,00	50 000
1985	5 040	100,00	504 000
1987	5 640	100,00	564 000
1997	564 000	1,00	564 000
1999	56 400 000	0,01	564 000
2000	68 900 000	0,01	689 000

## KURSUUTVECKLING



Kursen på Axis-aktien steg med 47 procent under 2001.

## Ägarförhållanden

Antalet aktieägare var vid årets slut 8 582 (8 226). Institutionella ägare med innehav över 50 000 aktier svarade för 21 procent av det totala aktiekapitalet. Andelen utländska ägare var 3 procent.

Den 7 juni 2001 upphörde det så kallade inlåsningsavtalet för huvudaktieägarna samt för vissa ledande befattningshavare.

I nedanstående tabell framgår Axis ägarförhållande per den 28 december 2001.

	Antal aktier	Andel av kapital och röster
Mikael Karlsson, privat och genom bolag (LMK Industri AB)	20 017 764	29,1%
G. Kallstrom & Co AB (ingår i Skanditek koncernen)	13 539 765	19,7%
Martin Gren, genom bolag (Grenspecialisten AB)	8 257 471	12,0%
Livförsäkringsaktiebolaget Skandia	3 200 000	4,6%
Fjärde AP-fonden	2 964 000	4,3%
Övriga	20 921 000	30,3%
<b>Totalt</b>	<b>68 900 000</b>	<b>100,0%</b>

## Ägarstruktur

Storleksklasser	Antal aktier	%	Antal ägare	%	Röster	%
1-500	1 303 572	1,89	5 982	69,70	1 303 572	1,89
501-1 000	1 218 203	1,77	1 386	16,15	1 218 203	1,77
1 001-10 000	3 217 031	4,67	1 101	12,83	3 217 031	4,67
10 001-50 000	1 363 470	1,98	70	0,82	1 363 470	1,98
50 001-100 000	785 150	1,14	11	0,13	785 150	1,14
100 001-	61 012 574	88,55	32	0,37	61 012 574	88,55
<b>Summa</b>	<b>68 900 000</b>		<b>8 582</b>		<b>68 900 000</b>	

## Utdelning och utdelningspolitik

Styrelsen och VD föreslår att ingen utdelning lämnas för 2001.

Utdelningspolitiken kommer fortsatt att vara restriktiv i avvakten på att verksamheten genererar resultat och en finansiell ställning som tillåter att utdelning lämnas.

## Optionsprogram

Samtliga anställda inom Axiskoncernen har sedan 1999 vid flera tillfällen erbjudits incitamentsprogram. För mer information hänvisas till not 23 på sidan 34.

Data per aktie finns i Flerårsöversikten på sidan 19.

## Ordlista

### ASIC

Application Specific Integrated Circuit. En krets som är designad för en specifik applikation snarare än en krets för mer generella funktioner, som exempelvis en mikroprocessor. Användningen av ASIC's som komponent i elektronikprodukter kan förbättra prestandan, minska effektförbrukningen, öka säkerheten och sänka kostnaden.

### Bluetooth

Bluetooth är en öppen standard för trådlös överföring av röst och data mellan mobila utrustningar (datorer, handdatorer, telefoner, skrivare).

### Bredband

Höghastighetsöverföring. Termen används för att definiera hastigheten för kommunikationsledningar eller tjänster, vanligen till T1 rates (1,544 Mbit/s) och däröver, även om den faktiska tröskeln kan ligga långt under eller långt över beroende på applikation.

### CD-ROM

Compact Disc — Read Only Memory. En optisk disk som används för att lagra text, grafik och ljudinformation för datorapplikationer. Datinnehållet kan inte ändras eller skrivas över.

### DVD

Digital Versatile Disc. En optisk disk med samma fysiska storlek som en CD men med avsevärt större lagringskapacitet.

### Ethernet

Den vanligaste standarden för nätverkskommunikation i lokala nätverk (LAN).

### HiperLAN/2

En standard för höghastighets trådlös LAN (lokalt nätverk) som ger en datahastighet på upp till 54 Mbit/s. Det liknar 802.11a och använder samma frekvensband, 5 GHz.

### IEEE 802.11

En familj med standarder för trådlös LAN. 802.11 ger 1 eller 2 Mbit/s överföring på 2,4 GHz-bandet, 802.11b definierar en 11Mbit/s-datahastighet på 2,4 GHz-bandet och 802.11a definierar upp till 54 Mbit/s på 5 GHz-bandet.

### IP

Internet Protocol. Ett kommunikationstransportprotokoll som används för att överföra data via Internet. Se även TCP/IP.

### LAN

Local Area Network. Ett kommunikationsnätverk som betjänar användare inom ett begränsat geografiskt område. Den vanligaste typen av LAN är Ethernet.

### Linux

Linux är ett så kallat "open source" operativsystem inom familjen Unix. Tack vare sin stabilitet och tillgänglighet har Linux vunnit popularitet både inom open source-världen och när det gäller kommersiella applikationer.

### Mbit/s

Megabit per sekund = En miljon databitar, ettor och nollor, per sekund. Ett värde på hur snabbt data överförs över en kommunikationslänk.

### MFP

Multi-Funktion Peripheral. Maskinvara som kombinerar flera funktioner i en enhet, exempelvis kombinationen fax, kopianer, skrivare och scanner.

### Nätverks-konnektivitet

Den fysiska (trådbunden eller trådlös) och logiska (protokoll) anslutningen av ett datornätverk eller en enskild enhet till ett nätverk, exempelvis Internet eller ett LAN.

### OEM

Original Equipment Manufacturer. Beteckningen för ett företag som levererar produkter till kunder som i sin tur integrerar produkterna i sina egna lösningar och/eller säljer dem under sina respektive egna varunamn.

### PDA

Personal Digital Assistant. En handdator som fungerar som en planeringskalender för personlig information. Vanligtvis innehåller den åtminstone en databas med namn och adresser, påminnelislistor och anteckningsblock.

### Protokoll

En uppsättning formella regler som beskriver hur data ska överföras över ett nätverk. Protokoll på låg nivå definierar elektrisk och fysisk standard och protokoll på hög nivå handlar om dataformatering. TCP och IP är exempel på protokoll på hög nivå.

### Server

En dator eller programvaruapplikation som tillhandahåller tjänster till andra datorer som är anslutna till den via ett nätverk. Det vanligaste exemplet är en filhanterare som har en lokal disk och som tar hand om förfrågningar från klienter att läsa och skriva filer på den disken.

### Skrivarserver

En tunn server som ansluter en skrivare till ett nätverk och som låter användarna dela skrivaren. Kan vara en separat låda eller ett instickskort i skrivaren.

### TCP/IP

Transmission Control Protocol over Internet Protocol. TCP/IP-protokollet definierar hur data på ett säkert sätt överförs mellan nätverk. TCP/IP är den mest utbredda kommunikationsstandard och är grunden för hur Internet fungerar.

### Tunn server

En nätverksbaserad utrustning som är utformad för att utföra en specialiserad uppsättning serverfunktioner, som exempelvis en skrivarserver eller NAS (Network Attached Storage). En tunn server avlastar generella applikationsservers och effektiviserar nätverksanvändningen genom att den för sin funktion är enklare att installera, lättare att använda och är mer tillförlitlig jämfört med att använda en traditionell server.

**Axis kontor**

**SVERIGE**

**Huvudkontor Lund**

Axis Communications AB  
Emdalavägen 14  
223 69 Lund  
Tel: +46 46 272 18 00  
Fax: +46 46 13 61 30

**Stockholm**

Axis Communications AB  
Riddargatan 7a  
114 35 Stockholm  
Tel: +46 8 555 194 77  
Fax: +46 8 555 194 90

**AUSTRALIEN**

**Sydney**

Axis Communications Pty Ltd  
Suite 1001, Level 10  
275 Alfred Street  
North Sydney NSW 2060  
Tel: +612 9957 6700  
Fax: +612 9957 6399

**FRANKRIKE**

**Paris**

Axis Communications S.A.  
7-9 avenue Aristide Briand  
94230 Cachan  
Tel: +33 1 49 69 15 50  
Fax: +33 1 49 69 15 59

**ITALIEN**

**Turin**

Axis Communications  
Via Roma 33  
10025 Pino Torinese  
Turin  
Tel/Fax: +39 011 841 321

**JAPAN**

**Tokyo**

Axis Communications K.K.  
TFT Building East Wing  
7<sup>th</sup> floor  
3-1 Ariake Koto-ku  
Tokyo 135-8071  
Tel: +81 3 5531 8041  
Fax: +81 3 5531 8042

**KINA**

**Shanghai**

Axis Communications Ltd  
Rm. 001, 6/F, Novel Building  
887 Huai Hai Zhong Rd.  
Shanghai 200020  
Tel: +86 21 6431 1690  
Fax: +86 21 6433 8264

**KOREA**

**Seoul**

Axis Communications Korea  
Co., Ltd.  
Rm 407, Life Combi B/D.  
61-4 Yoido-dong  
Yeongdeungpo-Ku  
Seoul  
Tel: +82 2 780 9636  
Fax: +82 2 780 2743

**NEDERLÄNDERNA**

**Rotterdam**

Axis Communications BV  
Benelux  
Glashaven 38  
NL-3011 XJ Rotterdam  
Tel: +31 10 444 34 34  
Fax: +31 10 750 46 99

**SINGAPORE**

Axis Communications  
(S) Pte Ltd  
541 Orchard Road  
#18-03/04 Liat Towers  
Singapore 238881  
Tel: +65 6 836 2777  
Fax: +65 6 836 3106

**SPANIEN**

**Madrid**

Axernet Communications S.A.  
Sector Oficinos 31, 1  
ES-28760 Tres Cantos  
Madrid  
Tel: +34 91 803 46 43  
Fax: +34 91 803 54 52

**STORBRITANNIEN**

**London**

Axis Communications Ltd.  
Greenhill House  
90-93 Cowcross Street  
London EC1M 6BH  
Tel: +44 870 162 0047  
Fax: +44 20 7553 9209

**TAIWAN**

**Taipei**

Axis Communications Ltd  
8F-11, 101 Fushing North Road  
Taipei  
Tel: +886 2 2546 9668  
Fax: +886 2 2546 1911

**TYSKLAND**

**München**

Axis Communications GmbH  
Lilienthalstr. 25  
DE-85399 Hallbergmoos  
Tel: +49 811 555 08 0  
Fax: +49 811 555 08 69

**USA**

**Boston**

Axis Communications Inc.  
100 Apollo Drive  
Chelmsford, MA 01824  
Tel: +1 978 614 2000  
Fax: +1 978 614 2100

**Miami**

Axis Communications Inc.  
2655 South Bayshore Drive  
Suite 302  
Miami, FL 33133  
Tel: +1 305 860 8226  
Fax: +1 305 860 9622

**San Diego**

Shavara ES-9191  
Towne Center Drive  
Suite #420  
San Diego, CA 92122  
Tel: +1 858 458 1678  
Fax: +1 858 458 1656

**Sunnyvale**

Axis Communications Inc.  
1170 Sesame Drive  
Sunnyvale, CA 94087  
Tel: +1 408 730 0270  
Fax: +1 408 730 0275

## Ekonomisk information för 2002

Axis AB publicerar följande ekonomiska rapporter:

Tremånadersrapport	19 april 2002
Halvårsrapport	19 juli 2002
Niomånadersrapport	18 oktober 2002
Bokslutskommuniké för 2002	Februari 2003
Årsredovisning 2002	Mars 2003

Axis ekonomiska information på svenska och engelska finns tillgänglig på Axis hemsida:

[www.axis.com/corporate/investor/swe/](http://www.axis.com/corporate/investor/swe/)

Årsredovisningen kan beställas från:

Axis AB

Emdalavägen 14

223 69 Lund

Tel: 046-272 18 00

Fax: 046-13 61 30

E-post: [ir@axis.com](mailto:ir@axis.com)

## Utdelning

Styrelsen och VD föreslår att ingen utdelning lämnas för verksamhetsåret 2001.

## Nominering av styrelseledamöter

De aktieägare, som i förväg önskar lämna förslag på styrelseledamöter, kan kontakta styrelsens ordförande Mikael Karlsson skriftligen på följande adress: Axis AB, Emdalavägen 14, 223 69 Lund eller per telefon 046-272 18 00.

## Analytiker som löpande följer Axis

<u>Företag</u>	<u>Namn</u>
Danske Securities	David Jacobsson
Deutsche Bank	David Halldén
E. Öhman J:or Fondkommission	Stefan Wigstrand
Enskilda Securities	Mattias Wallander
Erik Penser Fondkommission	Henrik Ingvarsson
Handelsbanken Securities	Jonas Eixmann
JP Nordiska	Mikael Laséen
Nordea Securities	Greger Johansson
REDEYE	Pontus Herin

## Inbjudan till bolagsstämma

Bolagsstämma hålls på Edison Park, Emdalavägen 14, Lund, torsdagen den 25 april 2002 klockan 17.00.

Aktieägare som önskar delta i bolagsstämman ska vara registrerade i den av Värdepapperscentralen VPC AB förda aktieboken senast måndagen den 15 april 2002. De aktieägare som låtit förvaltarregistrera sina aktier måste i god tid se till att den bank eller fondhandlare som förvaltar aktierna ombesörjer tillfällig ägarregistrering, så kallad rösträttsregistrering, ett par bankdagar före den 15 april 2002.

Anmälan om deltagande måste dessutom göras till Axis AB senast klockan 16.00 fredagen den 19 april. Vid anmälan bör aktieägare uppge namn, person- eller organisationsnummer, adress och telefonnummer. Sker deltagandet med stöd av fullmakt ska denna insändas före stämman. I samband med anmälan ska anges det antal biträden som aktieägaren önskar medföra vid bolagsstämman. Anmälan kan ske

- skriftligen till Axis AB, att. Adrienne Jacobsen, Emdalavägen 14, 223 69 Lund, eller
- per telefon 046-272 18 00 till Axis ABs huvudkontor, eller
- per e-post på adressen [bolagsstamma@axis.com](mailto:bolagsstamma@axis.com)



Org. nr. 556241-1065

Axis AB, Emdalavägen 14

223 69 Lund

[www.axis.com](http://www.axis.com)