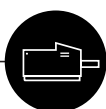


Axis Print Servers

Servidores de impresión multiprotocolo de alto rendimiento para casi todos los entornos de red



A X I S 5 7 0 / 6 7 0

Guía del usuario v3.0

Nota preliminar

Para poner en funcionamiento rápidamente el servidor de impresión, siga las instrucciones siguientes:

1. Conecte el AXIS 570/670 a la red y a la impresora tal como se describe en la sección *Conexión de la impresora a la red*, en la página 6.
2. Posteriormente, continúe con las secciones de configuración relevantes para su entorno de red, como se indica en la siguiente tabla:

Entorno	Configuración de red	Acción
AS/400	SNA	1. <i>Impresión mediante SNA en el entorno AS/400</i> , en la página 9
	TN5250E (TCP/IP)	1. <i>Asignación de una dirección IP</i> , en la página 7 2. <i>Impresión mediante TN5250E en el entorno AS/400</i> , en la página 13
	PPR/PPD (TCP/IP)	1. <i>Asignación de una dirección IP</i> , en la página 7 2. <i>IPDS en AS/400 mediante impresión PPR/PPD</i> , en la página 14
IBM Mainframe	SNA	1. <i>Impresión mediante SNA en el entorno Mainframe</i> , en la página 18
	TN3270E (TCP/IP)	1. <i>Asignación de una dirección IP</i> , en la página 7 2. <i>Impresión mediante SNA en el entorno Mainframe</i> , en la página 18
	PPR/PPD (TCP/IP)	1. <i>Asignación de una dirección IP</i> , en la página 7 2. <i>IPDS en Mainframe mediante impresión PPR/PPD</i> , en la página 25
NetWare	NDPS	1. <i>Configuración para NDPS</i> , en la página 29
	NetWare estándar	1. <i>Configuración para NetWare</i> , en la página 29
Windows 95/98/NT	NetBIOS/NetBEUI	1. <i>Configuración para Windows 95/98 y Windows NT</i> , en la página 27
	TCP/IP	1. <i>Asignación de una dirección IP</i> , en la página 7 2. <i>Configuración para Windows 95/98 y Windows NT</i> , en la página 27
Windows 3.1/WfW	NetBIOS/NetBEUI	1. <i>Configuración para Windows 3.1 y WfW</i> , en la página 27
	TCP/IP	1. <i>Asignación de una dirección IP</i> , en la página 7 2. <i>Configuración para Windows 3.1 y WfW</i> , en la página 27
OS/2	NetBIOS/NetBEUI	1. <i>Configuración para OS/2</i> , en la página 30
Macintosh	AppleTalk	1. <i>Configuración para Macintosh</i> , en la página 31
UNIX	TCP/IP	1. <i>Asignación de una dirección IP</i> , en la página 7 2. <i>Configuración para UNIX</i> , en la página 33

Continúe con *Administración y configuración*, en la página 34, para obtener información sobre las herramientas de administración y configuración compatibles.

Avisos relativos a la seguridad

Dedique un tiempo a leer detenidamente los avisos relativos a la seguridad antes de instalar el AXIS 570/670. Siga fielmente todas las indicaciones de seguridad e instrucciones cuando utilice este producto.


Advertencia - Indicación que debe seguirse para evitar daños físicos.

Precaución - Indicación que debe seguirse para evitar la pérdida de datos o daños en el equipo.

Importante - Indicación que debe seguirse para evitar daños en el funcionamiento del producto.

No continúe con ninguno de los avisos anteriores hasta que haya comprendido totalmente las consecuencias.

Compatibilidad electromagnética (EMC) Estados Unidos - Este equipo genera y radia radiofrecuencias y, si no se instala y se utiliza según el manual de instrucciones, puede causar interferencias en comunicaciones por radio. Asimismo, este equipo ha sido probado y cumple los límites para los dispositivos informáticos de la Clase A, conforme a la Subparte B de la Parte 15 de las normas de FCC, establecidas para proporcionar una protección razonable contra este tipo de interferencias si se utiliza el producto en un entorno comercial. El uso de este equipo en áreas residenciales es probable que produzca interferencias, en cuyo caso se exigirá al usuario que tome las medidas oportunas para eliminar dichas interferencias, siendo el usuario el responsable de abonar los gastos correspondientes. Deben emplearse cables blindados con esta unidad a fin de asegurar la conformidad con los límites de la Clase A.

Europa - Este equipo digital cumple los requisitos para emisiones radiadas, según el límite B de la norma EN55022/1994,  así como los requisitos para la inmunidad, según la norma EN50082-1/1992, para áreas residenciales, comerciales y semiindustriales (esta conformidad no es válida si se utilizan cables de impresora y red sin blindar).

Responsabilidad - Hemos dedicado toda nuestra atención a la preparación de este manual; si detecta incoherencias u omisiones, informe al respecto a la oficina local de Axis, que puede encontrar en la portada de este documento. Axis Communications AB no se hace responsable de los errores técnicos o tipográficos y se reserva el derecho a realizar cambios en el producto y los manuales sin previo aviso. Axis Communications AB no proporciona garantías de ningún tipo con respecto al material contenido en este documento, incluidas pero no limitadas a éstas, las garantías implícitas de comerciabilidad y aptitud para un propósito determinado. Axis Communications AB no será responsable de daños directos o indirectos que se deriven en relación al suministro o uso de este material.

Preparación para el año 2000 - Axis Communications garantiza que todas las versiones del AXIS 570/670, con la versión 5.54 de software o posterior, están preparadas para el año 2000.

Marcas comerciales de Axis - NetPilot, ThinWizard, 570, 670, 570e, 670e, IP Installer.

Reconocimientos de otras marcas comerciales - Adobe Acrobat Reader, Apple, Ethernet, EtherTalk, IBM, LAN Manager, LAN Server, Macintosh, Microsoft, Novell NetWare, OS/2, OS/400, TokenTalk, UNIX y Windows son marcas registradas de sus propietarios respectivos.

Servicios de asistencia técnica - En caso de precisar asistencia técnica, póngase en contacto con su proveedor de Axis. Si sus preguntas no pueden tener una respuesta inmediata, el proveedor de Axis remitirá sus consultas a través de los canales apropiados para asegurarle una respuesta rápida.

Si está conectado a Internet, tiene a su disposición en línea manuales, asistencia técnica, actualizaciones de software, aplicaciones e información de la compañía, etc., en cualquiera de las ubicaciones que se indican a continuación.

WWW: <http://www.axis.com>

Servidor de FTP: <ftp://ftp.axis.com/pub/axis>

Todas las oficinas de Axis locales se indican en la portada de la publicación.

Guía del usuario del AXIS 570/670

Revisión 3.0

Referencia: 16505

Fecha: Diciembre de 1998

Copyright © Axis Communications AB, 1995 - 1998

Descripción de los productos

El AXIS 570/670 es un servidor de impresión multiprotocolo con conexión a una red LAN que permite imprimir flujos de datos IBM y ASCII en cualquier impresora ASCII. Compatible con sistemas mainframe IBM, AS/400, NetWare, UNIX, LAN Server Manager, Windows, OS/2 y Apple EtherTalk, este producto resulta ideal para sitios con sistemas mainframe IBM y AS/400 que estén migrando de redes IBM puras a entornos LAN.

Importante:

A menos que se especifique lo contrario, el término AXIS 570/670 indica colectivamente los modelos AXIS 570, AXIS 670, AXIS 570e y AXIS 670e en este documento.

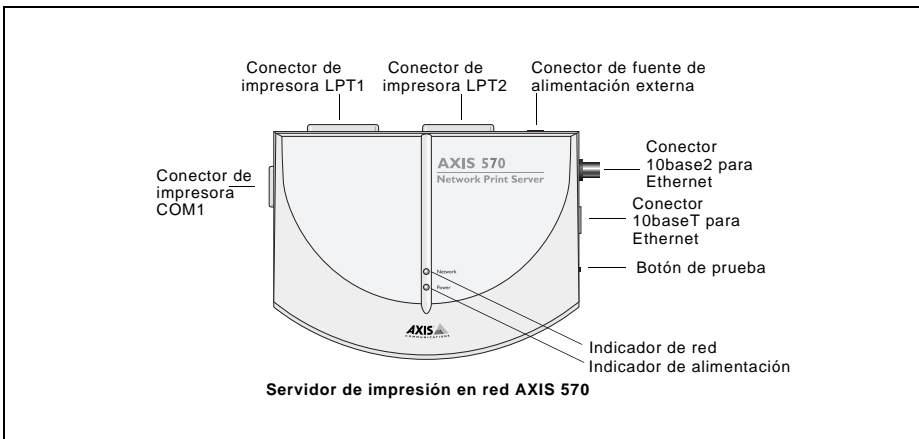
Se proporciona una descripción más completa del AXIS 570/670 en el Manual del usuario del AXIS 570/670, disponible en el AXIS Online CD.

Resumen de los modelos de productos

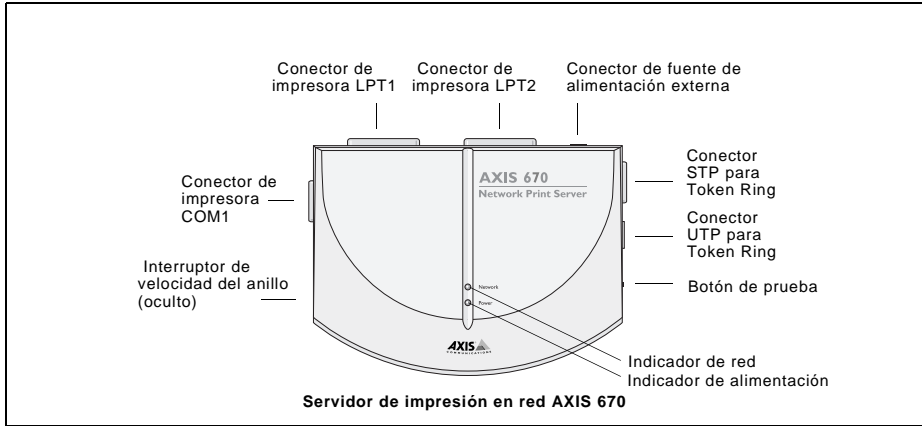
	AXIS 570	AXIS 570e	AXIS 670	AXIS 670e
Ethernet	X	X		
Fast Ethernet		X		
Token Ring			X	X
Conexión de red	10baseT o 10base2	10baseT o 100baseTX	STP (tipo de medio 1) o UTP (tipo de medio 3)	STP (tipo de medio 1) o UTP (tipo de medio 3)
Velocidad de la red	10 Mbps	10 ó 100 Mbps	4 ó 16 Mbps	4 ó 16 Mbps
Flujos de datos IPDS		X		X
Flujos de datos SCS	X	X	X	X

Table 1: Resumen de los modelos de productos

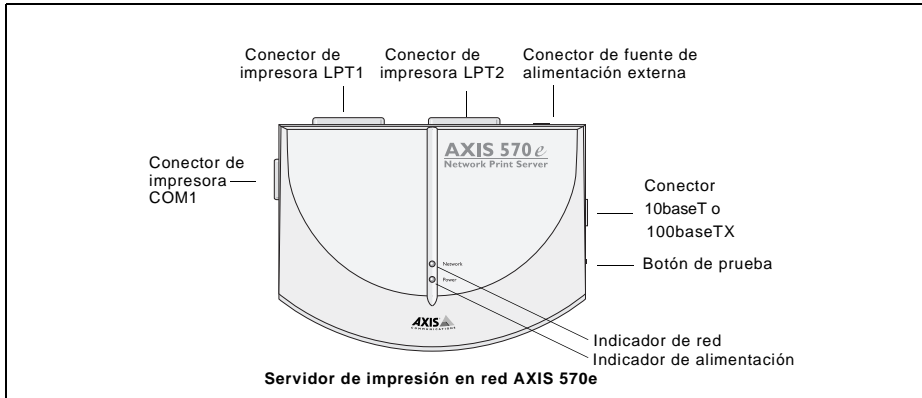
Servidor de impresión AXIS 570



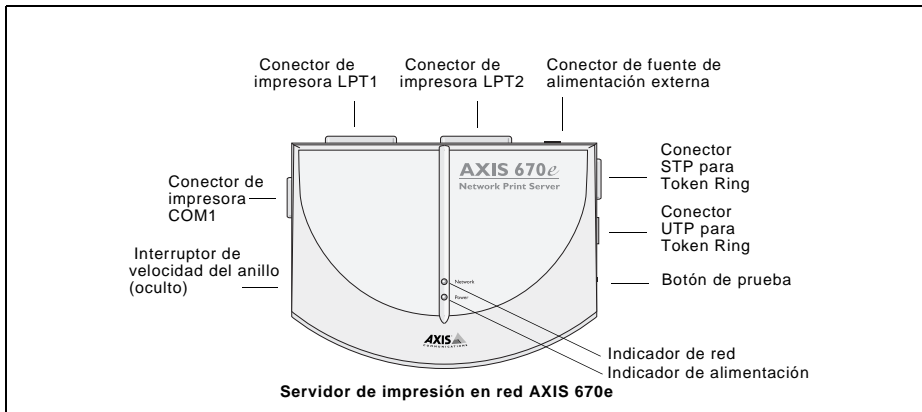
Servidor de impresión AXIS 670



Servidor de impresión AXIS 570e



Servidor de impresión AXIS 670e



Inventario del hardware

Desembale y compruebe todos los componentes, utilizando la siguiente lista de verificación. Póngase en contacto con su distribuidor si falta algún elemento o está defectuoso. Todo el material de embalaje es reciclable.

Hardware	Modelos	Referencias	
Servidor de impresión	AXIS 570	0056-1	
	AXIS 670	0057-1	
	AXIS 570e	0080-2	
	AXIS 670e	0057-6	
Tipo de fuente de alimentación	AXIS 570, AXIS 670 y AXIS 670e (PS-B)	Europa	13267
		Reino Unido	13268
		Australia	13269
		Estados Unidos	13270
		Japón	13936
	AXIS 570e (PS-D)	Europa	14233
		Reino Unido	14234
		Australia	14255
		Estados Unidos	14253
		Japón	14254
Medio	Título	Referencias	
CD	AXIS Online CD	Nº de revisión 5.2 y superior	
Material impreso	AXIS 570/670 Guía del usuario del	16456	
	Folleto de productos	14412	
Accesorios opcionales	Descripción	Referencias	
Cables	Cable serie de impresora	13281	
	Cable paralelo de impresora	13360	
Kits	Kit de carga de Flash	0041-4	

AXIS Online CD

El AXIS Online CD proporciona un catálogo electrónico fácil de utilizar, que incluye todo lo último en software de utilidades, software de productos, libros blancos, documentos para usuarios, referencias técnicas de AXIS, etc. Puede utilizarlo en todos los entornos informáticos compatibles con los productos de Axis.

Puede ver el contenido del AXIS Online CD mediante la interfaz de Adobe Reader o una interfaz HTML. No obstante, todos los documentos incluidos en el CD tienen formato PDF.

Nota:

Si Adobe Acrobat Reader 3.0 no está instalado en el sistema, puede descargarlo pulsando el botón Acrobat Reader, ubicado en la página de inicio del AXIS Online CD.

Si no dispone de una unidad de CD, póngase en contacto con su proveedor local para recibir disquetes con el software de utilidades de Axis y copias impresas disponibles de la documentación adecuada.

También puede crear sus propios disquetes de las utilidades de AXIS desde la interfaz del AXIS Online CD.

Conexión de la impresora a la red

Siga las instrucciones siguientes para conectar la impresora a la red:

1. Apague la impresora y desconecte la fuente de alimentación externa del AXIS 570/670.
2. Anote el número de serie, que se muestra en la etiqueta de la parte inferior del AXIS 570/670. Necesitará este número durante el proceso de configuración de la red.

Nota:

Cada AXIS 570/670 está preconfigurado con una dirección de nodo exclusiva, que es idéntica al número de serie.

3. Conecte la impresora al puerto LPT1, LPT2 o COM1 del AXIS 570/670 mediante un cable de impresora apropiado.
4. Conecte el AXIS 570/670 a la red utilizando los tipos de cables adecuados, como se define en *Table 1: Resumen de los modelos de productos*, en la página 3.
5. *Sólo AXIS 670 y AXIS 670e:* Cambie el interruptor de velocidad del anillo a 4 ó 16, según corresponda para su red Token Ring.
6. Encienda la impresora y conecte la fuente de alimentación externa al AXIS 570/670. El indicador de alimentación se ilumina. Si el indicador de red comienza a parpadear, esto indica que el AXIS 570/670 está conectado correctamente a la red.
7. Para imprimir una página de prueba, presione y suelte el botón de prueba del AXIS 570/670. Si el AXIS 570/670 está conectado correctamente a la impresora, se imprimirá la página de prueba interna del AXIS 570/670.

Asignación de una dirección IP

Para establecer la comunicación con la red TCP/IP, se debe asignar una dirección IP al AXIS 570/670. Elija el método apropiado de la siguiente tabla:

	Disponibilidad de la plataforma servidor		Comentarios
	UNIX	Windows	
ARP	X	X	Requiere la dirección IP para descargar individualmente cada dispositivo nuevo. No se puede utilizar mediante encaminadores.
RARP	X		Descarga automáticamente la dirección IP para cada dispositivo
BOOTP	X		Similar a RARP, aunque puede utilizarse en toda la red.
DHCP	X	X	Asignación automática, aunque temporal, de la dirección IP desde recursos compartidos.
AXIS IP Installer		X	Herramienta de software de Axis que define la dirección IP de cada dispositivo.

Nota:

Consulte *Definición de la dirección IP*, en la página 32, para definir la dirección IP en el entorno Macintosh.

De manera predeterminada, están habilitados todos los métodos. Esto significa que si dispone de un servidor DHCP en funcionamiento en la red, el AXIS 570/670 recibirá una dirección IP inmediatamente después de conectarlo a la red.

Como el comando ARP está disponible en todos los entornos admitidos, se describe en detalle en la siguiente tabla. Para obtener una descripción completa de los otros métodos disponibles, consulte el Manual del usuario del AXIS 570/670.

Servidores de impresión AXIS 570 y AXIS 570e:

	Sintaxis	Ejemplo
Win. 95, 98 y NT	arp -s <dirección de Internet> <dirección de Ethernet> ping <dirección de Internet> arp -d <dirección de Internet>	arp -s 192.168.3.191 00-40-8c-10-00-86 ping 192.168.3.191 arp -d <192.168.3.191>
UNIX	arp -s <nombre de host> <dirección de Ethernet> temp ping <nombres de host>	arp -s npsname 00:40:8c:10:00:86 temp ping npsname

Servidores de impresión AXIS 670 y AXIS 670e:

	Sintaxis	Ejemplo
Win. 95, 98 y NT	arp -s 802.5 <dirección de Internet> <dirección de nodo> ping <dirección de Internet> arp -d <dirección de Internet>	arp -s 802.5 192.168.3.191 00-02-31-48-00-61 ping 192.168.3.191 arp -d <192.168.3.191>
UNIX	arp -s <nombre de host> <dirección de nodo> temp ping <nombres de host>	arp -s npsname 00:02:31:48:00:61 temp ping npsname

Si utiliza nombres de host, puede asignar un nombre de host exclusivo a la dirección IP. Para las instrucciones sobre cómo hacerlo, consulte los manuales del sistema o al administrador de la red.

IBM AS/400
IBM Mainframe
Windows
NetWare
OS/2
Macintosh
UNIX

El AXIS 570/670 admite WINS (Servicio de nombres de Internet de Windows), recomendado si se va a definir la dirección IP mediante DHCP en entornos Windows NT.

Impresión mediante SNA en el entorno AS/400

Importante:

Si utiliza la versión 3.1 de OS/400 o superior, el host AS/400 se configurará automáticamente en el modo CU 5494. La información proporcionada en esta sección describe este proceso de configuración automática.

Para obtener información respecto a la configuración manual, consulte la referencia técnica de los servidores de impresión en red AXIS, suministrada en el AXIS Online CD, o consulte las notas técnicas disponibles en el sitio Web de Axis.

Configuración del host AS/400

Siga las instrucciones siguientes para comprobar que el host AS/400 está configurado correctamente para la impresión mediante SNA:

1. Escriba **DSPNETA** en la línea de comandos de AS/400. Para referencia en el futuro, anote los valores de los parámetros `Local network ID` y `Default local location`. Presione F3.
2. Escriba **DSPLIND** `xxxxxxxxxx`, donde `xxxxxxxxxx` es el nombre asignado a la descripción de línea LAN utilizada con el AXIS 570/670. Si no sabe el nombre de la descripción de línea, escriba **WRKCFGSTS** `*LIN` para obtener una lista con todas las descripciones de línea del sistema.
3. Presione F11 para visualizar las palabras clave.
4. Para referencia en el futuro, anote los valores de los parámetros `Local adapter address (ADPTADR)` y `Maximum Controllers (MAXCTL)`. Presione la tecla de retorno para ver la pantalla de controladores conmutados activos y compruebe que el número de controladores no es superior al valor de `MAXCTL`.
5. Presione ENTER varias veces para visualizar la lista SSAP. Asegúrese de que hay como mínimo una entrada SSAP dedicada para SNA. Para referencia en el futuro, anote el valor de SSAP de esta entrada.
6. Presione ENTER varias veces para visualizar el parámetro `Autocreate controller (AUTOCRTCTL)`. Compruebe que el parámetro `AUTOCRTCTL` está establecido en `*YES`. Presione F3 para volver a la línea de comandos.
7. Escriba **WRKSYSVAL**. Busque los parámetros `QAUTOCFG` y `QAUTORMT`, y compruebe que ambos tienen el valor `ON(1)`. Presione F3.
8. Escriba **DSPMODD** `QRMTWSC` en la línea de comandos para comprobar que existe la descripción de modo en el sistema. Presione F3. Para obtener información sobre el modo `QRMTWSC`, consulte el Manual del usuario del AXIS 570/670.

9. Escriba **DSPUSRPRF QUSER**. Compruebe que el valor de `QUSER Status` es `*ENABLED` y que el parámetro `Maximum Storage Allowed` correspondiente tiene el valor `*NOMAX`. Presione F3.
10. Utilice el comando **WRKCFGSTS *CTL xxxx***, donde **xxxx** son los primeros 4 caracteres del nombre LU del AXIS 570/670, para eliminar las descripciones de controladores y dispositivos específicas del AXIS 570/670 creadas anteriormente. Elimine primero las descripciones de dispositivos (texto con sangría) y luego las descripciones de controladores. Puede imprimir una página de prueba si no está seguro del nombre LU del AXIS 570/670.

Configuración del AXIS 570/670

Importante:

Para llevar a cabo las instrucciones indicadas en esta sección, primero debe asignar una dirección IP al AXIS 570/670 mediante una de los métodos mostrados en *Asignación de una dirección IP*, en la página 7. Si la red no admite el conjunto de protocolos TCP/IP, puede utilizar la herramienta de instalación AXIS Netpilot™ para configurar el AXIS 570/670.

Siga las instrucciones siguientes para configurar el AXIS 570/670 utilizando un navegador de Web:

1. Complete los procedimientos de la sección Configuración del host AS/400, en la página 8.
2. Inicie un navegador de Web, por ejemplo, Internet Explorer o Netscape Navigator.
3. Introduzca la dirección IP o el nombre de host del AXIS 570/670 en el campo de ubicación y presione la tecla Enter del teclado. Aparecerán las páginas Web internas del AXIS 570/670. Puede que el sistema le pida que introduzca un nombre de usuario y una contraseña. Los valores predeterminados son *root* y *pass*, respectivamente.
4. Pulse el botón **Configuration**.
5. Seleccione **SNA** en el encabezado.
6. Seleccione 5494 en la lista desplegable **3174/5494 Emulation Parameter**.
7. Introduzca el valor de `SSAP` en el campo de texto **Local SAP value**.
8. Introduzca el valor de `Local network ID` en el campo de texto **Local 5494 Network Name**.
9. Introduzca el valor de `Local adapter address` en el campo de texto **Host MAC address**.
10. Introduzca el valor de `Local network ID` en el campo de texto **Host Network Name**.
11. Introduzca el valor de `Default local location` en el campo de texto **Host LU Name** y pulse el botón **Submit SNA settings**.

Según la opción elegida de flujos de datos, seleccione el conjunto de instrucciones apropiado para continuar con la instalación:

Flujos de datos IPDS (sólo *AXIS 570e* y *AXIS 670e*)

1. Seleccione **IBM IPDS Configuration** en el encabezado.
2. Seleccione el idioma de sistema preferido en la lista desplegable **System Language** y pulse el botón **Submit IBM IPDS Configuration settings**.
3. Seleccione **IBM IPDS Printer Driver** en el encabezado.
4. Seleccione el tamaño de papel para cada bandeja de papel en la lista desplegable **Paper Size** y pulse el botón **Submit IBM IPDS Printer Driver settings**.
5. Seleccione **SNA** en el encabezado.
6. Seleccione una emulación de impresora IPDS en la lista desplegable **Logical unit data stream** que corresponda con la impresora lógica que desea utilizar. Si utiliza varias impresoras lógicas, debe establecer el flujo de datos correspondiente para cada unidad lógica.
7. Establezca el botón de opción **Automatic link establishment (dialing)** en Yes y pulse el botón **Submit SNA settings**.

Flujos de datos SCS

1. Seleccione **IBM BASIC CONFIGURATION** en el encabezado.
2. Seleccione el idioma de sistema preferido en la lista desplegable **System Language**.
3. Seleccione una emulación de impresora Twinax en la lista desplegable **Printer Emulation** y pulse el botón **Submit IBM BASIC CONFIGURATION settings**.
4. Seleccione **IBM PRINTER DRIVER** en el encabezado.
5. Compruebe que el parámetro **Printer Driver** corresponde a la impresora que utiliza y pulse el botón **Submit IBM PRINTER DRIVER**.
6. Seleccione **IBM PAGE FORMAT** en el encabezado.
7. Seleccione las propiedades de página apropiadas y pulse el botón **Submit IBM PAGE FORMAT settings**.
8. Seleccione **SNA** en el encabezado.
9. Establezca el botón de opción **Automatic link establishment (dialing)** en Yes y pulse el botón **Submit SNA settings**.

Comprobación del enlace de comunicación

1. Escriba **WRKCFGSTS *CTL xxxx***, donde **xxxx** son los primeros cuatro caracteres del nombre LU del AXIS 570/670 , en la línea de comandos de AS/400. Aparecerán los siguientes elementos:
 - Un controlador APPC con el mismo nombre que el nombre LU del AXIS 570/670.
 - Un dispositivo APPC con el mismo nombre que el nombre LU del AXIS 570/670 , una sesión de control (QRMTWSC) y las sesiones de impresión activas actualmente (QRMTWSC) (valor predeterminado = 3).
 - Un controlador Twinax llamado **xxxxxRMT**, donde **xxxxx** son los primeros cinco caracteres del nombre LU del AXIS 570/670.
 - Tres dispositivos de impresión Twinax llamados **xxxxPRT0z** donde **xxxx** son los primeros cuatro caracteres del nombre LU del AXIS 570/670 y **z** es el número del dispositivo de impresión.

El estado de todos los elementos debe ser **ACTIVE** o **VARIED ON**.

2. Escriba **STRPRTWTR xxxxPRT01** en la línea de comandos de AS/400, donde **xxxxPRT01** es el nombre del dispositivo de impresión. Esta acción iniciará el escritor para este dispositivo de impresión.
3. Para imprimir una página de prueba, presione una vez el botón de prueba del AXIS 570/670. Compruebe que el estado de SNA aparece definido en la página de prueba como **Idle** , **Actv** o **LU-1**.

Impresión mediante TN5250E en el entorno AS/400

Antes de comenzar:

Asegúrese de que en el host AS/400 se ejecuta OS/400 V3R2 o superior con el soporte de TCP/IP instalado y configurado.

Compruebe que los PTF instalados corresponden a la última versión. Puede obtener información sobre los PTF que debe utilizar en <http://as400service.rochester.ibm.com/as4sde/nas4apar.nsf/nas4aparhome>.

Configuración del host AS/400

Siga las instrucciones siguientes para comprobar que el host AS/400 está configurado correctamente para la impresión mediante TN5250E:

- Escriba **DSPSYSVAL QAUTOVRT** en la línea de comandos de AS/400. Compruebe que el valor del parámetro QAUTOVRT es superior al número de dispositivos virtuales configurados automáticamente en el sistema AS/400.

Configuración del AXIS 570/670

Siga las instrucciones siguientes para configurar el AXIS 570/670 para la impresión mediante TN5250E utilizando un navegador de Web:

1. Inicie un navegador de Web, por ejemplo, Internet Explorer o Netscape Navigator.
2. Introduzca la dirección IP o el nombre de host del AXIS 570/670 en el campo de ubicación y presione la tecla Enter del teclado. Aparecerán las páginas Web internas del AXIS 570/670. Puede que el sistema le pida que introduzca un nombre de usuario y una contraseña. Los valores predeterminados son *root* y *pass*, respectivamente.
3. Pulse el botón **Configuration**.
4. Compruebe que la dirección IP, la máscara de subred y el encaminador predeterminado están definidos correctamente para la red.
5. Seleccione **IBM BASIC CONFIGURATION** en el encabezado.
6. Seleccione el idioma de sistema preferido en la lista desplegable **System Language**.
7. Seleccione **3812_TX** en la lista desplegable **Printer Emulation** y pulse el botón **Submit IBM BASIC CONFIGURATION settings**.
8. Seleccione **IBM PRINTER DRIVER** en el encabezado.
9. Compruebe que el parámetro **Printer Driver** corresponde a la impresora que utiliza y pulse el botón **Submit IBM PRINTER DRIVER settings**.
10. Seleccione **IBM PAGE FORMAT** en el encabezado.

11. Seleccione las propiedades de página apropiadas y pulse el botón **Submit IBM PAGE FORMAT settings**.
12. Seleccione **TN5250E** en el encabezado.
13. Introduzca la dirección IP del host AS/400 en el campo **Host IP Address**.
14. Introduzca un nombre para el dispositivo de impresión que desee en el campo **Printer Name**. El nombre puede incluir letras de la A a la Z y números del 0 al 9, pero debe comenzar con una letra. Se permiten 10 caracteres como máximo.
15. Introduzca el número de puerto Telnet del host AS/400 en el campo **Port**. Puede utilizarse el número de puerto predeterminado (23) en la mayoría de los entornos.
16. Seleccione la impresora lógica que desee utilizar en la lista desplegable **Logical Printer**.
17. Establezca **Auto Connect** en ON.
18. Repita los pasos del 13 al 17 para cada sesión que desee configurar.
19. Pulse el botón **Submit TN5250E settings** para inicializar las sesiones de TN5250E.

Comprobación del enlace de comunicación

1. Escriba **WRKCFGSTS *DEV xxxx***, donde **xxxx** son los primeros cuatro caracteres del nombre del dispositivo de impresión, en la línea de comandos de AS/400. Aparecerá una lista de dispositivos de impresión. Compruebe que está activo un dispositivo de impresión virtual.
2. Para comprobar la integridad del enlace de comunicación, envíe una tarea de impresión a este dispositivo.

IPDS en AS/400 mediante impresión PPR/PPD

Nota:

IPDS sólo es compatible con los servidores de impresión AXIS 570e y AXIS 670e.

Antes de comenzar:

Asegúrese de que en el host AS/400 se ejecuta OS/400 V3R6 o superior con el soporte de TCP/IP instalado y configurado.

Compruebe que los PTF instalados corresponden a la última versión. Puede obtener información sobre los PTF que debe utilizar en <http://as400service.rochester.ibm.com/as4sde/nas4apar:nsl/nas4aparhome>

Configuración del AXIS 570e/670e

Siga las instrucciones siguientes para configurar el AXIS 570e/670e utilizando un navegador de Web estándar:

1. Inicie un navegador de Web, por ejemplo, Internet Explorer o Netscape Navigator.
2. Introduzca la dirección IP o el nombre de host del AXIS 570e/670e en el campo de ubicación y presione la tecla **Enter** del teclado. Aparecerán las páginas Web internas del AXIS 570e/670e. Puede que el sistema le pida que introduzca un nombre de usuario y una contraseña. Los valores predeterminados son *root* y *pass*.
3. Pulse el botón **Configuration**.
4. Seleccione **TCP/IP** en el encabezado.
5. De manera predeterminada, los parámetros de Reverse Telnet PR1, PR2 y PR3 están definidos para flujos de datos IPDS, emulando el modelo 1 de impresora IBM 4028 en los números de puerto 5001, 5002 y 5003, respectivamente. Si necesita cambiar un número de puerto, introduzca un nuevo número en el campo de texto y pulse el botón **Submit TCP/IP settings**. En caso contrario, no es necesario realizar ninguna operación.
6. Seleccione **IBM IPDS Configuration settings** en el encabezado.
7. Seleccione el idioma de sistema preferido en la lista desplegable **IPDS System Language**.
8. Pulse el botón **Submit IBM IPDS Configuration settings**.
9. Seleccione **IBM IPDS PRINTER DRIVER** en el encabezado.
10. Seleccione las propiedades de página apropiadas y pulse el botón **Submit IBM IPDS PRINTER DRIVER settings**.

Configuración del host AS/400

Cuando configure el host AS/400, deberá:

- Crear una configuración de PSF
- Crear una descripción del dispositivo de impresión

Creación de una configuración de PSF

Siga las instrucciones siguientes para crear una configuración de PSF:

1. Ejecute el comando **CRTPSFCFG**.
2. Presione F11 para visualizar las palabras clave.

3. Seleccione un nombre para la configuración de PSF e introdúzcalo en la línea `PSF configuration (PSFCFG)`. El nombre puede incluir letras de la A a la Z y números del 0 al 9, pero debe comenzar con una letra. Se permiten 10 caracteres como máximo.
4. Introduzca `QGPL` en la línea `Library`.
5. Introduzca `*YES` en la línea `IPDS pass through (IPDSPASTHR)`.
6. Introduzca `*NORDYF` en la línea `Activate release timer (ACTRLSTMR)`.
7. Introduzca `*NOMAX` en la línea `Release timer (RLSTMR)`.
8. Para crear la configuración de PSF, presione la tecla `Enter` del teclado.

Creación de una descripción del dispositivo de impresión

Siga las instrucciones siguientes para crear una descripción del dispositivo de impresión:

1. Ejecute el comando `CRTDEVPRT`.
2. Seleccione un nombre para el dispositivo de impresión e introdúzcalo en la línea `Device Description (DEVD)`. El nombre puede incluir letras de la A a la Z y números del 0 al 9, pero debe comenzar con una letra. Se permiten 10 caracteres como máximo.
3. Introduzca `*LAN` en la línea `Device class (DEVCLS)`.
4. Introduzca `*IPDS` en la línea `Device type (TYPE)`.
5. Introduzca `0` en la línea `Device model (MODEL)`.
6. Introduzca `*IP` en la línea `LAN attachment (LANATTACH)`.
7. Introduzca un número de puerto en la línea `Port number (PORT)`. Los números de puerto predeterminados se definen en la siguiente tabla:

Número de puerto	Flujo de datos/ Emulación de impresora IPDS	Destino de impresora lógica
5001	IPDS_4028_1	PR1
5002	IPDS_4028_1	PR2
5003	IPDS_4028_1	PR3

8. Introduzca un número de `FGID` en la línea `Font Identifier (FONT)`. Hay disponible una lista de todos los `FGID` admitidos en el Manual del usuario del `AXIS 570/670`.
9. Establezca el valor de `Remote location (RMTLOCNAME)`. Utilice la dirección IP del `AXIS 570e/670e`.

10. Introduzca el nombre de la configuración de PSF creada anteriormente en la línea `User-defined object (USRDFNOBJ): Object`.
11. Introduzca la biblioteca de la configuración de PSF creada anteriormente en la línea `User-defined object (USRDFNOBJ): Library`.
12. Introduzca `*PSFCFG` en la línea `User-defined object (USRDFNOBJ): Object type`.
13. Para crear la descripción del dispositivo de impresión, presione la tecla Enter del teclado.

Comprobación de la comunicación

Siga las instrucciones siguientes para comprobar la comunicación mediante el envío de una tarea de impresión al AXIS 570e/670e:

1. Escriba `WRKCFGSTS *DEV AX570PR1` en la línea de comandos de AS/400 para visualizar el dispositivo de impresión creado anteriormente. El estado del dispositivo de impresión debe ser `VARIED OFF`.
2. Para activar la variación del dispositivo de impresión, escriba 1 en el campo `Opt`. Presione `ENTER`.
3. Presione `F5` para actualizar la pantalla. El dispositivo de impresión debe ser ahora `VARIED ON`.
4. Para iniciar el escritor de impresión, escriba `STRPRTWTR AX570PR1` en la línea de comandos de AS/400. Presione `ENTER`.
5. Presione `F5` para actualizar la pantalla. El dispositivo de impresión debe ser ahora `ACTIVE/WRITER`.
6. Envíe una tarea de impresión a este dispositivo. Una impresión correcta comprueba el enlace de comunicación entre el AS/400 y el AXIS 570e/670e.

Nota:

En el ejemplo anterior, se utiliza la impresora lógica PR1 y la impresión se envía al AX570PR1 de destino.

El AXIS 570e/670e está preparado para imprimir en el entorno AS/400.

Impresión mediante SNA en el entorno Mainframe

Configuración del host Mainframe para la impresión mediante SNA

1. Defina dónde se van a colocar las definiciones del servidor de impresión en VTAM `Major Node Definition`. Utilizando un canal 3174 conectado como gateway al host, esta definición suele definirse como `Local Major Node`. Si utiliza una gateway conectada de manera remota mediante un controlador de comunicaciones 37X5 o 3172 conectado a una red LAN, la opción será `Switched Major Node definition`.
2. Añada las definiciones de PU y LU del servidor de impresión a la definición de nodo principal.

Nota:

Para las definiciones de nodo principal conmutado, será necesario:

- Añadir las entradas IDBLK (valor predeterminado = E07) y IDNUM (valor predeterminado = últimos 5 dígitos de la dirección de MAC del AXIS 570/670) a la definición de PU.
- Crear el código de una definición de PATH utilizando la dirección de MAC de 12 dígitos completa de la unidad.

Ejemplo:

Un AXIS 670 con la dirección de MAC/nodo 000231B80937 se definirá como:

```
PA6701 PATH DIALNO=0104000231B80937, GID=1, PID=1, GRPNM=gggggg
```

3. Asegúrese de que están disponibles las entradas VTAM `Logon-mode` correspondientes y que se utilizan los tipos de sesiones LU (LU1 o LU3) apropiados.
4. `Vary ACTIVE` como la definición de VTAM `Major Node` para el AXIS 570/670.

Configuración del AXIS 570/670 para la impresión mediante SNA

Importante:

Para poder llevar a cabo las instrucciones indicadas en esta sección, primero debe asignar una dirección IP al AXIS 570/670 mediante uno de los métodos mostrados en *Asignación de una dirección IP*, en la página 7. Si la red no admite el conjunto de protocolos TCP/IP, puede utilizar AXIS NetPilot para configurar el AXIS 570/670.

Siga las instrucciones siguientes para configurar el AXIS 570/670 utilizando un navegador de Web:

1. Inicie un navegador de Web, por ejemplo, Internet Explorer o Netscape Navigator.

2. Introduzca la dirección IP o el nombre de host del AXIS 570/670 en el campo de ubicación y presione la tecla Enter del teclado. Aparecerán las páginas Web internas del AXIS 570/670. Puede que el sistema le pida que introduzca un nombre de usuario y una contraseña. Los valores predeterminados son *root* y *pass*, respectivamente.
3. Pulse el botón **Configuration**.
4. Seleccione **SNA** en el encabezado.
5. Seleccione 3174 en la lista desplegable **3174/5494 Emulation Parameter**.
6. Introduzca el valor de SSAP en el campo de texto **Local SAP value**.
7. Introduzca la dirección de MAC/LAA de la gateway de LAN al host en el campo de texto **Host MAC address**.
8. Introduzca el valor de SSAP del host en el campo de texto **Host SAP value**.
9. Introduzca el identificador de nodo xxxnnnnn, donde xxx = IDBLK y nnnnn = IDNUM, en el campo de texto **Local node ID**. Estos valores deben coincidir con las entradas definidas en la configuración VTAM PU.
10. Pulse el botón **Submit SNA settings**.

Según la opción elegida de flujos de datos, seleccione el conjunto de instrucciones apropiado para continuar con la instalación:

Flujos de datos IPDS (sólo AXIS 570e y AXIS 670e)

1. Seleccione **IBM IPDS Configuration** en el encabezado.
2. Seleccione el idioma de sistema preferido en la lista desplegable **System Language** y pulse el botón **Submit IBM IPDS Configuration settings**.
3. Seleccione **IBM IPDS Printer Driver** en el encabezado.
4. Seleccione el tamaño de papel para cada bandeja de papel en la lista desplegable **Paper Size** y pulse el botón **Submit IBM IPDS Printer Driver settings**.
5. Seleccione **SNA** en el encabezado.
6. Establezca el botón de opción **Automatic link establishment (dialing)** en **Yes** y pulse el botón **Submit SNA settings**.

Flujos de datos SCS

1. Seleccione **IBM BASIC CONFIGURATION** en el encabezado.
2. Seleccione el idioma de sistema preferido en la lista desplegable **System Language**.
3. Seleccione una emulación de impresora Coax en la lista desplegable **Printer Emulation**.

4. Pulse el botón **Submit IBM BASIC CONFIGURATION settings**.
5. Seleccione **IBM PRINTER DRIVER** en el encabezado.
6. Compruebe que el parámetro **Printer Driver** corresponde a la impresora que utiliza y pulse el botón **Submit IBM PRINTER DRIVER settings**.
7. Seleccione **IBM PAGE FORMAT** en el encabezado.
8. Seleccione las propiedades de página apropiadas y pulse el botón **Submit IBM PAGE FORMAT settings**.
9. Seleccione **SNA** en el encabezado.
10. Establezca el botón de opción **Automatic link establishment (dialing)** en **Yes** y pulse el botón **Submit SNA settings**.

Comprobación del enlace de comunicación

1. Encienda el servidor de impresión y espere 2 minutos.
2. Para imprimir una página de prueba, presione una vez el botón de prueba del **AXIS 570/670** y compruebe que el estado de SNA aparece definido como **Idle**, **Actv**, **LU-1** o **LU-3**.

El **AXIS 570/670** está preparado para su uso en el entorno SNA.

Nota:

Si el medio LAN en la ubicación remota (servidor de impresión) es diferente del medio LAN en la ubicación del host (por ejemplo, LAN remota = Ethernet y LAN del host = Token Ring), será necesario modificar las definiciones de dirección de MAC, como se indica a continuación:

Modificaciones en el servidor de impresión:

Debe invertirse el orden de los bits de la dirección de MAC de host (**HI_MAC_ADDR**) del **AXIS 570/670** para cada byte, por ejemplo, si la dirección de host es **08005AB77D49**, la dirección convertida será **10005AEDBE92**.

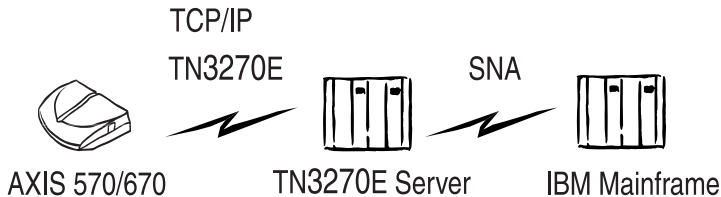
Modificaciones en el host:

Las modificaciones necesarias en el host dependen de la definición de VTAM para el nodo principal donde se encuentra la definición del servidor de impresión.

- **Caso 1** - La definición de VTAM de nodo principal es un nodo principal conmutado.
Debe invertirse el orden de los bits de la dirección de MAC del **AXIS 570/670** en la entrada **PATH**. Un **AXIS 570** con la dirección de MAC/nodo **00408C1B06D4** se definirá utilizando la dirección de MAC/nodo **000231D8602B** de la siguiente manera:
PA5701 PATH DIALNO=0104000231D8602B, GID=1, PID=1, GRPNM=gggggg
- **Caso 2** - La definición de VTAM de nodo principal es un nodo principal local.
Si se utiliza un controlador conectado a un canal como gateway al host, la dirección de MAC del **AXIS 570/670** se configura en la gateway. Debe invertirse la dirección, como en el caso 1.

Impresión mediante TN3270E en el entorno Mainframe

La comunicación entre el AXIS 570/670 y el host Mainframe se establece mediante un servidor TN3270E utilizando el protocolo de transporte TCP/IP para los flujos de datos admitidos, como se ilustra a continuación:



Por tanto, los procedimientos de configuración definidos en esta sección se dividen en las siguientes tres etapas:

Configuración del host Mainframe

Consulte la documentación del servidor TN3270E y compruebe que están configuradas las definiciones de VTAM del host apropiadas para la comunicación de SNA entre el mainframe y el servidor TN3270E.

Configuración del AXIS 570/670

Siga las instrucciones siguientes para configurar el AXIS 570/670 utilizando un navegador de Web:

1. Inicie un navegador de Web, por ejemplo, Internet Explorer o Netscape Navigator.
2. Introduzca la dirección IP o el nombre de host del AXIS 570/670 en el campo de ubicación y presione la tecla Enter del teclado. Aparecerán las páginas Web internas del AXIS 570/670. Puede que el sistema le pida que introduzca un nombre de usuario y una contraseña. Los valores predeterminados son *root* y *pass*, respectivamente.
3. Pulse el botón **Configuration**.
4. Seleccione **TN3270E** en el encabezado.
5. Introduzca la dirección IP del servidor TN3270E en el campo **Server IP Address**.
6. Introduzca el nombre del dispositivo de impresión en el campo **Printer name**. El nombre puede incluir letras de la A a la Z y números del 0 al 9, pero debe comenzar con una letra. Se permiten 8 caracteres como máximo. Este nombre debe corresponder con el nombre de impresora definido en el servidor TN3270E.
7. Introduzca el número de puerto Telnet del servidor TN3270E en el campo **Port**. Puede utilizarse el número de puerto predeterminado (23) en la mayoría de los entornos.
8. Seleccione la impresora lógica que desee utilizar en la lista desplegable **Logical Printer**.

9. *AXIS 570e/670e sólo*: Seleccione la emulación de impresora IPDS en la lista desplegable **IPDS printer emulation**.
10. Establezca **Auto Connect** en ON.
11. Repita los pasos del 5 al 10 para cada sesión que desee configurar.

Nota:

El AXIS 570/670 permite 8 sesiones de host TN3270E semiconcurrentes.

12. Pulse el botón **Submit TN3270E settings** para inicializar las sesiones de TN3270E.

Según la opción elegida de flujos de datos, seleccione el conjunto de instrucciones apropiado para continuar con la instalación:

Flujos de datos IPDS (*sólo AXIS 570e y AXIS 670e*)

1. Seleccione **IBM IPDS Configuration** en el encabezado.
2. Seleccione el idioma de sistema preferido en la lista desplegable **System Language** y pulse el botón **Submit IBM IPDS Configuration settings**.
3. Seleccione **IBM IPDS Printer Driver** en el encabezado.
4. Seleccione el tamaño de papel para cada bandeja de papel en la lista desplegable **Paper Size** y pulse el botón **Submit IBM IPDS Printer Driver settings**.
5. Pulse la ficha **TCP/IP** y compruebe que la dirección IP, la máscara de subred y el encaminador predeterminado están definidos correctamente para la red.

Flujos de datos SCS

1. Seleccione **IBM BASIC CONFIGURATION** en el encabezado.
2. Seleccione el idioma de sistema preferido en la lista desplegable **System Language**.
3. Seleccione una emulación de impresora Coax en la lista desplegable **Printer Emulation** y pulse el botón **Submit IBM BASIC CONFIGURATION settings**.
4. Seleccione **IBM PRINTER DRIVER** en el encabezado.
5. Compruebe que el parámetro **Printer Driver** corresponde a la impresora que utiliza y pulse el botón **Submit IBM PRINTER DRIVER settings**.
6. Seleccione **IBM PAGE FORMAT** en el encabezado.
7. Seleccione las propiedades de página apropiadas y pulse el botón **Submit IBM PAGE FORMAT settings**.
8. Pulse la ficha **TCP/IP** y compruebe que la dirección IP, la máscara de subred y el encaminador predeterminado están definidos correctamente para la red.

Configuración del servidor TN3270E

En esta sección se explica cómo configurar *Microsoft SNA Server*.

Nota:

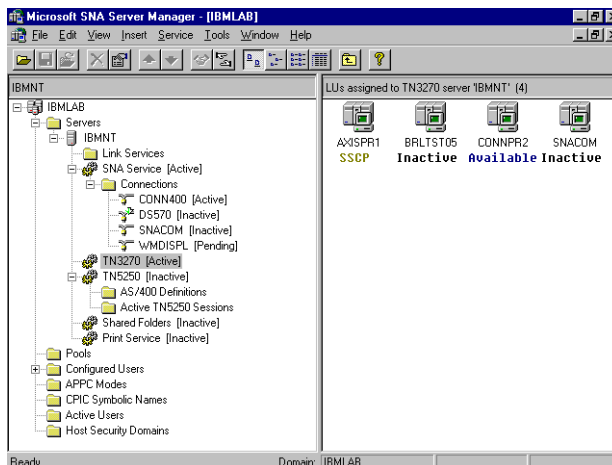
Para obtener información sobre cómo configurar otros servidores compatibles con TN3270E, consulte el Manual del usuario del AXIS 570/670, suministrado en el AXIS Online CD, o las notas técnicas disponibles en el sitio Web de AXIS.

La comunicación se establece en dos etapas diferentes, la conexión del servidor SNA al host y la conexión del servidor SNA al AXIS 570/670, que se describen a continuación:

Etapas 1: Conexión del servidor SNA al host

Realice los pasos siguientes para configurar una conexión del servidor SNA al host para el AXIS 570/670:

1. Inicie Microsoft SNA Server Manager y pulse en la carpeta Servers. En la siguiente ilustración se muestra la ventana principal de SNA Server Manager.
2. Configure una nueva conexión al host en Connections. Para obtener ayuda sobre cómo configurar la conexión, consulte la Ayuda en línea.
3. Seleccione la nueva conexión e introduzca una LU de aplicación 3270 (LUA) para esta conexión.
4. Establezca en LU Number el número de LU especificado en el host.
5. Establezca en LU Name el nombre que desee utilizar para el dispositivo de impresión. Este nombre es el mismo que especificó en el parámetro TN3270E Printer Name del AXIS 570/670.
6. Pulse OK.



Ventana principal de SNA Server Manager

Etapa 2: Conexión del servidor SNA al AXIS 570/670

1. Seleccione la nueva LUA y arrástrela a la definición de conexión del TN3270 (resaltada en la ventana de SNA Server Manager anterior).
2. Seleccione las propiedades de la LUA.
3. Pulse en la ficha TN3270 de la ventana emergente de propiedades.
4. Seleccione el tipo de impresora genérica.
5. Pulse en la ficha IP Address List.
6. Especifique la dirección IP del cliente o clientes que desee asignar a esta LU. Esta es la dirección IP del AXIS 570/670, es decir, la dirección definida en el parámetro INT_ADDR del servidor de impresión.
7. Pulse OK.

Comprobación de la comunicación

Siga las instrucciones siguientes para comprobar la comunicación entre el AXIS 570/670 y el host Mainframe mediante el servidor SNA:

1. Active la conexión que creó en el paso 2 de los procedimientos de *conexión del servidor SNA al AXIS 570/670*. El estado de la conexión debe ser “active” (activa).
2. Compruebe que está activada la LU correspondiente en el host.
3. Active la conexión de TN3270 al AXIS 570/670. El estado de la LUA deberá cambiarse a SSCP.
4. Envíe una tarea de impresión desde el host.

Ya puede utilizar el AXIS 570/670.

Nota:

Para comprobar el estado de la conexión TN3270E, imprima una página de prueba desde el servidor de impresión. Para ello, presione una vez el botón de prueba. Asegúrese de que la línea de estado de TN3270E (St:) correspondiente a la conexión del servidor está definida como cualquiera de lo siguiente:

- SSCP
- LU-1
- LU-3

IPDS en Mainframe mediante impresión PPR/PPD

Nota:

IPDS sólo es compatible con los servidores de impresión AXIS 570e y AXIS 670e.

Configuración del host Mainframe

1. Defina el valor de Communication Control Unit, por ejemplo, 3172, para MVS.
2. Modifique el procedimiento de inicio de PSF/MVS con la siguiente entrada:

Ejemplo:

```
//WRT4317 PROC
/* The PSF/MVS TCP/IP Writer Procedure */
/* PRINTDEV
//PRT4317 CNTL
//      MGMTMODE=OUTAVAIL,
//      DISCINTV=0,
//      IPADDR='xxx.xxx.xxx.xxx',
//      PORTNO=5001,
//PRT4317 ENDCNTL
```

Observe que xxx . xxx . xxx . xxx indica la dirección IP del AXIS 570e/670e.

3. Defina la impresora como JES2 o JES3.

JES2:

```
FSSDEF FSSNAME=FSS4317, PROC=WRT4317, HASPFSSM=HASPFSM,
PRT4317 FSS=FSS1, MODE=FSS, PRMODE=(LINE, PAGE, SOSI1),
      CLASS=C, UCS=0, SEP, NOSEPDS, CKPTPAGE=100,
      DRAIN, MARK, TRKCELL=YES
```

Compruebe que el parámetro PROC coincide con el nombre PROC del procedimiento de inicio de PSF/MVS.

JES3:

```
FSSDEF TYPE=WTR FSSNAME=FSS4317, PNAME=WRT4317, SYSTEM=SYS1, TERM=NO
DEVICE, JNAME=PRT4317, JUNIT=(,SYS1, ,OFF), FSSNAME=FSS4317,
      MODE=FSS, PM=(LINE, PAGE, SOSI1), CHARS=(YES, GT12)
```

Compruebe que los parámetros PNAME y JNAME coinciden con el nombre PROC del procedimiento de inicio de PSF/MVS.

Configuración del AXIS 570e/670e

Siga las instrucciones siguientes para configurar el AXIS 570e/670e utilizando un navegador de Web estándar:

1. Inicie un navegador de Web, por ejemplo, Internet Explorer o Netscape Navigator.
2. Introduzca la dirección IP o el nombre de host del AXIS 570e/670e en el campo de ubicación y presione la tecla **Enter** del teclado. Aparecerán las páginas Web internas del AXIS 570e/670e. Puede que el sistema le pida que introduzca un nombre de usuario y una contraseña. Los valores predeterminados son *root* y *pass*.
3. Pulse el botón **Configuration**.
4. Seleccione **TCP/IP** en el encabezado.
5. De manera predeterminada, los parámetros de Reverse Telnet PR1, PR2 y PR3 están definidos para flujos de datos IPDS, emulando el modelo 1 de impresora IBM 4028 en los números de puerto 5001, 5002 y 5003, respectivamente. Si necesita cambiar un número de puerto, introduzca un nuevo número en el campo de texto y pulse el botón **Submit TCP/IP settings**. En caso contrario, no es necesario realizar ninguna operación.
6. Seleccione **IBM IPDS SETTINGS** en el encabezado.
7. Seleccione el idioma de sistema preferido en la lista desplegable **IPDS System Language**.
8. Pulse el botón **Submit IBM IPDS Configuration settings**.
9. Seleccione **IBM IPDS PRINTER DRIVER** en el encabezado.
10. Seleccione las propiedades de página apropiadas y pulse el botón **Submit IBM IPDS PRINTER DRIVER settings**.

Comprobación de la comunicación

Mediante el envío de una tarea de impresión desde el Mainframe al AXIS 570e/670e, puede comprobar que los procedimientos de configuración se han realizado correctamente y que se establece la comunicación.

Configuración para Windows 95/98 y Windows NT

AXIS Print Monitor

AXIS Print Monitor es la herramienta preferida para la impresión en red en los entornos Windows 95, Windows 98 y Windows NT. Este software permite instalar, configurar y administrar localmente puertos de impresora en red mediante NetBIOS/NetBEUI y TCP/IP, tan fácilmente como cualquier puerto de impresora local. Se proporciona un Asistente para instalación para guiarle en el proceso de instalación.

Para la impresión de igual a igual, AXIS Print Monitor debe estar instalado en todos los clientes de impresión, mientras que para la impresión de cliente-servidor, sólo es necesario instalarlo en el servidor.

Instale el software AXIS Print Monitor, si no lo ha hecho ya. Este software está disponible en el AXIS Online CD. Una vez instalado, AXIS Print Monitor se inicializa automáticamente al iniciar el sistema.

Para instalar una impresora con AXIS Print Monitor, debe utilizar el Asistente para agregar impresora. El sistema de Ayuda de AXIS Print Monitor explica cómo instalar impresoras para puertos de impresora NetBIOS/NetBEUI o TCP/IP.

Configuración para Windows 3.1 y WfW

AXIS Print Utility para Windows

AXIS Print Utility para Windows es la herramienta preferida para la impresión en red en los entornos Windows 3.1 y Windows para Trabajo en Grupo.

Instale el software AXIS Print Utility para Windows, si no lo ha hecho ya. Este software está disponible en el AXIS Online CD, en la carpeta *software\prt_srv\utility\axpuw\latest*.

Impresión de cliente-servidor - Este método de impresión resulta apropiado para redes de gran tamaño y requiere la instalación del software AXIS Print Utility para Windows sólo en una estación de trabajo. El procedimiento de configuración es el siguiente:

1. Instale AXIS Print Utility para Windows en el servidor de archivos.
2. Configure el AXIS 570/670 desde el servidor de archivos tal como se describe más adelante en la sección de impresión de igual a igual, pero active además la casilla **Share** para la impresora.

Ahora pueden utilizar todos los clientes Windows las impresoras compartidas y no es necesario instalar el software AXIS Print Utility en los clientes.

Importante:

La configuración del servidor descrita anteriormente sólo debe realizarse en una estación de trabajo Windows para Trabajo en Grupo.

Impresión de igual a igual - Este método de impresión se recomienda para redes de pequeño tamaño y requiere la instalación del software AXIS Print Utility para Windows en todas las estaciones de trabajo. Siga las instrucciones siguientes para instalar el AXIS 570/670 para la impresión de igual a igual en una estación de trabajo Windows para Trabajo en Grupo o Windows 3.1:

1. Pulse dos veces el icono AXIS Print Utility.
2. En el menú Port, pulse **Add**. En la lista NPS Port, seleccione el puerto del AXIS 570/670 que va a instalar. Los puertos aparecen como <nombre> .LP1, <nombre> .LP2 y <nombre> .CM1, donde <nombre> es AX seguido de los últimos seis dígitos del número de serie del AXIS 570/670. Por ejemplo: AX100B35 .LP1
3. Acepte o cambie el nombre del puerto de Windows sugerido y escriba los comentarios que desee en el campo Description. Anote el nombre del puerto de Windows, ya que lo necesitará más adelante. Pulse **OK** para instalar el puerto de Windows.
4. En el menú Port, pulse **Connect** para acceder al cuadro de diálogo Impresoras de Windows.
5. Seleccione un controlador de impresora de la lista Impresoras instaladas o pulse **Agregar>>** para instalar un controlador nuevo. Pulse **Conectar...**
6. Seleccione el nombre de puerto de Windows definido en el paso 4 anterior, que debe aparecer en la parte inferior de la lista de puertos.
7. Pulse **Aceptar** para cerrar el cuadro de diálogo Conectar y **Cerrar** para salir de Impresoras.

La configuración ha finalizado y ya puede imprimir mediante el AXIS 570/670.

Notas:

Windows 3.1 requiere la instalación de un soporte de red, como el software LAN Server o LAN Manager Workstation, para redirigir un puerto de impresora local a un dispositivo de red.

AXIS Print Utility para Windows debe estar ejecutándose cuando imprima mediante el AXIS 570/670. Le recomendamos encarecidamente que copie el icono de AXIS Print Utility en la carpeta Inicio.

Configuración para NDPS

Importante:

Para poder instalar el AXIS 570/670 en el modo NDPS IPX, debe instalar primero NDPS y una gateway HP en el servidor de archivos de NetWare. La gateway HP está incluida en el software de NDPS y se instala automáticamente con NDPS.

Siga las instrucciones siguientes para instalar el AXIS 570/670 como una impresora de acceso público:

1. Asegúrese de que la gateway HP está configurada para crear automáticamente una impresora de acceso público.
2. Conecte el AXIS 570/670 a la red NetWare, si no está conectado ya

Tan pronto como la gateway HP encuentre el AXIS 570/670, creará automáticamente una impresora de acceso público, que se puede buscar con Novell Printer Manager. Todos los usuarios tienen acceso a la impresora de acceso público.

Con el software NetWare Administrator, puede configurar fácilmente la impresora de acceso público para que sea una impresora de acceso controlado.

Nota:

NDPS requiere la ejecución de NetWare 4.11 o superior.

Configuración para NetWare

AXIS NetPilot es la herramienta que debe utilizar cuando instale el AXIS 570/670 en el entorno NetWare. Instale el software AXIS NetPilot, si no lo ha hecho ya. Este software está disponible en el AXIS Online CD.

Nota:

Es necesario instalar AXIS NetPilot en una plataforma Windows que ejecute un cliente NetWare.

Siga las instrucciones siguientes para instalar el AXIS 570/670 utilizando el Asistente para instalación de AXIS NetPilot:

1. Inicie AXIS NetPilot pulsando dos veces el icono de AXIS NetPilot. Este icono se encuentra en la carpeta donde se instaló AXIS NetPilot.
2. Busque el AXIS 570/670 en la carpeta 'New Axis Units'. Selecciónelo y pulse el botón **Install**, en la barra de herramientas de AXIS NetPilot. Si la red es grande, pueden transcurrir varios segundos hasta que el servidor de impresión aparezca en la carpeta.
3. Elija la opción **with Installation Wizard** y pulse **OK**. El Asistente para instalación le guiará en el proceso de instalación.

Si necesita ayuda para alguna de las operaciones, pulse el icono Help y siga las instrucciones que se muestran en la ventana Help.

Una vez completada la instalación, está preparado para imprimir en el entorno NetWare.

Conexión de colas de impresión adicionales

Siga las instrucciones siguientes para mejorar la instalación con la incorporación de colas de impresión adicionales:

1. Seleccione el servidor de impresión en red que desea configurar pulsando el icono correspondiente.
2. Elija **Network** en el menú Setup.
3. Elija la ficha NetWare, seleccione el puerto de impresora y pulse el botón **Connect...**

Aparecerá una nueva ventana que le permite crear colas de impresión y conectarlas al AXIS 570/670. También puede seleccionar el modo de servidor de impresión o de impresora remota para cada cola.

Configuración para OS/2

AXIS Print Utility para OS/2

AXIS Print Utility para OS/2 es la herramienta preferida para la impresión en red en entornos OS/2.

Instale el software AXIS Print Utility para OS/2, si no lo ha hecho ya. Este software está disponible en el AXIS Online CD, en la carpeta *software\prt_srv\utility\axpu\latest*.

Nota:

Utilice MTPS/LAPS (LAN Server) o SETUP (LAN Manager) para activar el protocolo NetBEUI.

Impresión de igual a igual - Este método de impresión se recomienda para redes de pequeño tamaño y requiere la instalación del software AXIS Print Utility para OS/2 en todas las estaciones de trabajo.

Siga las instrucciones siguientes para instalar el AXIS 570/670 para la impresión de igual a igual:

1. Abra una ventana de OS/2 y ejecute el programa install.exe .
2. Con AXIS Print Utility para OS/2 ejecutándose, pulse **Install** para instalar el AXIS 570/670. Los puertos aparecen como <nombre> .LP1, <nombre> .LP2 y <nombre> .CM1, donde <nombre> es AX seguido de los últimos seis dígitos del número de serie del AXIS 570/670. Por ejemplo: AX100B35 .LP1
3. Seleccione los puertos que desea instalar y pulse **Install**.

Repita este procedimiento para cada servidor que utilice el AXIS 570/670.

Creación de una cola de impresión:

Continúe con las siguientes instrucciones para crear una cola de impresión:

1. Pulse dos veces la carpeta Plantillas y arrastre el icono Impresora fuera de la ventana (o a una carpeta) mientras mantiene presionado el botón derecho del ratón.
2. Escriba el nombre que desee en el campo Nombre.
3. Seleccione \PIPE\.LP1, \PIPE\.LP2 o \PIPE\.CM1 en la lista Puerto y seleccione un controlador de impresora apropiado en la lista Impresora estándar.
4. Pulse OK para confirmar la definición de impresora.

Impresión de cliente-servidor - Este método de impresión resulta apropiado para redes de gran tamaño y requiere la instalación del software AXIS Print Utility sólo en una estación de trabajo. Realice el siguiente procedimiento de configuración:

1. Instale AXIS Print Utility en una estación de trabajo OS/2.
2. Configure el AXIS 570/670 desde el servidor de archivos tal como se describe en la sección *Impresión de igual a igual*, en la página 30.
3. La cola de impresión debe especificarse como recurso compartido para poder acceder a ella desde otros clientes OS/2. Abra una ventana de OS/2 y escriba el siguiente comando:
NET SHARE nombre_de_cola /PRINT, donde nombre_de_cola es el nombre de la cola que se va a compartir

Todos los clientes OS/2 pueden utilizar ahora las colas de impresión compartidas.

Importante:

AXIS Print Utility para OS/2 debe estar ejecutándose cuando imprima mediante el AXIS 570/670. Le recomendamos encarecidamente que copie el icono de AXIS Print Utility en la carpeta Inicio.

Configuración para Macintosh

Importante:

Apple TokenTalk no se admite en el AXIS 670 y el AXIS 670e.

Siga las instrucciones siguientes para elegir una impresora:

1. Seleccione **Selector** en el menú Apple
2. Pulse el icono de LaserWriter o, alternativamente, el icono de LaserWriter 8.0.

3. Si la red tiene más de una zona, seleccione el nombre de la zona predeterminada. Si la red no tiene zonas, no aparecerá esta casilla.
4. Seleccione el nombre de la impresora que desea utilizar. El nombre de la impresora predeterminada aparece como `AXIS<nnnnnn>_<puerto>`, donde `<nnnnnn>` son los últimos seis dígitos del número de serie y `<puerto>` es LPT1, LPT2 o COM1, respectivamente.
5. Sólo para el controlador de impresora LaserWriter 8.0:
Pulse **Configurar...** y luego seleccione **Config Auto**. Si la impresora, así como el servidor de impresión, permite la impresión bidireccional, la instalación se realizará automáticamente. En caso contrario, el sistema le indicará que seleccione un archivo PPD adecuado para la impresora. Pulse **OK**.
6. Pulse el cuadro **Close**. La configuración ha finalizado.

Repita este procedimiento para cada equipo Macintosh que utilice el AXIS 570 o el AXIS 570e.

Definición de la dirección IP

Siga las instrucciones siguientes para definir la dirección IP:

1. Abra el Selector y elija un controlador de impresora de red, cualquier LaserWriter valdrá.
2. Seleccione el puerto de impresora cuyo nombre termina con "_CFG" y cierre el Selector.
3. Abra un editor de texto, por ejemplo SimpleText, y escriba un archivo de texto que contenga lo siguiente:

INT_ADDR: <dirección IP>

Ejemplo:

```
INT_ADDR: 171.16.2.143
```

4. Imprima el archivo de texto anterior. La configuración se almacenará de manera permanente en el servidor de impresión.
5. Abra el Selector y elija el puerto de impresora que desea utilizar para imprimir documentos. Cierre el Selector.

Importante:

El puerto _CFG desaparece 60 minutos después de encender el AXIS 570 o el AXIS 570e. Si desea que vuelva a aparecer, deberá reiniciar el servidor de impresión.

Configuración para UNIX

axinstall

Utilice el script de instalación automática de Axis, *axinstall*, para integrar el AXIS 570/670 en la cola de impresión del host. Este software se encuentra en el AXIS 570/670 y se puede descargar mediante FTP. También se proporciona en el AXIS Online CD, en la carpeta *software\prt_srv\utility\axinstall\latest*

Realice el siguiente procedimiento para descargar *axinstall* al host mediante FTP:

1. Para conectarse al AXIS 570/670, escriba:
ftp<nombre de host> o ftp <dirección IP> en la ventana de UNIX
2. Introduzca *root* como el Id de usuario y *pass* como la contraseña.
3. Para descargar la utilidad *axinstall*, escriba: `get axinstall`

Siga las instrucciones siguientes para instalar el AXIS 570/670 utilizando el script *axinstall*:

1. Escriba el comando:
`sh axinstall` en la ventana de UNIX.
2. Siga las instrucciones que aparecen cuando se inicia el script.

Cuando esté instalado el AXIS 570/670, aparecerá como si estuviera conectado directamente a la cola de impresión del host.

Administración y configuración

Si ha asignado una dirección IP al AXIS 570/670, ya está preparado para configurar y administrar el servidor de impresión desde cualquier navegador de Web estándar.

Realice los siguientes procedimientos para acceder a las páginas Web de administración internas del AXIS 570/670:

1. Introduzca la dirección IP o el nombre de host del AXIS 570/670 como la dirección URL en el navegador, de la siguiente manera:

Ejemplos:

```
http://192.36.253.96
http://salesdept
```

2. Presione la tecla Enter del teclado.

Aparecerá la página principal del AXIS 570/670 en el navegador, que contiene vínculos a los servicios de ayuda, contabilidad, estado, administración y configuración del AXIS 570/670.

Introducción a la configuración

La siguiente tabla muestra las herramientas de configuración y administración disponibles para el AXIS 570/670.

Protocolos de sistemas operativos	Métodos de configuración y administración
IPX/SPX (NetWare)	AXIS NetPilot, HP JetAdmin, utilidades de Novell
TCP/IP (UNIX, Windows 95/98/NT, Windows 3.1/WfW)	Navegador de Web, AXIS ThinWizard(*), FTP, telnet, SNMP, HP Web JetAdmin
NetBIOS/NetBEUI (Windows 95/98/NT, Windows 3.1/WfW, OS/2)	AXIS NetPilot
AppleTalk	Navegador de Web, Mac-FTP, AXIS NetPilot mediante una plataforma PC en la misma red.

- * El servidor AXIS ThinWizard no se puede ejecutar en los entornos Windows 3.1 o Windows para Trabajo en Grupo.

Nota:

Para obtener una descripción completa de las herramientas de configuración y administración compatibles, consulte el Manual del usuario del AXIS 570/670.

Botón de prueba

Todos los servidores de impresión de Axis están equipados con un botón de prueba. La función del botón de prueba está determinada por el número de veces que se presione el botón.

- Pulse una vez el botón de prueba para imprimir una página de prueba que contenga información básica acerca del AXIS 570/670.
- Pulse dos veces el botón de prueba para imprimir los valores actuales de los parámetros de la unidad.

También puede restablecer los parámetros del AXIS 570/670 a los valores predeterminados de fábrica utilizando el botón de prueba. Siga las instrucciones siguientes:

1. Desconecte la fuente de alimentación externa para apagar el AXIS 570/670.
2. Mantenga presionado el botón de prueba mientras vuelve a conectar la fuente de alimentación externa. Siga manteniendo presionado el botón de prueba hasta que el indicador de red comience a parpadear en intervalos de un segundo. Esto tardará unos 5 segundos.
3. Suelte el botón de prueba y espere a que el indicador de red parpadee al menos cinco veces.
4. Vuelva a mantener presionado el botón de prueba hasta que la luz del indicador de red se quede fija.
5. Para reiniciar el AXIS 570/670, apáguelo y vuélvalo a encender.

Nota:

Se restablecen todos los parámetros, excepto la dirección de nodo (NODE_ADDR) y la dirección IP (IP_ADDR).

