

Nota preliminar

Para poner en funcionamiento el servidor de impresión, ejecute las instrucciones siguientes:

- Conecte el AXIS 5470e/570/670e a la red y a la impresora tal como se describe en la sección *Conexión de la impresora a la red*, en la página 8.
- Continúe con las secciones de configuración relevantes para su entorno de red, como se indica en la siguiente tabla.
- Consulte la sección *Administración y configuración*, en la página 43 para obtener información sobre las herramientas de administración y configuración.

Entorno	Flujos de datos	Configuración de red	Acciones
AS/400	SCS / IPDS	SNA	1. <i>Impresión mediante SNA en AS/400</i> , en la página 10
	SCS	TN5250E (TCP/IP)	1. <i>Asignación de una dirección IP</i> , en la página 9 2. <i>Impresión mediante TN5250E en AS/400</i> , en la página 13
	IPDS	PPR/PPD (TCP/IP)	1. <i>Asignación de una dirección IP</i> , en la página 9 2. <i>IPDS en AS/400 mediante impresión PPR/PPD</i> , en la página 15
Mainframe IBM	SCS/IPDS	SNA	1. <i>Impresión mediante SNA en Mainframe</i> , en la página 18
	SCS/IPDS	TN3270E (TCP/IP)	1. <i>Asignación de una dirección IP</i> , en la página 9 2. <i>Impresión mediante TN3270E en Mainframe</i> , en la página 21
	IPDS	PPR/PPD (TCP/IP)	1. <i>Asignación de una dirección IP</i> , en la página 9 2. <i>IPDS en Mainframe mediante impresión PPR/PPD</i> , en la página 25
NetWare		NDPS	1. <i>Configuración para NetWare</i> , en la página 31
		NetWare estándar	1. <i>Configuración para NetWare</i> , en la página 31
Windows 95/98/NT/2000		NetBIOS/NetBEUI	1. <i>Configuración para Windows 95/98, 2000 y Windows NT</i> , en la página 27
		TCP/IP	1. <i>Asignación de una dirección IP</i> , en la página 9 2. <i>Configuración para Windows 95/98, 2000 y Windows NT</i> , en la página 27
Windows 3.1/WfW		NetBIOS/NetBEUI	1. <i>Configuración de Windows 3.1 y WfW</i> , en la página 29
		TCP/IP	1. <i>Asignación de una dirección IP</i> , en la página 9 2. <i>Configuración de Windows 3.1 y WfW</i> , en la página 29
OS/2		NetBIOS/NetBEUI	1. <i>Configuración para OS/2</i> , en la página 35
Macintosh		AppleTalk	1. <i>Configuración para Macintosh</i> , en la página 36
UNIX		TCP/IP	1. <i>Asignación de una dirección IP</i> , en la página 9 2. <i>Configuración para UNIX</i> , en la página 39

Advertencias

Antes de instalar el AXIS 5470e/570/670e, lea los avisos relativos a la seguridad. Siga fielmente todas las indicaciones e instrucciones de seguridad cuando utilice este producto.

¡Advertencia! - Indicación que debe seguirse para evitar daños físicos.

¡Precaución! - Indicación que debe seguirse para evitar la pérdida de datos o daños en el equipo.

Importante: - Indicación que debe seguirse para evitar problemas en el funcionamiento del producto.

Antes de seguir adelante, asegúrese de que ha comprendido totalmente las advertencias que acaba de leer.

Compatibilidad electromagnética (EMC) Estados Unidos - Este equipo genera e emite radiofrecuencias y, si no se instala y se utiliza según el manual de instrucciones, puede causar interferencias en comunicaciones por radio. Asimismo, este equipo ha sido probado y se ajusta a los límites para los dispositivos informáticos de Clase A, conforme a la Subparte B de la Parte 15 de las normas de FCC, establecidas para proporcionar una protección razonable contra este tipo de interferencias si se utiliza el producto en un entorno comercial. El uso de este equipo en áreas residenciales es probable que produzca interferencias, en cuyo caso se exigirá al usuario que tome las medidas oportunas para eliminar dichas interferencias, siendo el usuario responsable de abonar los gastos correspondientes. Deben emplearse cables armados con esta unidad a fin de asegurar la conformidad con los límites de la Clase A.

Europa - Este equipo digital cumple los requisitos de emisiones de radiación de acuerdo con la limitación B de EN55022/1994, y los requisitos de inmunidad en cumplimiento de la EN50082-1/1992 de industria residencial, comercial y ligera (No válido para cables de red e impresora no armados).



Responsabilidad - Hemos dedicado toda nuestra atención a la preparación de este manual; si detecta incoherencias u omisiones, informe al respecto a la oficina local de Axis, que puede encontrar en la portada de este documento. Axis Communications AB no se hace responsable de los errores técnicos o tipográficos y se reserva el derecho a realizar cambios en el producto y los manuales sin previo aviso. Axis Communications AB no proporciona garantías de ningún tipo con respecto al material contenido en este documento, incluidas las garantías implícitas de comerciabilidad y aptitud para un propósito determinado. Axis Communications AB no se hará responsable de daños directos o indirectos relativos al suministro o uso de este material.

Marcas comerciales de Axis - NetPilot, ThinWizard, AXIS 5470e/570/670e, IP Installer.

Reconocimientos de otras marcas comerciales - Adobe Acrobat Reader, Apple, Ethernet, EtherTalk, IBM, LAN Manager, LAN Server, Macintosh, Microsoft, Novell NetWare, OS/2, OS/400, AS/400, Token Talk, UNIX y Windows son marcas registradas de sus propietarios respectivos.

Servicios de asistencia técnica - En caso de precisar asistencia técnica, póngase en contacto con su proveedor de Axis. Si no es posible responder de inmediato a sus preguntas, el proveedor de Axis remitirá sus consultas a través de los canales apropiados para asegurarle una respuesta lo más rápida posible.

Si está conectado a Internet, tiene a su disposición manuales on-line, asistencia técnica, actualizaciones de software, aplicaciones, información de la empresa, etc., en cualquiera de las ubicaciones que se indican a continuación.

WWW:	http://www.axis.com
Servidor de FTP:	ftp://ftp.axis.com/pub/axis

Todas las oficinas locales de Axis se indican en la portada de la publicación.

AXIS 5470e/570/670e Guía del usuario

Referencia:17735

Copyright © Axis Communications AB, 2000

Revisión 1.0

Fecha: September 2000

Índice

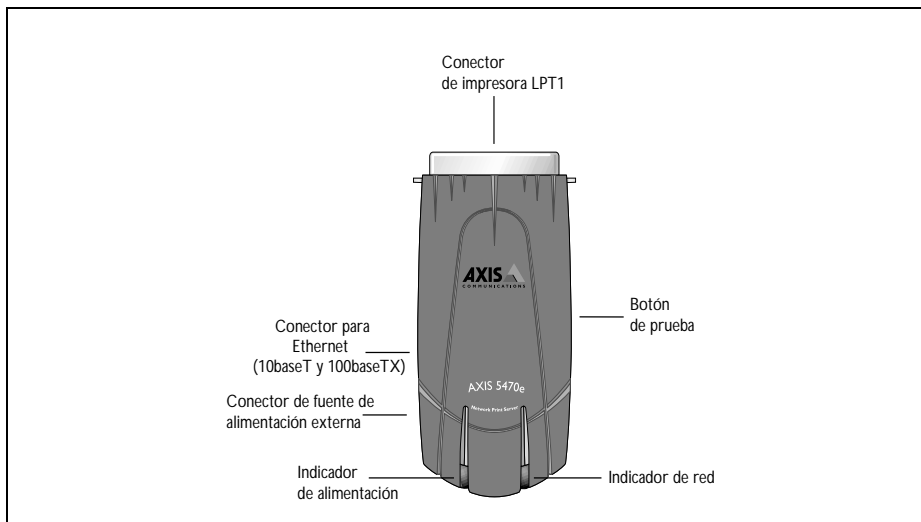
Descripción de los productos	4
Resumen de los modelos de productos	7
Conexión de la impresora a la red	8
Asignación de una dirección IP	9
Impresión mediante SNA en AS/400	10
Lista de verificación del host AS/400	10
Configuración del AXIS 5470e/570/670e	11
Comprobación del enlace de comunicación	12
Impresión mediante TN5250E en AS/400	13
Lista de verificación del host AS/400	13
Configuración del AXIS 5470e/570/670e	13
Comprobación del enlace de comunicación	14
IPDS en AS/400 mediante impresión PPR/PPD	15
Configuración del host AS/400	15
Configuración del AXIS 5470e/670e	16
Verificación de la comunicación	17
Impresión mediante SNA en Mainframe	18
Configuración del host Mainframe para la impresión mediante SNA	18
Configuración del AXIS 5470e/570/670e para la impresión mediante SNA	19
Comprobación del enlace de comunicación	20
Impresión mediante TN3270E en Mainframe	21
Configuración del host Mainframe	21
Configuración del AXIS 5470e/570/670e	21
Configuración del servidor TN3270E	22
Verificación de la comunicación	24
IPDS en Mainframe mediante impresión PPR/PPD	25
Configuración del host Mainframe	25
Configuración del AXIS 5470e/670e	26
Configuración para Windows 95/98, 2000 y Windows NT	27
Impresión TCP/IP mediante el Sistema de impresión AXIS	27
Impresión NetBIOS/NetBEUI mediante el Monitor de impresión AXIS	28
Configuración de Windows 3.1 y WfW	29
Impresión TCP/IP	29
Impresión NetBIOS/NetBEUI	29
Configuración para NetWare	31
NetWare utilizando NDPS mediante IP	31
NetWare utilizando NDPS mediante IP	32
Impresión NetWare basada en cola (Pure IP)	33
Impresión NetWare basada en cola de espera (IPX)	34
Configuración para OS/2	35
Impresión TCP/IP	35
Impresión NetBIOS/NetBEUI	35
Configuración para Macintosh	36
Configuración para UNIX	39
Impresión IPP	40
Administración y configuración	43
Introducción a la configuración	43
Lista de verificación de parámetros AS/400	47

Descripción de los productos

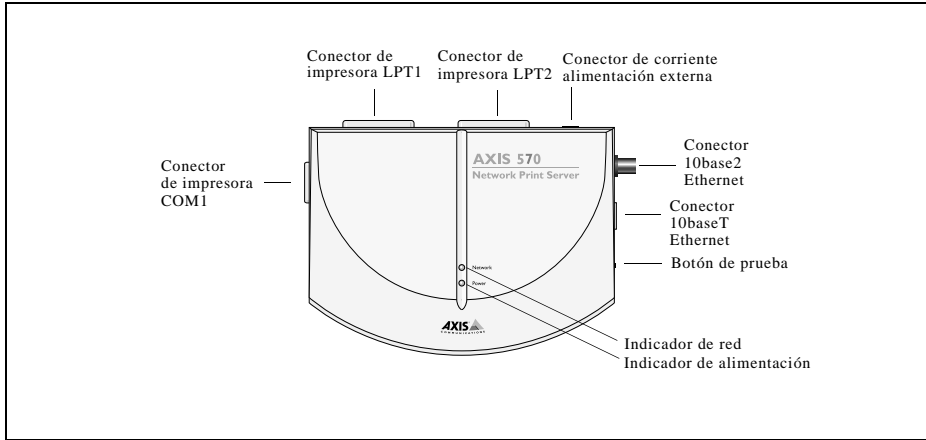
El AXIS 5470e, AXIS 570 y AXIS 670e (denominados en conjunto como AXIS 5470e/570/670e en este documento) son servidores de impresión multiprotocolo conectados a una LAN que imprimen flujos de datos IBM y ASCII en cualquier impresora ASCII. Compatibles con sistemas Mainframe IBM, AS/400, NetWare, UNIX, LAN Server Manager, Windows, OS/2 y Apple EtherTalk, estos productos resultan ideales para sitios con sistemas Mainframe IBM y AS/400 que estén migrando de redes IBM puras a entornos LAN.

En el Manual del Usuario de AXIS 5470e/570/670e se incluye una descripción más completa del servidor AXIS 5470e/570/670e, a su disposición en el AXIS Product CD y en el sitio Web de AXIS en <http://www.axis.com>.

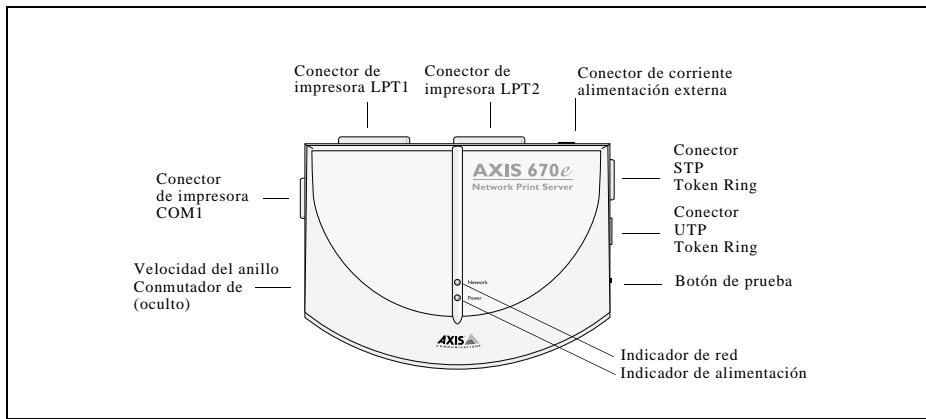
Servidor de impresión en red AXIS 5470e



Servidor de impresión en red AXIS 570



Servidor de impresión en red AXIS 670e



Inventario de Hardware

Desembale y compruebe todos los componentes, utilizando la siguiente lista de verificación. Póngase en contacto con su distribuidor si falta algún elemento o está defectuoso. Todo el material de embalaje es reciclable.

Hardware	Modelos	Protocolos y flujos de datos admitidos		Referencias
Servidor de impresión	Copiadora AXIS 5470e	SCS + IPDS	TDP/IP + SNA, soporte de copiadora digital	0096-021-01
	AXIS 5470e IPDS	SCS + IPDS	TCP/IP + SNA	0096-007-01
	AXIS 5470e SNA	SCS	TCP/IP + SNA	0096-013-01
	AXIS 5470e TCP/IP	SCS	TCP/IP	0096-001-01
	AXIS 570	SCS	TCP/IP + SNA	0056-1
	AXIS 670e	SCS + IPDS	TCP/IP + SNA	0057-6

Tipo de Suministro de energía (PS-B)		
	Europa	13267
	R.U.	13268
	Australia	13269
	EE.UU.	13270
	Japón	13936

Medio	Título	Referencias
CD	AXIS Product CD	Nº de revisión 1.0
Material impreso	AXIS 5470e/570/670e Guía del Usuario	17735
Accesorios opcionales	Descripción	Referencias
Cables	Cable serie de impresora	13281
	Cable paralelo de impresora	13360
	Cable Centronics a Mini-Centronics	16453
	Extensión del cable de la impresora	13522
Cintas	Cintas de velcro autoadhesivas	13282 y 13283
Kits	Kit de carga de Flash	0041-4

Resumen de los modelos de productos

Nota:

- El servidor de impresión AXIS 5470e se suministra en cuatro versiones, que se distinguen únicamente en la compatibilidad del protocolo SNA, copiadora digital y flujos de datos. La siguiente tabla muestra la funcionalidad específica de cada versión:
- Una vez completada la instalación, puede verificar la funcionalidad de la versión de los soportes del AXIS 5470e imprimiendo una página de prueba. Para ello, presione una vez el botón de prueba.

Características	AXIS 5470e				AXIS 570	AXIS 670e
	Copiadora	IPDS	SNA	TCP/IP		
Referencia	0096-021-01	0096-007-01	0096-013-01	0096-001-01	0056-1	0057-6
Compatibilidad SNA	X	X	X		X	X
Compatibilidad IPDS	X	X				X
Compatibilidad SCS	X	X	X	X	X	X
Compatibilidad 3270DS	X	X	X	X	X	X
TN3270E	X	X	X	X	X	X
TN5250E	X	X	X	X	X	X
Compatibilidad de la copiadora digital	X					X

Nota:

Es posible que no se suministren todos los modelos en todos los países en los que trabaja AXIS. Póngase en contacto con su proveedor local para obtener información.

AXIS Product CD

El AXIS Product CD proporciona un catálogo electrónico fácil de utilizar, que incluye las últimas novedades en software de utilidades, software de productos, libros blancos, documentos para usuarios, referencias técnicas de AXIS, etc. Puede utilizarlo en todos los entornos informáticos compatibles con los productos de Axis.

Puede ver el contenido del AXIS Product CD mediante el interfaz de Adobe Reader o un interfaz HTML. No obstante, todos los documentos incluidos en el CD tienen formato PDF.

Nota:

Si Adobe Acrobat Reader 3.0 no está instalado en el sistema, puede descargarlo en su equipo pulsando el botón Acrobat Reader, ubicado en la página de inicio del AXIS Product CD.

Si no dispone de una unidad de CD, póngase en contacto con su proveedor local para recibir disquetes con el software de utilidades de Axis y copias impresas de la documentación adecuada.

También puede crear sus propios disquetes de las utilidades de AXIS desde el interfaz del AXIS Product CD.

Conexión de la impresora a la red

Siga las instrucciones siguientes para conectar la impresora a la red:

1. Apague la impresora y desconecte el suministro de energía externa del AXIS 5470e/570/670e.
2. Localice el número de serie, que se encuentra en la etiqueta inferior del AXIS 5470e/570/670e y escríbalo. Necesitará este número durante el proceso de configuración de la red.

Nota:

Cada AXIS 5470e/570/670e está preconfigurado con una dirección de nodo exclusiva, que es idéntica al número de serie.

3. **AXIS 5470e** - Conecte el AXIS 5470ea su impresora, directamente al puerto paralelo o usando la extensión del cable de la impresora opcional con las cintas de velcro facultativas.
AXIS 570/670e - Conecte la impresora al puerto LPT1, LPT2 o COM1 del AXIS 570/670e mediante un cable de impresora apropiado.
4. Conecte el AXIS 5470e/570/670e a la red mediante un cable de red apropiado. Si conecta el AXIS 5470e a una red Fast Ethernet, el cable de par trenzado ha de ser de categoría 5 o superior.
5. Encienda la impresora y conecte la fuente de alimentación externa al AXIS 5470e/570/670e. Se enciende el indicador de alimentación. Si el indicador de red comienza a parpadear, el AXIS 5470e/570/670e está correctamente conectado a la red.
6. Pulse y suelte el botón de prueba del AXIS 5470e/570/670e para imprimir una página de prueba. Si el AXIS 5470e/570/670e está conectado correctamente a la impresora, se imprimirá la página de prueba interna del AXIS 5470e/570/670e.

Asignación de una dirección IP

Para establecer la comunicación con la red TCP/IP, se debe asignar una dirección IP al AXIS 5470e/570/670e. Elija el método apropiado de la siguiente tabla:

	Disponibilidad de la plataforma servidor		Comentarios
	UNIX	Windows	
ARP	X	X	Requiere la dirección IP para descargar individualmente cada dispositivo nuevo. No se puede utilizar mediante encaminadores.
RARP	X		Descarga la dirección IP a cada dispositivo de forma automática.
BOOTP	X		Igual que RARP, aunque puede utilizarse en toda la red.
DHCP	X	X	Asignación automática, aunque temporal, de la dirección IP desde recursos compartidos.
AXIS IP Installer		X	Herramienta de software de Axis que define la dirección IP de cada dispositivo. AXIS IP Installer se suministra en el AXIS Product CD.

Nota:

Consulte *Definición de la dirección IP*, en la página 37, para configurar la dirección IP en el entorno Macintosh.

Todos los métodos están habilitados de modo predeterminado. Esto significa que si su red está ejecutando un servidor DHCP, el AXIS 5470e/570/670e recibirá su dirección IP inmediatamente después de haberlo conectado a la red.

Como el comando ARP está disponible en todos los entornos admitidos, se describe en detalle en la siguiente tabla. Para obtener una descripción completa de los otros métodos, consulte el Manual del Usuario de AXIS 5470e/570/670e.

Servidores de impresión AXIS 5470e y 570

	Sintaxis	Ejemplo
Win. 95, 98, NT y 2000	arp -s <dirección de Internet> <dirección de Ethernet > ping <dirección de Internet> arp -d <dirección de Internet>	arp -s 192.168.3.191 00-40-8c-10-00-86 ping 192.168.3.191 arp -d <192.168.3.191>
UNIX	arp -s <nombre de host> <dirección de Ethernet> temp ping <nombres de host>	arp -s npsname 00:40:8c:10:00:86 temp ping npsname

Servidores de impresión AXIS 670e:

	Sintaxis	Ejemplo
Win. 95, 98, NT y 2000	arp -s 802.5 <dirección de Internet> <dirección de nodo> ping <dirección de Internet> arp -d <dirección de Internet>	arp -s 802.5 192.168.3.191 00-02-31-48-00-61 ping 192.168.3.191 arp -d <192.168.3.191>
UNIX	arp -s <nombre de host> <dirección de nodo> temp ping <nombres de host>	arp -s npsname 00:02:31:48:00:61 temp ping npsname

Si utiliza nombres de host, puede asignar un nombre de host exclusivo a la dirección IP. Para las instrucciones sobre cómo hacerlo, consulte los manuales del sistema o al administrador de la red.

El AXIS 5470e/570/670e admite WINS (Servicio de nombres de Internet de Windows), recomendado si se va a definir la dirección IP mediante DHCP en entornos Windows.

Impresión mediante SNA en AS/400

¡Importante!

SNA no está disponible en todas las unidades AXIS 5470e. Consulte la sección *Resumen de los modelos de productos*, en la página 7.

Si usa OS/400 Versión 3 Edición 1 o superior, el host AS/400 en modo 5494 CU se configurará de forma automática. La información contenida en esta sección describe este proceso de configuración automática.

Para obtener información respecto a la configuración manual, consulte la referencia técnica de los servidores de impresión en red AXIS, suministrada en el AXIS Product CD o consulte las notas técnicas que están a su disposición en el sitio Web de Axis.

Lista de verificación del host AS/400

Nota:

La *Lista de verificación de parámetros AS/400*, en la página 47 es una tabla en la que puede introducir los valores descritos en esta sección para referencia en el futuro.

1. Escriba **DSPNETA** en la línea de comandos AS/400. Para referencia en el futuro, anote los valores de los parámetros `Local network ID` y `Default local location`. Presione **F3**.
2. **AXIS 5470e/570**: Escriba **WRKLIND *ELAN** (**AXIS 670e**: **WRKLIND *TRLAN**) para obtener una lista de la descripción de todas las líneas del sistema. Presione **5** delante de la descripción de la línea y presione **Intro**.
3. Presione **F11** para visualizar las palabras clave.
4. Para referencia en el futuro, anote los valores de los parámetros `Local adapter address (ADPTADR)` y `Maximum Controllers (MAXCTL)`. Presione la tecla de retorno para ver la pantalla de controladores conmutados activos y compruebe que el número de controladores no es superior al valor de `MAXCTL`.
5. Presione **Intro** varias veces para visualizar la lista SSAP. Asegúrese de que hay como mínimo una entrada SSAP dedicada para SNA. Para referencia en el futuro, anote el valor de SSAP de esta entrada.
6. Presione **Intro** varias veces para visualizar el parámetro `Autocreate controller (AUTOCRTCTL)`. Compruebe que el parámetro `AUTOCRTCTL` está establecido en `*YES`. Presione **F3** para volver a la línea de comandos.
7. Escriba **DSPSYSVAL QCHRID** y presione **Intro**. Anote la página de códigos para referencia en el futuro. Presione **F3**.
8. Escriba **DSPSYSVAL QAUTOCFG** y presione **Intro**. Verifique que el parámetro está establecido en `ON(1)`. Presione **F3**.
9. Escriba **DSPSYSVAL QAUTORMT** y presione **Intro**. Verifique que el parámetro está establecido en `ON(1)`. Presione **F3**.

10. Escriba **DSPMODD QRMTWSC** en la línea de comandos para comprobar que existe la descripción de modo en el sistema. Presione F3. Para obtener más información sobre el modo QRMTWSC, consulte el Manual del Usuario de AXIS 5470e/570/670e.
11. Escriba **DSPUSRPRF QUSER**. Compruebe que el valor de QUSER Status es *ENABLED y que el parámetro Maximum Storage Allowed correspondiente tiene el valor *NOMAX. Presione F3.
12. Utilice el comando **WRKCFGSTS *CTL xxxx***, donde **xxxx** son los primeros 4 caracteres del Nombre de LU de AXIS 5470e/570/670e, para eliminar las descripciones de controladores y dispositivos específicas del AXIS 5470e/570/670e. Elimine primero las descripciones de dispositivos (texto con sangría) y luego las descripciones de controladores. Puede imprimir una página de prueba si no está seguro del Nombre de LU de AXIS 5470e/570/670e.

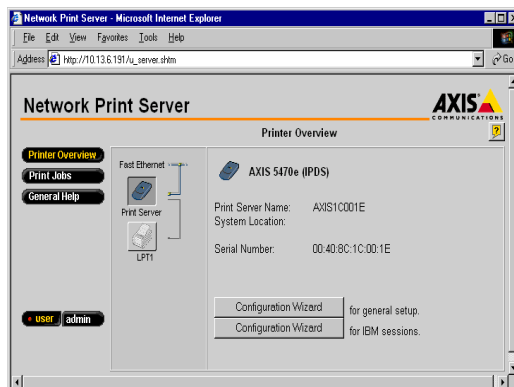
Configuración del AXIS 5470e/570/670e

¡Importante!

Para llevar a cabo las instrucciones indicadas en esta sección, primero debe asignar una dirección IP al AXIS 5470e/570/670e mediante uno de los métodos mostrados en la sección *Asignación de una dirección IP*, en la página 9. Si su red no es compatible con el protocolo TCP/IP, puede configurar el AXIS 5470e/570/670e mediante la herramienta de instalación del AXIS Netpilot™ que se suministra en el AXIS Product CD.

Una vez que haya completado los procedimientos de Lista de verificación del host AS/400 en la página 10, siga las instrucciones siguientes para configurar el AXIS 5470e/570/670e para la impresión SNA en el entorno AS/400 mediante un navegador de Web:

1. Inicie un navegador de Web, por ejemplo, Internet Explorer o Netscape Navigator.
2. Introduzca la dirección IP o el nombre de host del AXIS 5470e/570/670e en el campo de ubicación y presione la tecla Intro del teclado. Aparecerán las páginas Web internas del AXIS 5470e/570/670e.



Nota:

Para proteger las páginas `admin` y el `Configuration Wizard` contra un uso no autorizado, introduzca una contraseña (Pass por defecto) en el campo `Root Password` bajo `admin | General Settings`.

3. Pulse el botón **Configuration Wizard for IBM sessions**.
4. Pulse el botón **Add Session**. Esta acción iniciará el **Configuration Wizard**, que es una guía paso a paso a través de los parámetros de configuración IBM necesarios.

Comprobación del enlace de comunicación

1. Escriba `WRKCFGSTS *CTL xxxx*`, donde `xxxx` son los cuatro primeros caracteres del `Nombre de LU de AXIS 5470e/570/670e`, en la línea de comandos AS/400. Aparecen los siguientes elementos:
 - Un controlador APPC con el mismo nombre que el `Nombre de LU de AXIS 5470e/570/670e`.
 - Un dispositivo APPC con el mismo nombre que el `Nombre de LU de AXIS 5470e/570/670e`, una sesión de control (`QRMTWSC`) y las sesiones de impresión activas actualmente (`predeterminado = 1`) (`QRMTWSC`).
 - Un controlador Twinax llamado `xxxxxRMT`, donde `xxxxx` son los primeros cinco caracteres del `Nombre de LU de AXIS 5470e/570/670e`.
 - Un dispositivo de impresión twinax llamado `xxxxPRT0z` donde `xxxx` son los cuatro primeros caracteres del `Nombre de LU de AXIS 5470e/570/670e` y `z` es el número del dispositivo de impresión.

El estado de todos los elementos debe ser `ACTIVE` o `VARIED ON`.

2. Escriba `STRPRTWTR xxxxPRT01` en la línea de comandos de AS/400, donde `xxxxPRT01` es el nombre del dispositivo de impresión. Esta acción iniciará el escritor para este dispositivo de impresión.
3. Pulse el botón de prueba `AXIS 5470e/570/670e` una vez para imprimir una página de prueba. Compruebe que el estado de SNA aparece definido en la página de prueba como `Idle`, `Actv` o `LU-1`.

Impresión mediante TN5250E en AS/400

Antes de comenzar:

- Asegúrese de que en el host AS/400 se ejecuta OS/400 V3R2 o superior con el soporte de TCP/IP instalado y configurado.
- Compruebe que los PTF instalados corresponden a la última versión. Puede obtener información sobre los PTF que debe utilizar en <http://as400service.rochester.ibm.com/>

Lista de verificación del host AS/400

Nota:

La *Lista de verificación de parámetros AS/400*, en la página 47 es una tabla en la que pueden introducir los valores descritos en esta sección para referencia en el futuro.

1. Escriba **WRKCTLD *VWS** en la línea de comandos de AS/400 y presione **Intro**. Determine el número de posibles dispositivos configurados automáticamente en el sistema AS/400. Presione **F3**.
2. Escriba **DSPSYSVAL QAUTOVRT** y presione **Intro**. Asegúrese de que el valor del parámetro es mayor que el número de posibles dispositivos configurados automáticamente. Presione **F3**.
3. Escriba **DSPSYSVAL QCHRID** y presione **Intro**. Anote el idioma del sistema (página de códigos) para referencia en el futuro. Presione **F3**.
4. Escriba **WRKTCPSTS *IFC** y presione **Intro** para determinar la dirección IP del AS/400. Presione **F3**.

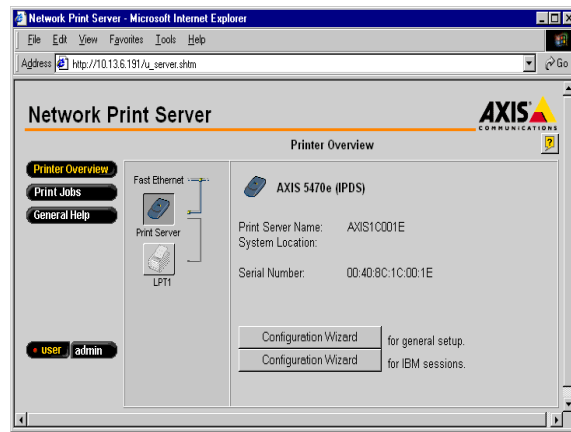
Configuración del AXIS 5470e/570/670e

Siga las instrucciones siguientes para configurar el AXIS 5470e/570/670e para la impresión mediante TN5250E utilizando un navegador de Web:

1. Inicie un navegador de Web, por ejemplo, Internet Explorer o Netscape Navigator.
2. Introduzca la dirección IP o el nombre de host del AXIS 5470e/570/670e en el campo de ubicación y presione la tecla **Intro** del teclado. Aparecerán las páginas Web internas del AXIS 5470e/570/670e.

Nota:

Para proteger las páginas **admin** y el **Configuration Wizard** contra un uso no autorizado, introduzca una contraseña (Pass por defecto) en el campo **Root Password** bajo **admin | General Settings**.



3. Pulse el botón **Configuration Wizard for IBM sessions**.
4. Pulse el botón **Add Session**. Esta acción iniciará el **Configuration Wizard**, que es una guía paso a paso a través de los parámetros de configuración IBM necesarios.

Comprobación del enlace de comunicación

1. Escriba **WRKCFGSTS *CTL xxxx***, donde **xxxx** son los cuatro primeros caracteres del nombre de dispositivo de impresión, en la línea de comandos de AS/400. Se visualizará una lista de dispositivos de impresión. Compruebe que está activo un dispositivo de impresión virtual.
2. Para comprobar la integridad del enlace de comunicación, envíe una tarea de impresión a este dispositivo.
3. Pulse el botón de prueba AXIS 5470e/570/670e una vez para imprimir una página de prueba. Compruebe que el estado de TN5250E aparece definido en la página de prueba como **Idle**, **Actv** o **LU-1**.

IPDS en AS/400 mediante impresión PPR/PPD

Nota:

AXIS 570 y algunas versiones del AXIS 5470e no admiten IPDS. Consulte la sección *Resumen de los modelos de productos*, en la página 7.

Antes de comenzar:

- Asegúrese de que en el host AS/400 se ejecuta OS/400 V3R6 o superior con el soporte de TCP/IP instalado y configurado.
- Compruebe que los PTF instalados corresponden a la última versión. Puede obtener información sobre los PTF que debe utilizar en <http://as400service.rochester.ibm.com/>

Configuración del host AS/400

Cuando configure el host AS/400, deberá:

- crear una descripción del dispositivo de impresión

Creación de una descripción del dispositivo de impresión

Siga las instrucciones siguientes para crear una descripción del dispositivo de impresión:

1. Ejecute el comando **CRTDEVPR**.
2. Seleccione un nombre para el dispositivo de impresión e introdúzcalo en la línea `Device Description (DEVD)`. El nombre puede incluir letras de la A a la Z y números del 0 al 9, pero debe comenzar con una letra. Se permiten 10 caracteres como máximo. En las siguientes instrucciones, se aludirá al nombre del dispositivo de impresión como **AXISPRI**.
3. Introduzca `*LAN` en la línea `Device class (DEVCLS)`.
4. Introduzca `*IPDS` en la línea `Device type (TYPE)`.
5. Introduzca `0` en la línea `Device model (MODEL)`.
6. Introduzca `*IP` en la línea `LAN attachment (LANATTACH)`.
7. Introduzca un número de puerto en la línea `Port number (PORT)`. El servidor de impresión **AXIS** está preconfigurado con los números de puerto 5001, 5002 y 5003 para la impresión **IPDS**.
8. Introduzca un número **FGID** en la línea `Font Identifier (FONT)`, por ejemplo, 11 (Courier).
9. Establezca el valor de `Remote location (RMTLOCNAME)`. Utilice la dirección IP del **AXIS 5470e/670e**.
10. Para crear la descripción del dispositivo de impresión, presione la tecla **Intro** del teclado.

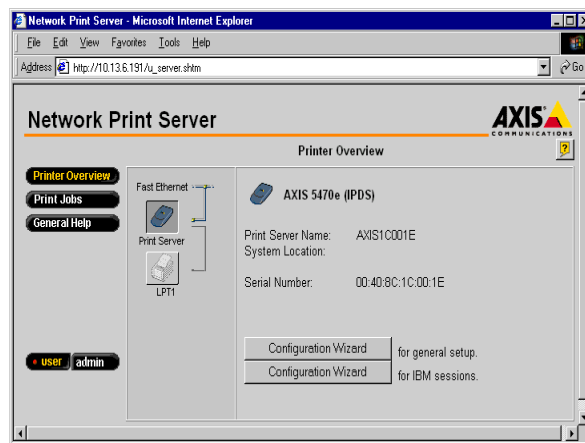
Configuración del AXIS 5470e/670e

Siga las instrucciones siguientes para configurar el AXIS 5470e/670e para IPDS en AS/400 mediante impresión PPR/PPD utilizando un navegador de Web estándar:

1. Inicie un navegador de Web, por ejemplo, Internet Explorer o Netscape Navigator.
2. Introduzca la dirección IP o el nombre de host del AXIS 5470e/670e en el campo de ubicación y presione la tecla **Intro** del teclado. Aparecerán las páginas Web internas del AXIS 5470e/670e.

Nota:

Para proteger las páginas **admin** y el **Configuration Wizard** contra un uso no autorizado, introduzca una contraseña (Pass por defecto) en el campo **Root Password** bajo **admin | General Settings**.



3. Pulse el botón **Configuration Wizard for IBM sessions**.
4. Pulse el botón **Add Session**. Esta acción iniciará el **Configuration Wizard**, que es una guía paso a paso a través de los parámetros de configuración necesarios.

Verificación de la comunicación

Siga estas instrucciones para verificar la comunicación con el AXIS 5470e/670e:

1. Escriba **WRKCFGSTS *DEV AXISPR1** en la línea de comandos de AS/400 y presione **Intro**. Se visualizará el dispositivo de impresión creado previamente. El estado del dispositivo de impresión debe ser `VARIED OFF`.
2. Para activar la variación del dispositivo de impresión, escriba `1` en el campo `Opt`. Presione **Intro**.
3. Presione **F5** para actualizar la pantalla. El estado del dispositivo de impresión debe ser ahora `VARIED ON`.
4. Para iniciar el escritor de impresión, escriba **STRPRTWTR AX570PR1** en la línea de comandos de AS/400. Presione **Intro**.
5. Presione **F5** para actualizar la pantalla. El estado del dispositivo de impresión debe ser ahora `ACTIVE/WRITER`.
6. Envíe una tarea de impresión a este dispositivo. Una impresión correcta comprueba el enlace de comunicación entre el AS/400 y el AXIS 5470e/670e.

Impresión mediante SNA en Mainframe

Nota:

SNA sólo está disponible para unidades AXIS 5470e que tengan instalada la opción SNA. Consulte la sección *Resumen de los modelos de productos*, en la página 7.

Configuración del host Mainframe para la impresión mediante SNA

¡Importante!

Al usar una gateway concentradora entre el host y su servidor de impresión, no es necesario definir por separado el Nodo Principal VTAM y las definiciones PU para el AXIS 5470e/570/670e. Trabaja con las definiciones VTAM de la gateway. Como el AXIS 5470e/570/670e aparecerá al host como una o varias LU unidas al PU de la gateway, sólo necesita añadir definiciones LU a la definición del nodo principal de la gateway y proseguir con el paso 3 que se explica más adelante.

1. **Determine dónde se van a colocar las definiciones del servidor de impresión en VTAM Major Node Definition. Utilizando un canal 3174 conectado como gateway al host, esta definición suele definirse como un Local Major Node. Si utiliza una gateway conectada de manera remota mediante un controlador de comunicaciones 37X5 o 3172 conectado a una red LAN, la opción será Switched Major Node definition.**
2. **Añada las definiciones de PU y LU del servidor de impresión a la definición de nodo principal.**

Nota:

Para las definiciones de nodo principal conmutado, será necesario:

- Añadir las entradas IDBLK (predeterminado = E07) e IDNUM (predeterminado = últimos 5 dígitos de la dirección de MAC del AXIS 5470e/570/670e) a la definición PU.
- Crear el código de una definición de PATH utilizando la dirección de MAC de 12 dígitos completa de la unidad.

Ejemplo:

Un AXIS 5470e/570/670e con una dirección de nodo MAC de 00408C1B06D4 se definirá como:
PA5470e1 PATH DIALNO=010400408C1B06D4, GID=1, PID=1, GRPNM=gggggg

3. **Asegúrese de que están disponibles las entradas VTAM Logon-mode correspondientes y de que se utilizan los tipos de sesiones LU (LU1 o LU3) apropiados.**
4. **Vary ACTIVE como la definición de VTAM Major Node para el AXIS 5470e/570/670e.**

Configuración del AXIS 5470e/570/670e para la impresión mediante SNA

¡Importante!

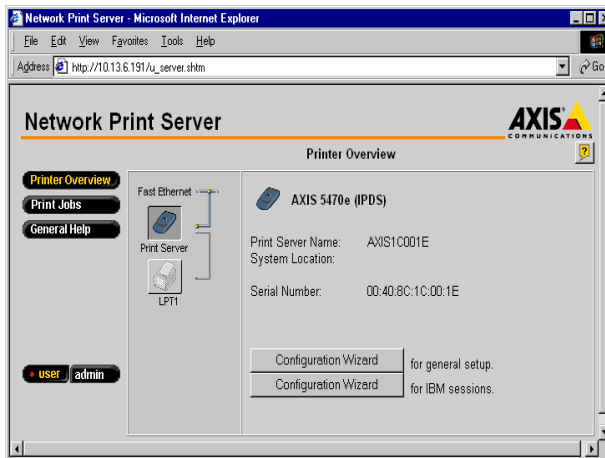
Para poder llevar a cabo las instrucciones indicadas en esta sección, primero debe asignar una dirección IP al AXIS 5470e/570/670e mediante uno de los métodos mostrados en la sección *Asignación de una dirección IP*, en la página 9. Si su red no es compatible con el protocolo TCP/IP, puede configurar el AXIS 5470e/570/670e mediante la utilidad AXIS Netpilot.

Siga las instrucciones siguientes para configurar el AXIS 5470e/570/670e para la impresión mediante SNA en el entorno Mainframe utilizando un navegador de Web:

1. Inicie un navegador de Web, por ejemplo, Internet Explorer o Netscape Navigator.
2. Introduzca la dirección IP o el nombre de host del AXIS 5470e/570/670e en el campo de ubicación y presione la tecla **Intro** del teclado. Aparecerán las páginas Web internas del AXIS 5470e/570/670e.

Nota:

Para proteger las páginas **admin** y el **Configuration Wizard** contra un uso no autorizado, introduzca una contraseña (Pass por defecto) en el campo **Root Password** bajo **admin | General Settings**.



3. Pulse el botón **Configuration Wizard for IBM sessions**.
4. Pulse el botón **Add Session**. Esta acción iniciará el **Configuration Wizard**, que es una guía paso a paso a través de los parámetros de configuración precisos.

Comprobación del enlace de comunicación

1. Encienda el servidor de impresión y espere 2 minutos.
2. Para imprimir una página de prueba, presione una vez el botón de prueba del AXIS 5470e/570/670e y compruebe que el estado de SNA aparece definido como `Idle`, `Actv`, `LU-1` o `LU-3`.

El AXIS 5470e/570/670e está preparado para su uso en el entorno SNA.

Nota:

Si el medio LAN en la ubicación remota (servidor de impresión) es diferente del medio LAN en la ubicación del host (por ejemplo, LAN remota = Ethernet y LAN del host = Token Ring), será necesario modificar las definiciones de dirección de MAC, como se indica a continuación:

Modificaciones en el servidor de impresión:

Debe invertirse el orden de los bits de la dirección de MAC de host (H1_MAC_ADDR) del AXIS 5470e/570/670e para cada byte, por ejemplo, si la dirección de host es 08005AB77D49, la dirección convertida será 10005AEDBE92.

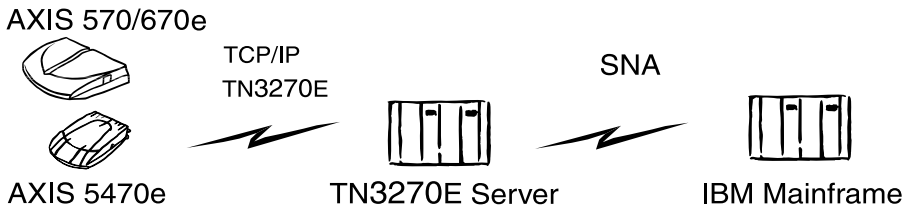
Modificaciones en el host:

Las modificaciones necesarias en el host dependen de la definición de VTAM para el nodo principal donde se encuentra la definición del servidor de impresión.

- Caso 1 - La definición de VTAM de nodo principal es un nodo principal conmutado. Debe invertirse el orden de los bits de la dirección de MAC del AXIS 5470e/570/670e en la entrada PATH. Un AXIS 5470e/570/670e con una dirección de nodo de MAC de 00408C1B06D4 se definirá mediante la dirección de nodo de MAC de 000231D8602B de la siguiente manera:
PA5701 PATH DIALNO=0104000231D8602B, GID=1, PID=1, GRPNM=gggggg
- Caso 2 - La definición de VTAM de nodo principal es un nodo principal local. Si se utiliza un controlador conectado a un canal como gateway al host, la dirección de MAC del AXIS 5470e/570/670e se configura en la gateway. Debe invertirse la dirección, como en el caso 1.

Impresión mediante TN3270E en Mainframe

La comunicación entre el AXIS 5470e/570/670e y el host Mainframe se establece mediante un servidor TN3270E utilizando el protocolo de transporte TCP/IP para los flujos de datos admitidos, como se ilustra a continuación:



Por tanto, los procedimientos de configuración definidos en esta sección se dividen en las siguientes tres etapas:

Configuración del host Mainframe

Consulte la documentación del servidor TN3270E y compruebe que están configuradas las definiciones de VTAM del host apropiadas para la comunicación de SNA entre el Mainframe y el servidor TN3270E.

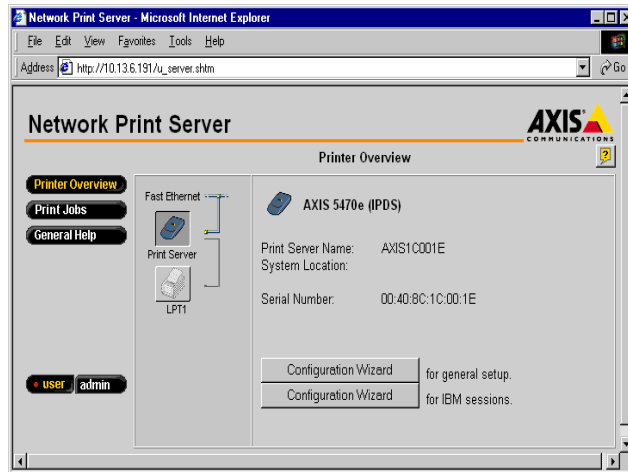
Configuración del AXIS 5470e/570/670e

Siga las instrucciones siguientes para configurar el AXIS 5470e/570/670e para la impresión mediante TN3270E en el entorno Mainframe, utilizando un navegador de Web:

1. Inicie un navegador de Web, por ejemplo, Internet Explorer o Netscape Navigator.
2. Introduzca la dirección IP o el nombre de host del AXIS 5470e/570/670e en el campo de ubicación y presione la tecla **Intro** del teclado. Aparecerán las páginas Web internas del AXIS 5470e/570/670e.

Nota:

Para proteger las páginas admin y el Configuration Wizard contra un uso no autorizado, introduzca una contraseña (Pass por defecto) en el campo Root Password bajo admin | General Settings.



3. Pulse el botón **Configuration Wizard for IBM sessions.**
4. Pulse el botón **Add Session.** Esta acción iniciará el **Configuration Wizard**, que es una guía paso a paso a través de los parámetros de configuración necesarios.

Nota:

El AXIS 5470e/570/670e permite 8 sesiones de host TN3270E concurrentes.

Configuración del servidor TN3270E

En esta sección se explica cómo configurar **Microsoft SNA Server**.

Nota:

Para obtener información sobre cómo configurar otros servidores compatibles con TN3270E, consulte el Manual del Usuario de AXIS 5470e/570/670e, suministrado en el AXIS Product CD, o las notas técnicas disponibles en el sitio Web de AXIS en <http://www.axis.com>.

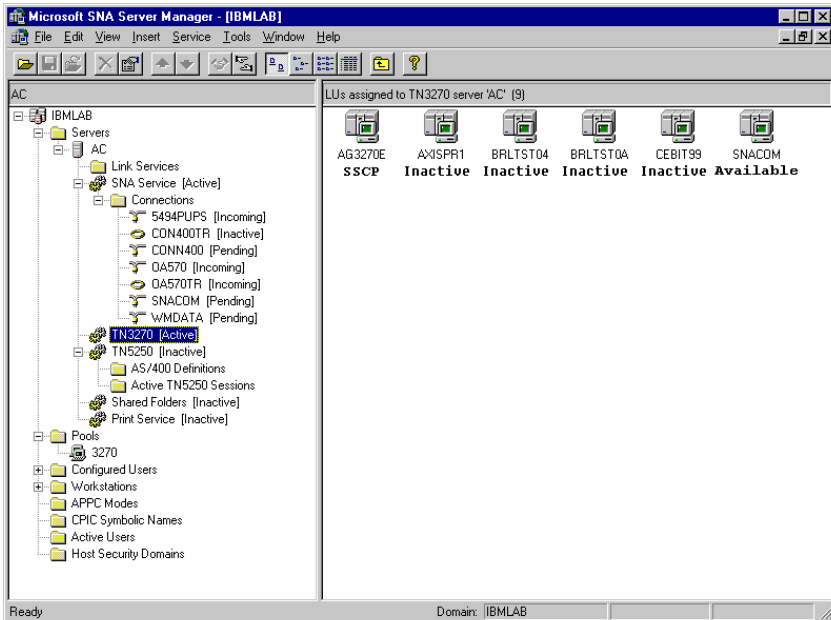
La comunicación se establece en dos etapas diferentes, la conexión del servidor SNA al host y la conexión del servidor SNA al AXIS 5470e/570/670e, que se describen a continuación:

Etapas 1: Conexión del servidor SNA al host

Realice los pasos siguientes para configurar una conexión del servidor SNA al host para el AXIS 5470e/570/670e:

1. Inicie **SNA Server Manager** de Microsoft y pulse en la carpeta **Servers**. En la siguiente ilustración se muestra la ventana principal de **SNA Server Manager**.
2. Configure una nueva conexión al host en **Connections**. Para obtener ayuda sobre cómo configurar la conexión, consulte la **Ayuda Online**.

3. Seleccione la nueva conexión e introduzca una LU de aplicación 3270 (LUA) para esta conexión.
4. Establezca en LU Number el número de LU especificado en el host.
5. Establezca en LU Name el nombre que desea utilizar para el dispositivo de impresión. Este nombre es el mismo que especificó en el parámetro TN3270E Printer Name AXIS 5470e/570/670e.
6. Pulse en **Aceptar**.



Ventana principal de SNA Server Manager

Etapa 2: Conexión del AXIS 5470e/570/670e al Servidor SNA

1. Seleccione la nueva LUA y arrástrela a la definición de conexión del TN3270 (resaltada en la ventana de SNA Server Manager anterior).
2. Seleccione las propiedades de la LUA.
3. Pulse en la pestaña TN3270 de la ventana emergente de propiedades.
4. Seleccione el **Generic Printer Type**.
5. Pulse en la pestaña **IP Address List**.
6. Especifique la dirección IP del cliente o clientes que desea asignar a esta LU. Esta es la dirección IP del AXIS 5470e/570/670e, es decir, la misma dirección definida en el parámetro INT_ADDR del servidor de impresión.
7. Pulse **Aceptar**.

Verificación de la comunicación

Siga las instrucciones siguientes para comprobar la comunicación entre el AXIS 5470e/570/670e y el host Mainframe mediante el servidor SNA:

1. Active la conexión que creó en el paso 2 de los procedimientos de *conexión del* AXIS 5470e/570/670e al *servidor SNA*. El estado de la conexión debe ser "active" (activa).
2. Compruebe que está activada la LU correspondiente en el host.
3. Active la conexión de TN3270 al AXIS 5470e/570/670e. El estado de la LUA deberá cambiarse a SSCP.
4. Envíe una tarea de impresión desde el host.

Ahora ya puede utilizarse el servidor AXIS 5470e/570/670e.

Nota:

Para comprobar el estado de la conexión de TN3270E, imprima una página de prueba desde el servidor de impresión. Para ello, presione una vez el botón de prueba. Asegúrese de que la línea de estado de TN3270E (St:) correspondiente a la conexión del servidor está definida de una de las maneras siguientes:

- SSCP
- LU-1
- LU-3

IPDS en Mainframe mediante impresión PPR/PPD

Nota:

Algunas versiones de AXIS 5470e no se suministran con IPDS. Consulte la sección *Resumen de los modelos de productos*, en la página 7.

Configuración del host Mainframe

1. Especifique el nombre del espacio de la dirección TCP/IP.
2. Defina el valor de la Communication Control Unit, por ejemplo, 3172, para MVS.
3. Modifique el perfil TCP/IP en el sistema MVS, si es necesario.
4. Verifique la comunicación entre el AXIS 5470e/670e y el Mainframe IBM, enviando un comando ping al AXIS 5470e/670e desde el host.
5. Defina el AXIS 5470e/670e como una impresora controlada por el escritor para JES2 o para JES3.

Ejemplo JES2:

```
FSS (FSS1) PROC=SAMPPROC,HASPFSSM=HASPFSSM,
PRT1      FSS=FSS1,MODE=FSS,PRMODE=(LINE,PAGE),
          CLASS=C,UCS=0,SEP=NO,SEPDS=NO,CKPTPAGE=100,
          START=YES,MARK=NO,TRKCELL=YES
```

Ejemplo JES3:

```
FSSDEF,TYPE=WTR,FSSNAME=FSS3,PNAME=SAMPPRO3,SYSTEM=SYS1,TERM=NO
DEVICE,DTYPE=PRTAFP1,JNAME=PRT1,JUNIT=(,SYS1,,ON),FSSNAME=FSS3,
MODE=FSS,PM=(LINE,PAGE),CHARS=(YES,GT12),
CARRIAGE=8TES,A868),CKPNTPG=100,HEADER=YES,WC=(C)
```

En el ejemplo anterior se ha usado JNAME=PRT1.

6. Defina la impresora para PSF con un escrito PRINTDEV, que incluya la dirección IP y el número de puerto.

Para una descripción más completa de los procedimientos de configuración consulte el Manual de Usuario de AXIS 5470e/570/670e. El manual AXIS 5470e/570/670e se suministra en el AXIS Product CD o en el sitio Web de Axis en <http://www.axis.com>.

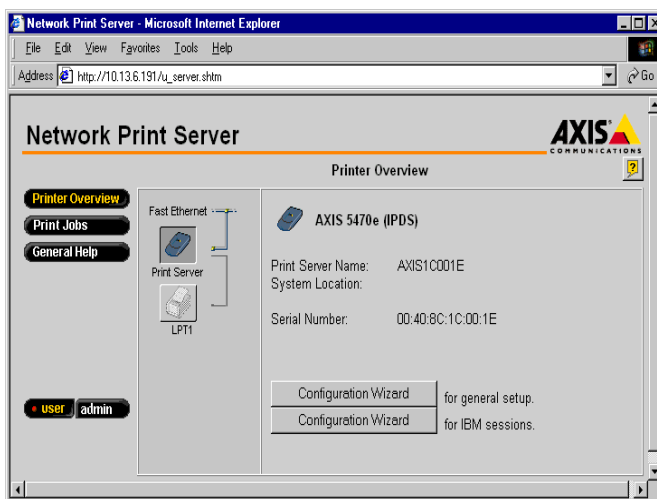
Configuración del AXIS 5470e/670e

Siga las instrucciones siguientes para configurar el AXIS 5470e/670e para IPDS en Mainframe mediante impresión PPR/PPD utilizando un navegador de Web estándar:

1. Inicie un navegador de Web, por ejemplo, Internet Explorer o Netscape Navigator.
2. Introduzca la dirección IP o el nombre de host del AXIS 5470e/670e en el campo de ubicación y presione la tecla **Intro** del teclado. Aparecerán las páginas Web internas del AXIS 5470e/670e.

Nota:

Para proteger las páginas **admin** y el **Configuration Wizard** contra un uso no autorizado, introduzca una contraseña (Pass por defecto) en el campo **Root Password** bajo **admin | General Settings**.



3. Pulse el botón **Configuration Wizard for IBM sessions**.
4. Pulse el botón **Add Session**. Esta acción iniciará el **Configuration Wizard**, que es una guía paso a paso a través de los parámetros de configuración necesarios.

Configuración para Windows 95/98, 2000 y Windows NT

Impresión TCP/IP mediante el Sistema de impresión AXIS

Sistema de impresión AXIS es la utilidad preferida para la instalación de impresoras TCP/IP en Windows 95, Windows 98, Windows 2000 y Windows NT 4.0 Le permite ubicar e instalar las impresoras de red. Si elige **Custom Installation** durante la instalación del Sistema de impresión AXIS, podrá configurar la dirección IP del AXIS 5470e/570/670e mediante la utilidad AXIS IP Installer incluida con el equipo.

Para la impresión de igual a igual, el Sistema de Impresión AXIS debe estar instalado en todos los clientes de impresión, mientras que para la impresión de cliente-servidor, sólo es necesario instalarla en el servidor.

Instale el software Sistema de Impresión AXIS, si no lo ha hecho ya. La última versión del Sistema de impresión AXIS está a su disposición en la página Web principal de Axis en <http://www.axis.com/>.

Necesitará la versión de firmware 6.0 o posterior en su servidor de impresión AXIS 5470e/570/670e. El firmware AXIS se suministra en el AXIS Product CD y en el sitio Web de Axis. Una vez instalado, el Sistema de Impresión AXIS se inicializa automáticamente al iniciar el sistema.

Para instalar una impresora con el Sistema de impresión AXIS, utilice el Asistente de instalación disponible en la interfaz de usuario del Sistema de impresión AXIS. Si necesita ayuda, consulte el Sistema de ayuda incluido en el software Sistema de impresión AXIS o en el Manual del Usuario.

Nota:

- Para la impresión TCP/IP en entornos Windows NT 3.5x, deberá utilizar la utilidad Monitor de impresión AXIS.
- En Windows NT y Windows 2000, el usuario necesita tener los derechos de acceso precisos en el servidor de dominios para administrar las impresoras de ordenadores locales a través del Sistema de impresión AXIS.

Impresión NetBIOS/NetBEUI mediante el Monitor de impresión AXIS

Para la impresión de igual a igual, el Monitor de Impresión AXIS debe estar instalado en todos los clientes de impresión, mientras que para la impresión cliente-servidor, sólo es necesario instalarlo en el servidor.

Instale el software Monitor de Impresión AXIS, si no lo ha hecho ya. Puede descargarse del AXIS Product CD y desde la página Web principal de AXIS en <http://www.axis.com/>. Una vez instalado, el Monitor de Impresión AXIS se inicializa automáticamente al iniciar el sistema.

¡Importante!

Debido a que el Monitor de impresión AXIS es una parte integral del Sistema de impresión AXIS, NO deberá instalar una versión independiente del Monitor de impresión AXIS si este sistema de impresión ya está instalado en su cliente.

Para instalar una impresora con el Monitor de impresión AXIS, utilice el Asistente para agregar impresoras del sistema operativo Windows. El Sistema de ayuda incluido en el Monitor de impresión AXIS describe, paso a paso, cómo instalar las impresoras como impresoras NetBIOS/NetBEUI, LPR o Raw TCP/IP. Si necesita ayuda, inicie el sistema de ayuda del Monitor de impresión AXIS desde la carpeta Utilidades de AXIS o consulte el Manual del Usuario.

Nota:

- Como el AXIS 5470e/570/670e emula el comportamiento de un puerto de impresora local, debe seleccionar la alternativa Impresora local (Windows 95 y Windows 98) o Mi PC (Windows NT) cuando lleve a cabo las instrucciones del Asistente para agregar impresoras.
- Para la impresión TCP/IP, se recomienda que use la utilidad Sistema de impresión AXIS.

Configuración de Windows 3.1 y WfW

Impresión TCP/IP

Para habilitar la impresión TCP/IP en entornos Windows 3.1 y Windows para Trabajo en Grupo, se recomienda que utilice un administrador de impresión LPR de libre evaluación que puede descargar desde ftp://ftp.axis.com/pub/axis/software/prt_srv/utility/wlprs/.

Impresión NetBIOS/NetBEUI

La Utilidad de Impresión AXIS para Windows es la herramienta preferida para la impresión NetBIOS/NetBEUI en los entornos Windows 3.1 y Windows para Trabajo en Grupo.

Instale el software Utilidad de Impresión AXIS para Windows, si no lo ha hecho ya. Puede descargarse desde la carpeta *software\prt_srv\utility\axpuw\1.04* en el AXIS Product CD y desde la página Web principal de Axis en <http://www.axis.com/>.

Impresión de igual a igual - Este método de impresión se recomienda para redes de pequeño tamaño y requiere la instalación del software Utilidad de Impresión AXIS para Windows en todas las estaciones de trabajo. Siga las instrucciones siguientes para instalar el AXIS 5470e/570/670e para la impresión de igual a igual en una estación de trabajo Windows 3.1 o Windows para Trabajo en Grupo:

1. Pulse dos veces el icono **Utilidad de Impresión AXIS**.
2. En el menú **Puerto**, pulse **Agregar**. En la lista Puertos NPS, seleccione el puerto AXIS 5470e/570/670e que va a instalar. Los puertos aparecen como <nombre> .LP1, <nombre> .LP2 y <nombre> .CM1, donde <nombre> es AX seguido de los últimos seis dígitos del número de serie del AXIS 5470e/570/670e o de un nombre que haya dado previamente al AXIS 5470e/570/670e, por ejemplo AX100B35 .LP1 o DevDept .LP1.

Nota:

LP2 y CM1 no están disponibles para el AXIS 5470e.

3. Acepte o cambie el nombre del puerto de Windows sugerido y escriba los comentarios que desee en el campo **Descripción**. Anote el nombre del puerto de Windows, ya que lo necesitará más adelante. Pulse **OK** para instalar el puerto de Windows.
4. En el menú **Puerto**, pulse **Conectar** para acceder al cuadro de diálogo Impresoras de Windows.
5. Seleccione un controlador de impresora de la lista de Impresoras Instaladas o pulse **Agregar>>** para instalar un controlador nuevo. Pulse **Conectar...**
6. Seleccione el nombre del puerto de Windows, definido en el paso 3, en la lista **Puertos**.
7. Pulse **Aceptar** para cerrar el cuadro de diálogo Conectar y **Cerrar** para salir de Impresoras.

Notas:

Windows 3.1 requiere la instalación de un soporte de red, como el software LAN Server o LAN Manager Workstation, para redirigir un puerto de impresora local a un dispositivo de red.

La Utilidad de Impresión de AXIS para Windows debe estar ejecutándose cuando imprima con el AXIS 5470e/570/670e. Le recomendamos encarecidamente que copie el icono de Utilidad de Impresión AXIS en la carpeta Inicio.

Impresión cliente-servidor - Este método de impresión resulta apropiado para redes de gran tamaño y requiere la instalación del software Utilidad de Impresión AXIS para Windows sólo en una estación de trabajo. El procedimiento de configuración es el siguiente:

1. Instale el software Utilidad de Impresión AXIS para Windows en el servidor de archivos.
2. Configure el AXIS 5470e/570/670e desde el servidor de archivos, como se describe en la sección *Impresión de igual a igual*, en la página 29; además debe comprobar el cuadro **Share** de la impresora.

Ahora, todos los clientes Windows pueden utilizar las impresoras compartidas y no es necesario instalar el software Utilidad de Impresión AXIS en los clientes.

Importante:

La configuración del servidor descrita anteriormente sólo debe realizarse en una estación de trabajo Windows para Trabajo en Grupo.

Configuración para NetWare

NetWare utilizando NDPS mediante IP

Importante:

Si desea imprimir en modo NDPS, compruebe que tiene instalado el software NDPS en el servidor de archivos NetWare.

Nota:

Puede elegir entre instalar las impresoras conectadas como impresoras Públicas o de Acceso controlado.

Una vez asignada una dirección IP al AXIS 5470e/570/670e como se ha descrito en la sección *Asignación de una dirección IP*, en la página 9, ya puede instalar el AXIS 5470e/570/670e para la impresión NDPS mediante IP. Siga estas instrucciones:

1. Conecte el AXIS 5470e/570/670e a la red NetWare, si no está conectado ya. Consulte la sección *Conexión de la impresora a la red*, en la página 8 para obtener más información.
2. Inicie el Administrador NetWare. Cree un objeto del Administrador NDPS, si no tiene uno disponible.
3. Cree el objeto de impresora como una impresora pública o de acceso controlado.

Consulte la documentación de Novell para obtener instrucciones sobre las impresoras NDPS y la creación de objetos del Administrador NDPS.

Notas:

El parámetro HP-JETADMIN del AXIS 5470e/570/670e debe estar establecido en YES para que se habilite la comunicación entre el AXIS 5470e/570/670e y la gateway NDPS.

NDPS requiere NetWare 4.11 o superior.

Durante la creación del objeto de impresora, debe seleccionar la dirección IP del AXIS 5470e/570/670e.

Para imprimir mediante TCP/IP, se requiere la versión de firmware del servidor de impresión Axis 6.1 o la última versión. Para imprimir mediante IPX/SPX, se requiere la versión de firmware del servidor de impresión Axis 5.51 o la última versión.

NetWare utilizando NDPS mediante IP

Instalación del AXIS 5470e/570/670e como impresora de acceso Público.

1. Compruebe que la gateway NDPS esté configurada para crear automáticamente una impresora de acceso público.
2. Conecte el AXIS 5470e/570/670e a la red NetWare, si no está conectado ya. Consulte la sección *Conexión de la impresora a la red*, en la página 8 para obtener más información.
3. Utilice AXIS NetPilot para establecer el parámetro HP_JETADMIN del AXIS 5470e/570/670e a Yes. El parámetro HP_JETADMIN debe establecerse para habilitar la comunicación entre el AXIS 5470e/570/670e y la gateway NDPS. Consulte la sección *Uso de AXIS NetPilot*, en la página 45.

Consulte la documentación de Novell para obtener instrucciones sobre las impresoras NDPS y la creación de objetos del Administrador NDPS.

Notas:

También puede establecer el parámetro HP_JETADMIN del AXIS 5470e/570/670e en Yes mediante cualquier navegador de Web estándar. Consulte la sección *Uso de un navegador de Web estándar*, en la página 43.

Los servidores de impresión de acceso público están disponibles de inmediato para cualquier persona en la red.

La gateway Axis aparecerá en NetWare 5.1 y versiones posteriores. Para utilizar la gateway Axis con las versiones anteriores de NetWare, puede bajar la utilidad Configuración de la gateway Axis en www.axis.com.

Para imprimir mediante TCP/IP, se requiere la versión de firmware del servidor de impresión Axis 6.1 o la última versión. Para imprimir mediante IPX/SPX, se requiere la versión de firmware del servidor de impresión Axis 5.51 o la última versión.

Impresión NetWare basada en cola (Pure IP)

Siga estas instrucciones para instalar el AXIS 5470e/570/670e en el entorno NetWare Pure IP:

1. Inicie el **Configuration Wizard** desde el modo **User** del interfaz Web de AXIS 5470e/570/670e.
2. Hágase camino a través del Asistente hasta llegar a la página **NetWare**.
3. Establezca los tres parámetros **NDS mode** en la página NetWare:

Árbol PSERVER NDS

Ejemplo: NW5TREE

Servidor de archivos PSERVER NDS:

Ejemplo: FILESERVERNAME

Nombre distinguido PSERVER NDS:

Ejemplo: AXISXXXXXX.CONTEXT

4. Utilice el Administrador NetWare para crear los objetos de impresora, servidor de impresión y colas de espera en el árbol NDS y para enlazarlos entre sí.
5. Utilice el Asistente para agregar impresoras, de la estación de trabajo para instalar la impresora en el cliente. Tenga en cuenta que solamente se admite la impresión PSERVER NDS de cola de espera. Durante la instalación, elija **Impresora de red** y desplácese a la cola de espera que acaba de crear. Alternativamente, elija **Impresora local** y seleccione la cola de espera que acaba de capturar.

Se puede realizar cualquier configuración y administración del AXIS 5470e/570/670e desde cualquier navegador de Web estándar. Consulte la sección *Uso de un navegador de Web estándar*, en la página 43.

Notas:

- En los entornos Pure IP, debe ejecutarse RCONAG6.NLM en al menos uno de los servidores de archivos del árbol especificado.
- Si tiene habilitados los protocolos IPX e IP en la red, puede utilizar AXIS NetPilot para instalar el AXIS 5470e/570/670e y para conectar las colas de impresión. Consulte la sección *Impresión NetWare basada en cola de espera (IPX)*, en la página 34.
- Pure IP requiere la ejecución de NetWare 5 o superior.

Impresión NetWare basada en cola de espera (IPX)

AXIS NetPilot es la herramienta que debe utilizar cuando instale el AXIS 5470e/570/670e en el entorno NetWare (IPX). Instale el software AXIS NetPilot, si no lo ha hecho ya. Se suministra en el AXIS Product CD y puede descargarse desde la página Web principal de Axis en <http://www.axis.com/>.

Nota:

Es necesario instalar AXIS NetPilot en una plataforma Windows que ejecute un cliente NetWare.

Siga las instrucciones siguientes para instalar el AXIS 5470e/570/670e utilizando el Asistente de instalación de AXIS NetPilot:

1. Inicie la utilidad AXIS NetPilot pulsando dos veces el icono AXIS NetPilot. Este icono se encuentra en la carpeta donde se instaló el software AXIS NetPilot.
2. Busque el AXIS 5470e/570/670e en la carpeta 'New Axis Units'. Selecciónelo y pulse el botón **Install**, en la barra de herramientas de AXIS NetPilot. Si la red es grande, pueden transcurrir varios segundos hasta que el servidor de impresión aparezca en la carpeta.
3. Elija la opción **with Installation Wizard** y pulse **OK**. El Asistente de instalación le guiará a través del proceso de instalación. Si necesitara ayuda en cualquiera de las operaciones, pulse el icono **Help** y siga las instrucciones que aparecen en la ventana de ayuda.
4. Una vez completada la instalación, debe utilizar el Asistente para agregar impresoras, para instalar la impresora en el cliente. Durante la instalación, elija **Impresora de red** y desplácese a la cola de espera que acaba de crear. Alternativamente, elija **Impresora local** y seleccione la cola de espera que acaba de capturar. Cuando haya completado las instrucciones que aparecen en pantalla, ya puede imprimir en el entorno NetWare.

Conexión de colas de impresión adicionales

Siga las instrucciones siguientes para mejorar la instalación con la incorporación de colas de impresión adicionales:

1. En AXIS NetPilot, seleccione el servidor de impresión en red que desea configurar pulsando el icono correspondiente.
2. Elija **Red** en el menú **Configuración** o pulse el botón **Red** de la barra de tareas.
3. Elija la pestaña **NetWare**, seleccione el puerto de impresora y pulse el botón **Conectar...**
4. Se abre una ventana nueva que le permite crear nuevas colas de impresión y conectarlas al AXIS 5470e/570/670e.

Configuración para OS/2

Impresión TCP/IP

El AXIS 5470e/570/670e admite la impresión LPR en entornos OS/2.

Instalación del AXIS 5470e/570/670e - Siga las instrucciones siguientes para instalar el AXIS 5470e/570/670e utilizando el **método de servicio lprportd**:

1. Abra la ventana **OS/2 System**, seleccione **TCP/IP** y **TCP/IP Configuration**.
2. Seleccione **Printing**, escriba un número, p. ej. 3, en el campo **Maximum number of LPD ports**. Los campos del Servidor de impresión remoto e Impresora del servidor de impresión remoto deben permanecer vacíos.
3. Elija **Autostart**, seleccione **lprportd**, pulse la casilla de verificación **Autostart** y seleccione **Detached**.
4. Salga y guarde los cambios.
5. Reinicie el cliente OS/2.

Creación de una cola de impresión - Continúe con las siguientes instrucciones para crear una cola de impresión:

1. Abra el grupo **Template**. Cree una nueva impresora desde **Templates** arrastrando el icono **Printer** al escritorio con el botón secundario del ratón.
2. Seleccione un controlador de impresora y pulse dos veces el **Output port** denominado **\PIPE\LPD0**.
3. Escriba el nombre de host o la dirección IP del AXIS 5470e/570/670e en el campo **LPD server**.
4. Escriba uno de los nombres de impresora lógicos del AXIS 5470e/570/670e, p. ej., **pr1**, en el campo **LPD printer**.

Impresión NetBIOS/NetBEUI

La Utilidad de Impresión AXIS para OS/2 es la herramienta preferida para la impresión NetBIOS/NetBEUI en entornos OS/2. Instale el software Utilidad de Impresión de AXIS para OS/2, si no lo ha hecho ya. Puede descargarse desde la carpeta *software\prt_srv\utility\axpuw\1.04* en el AXIS Product CD o desde la página Web principal de Axis en <http://www.axis.com/>. Consulte el Manual del Usuario de AXIS 5470e/570/670e para obtener más información.

Configuración para Macintosh

Una vez conectado el AXIS 5470e/570/670e a la red, ya puede configurar el AXIS 5470e/570/670e para la impresión en entornos Macintosh mediante AppleTalk. La configuración básica en AppleTalk se realiza simplemente abriendo la ventana **Selector** y seleccionando una impresora. El método de selección de la impresora varía en función de la versión del controlador de impresora LaserWriter que esté utilizando:

- El controlador LaserWriter 7.0 supone que se utiliza un controlador Post-Script estándar y que no puede valerse de ninguna de las prestaciones específicas de la impresora.
- El controlador LaserWriter 8.0 utiliza archivos PPD que incluyen descripciones de las impresoras. Esto le permite un control total sobre cualquiera de las prestaciones que pudiera tener la impresora.

Siga estas instrucciones para elegir una impresora para LaserWriter 8.0 (encontrará información sobre el controlador LaserWriter 7.0 en el Manual del Usuario de AXIS 5470e/570/670e):

1. Abra la ventana **Selector** en el menú **Apple**.
2. Pulse el icono **LaserWriter** o, alternativamente, el icono **LaserWriter 8.0**.
3. Si la red tiene más de una zona, seleccione el nombre de la zona predeterminada. Si no tiene zonas, no aparecerá este cuadro.
4. Seleccione el nombre de la impresora que desea utilizar. El nombre de la impresora predeterminada aparece como: AXIS<nnnnnn>_<puerto>, donde <nnnnnn> son los últimos seis dígitos del número de serie y <puerto> es LPT1, LPT2 o COM1, respectivamente.

Nota:

LPT2 y COM1 no están disponibles para el AXIS 5470e.

5. Pulse **Configurar...** y luego seleccione **Config Auto**. Si la impresora, así como el servidor de impresión, permiten la impresión bidireccional, la instalación se realizará automáticamente. En caso contrario, el sistema le indicará que seleccione un archivo PPD adecuado para la impresora. Pulse **Aceptar**.
6. Pulse el cuadro **Cerrar**. La configuración ha finalizado.

Repita este procedimiento para cada equipo Macintosh que utilice el AXIS 5470e/570/670e.

Para verificar la comunicación con el puerto elegido, imprima un documento desde el ordenador Macintosh hacia la impresora seleccionada. La instalación básica puede considerarse completa si la prueba de impresión es satisfactoria. Ahora ya puede utilizar el AXIS 5470e/570/670e como un servidor de impresión.

Definición de la dirección IP

Siga el procedimiento paso a paso para definir la dirección IP, habilitando el acceso al AXIS 5470e/570/670e a través de cualquier navegador de Web estándar.

1. Abra el **Selector** y seleccione un controlador de impresora de red; cualquier LaserWriter valdrá.
2. Seleccione el **puerto de impresora Axis** cuyo nombre termina con "_CFG" y cierre el Selector.
3. Abra un editor de texto, por ejemplo, SimpleText, y escriba un archivo de texto que contenga lo siguiente:

INT_ADDR: <dirección IP>

Ejemplo: INT_ADDR: 171.16.2.143

4. Imprima el archivo de texto anterior. La configuración se almacenará en el servidor de impresión.
5. Abra el **Selector** y elija el puerto de impresora que desea utilizar para imprimir documentos. Cierre el Selector cuando haya finalizado.

Nota:

El puerto _CFG desaparece 60 minutos después de que se haya encendido el AXIS 5470e/570/670e. Si desea que vuelva a aparecer, deberá reiniciar el servidor AXIS 5470e/570/670e.

Cambio de los parámetros de AXIS 5470e/570/670e en AppleTalk.

En AppleTalk, puede cambiar un número limitado de parámetros del AXIS 5470e/570/670e.

Puede:

- habilitar e inhabilitar transferencias de datos binarias para su impresión
- seleccionar el tipo de protocolo de transferencia binaria que se va a utilizar
- especificar el tipo de impresora AppleTalk
- definir la dirección IP

(Al asignar una dirección IP al AXIS 5470e/570/670e, puede acceder a todos los parámetros del servidor de impresión a través de cualquier navegador de Web estándar o de FTP).

El ejemplo siguiente describe cómo definir los parámetros AXIS 5470e/570/670e en AppleTalk.

Important:

NO utilice los valores de los parámetros de este ejemplo cuando configure el AXIS 5470e/570/670e. Debe seleccionar los valores que sean adecuados para las impresoras y configuraciones de red.

1. Abra el **Selector**.
2. Seleccione un controlador de impresora de red; cualquier LaserWriter valdrá.
3. Seleccione el nombre de la impresora cuyo nombre acaba en “_CFG”.
4. Cierre el Selector.
5. Abra un editor de texto, p. ej., SimpleText. Escriba un archivo de texto que incluya los parámetros que desea definir: Los parámetros que no quiera definir no han de aparecer en el archivo de texto. Consulte la *Lista de parámetros* en el Manual del Usuario de AXIS 5470e/570/670e para obtener información relativa a los valores válidos de cada parámetro.
6. Imprima el archivo de texto. La configuración se almacenará en el servidor de impresión.
7. Abra el **Selector** y elija el puerto de impresora que desea utilizar para imprimir documentos.
8. Cierre el Selector.

Configuración para UNIX

Antes de comenzar:

Para establecer la comunicación con la red TCP/IP, debe asignar una dirección IP al servidor de impresión AXIS 5470e/570/670e. Consulte la sección *Asignación de una dirección IP*, en la página 9.

Una vez realizados los procedimientos de configuración TCP/IP básicos, podrá imprimir en modo interactivo mediante los protocolos FTP o Reverse Telnet. No obstante, si desea integrar el AXIS 5470e/570/670e en la cola de impresión del host, puede utilizar el script de instalación automática Axis *axinstall*. Este software se encuentra en el AXIS 5470e/570/670e y puede descargarse en el host mediante FTP. También puede descargarse desde la carpeta *software\prt_srv\utility\axinstall\latest* del AXIS Product CD y desde la página Web principal de Axis en <http://www.axis.com/>.

Realice el siguiente procedimiento para descargar *axinstall* en el host mediante FTP:

1. Conéctese al AXIS 5470e/570/670e, escribiendo:
`ftp <nombre de host> 0 ftp <dirección IP>` en la ventana de UNIX.
2. Introduzca `root` como el Id de usuario y `pass` como la contraseña.
3. Para bajar la utilidad *axinstall*, escriba:
`get axinstall`

Siga las instrucciones siguientes para instalar el AXIS 5470e/570/670e utilizando el script *axinstall*.

1. Escriba el comando:
`sh axinstall` en la ventana de UNIX.
2. Siga las instrucciones que aparecen cuando se inicia el script.

Cuando esté instalado el AXIS 5470e/570/670e, aparecerá como si estuviera conectado directamente a la cola de impresión del host.

Impresión IPP

Con IPP (el Protocolo de impresión de Internet), un usuario con conexión a Internet puede enviar un documento a cualquier impresora conectada a Internet. IPP es independiente de la plataforma y se puede utilizar para imprimir sobre cualquier LAN o WAN que admita TCP/IP. Consulte el Manual del Usuario de AXIS 5470e/570/670e para obtener información detallada sobre la impresión IPP.

Para poder imprimir en una impresora remota mediante IPP, necesita lo siguiente:

- Un **Cliente IPP** instalado en el ordenador junto con los controladores de impresora adecuados. El cliente IPP es una herramienta que agrega impresoras de destino a su lista de impresoras. Windows 2000 incluye un cliente IPP integrado. Consulte el Manual del Usuario de AXIS 5470e/570/670e para obtener información sobre cómo obtener clientes IPP para otros sistemas operativos.
- La impresora a la que desea enviar un trabajo de impresión debe estar conectada a un **servidor con funcionalidad IPP**, el servidor de impresión AXIS 5470e/570/670e satisface esta función, ya que puede recibir trabajos de impresión remotos. La funcionalidad IPP del AXIS 5470e/570/670e se activa automáticamente en la instalación.

Nota:

Puede obtenerse el firmware de AXIS 5470e/570/670e con funcionalidad IPP integrada de forma gratuita en el sitio Web de Axis: <http://www.axis.com>.

Impresión con IPP en Windows 2000

1. Seleccione la impresora a la que desea enviar el documento. Elija la impresora de destino en el campo **Seleccionar impresora** (En Archivo|Imprimir).

Si la impresora de destino no aparece en la lista **Seleccionar impresora**, debe agregarla. En la sección *Adición de una impresora IPP en Windows 2000*, en la página 40, se explica cómo agregar una impresora IPP a la lista de impresoras.

2. Cuando presiona **Imprimir**, se envía el trabajo de impresión a través de Internet al servidor de impresión AXIS 5470e/570/670e, que lo desvía hacia la impresora de destino.
3. El receptor del trabajo de impresión puede recogerlo en la impresora de destino.

Adición de una impresora IPP en Windows 2000

Antes de imprimir en una impresora IPP, deberá conocer:

- la **dirección http:// del servidor de impresión**. La dirección http:// que incluye la **dirección IP** o el **nombre de host** del servidor de impresión, el **Número de puerto (631)** y el **nombre del puerto de impresora**.

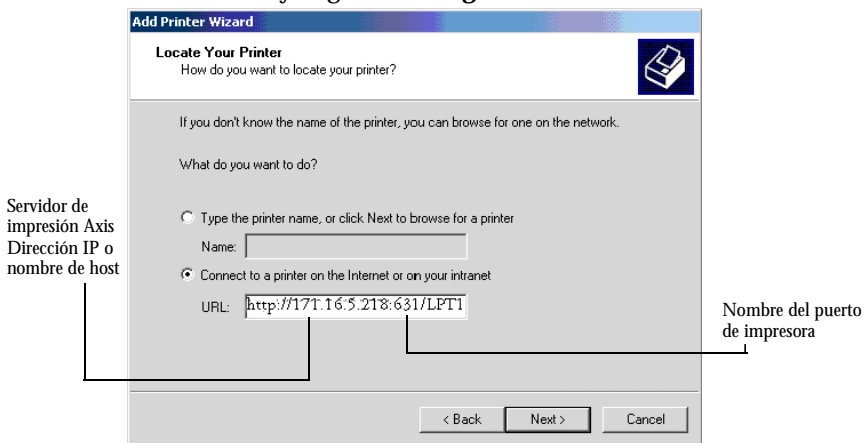
- **la marca y modelo de la impresora de destino**, para instalar el controlador de impresora apropiado.
- **el puerto de impresora** del servidor de impresión al que está conectado la impresora.

Ejemplo:

La dirección IP del servidor de impresión es **171.16.5.218**, el número de puerto siempre es **631**, la impresora está conectada al puerto del servidor de impresión Axis **LPT1** y la impresora es una HP Deskjet 1120C.

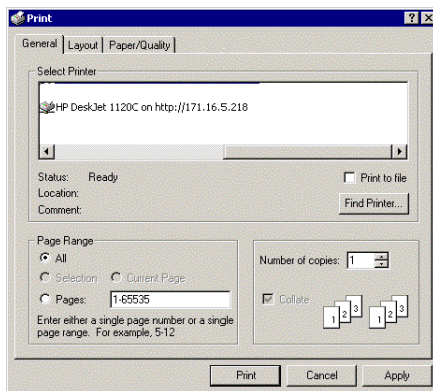
Esto implica que la dirección http:// del servidor de impresión es:
http://171.16.5.218:631/LPT1

1. Seleccione **Archivo | Imprimir** desde el documento que desea imprimir.
2. En el icono **Seleccionar impresora**, pulse el icono **Agregar impresoras**. Se iniciará el **Asistente para agregar impresoras**.
3. El Asistente le indicará si desea instalar una impresora local o una impresora de red. Seleccione **Impresora de red** y pulse en **Siguiente**.
4. Escriba la dirección http:// de la impresora en el campo **URL**, p. ej. **http://171.16.5.218:631/LPT1** y haga clic en **Siguiente**:



5. Si no tiene instalado en su ordenador el controlador correspondiente a la impresora de destino, el Asistente le indicará que lo instale. Pulse **Aceptar**.
6. El Asistente de instalación le indicará que seleccione el controlador que corresponda a la impresora de destino. Selecciónelo en la lista y pulse **Aceptar**.
7. El Asistente le indicará si desea que la impresora sea la impresora de destino predeterminada. Realice la selección y pulse **Siguiente** para completar la instalación del Asistente para agregar impresoras.

8. La nueva impresora se agrega a la ventana **Seleccionar impresora:**



9. Ahora ya puede imprimir mediante IPP: especifique la nueva impresora de destino de la lista de impresoras y pulse **Imprimir**.

Consulte la sección IPP del Manual del Usuario de AXIS 5470e/570/670e para obtener información detallada sobre IPP e instrucciones sobre la instalación de impresoras IPP en otros sistemas operativos.

Administración y configuración

Introducción a la configuración

La siguiente tabla muestra las herramientas de configuración y administración disponibles para el servidor de impresión AXIS 5470e/570/670e.

Protocolos de sistemas operativos	Métodos de configuración y administración
IPX/SPX (NetWare)	AXIS NetPilot, HP JetAdmin, utilidades de Novell
TCP/IP (UNIX, Windows 95/98/NT/2000, Windows 3.1/WfW)	Navegador de Web, AXIS ThinWizard (*), Sistema de impresión AXIS (**), FTP, Telnet, SNMP, HP Web JetAdmin
NetBIOS/NetBEUI (Windows 95/98/NT/2000, Windows 3.1/WfW, OS/2)	Sistema de impresión AXIS, AXIS NetPilot
AppleTalk	Navegador de Web, Mac-FTP, AXIS NetPilot mediante una plataforma de PC en la misma red.

- * El servidor AXIS ThinWizard no se puede ejecutar en los entornos Windows 3.1 o Windows para Trabajo en Grupo.
- ** Sistema de impresión AXIS es la herramienta de administración recomendada para entornos de oficina pequeños.

Nota:

Consulte el Manual de Usuario de AXIS 5470e/570/670e para obtener una descripción completa de la configuración compatible y de las herramientas de administración.

Uso de un navegador de Web estándar

Una vez asignada una dirección IP al AXIS 5470e/570/670e, puede administrar y configurar el servidor de impresión desde cualquier navegador de Web estándar.

Siga estos procedimientos para acceder a las Páginas Web de administración internas de AXIS 5470e/570/670e:

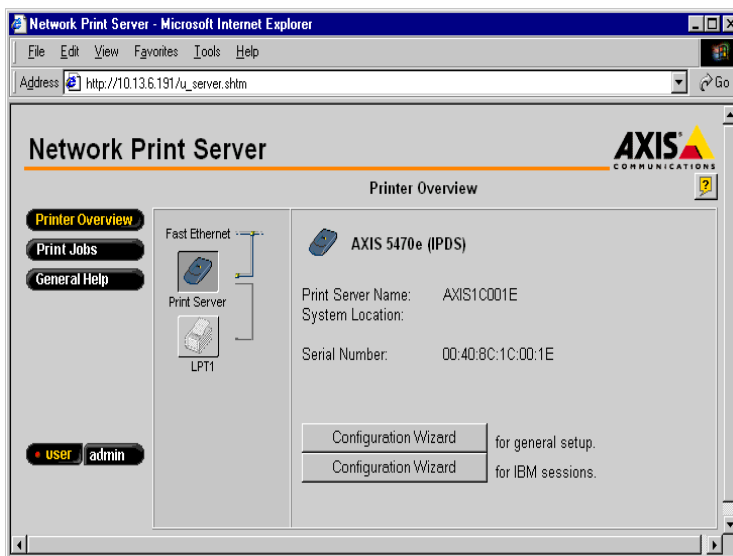
1. Introduzca la dirección IP o el nombre de host del AXIS 5470e/570/670e como una dirección URL en el navegador, de la siguiente manera:

Ejemplos:

http://192.36.253.96
http://salesdept

2. Presione la tecla **Intro** del teclado.

Aparecerá la página principal del AXIS 5470e/570/670e en el navegador, que contiene vínculos a los servicios de ayuda, contabilidad, estado, administración y configuración del AXIS 5470e/570/670e.



Uso de AXIS Thin Wizard

La herramienta de administración AXIS ThinWizard le permite administrar y actualizar varios productos ThinServer. Puede encontrar, supervisar y actualizar desde una ubicación remota los servidores Axis en cualquier red TCP/IP mediante un navegador de Web estándar.

Las páginas principales internas de los productos ThinServer de Axis se integran directamente en AXIS ThinWizard, ofreciéndole un acceso directo a los servicios descritos anteriormente en la sección *Uso de un navegador de Web estándar*.

Instale AXIS ThinWizard en el servidor designado de la red. Se suministra en el AXIS Product CD y puede cargarse desde la página Web principal de Axis en <http://www.axis.com/>.

Siga estas instrucciones para utilizar AXIS Thin Wizard:

1. Inicie un navegador de Web desde un cliente de la red.
2. Introduzca la dirección IP o el nombre de host del servidor en el que tiene instalado el software AXIS Thin Wizard.
3. Introduzca la id de usuario y la contraseña y pulse el botón **Log in**.
4. Aparece la interfaz de AXIS ThinWizard. Seleccione un grupo de red de la lista. Si está vacía, primero debe crear un grupo. Para ello, pulse el botón Network Groups y siga las instrucciones.

Consulte la ayuda on-line de AXIS ThinWizard para obtener más información.

Uso del Sistema de impresión AXIS

El Sistema de impresión AXIS es la herramienta de administración recomendada para la impresión en red en Windows95/98/NT y 2000 en entornos de oficina pequeños.

Puede descargarse del AXIS Product CD y de la página Web principal de AXIS en <http://www.axis.com/>. Consulte el Manual del Usuario de AXIS 5470e/570/670e para obtener más información.

Uso de AXIS NetPilot

El software de configuración AXIS NetPilot proporciona una herramienta alternativa para configurar y supervisar de manera adecuada el servidor de impresión AXIS 5470e/570/670e. Puede instalarse en plataformas Windows que ejecuten clientes NetBIOS/NetBEUI o NetWare, que ejecuten IPX.

El software AXIS NetPilot puede descargarse del AXIS Product CD y de la página Web principal de AXIS en <http://www.axis.com/>.

Uso del botón de Prueba

Al pulsar el botón de prueba en diferentes secuencias se pueden realizar las operaciones siguientes. Consulte la sección *Descripción de los productos*, en la página 4, para identificar la ubicación del botón de prueba.

Impresión de una página de prueba:

- Presione el botón de prueba una vez para imprimir una página de prueba.

Impresión de la lista de parámetros:

- Presione el botón de prueba dos veces para imprimir la lista de parámetros.

Restablecimiento de los parámetros AXIS 5470e/570/670e a los valores predeterminados en fábrica:

1. Desconecte la fuente de alimentación externa para apagar el AXIS 5470e/570/670e.
2. Mantenga pulsado el botón de prueba, mientras vuelve a conectar el suministro de energía externo. Siga manteniendo pulsado el botón de prueba hasta que el indicador de red comience a parpadear a intervalos de un segundo. Esto tardará unos 5 segundos.
3. Suelte el botón de prueba y espere a que el indicador de red parpadee al menos cinco veces.
4. Vuelva a mantener pulsado el botón de prueba hasta que el indicador de red permanezca encendido.

5. Desconecte y vuelva a conectar la fuente de alimentación externa para reiniciar el AXIS 5470e/570/670e.

Notas:

Todos los parámetros, excepto la dirección del nodo (NODE_ADDR.), la dirección IP (IP_ADDR.) y el DHCP habilitado o inhabilitado (DHCP_ENABLE), se reinician.

Consulte el Manual del Usuario para obtener más información sobre el botón de prueba.

Lista de verificación de parámetros AS/400

Esta tabla es un resumen de los parámetros AS/400 y las palabras clave correspondientes para las configuraciones de los protocolos SNA 5494, TN5250E y PPR/PPD. En la columna “**Servidor de impresión**” puede introducir los valores de configuración únicos del servidor de impresión para referencia en el futuro. Serán de ayuda en el proceso de configuración. En la columna **Campo de información**, que incluye los nombres de los campos de información de la página Web, puede introducir estos valores.

Escriba los valores relevantes para el entorno de red en la tabla siguiente:

Parámetros AS/400	Palabras clave	Campo de información	Servidor de impresión
SNA 5494			
Atributos de red			
ID de red local		Nombre de red local 5494	
		Nombre de red del host	
Ubicación local predeterminada		Nombre de LU del host	
Descripción de línea			
Dirección del adaptador local	ADPTADR	Dirección de MAC del host	
Controladores máximos	MAXCTL		
SSAP para SNA		Valor SAP local	
Valores del sistema			
Idioma del sistema	QCHRID Página de códigos	Idioma del sistema	
TN5250E			
TCP/IP			
Dirección de Internet		Dirección IP del host	
Valores del sistema			
Idioma del sistema	QCHRID Página de códigos	Idioma del sistema	
PPR/PPD			
Valores del sistema			
Idioma del sistema	QCHRID Página de códigos	Idioma del sistema	

