

# Placa de interface de rede AXIS 1611 para Impressoras Canon CAPT

Manual do Utilizador

## Avisos de Segurança

Leia os seguintes avisos de segurança antes de instalar AXIS 1611.

**Atenção!** - implica que, se não tiver em conta estes avisos, pode perder dados ou danificar o equipamento.

**Importante!** - implica que, se não seguir estes avisos, o funcionamento de AXIS 1611 pode ser prejudicado.

Não continue caso surja algum dos avisos anteriores, a não ser que tenha tomado as medidas apropriadas!



## Compatibilidade electromagnética e VCCI

EMC - EUA:

Este equipamento foi testado e está em conformidade com os limites no que se refere aos dispositivos digitais da Classe B, de acordo com a Part 15 das FCC Rules. Estes limites foram concebidos para fornecer uma protecção razoável contra interferências nocivas numa instalação residencial.

Este equipamento gera, utiliza e pode irradiar energia de rádio-frequência e, se não for instalado e utilizado de acordo com as instruções, pode provocar interferências nocivas nas comunicações por rádio. No entanto, não existem garantias relativamente à inexistência de interferências numa instalação específica. Se este equipamento provocar interferências nocivas na recepção de rádio ou televisão, que podem ser determinadas ligando e desligando o equipamento, o utilizador deve tentar corrigir a interferência tomando uma das seguintes medidas:

- Reorientar ou colocar a antena de recepção noutra posição.
- Aumentar a separação entre o equipamento e o receptor.
- Ligar o equipamento numa tomada que tenha um circuito diferente da tomada onde está ligado o receptor.
- Pedir ajuda ao revendedor ou a um técnico de rádio/TV com experiência.

EMC - Europa:

Este equipamento digital preenche os requisitos das emissões irradiadas de acordo com o limite B da EN55022 e os requisitos de imunidade de acordo com a EN55024 referente instalações residenciais, comerciais e da indústria ligeira.

VCCI - Japão:

este é um produto da classe B com base na norma do Conselho de Controlo Voluntário para a Interferência de Equipamento de Tecnologias de Informação (VCCI). Se o equipamento for utilizado junto de um receptor de rádio ou televisão num ambiente doméstico, pode provocar rádio-interferências. Instale e utilize o equipamento de acordo com o manual de instruções.

Nota para a utilização de um cabo USB:

Este é um produto da Classe A com base na norma do Conselho de Controlo Voluntário para a Interferência de Equipamento de Tecnologias de Informação (VCCI) quando se liga um cabo USB a uma impressora. Se este equipamento for utilizado num ambiente doméstico, podem surgir perturbações de rádio. Quando surge este tipo de problemas, pode ser necessário o utilizador tomar medidas correctivas.

VCCI - Austrália:

Este dispositivo electrónico está em conformidade com a norma 1998 AS/NZS 3548 referente às comunicações por rádio (Compatibilidade Electromagnética)

## Responsabilidades

Foi tomado todo o cuidado na preparação deste manual; Se detectar quaisquer inexactidões ou omissões, informe o escritório Axis local. A Axis Communications AB não será responsável por quaisquer erros técnicos ou tipográficos e reserva-se o direito de fazer quaisquer alterações ao produto e aos manuais sem aviso prévio. A Axis Communications AB não dá qualquer tipo de garantias no que se refere ao material contido neste documento, incluindo, mas não se limitando, a garantias implícitas de comercialização ou de adequação a uma finalidade específica. A Axis Communications AB não será responsável por danos accidentais ou consequenciais em ligação ao fornecimento, desempenho ou utilização deste material.

## Marcas comerciais da Axis

ThinServer, Monitor de Impressora AXIS CAPT

## Reconhecimentos de outras marcas comerciais

Canon, Canon CAPT, DOS, Internet Explorer, Microsoft, Netscape, NetSpot, Windows, são marcas registadas dos seus respectivos proprietários.

## Prefácio

Obrigado por ter adquirido a Placa de interface de rede AXIS 1611, um servidor de impressão desenvolvido para tornar as impressoras de rede da família Canon CAPT prontas a utilizar.

### Acerca deste manual

Este manual fornece informações introdutórias bem como instruções detalhadas sobre como configurar e gerir a Placa de interface de rede AXIS 1611. Pretende ser utilizado por qualquer pessoa envolvida na instalação e gestão da AXIS 1611. Para beneficiar deste manual na sua totalidade, deve estar familiarizado com os princípios básicos das redes.

Este manual aplica-se à Placa de interface de rede AXIS 1611, com a versão de firmware 5.92 ou superior.

### Sobre a Axis

A Axis desenvolve soluções de comunicações seguras, de fácil utilização, em redes com ou sem fios. A empresa é líder no mercado mundial de ligações em rede, com produtos para ambientes de escritório, de fábricas e industriais. Poderá encontrar mais informações sobre a Axis em [www.axis.com](http://www.axis.com)

### Serviços de assistência

Caso necessite de assistência técnica, contacte um revendedor Axis. Se não puder responder imediatamente às suas perguntas, o revendedor Axis reencaminha as suas questões através dos canais apropriados para assegurar uma resposta rápida.

Se estiver ligado à Internet, pode:

- Transferir a documentação do utilizador e as actualizações de firmware
- Procurar na base de dados de P&R respostas a problemas já solucionados. Procurar por produto, categoria ou expressão
- Apresentar problemas ao pessoal de assistência da Axis acedendo à respectiva área privada de assistência

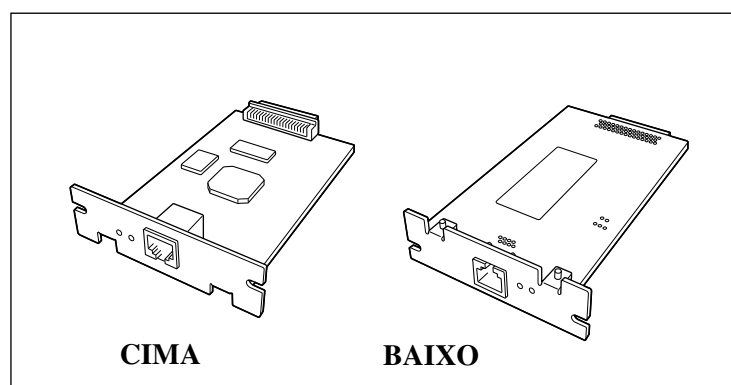
Visite o web site de assistência da Axis em: **[www.axis.com](http://www.axis.com)**

<b>Secção 1</b>	<b>Introdução</b> .....	5
	Como utilizá-lo .....	6
	Características e vantagens .....	7
<b>Secção 2</b>	<b>Descrição geral do produto</b> .....	8
	Conteúdo da embalagem .....	8
	Descrição física da AXIS 1611 .....	8
<b>Secção 3</b>	<b>Instalação</b> .....	10
	Passo 1: Instalar o hardware .....	11
	Passo 2: Atribuir um endereço de IP .....	15
	Passo 3: Instalar o software AXIS CAPT Print Monitor e adicionar impressoras .....	22
<b>Secção 4</b>	<b>Gestão e configuração</b> .....	30
	Aceder às páginas web .....	31
	Gerir o servidor de impressão através de FTP .....	34
	Gerir o servidor de impressão através de SNMP .....	37
<b>Secção 5</b>	<b>Actualizar o Firmware</b> .....	42
<b>Secção 6</b>	<b>A lista de parâmetros</b> .....	44
<b>Secção 7</b>	<b>Especificações técnicas</b> .....	46
<b>Secção 8</b>	<b>Glossário</b> .....	49

## Secção 1      Introdução

A Placa de interface de rede AXIS 1611 é um servidor de impressão que se integra com as impressoras da família Canon CAPT e prepara-as para funcionarem em rede.

Com base na tecnologia ThinServer, a Placa de interface de rede AXIS 1611 permite partilhar recursos de impressão com todas as pessoas existentes na rede.



**Placa de interface de rede AXIS 1611**

### Impressoras suportadas

A AXIS 1611 foi desenvolvida para a Canon LBP-2410. Consulte um revendedor Canon para obter mais informações sobre os modelos de impressoras com suporte CAPT.

### Ambientes suportados

<b>TCP/IP</b>	<b>NetBIOS/NetBEUI</b>
Windows 98	Windows 98
Windows Me	Windows Me
Windows 2000	Windows 2000
Windows XP	

Protocolos de impressão

- NetBIOS/NetBEUI
- TCP/IP

Gestão e configuração

A gestão e a configuração da AXIS 1611 podem ser realizadas a partir das páginas web internas através de qualquer browser da Web. Consulte *Gestão e configuração* na página 30.

## Como utilizá-la

Requisitos de software

A instalação da AXIS 1611 e a sua integração na rede são realizadas utilizando o seguinte software de cliente:

- **AXIS CAPT Print Monitor**

Localizado no CD AXIS 1611 e na Web site da Axis Communications.

Gestão da impressora de rede

Pode gerir as suas impressoras de rede a partir de:

- Qualquer browser da web normal (TCP/IP)
- Software NetSpot Device Installer da Canon (TCP/IP), fornecido com a sua impressora Canon CAPT.

## Características e vantagens

- |                  |   |
|------------------|---|
| Confiança        | A Placa de interface de rede AXIS 1611 oferece um excelente desempenho e confiança combinados com um baixo consumo de energia. Os circuitos electrónicos baseiam-se no chip AXIS ETRAX 100LX, que inclui um processador RISC integrado de 32 bits e os controladores de rede associados.                |
| Velocidade       | O chip AXIS ETRAX 100LX foi especificamente concebido para os produtos LAN. Com uma velocidade de dados sustentados de 2 MB por segundo (100baseTX), a AXIS 1611 é rápida.<br>São suportadas as comunicações ECP de alta velocidade.  |
| Segurança        | Pode ser atribuída uma palavra-passe que restringe a configuração não autorizada da AXIS 1611. Isto faz-se a partir das páginas web internas da AXIS 1611. Consulte <i>Gestão e configuração</i> na página 30.  |
| Monitorização    | As páginas Web internas AXIS 1611 permitem-lhe monitorizar continuamente o estado da impressora.<br>Além disso, a AXIS 1611 suporta SNMP para monitorização remota.   |
| Provas de futuro | Pode actualizar a memória Flash da AXIS 1611 através da rede utilizando o FTP. Isto permite-lhe actualizar e aperfeiçoar rapidamente as características operacionais da AXIS 1611 quando estiver disponível novo software de servidor de impressão. Consulte <i>Actualizar o Firmware</i> na página 42. |

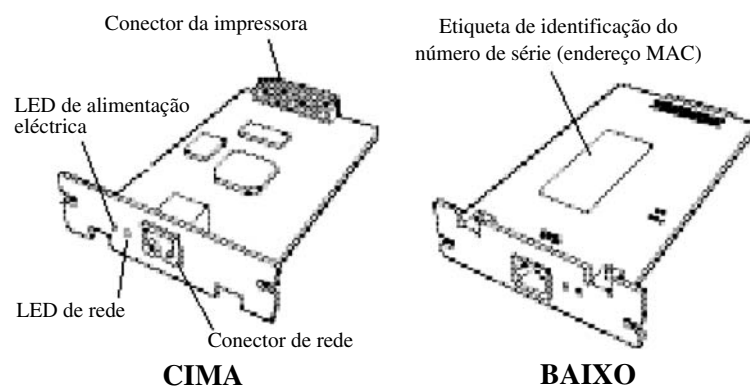
## Secção 2 Descrição geral do produto

### Conteúdo da embalagem

Verifique se não falta nenhum componente na embalagem do servidor de impressão utilizando, para isso, a lista de verificação apresentada abaixo. Contacte um revendedor se faltar ou se estiver danificado algum componente. Todos os materiais da embalagem são recicláveis.

Hardware	Modelo	Número de peça
	AXIS 1611	0168-001-01
Suporte	Título	Número de peça
CD	CD AXIS 1611	19973 rev. 1.0
Material impresso	Folha da garantia	18975

### Descrição física da AXIS 1611



Conector da impressora Liga à impressora. Não toque directamente com as mãos.

Conector de rede A AXIS 1611 foi concebida para redes Fast Ethernet de 10 Mbps e 100 Mbps. A AXIS 1611 está equipada com uma função de detecção automática que detecta a velocidade do segmento de rede local e varia a velocidade da comunicação de dados de acordo com a mesma, entre 10 Mbps e 100 Mbps. Podem ser utilizados os seguintes cabos:

Rede 10 BaseT	Rede 100 BaseT
Cabo UTP ou STP categoria 3, 4 ou 5 (par entrançado armado ou não armado com um conector RJ 45 em ambas as extremidades)	Cabo UTP ou STP categoria 5 (par entrançado armado ou não armado com um conector RJ 45 em ambas as extremidades)

LED de rede Apresenta o estado da Placa de interface de rede AXIS 1611. Se a luz piscar quando o cabo de rede estiver desligado, a placa de interface de rede pode estar com problemas.

LED de alimentação eléctrica A luz está acesa quando a impressora está ligada. Se a luz estiver apagada mesmo quando a impressora está ligada, a placa de interface de rede pode estar com problemas.

Etiqueta de identificação do número de série Indica o número de série da placa de interface de rede. O endereço MAC da AXIS 1611 baseia-se no número de série:

**Exemplo:** Uma AXIS 1611 com o **número de série 00408C100086**, terá um **endereço MAC correspondente: 00 40 8C 10 00 86**

## Secção 3 Instalação

A instalação da Placa de interface de rede AXIS 1611 envolve os seguintes passos:

*Passo 1: Instalar o hardware, na página 11*

*Passo 2: Atribuir um endereço de IP, na página 15*

*Passo 3: Instalar o software AXIS CAPT Print Monitor e Adicionar impressoras, na página 22*

### Atenção

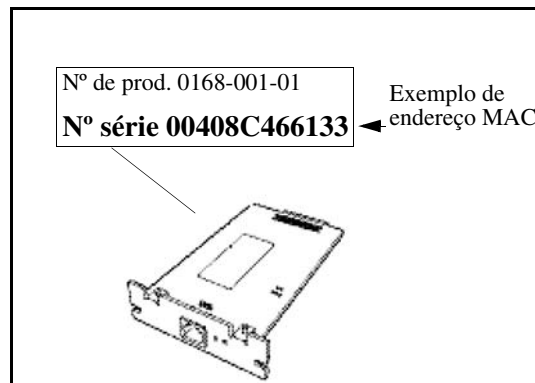
Siga estas precauções quando manusear a Placa de interface de rede AXIS 1611!

- A impressora tem que estar desligada e todos os cabos têm que estar desligados quando instalar a Placa de interface de rede AXIS 1611 para minimizar o risco de choque eléctrico.
- Tenha cuidado quando manusear a Placa de interface de rede AXIS 1611, uma vez que contém componentes aguçados angulados.
- A Placa de interface de rede AXIS 1611 contém componentes sensíveis à electricidade estática. Minimize a electricidade estática quando manusear a Placa de interface de rede AXIS 1611 seguindo estas linhas de orientação:
  - Evite tocar em materiais que gerem electricidade estática quando manusear a Placa de interface de rede AXIS 1611, tal como um ecrã de computador.
  - Não toque nos cabos impressos nem nos conectores da Placa de interface de rede AXIS 1611 com os dedos, quando manusear a placa segure-a pela parte do painel metálico.
  - Mantenha a Placa de interface de rede AXIS 1611 no respectivo saco de protecção até à instalação. O saco de protecção deve ser utilizado quando remover a Placa de interface de rede AXIS 1611 da impressora e não deve ser eliminado.

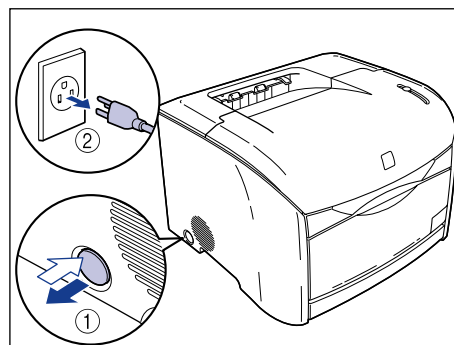
## Passo 1: Instale o hardware

Siga as instruções apresentadas abaixo para deixar a rede de impressora Canon CAPT pronta a utilizar:

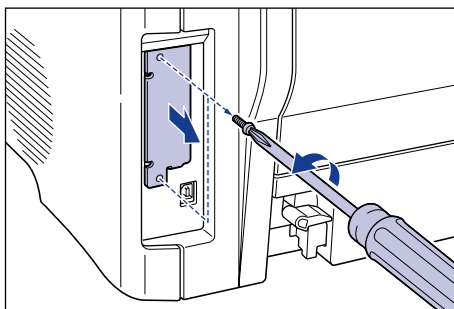
1. Localize o **Número de série (Ser. no.)**, que se encontra numa etiqueta na parte inferior da AXIS 1611 e **escreva-o num papel**. Irá precisar deste número durante a configuração da rede.



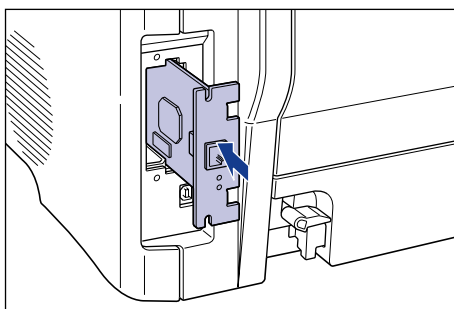
2. Certifique-se de que o interruptor de alimentação de corrente da impressora Canon CAPT está **DESLIGADO**. Desligue os cabos de alimentação da impressora da fonte de alimentação:



3. Com uma chave Phillips, retire os dois parafusos da ranhura da placa de expansão e retire a placa de protecção. Deixe os parafusos à mão.



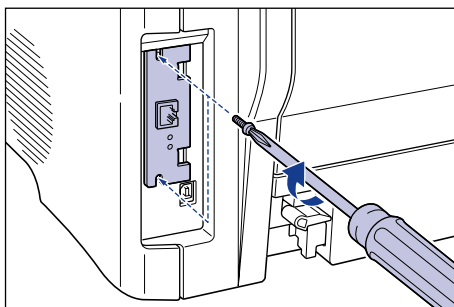
4. Insira a Placa de interface de rede AXIS 1611 na ranhura da placa de expansão até ouvir um estalido indicando que ficou encaixado:



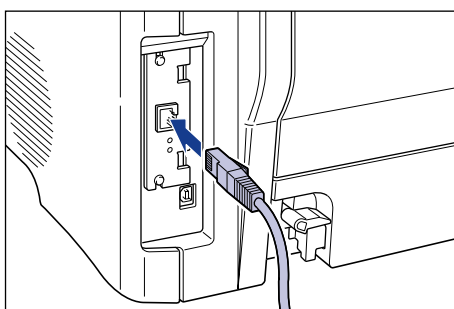
### Atenção

Evite tocar nos circuitos impressos e nos conectores da Placa de interface de rede AXIS 1611 com os dedos. Quando manusear, segure a placa pela parte do painel metálico.

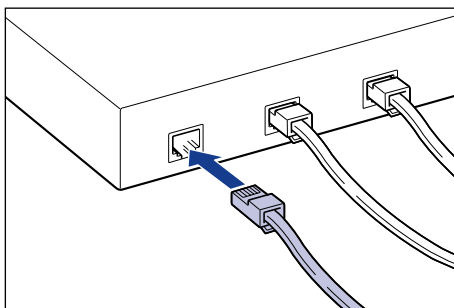
5. Prenda a Placa de interface de rede AXIS 1611 com os dois parafusos.



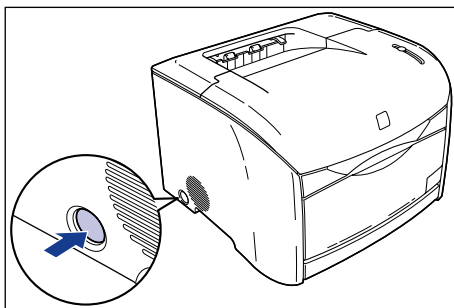
6. Ligue um cabo de rede ao Conector de rede na Placa de interface de rede AXIS 1611:



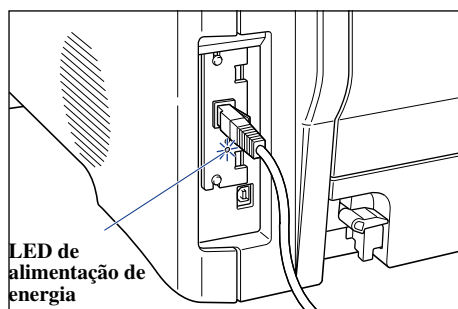
7. Ligue o cabo de rede à rede.



8. Ligue os cabos de alimentação eléctrica à fonte de alimentação e certifique-se de que estão firmemente ligados à impressora.
9. Coloque o interruptor de alimentação eléctrica na posição **LIGADO**.



10. Verifique se o LED de indicação da alimentação eléctrica da Placa de interface de rede AXIS 1611 está aceso.



## Passo 2: Atribuir um endereço de IP

Para estabelecer a comunicação com a rede TCP/IP e com as páginas web internas, tem que atribuir um endereço de IP à Placa de interface de rede AXIS 1611.

- **Se existir um servidor DHCP** na sua rede e se estiver a trabalhar a partir do Windows 98/2000/Me ou XP, a AXIS 1611 irá receber automaticamente um endereço de IP assim que ligar fisicamente a impressora à rede (descrito acima).
- **Se não tiver um servidor DHCP** na sua rede, consulte *Métodos para definição de um endereço de IP*, na página 16 para saber o método apropriado de definição de um endereço de IP na AXIS 1611.

### Antes de começar

Privilégios do sistema	Para definir um endereço de IP com DHCP precisa de ter privilégios de raiz no seu servidor Windows NT para definir um endereço de IP utilizando DHCP.
Endereço MAC	É necessário saber o endereço MAC da AXIS 1611 para realizar a instalação. O endereço MAC baseia-se no número de série da AXIS 1611. Por exemplo, uma AXIS 1611 com o número de série 00408C1817d0, terá o endereço MAC correspondente de 00 40 8C 18 17 d0. O número de série está localizado numa etiqueta na parte inferior do servidor de impressão.
Endereço de IP	Tem que obter um endereço de IP não utilizado junto do administrador de rede, a não ser que tenha atribuição de endereço de IP automática, por exemplo, DHCP na sua rede.

**Importante:**

NÃO utilize os endereços de IP utilizados nos exemplos que se seguem quando instalar a AXIS 1611. Consulte sempre o administrador de rede antes de atribuir um endereço de IP à AXIS 1611.

Métodos para  
definição  
para um endereço de  
IP

---

Pode definir o endereço de IP utilizando um dos seguintes métodos, dependendo do ambiente de rede:

Método	Ambientes de rede	Consulte...
DHCP	Windows 98/2000/Me/XP	página 17
Software NetSpot Device Installer	Windows 98/2000/Me/XP	página 17
ARP/Ping	Windows 98/2000/Me/XP	página 21

Atribuir um  
nome de anfitrião  
ao endereço de IP

---

Se utilizar nomes de anfitrião, pode mapear um nome de anfitrião único ao endereço de IP. Consulte os manuais do sistema ou o administrador de rede para obter instruções sobre como realizar o mapeamento do nome no sistema.

A AXIS 1611 suporta WINS (Windows Internet Name Service), que é recomendada quando utilizar DHCP numa rede Windows NT.

**Nota:**

Se o nome do anfitrião não tiver sido mapeado ao endereço de IP, pode continuar a utilizar as instruções que se seguem para transferir o endereço de IP. Neste caso, basta substituir a entrada do nome do anfitrião com o endereço de IP sempre que for necessário.

Definir o endereço de IP utilizando DHCP

Se tiver um servidor DHCP na rede, a AXIS 1611 recebe automaticamente um endereço de IP assim que ligar à rede.

**Nota:**

Pelo menos um endereço de IP de servidor WINS tem que estar incluído no âmbito do DHCP, se utilizar WINS. Imediatamente a seguir a receber o endereço de IP, a AXIS 1611 regista o seu nome de anfitrião e endereço de IP no servidor WINS.

Software NetSpot Device Installer

NetSpot Device Installer é um software utilitário da Canon que lhe permite realizar definições de protocolo de rede para dispositivos Canon ligados à rede. O software NetSpot Device Installer é fornecido no CD-ROM incluído com a impressora Canon CAPT.

Instalar o NetSpot Device Installer

Siga estas instruções para instalar o NetSpot Device Installer:

1. No Windows 2000/XP, inicie a sessão como Administrador antes de instalar. Insira o CD-ROM fornecido com a impressora Canon CAPT na unidade de CD-ROM do seu computador.
2. No Explorador do Windows, faça duplo clique no ícone da unidade de CD-ROM.
3. Faça duplo clique em **nsdisetup.exe**.
4. Aparece uma janela com um acordo de licença. Verifique o seu conteúdo e clique em **Sim**.
5. Especifique a pasta de destino do programa e clique em **OK**. Inicia-se a instalação.

**Nota:**

Se marcar a caixa “Adicionar ao menu Iniciar”, pode adicionar o NetSpot Device Installer ao menu Iniciar do Windows.

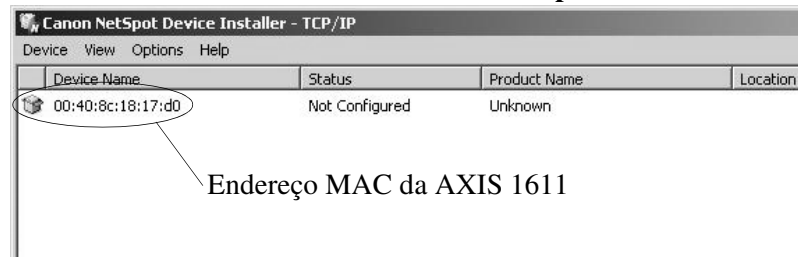
6. Quando a instalação estiver concluída, clique em **OK**. A instalação está concluída.

**Importante:** NÃO execute “nsdi\_ipx.exe”! A AXIS 1611 não suporta o NetSpot Device Installer em IPX.

Definir o endereço de IP utilizando o NetSpot Device Installer

Siga estas instruções para definir o endereço de IP utilizando o NetSpot Device Installer:

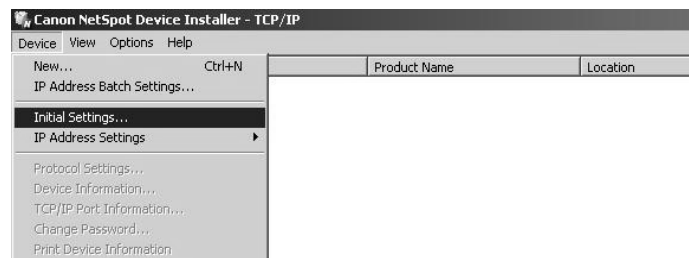
1. Inicie o programa. Abre-se a janela principal. Ao fim de alguns segundos, aparece uma lista de dispositivos detectados na rede.
2. Escolha a AXIS 1611, que aparece apresentando o endereço MAC da AXIS 1611 na lista **Nome do dispositivo**:



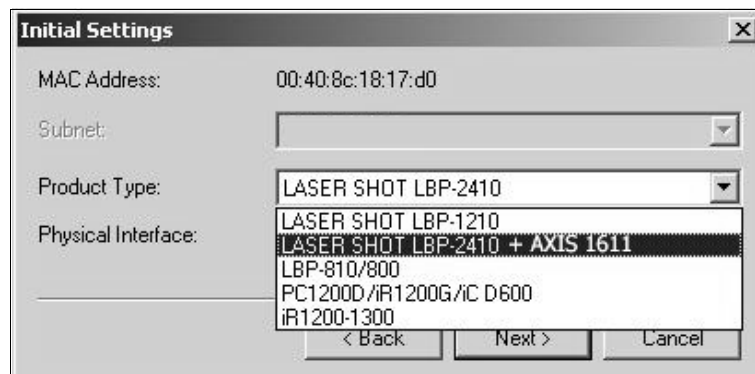
**Nota:**

O endereço MAC baseia-se no Número de série (**Ser. no.**) da AXIS 1611 que está impresso numa etiqueta colada na parte inferior da placa de rede.

3. A partir do menu **Dispositivo**, escolha **Definições iniciais**:



4. A partir da caixa de diálogo **Definições iniciais**, escolha a impressora Canon CAPT (por exemplo, “LASER SHOT LBP-2410 + AXIS 1611”) na lista pendente **Tipo de produto** e clique em **Seguinte**.



## 5. A seguir, configure o protocolo TCP/IP:

Introduza o tipo de frame utilizado

Introduza o método de definição do endereço de IP

Introduza o endereço de IP da AXIS 1611

Introduza o endereço de Gateway utilizado

Introduza a máscara de sub-rede utilizada

**O endereço de transmissão é preenchido automaticamente**

TCP/IP

Frame Type: Ethernet II

IP Address Setting with: Manual Setting

IP Address: Manual Setting  
DHCP

Gateway Address: 0 . 0 . 0 . 0

Subnet Mask: 0 . 0 . 0 . 0

Broadcast Address: 0 . 0 . 0 . 0

IPX

Frame Type: Disabled

Preferred Frame Type: Disabled

AppleTalk

Phase Type: Disabled

Use Token Ring Source Routing

< Back OK Cancel

**Notas:**

- Se escolher **Desactivar** para **Tipo de frame**, a AXIS 1611 não será reconhecida na rede.
- Se escolher DHCP, o endereço de IP, o endereço de gateway, a máscara de sub-rede e o endereço de emissão não podem ser especificados.
- Se não puder utilizar DHCP, escolha Configuração manual.

6. Quando terminar a configuração, clique em **OK**.**Nota:**

Se aparecer uma mensagem com a indicação “Resetting device”, clique em OK.

7. Clique em **OK**. A configuração do protocolo da impressora está agora concluída e a AXIS 1611 recebeu um endereço de IP.

Definir um endereço de IP utilizando ARP em Windows 98, Me, 2000, XP

Siga estas instruções para definir o endereço de IP utilizando ARP:

1. Inicie uma janela do DOS.  
Digite os comandos que se seguem:

```
arp -s <IP address> <MAC address>
ping <IP address>
arp -d <IP address>
```

#### Exemplo

```
arp -s 192.168.3.191 00-40-8c-18-17-d0
ping 192.168.3.191
arp -d 192.168.3.191
```

O anfitrião mostra a mensagem `Reply from 192.168.3.191...` ou outra semelhante. Isto indica que o endereço foi definido e que a comunicação foi estabelecida.

#### Notas:

- Quando executar o comando `ping` pela primeira vez, irá sentir que a resposta demorará significativamente mais tempo do que o normal.
- Utilizando o comando `arp -d`, a entrada estática na tabela `arp` é retirada da memória cache do anfitrião.

### Passo 3: Instalar o software AXIS CAPT Print Monitor e adicionar impressoras

#### Acerca de AXIS CAPT Print Monitor

AXIS CAPT Print Monitor é um componente do Windows que foi desenvolvido para impressão em rede. Permite que a AXIS 1611 seja ligada de forma simples a uma porta de impressora local e, uma vez instalada, a impressora é automaticamente inicializada durante o arranque do sistema.

#### Ambiente de impressão

AXIS CAPT Print Monitor suporta a impressão em TCP/IP e NetBIOS/NetBEUI. Para activar a impressão, certifique-se de que o protocolo TCP/IP ou NetBIOS/NetBEUI está a funcionar correctamente no cliente.

#### **Nota:**

Pode desactivar o protocolo de impressão TCP/IP ou o protocolo de impressão NetBIOS/NetBEUI a partir das páginas web internas. Clique no botão **Configuração** e na ligação **TCP/IP** ou **NetBIOS/NetBEUI** e clique em **Não** para desactivar o protocolo. Ambos os protocolos estão activados (definidos para **Sim**) como predefinição. Consulte *Gestão e configuração*, na página 30.

AXIS CAPT Print Monitor precisa de ser instalado em cada estação de trabalho para impressão não-hierárquica. AXIS CAPT Print Monitor permite-lhe aceder a todas as impressoras da rede, como se estas estivessem ligadas directamente à sua estação de trabalho.

Como imprimir utilizando AXIS CAPT Print Monitor	Consulte as instruções relevantes da rede para saber como instalar e gerir uma impressora utilizando AXIS CAPT Print Monitor:
<b>Imprimir em TCP/IP</b>	<ul style="list-style-type: none"><li>• <i>AXIS CAPT Print Monitor no Windows 98 e no Windows Me em TCP/IP</i>, na página 23</li><li>• <i>AXIS CAPT Print Monitor no Windows 2000 e no Windows XP em TCP/IP</i>, na página 25</li></ul>
<b>Imprimir em NetBIOS/NetBEUI</b>	<ul style="list-style-type: none"><li>• <i>AXIS CAPT Print Monitor no Windows 98 e no Windows Me em NetBIOS/NetBEUI</i>, na página 28</li><li>• <i>AXIS CAPT Print Monitor no Windows 2000 em NetBIOS/NetBEUI</i>, na página 29</li></ul>
AXIS CAPT Print Monitor no Windows 98 e no Windows Me em TCP/IP	Siga o procedimento indicado abaixo para adicionar impressoras a partir de uma estação de trabalho com o Windows 98/Me em TCP/IP:
Porta de impressora local	<ol style="list-style-type: none"><li>1. Instale o AXIS CAPT Print Monitor na sua estação de trabalho. O software está disponível no CD AXIS 1611, em <b>Software</b>.</li><li>2. Seleccione <b>Definições   Impressoras</b> no menu <b>Iniciar</b> e faça duplo clique no ícone <b>Adicionar impressora</b> para iniciar o Assistente Adicionar Impressora.</li><li>3. Seleccione <b>Impressora local</b>, enquanto o AXIS 1611 procura uma porta de impressora local e clique em <b>Seguinte&gt;</b></li><li>4. Escolha um controlador de impressora adequado à sua impressora. <b>Nota:</b> Se aparecer o controlador pretendido na caixa de diálogo da lista de fabricantes e modelos, realce a selecção e clique em <b>Seguinte&gt;</b> e avance para o passo 7.</li></ol>

5. Se o controlador de impressora que pretende não estiver disponível, clique no botão **Disco...**. Insira o CD do controlador da impressora fornecido com a impressora, seleccione a unidade de CD e clique em **OK**.
6. Seleccione o controlador de impressora que pretende a partir do CD e clique em **Seguinte>**
7. Seleccione a porta **TCP/IP** que pretende utilizar e clique em **OK**.  
**Nota:** As portas irão aparecer no formato **<nome>\_TCP/IP.**, em que <nome> é, como predefinição, **AXIS** seguido dos últimos seis dígitos do número de série do servidor de impressão (por exemplo, **AXIS1817d0\_TCP/IP.**)  
**Nota:** Se pretender instalar uma porta TCP/IP remota (isto é, se a porta TCP/IP não aparecer na lista), seleccione a porta **LPT1** e siga as instruções em **Porta de impressora remota** mais à frente neste manual.
8. Introduza um nome descritivo da impressora e clique em **Seguinte>**
9. Marque a caixa de verificação se pretender imprimir uma página de teste e clique em **Concluir**.

Porta de impressora  
remota

1. A impressora que definiu acima encontra-se agora na pasta das impressoras. Clique com o botão direito do rato no objecto da impressora e seleccione **Propriedades** a partir do menu.
2. Clique no separador **Pormenores** e clique **Adicionar porta...** para ver os monitores do servidor de impressão disponíveis.
3. Clique em **Outro**, seleccione **Porta AXIS CAPT** e clique em **OK**.
4. Seleccione **TCP/IP** como a sua escolha de protocolo de impressão de rede e clique em **OK**.
5. Introduza o endereço de IP / nome do anfitrião do servidor de impressão. Clique em **Adicionar**.
6. A porta é adicionada e fica realçada. Clique em **OK** para voltar à caixa de diálogo das portas de impressora e clique em **Fechar**.

**Notas:****• Configurar a porta**

Se tiver alterado o endereço de IP/nome do anfitrião de um servidor de impressão que se encontra numa sub-rede diferente, tem que introduzir o novo endereço de IP/nome do anfitrião na caixa de diálogo Configurar porta AXIS CAPT.

- A caixa de diálogo **Configurar porta AXIS CAPT**, apresenta o nome da porta e o endereço de IP/nome do anfitrião antigos do servidor de impressão. Introduza o novo endereço de IP/nome do anfitrião do servidor de impressão e clique em **OK**.

AXIS CAPT Print  
Monitor  
no Windows 2000  
e no Windows XP  
em TCP/IP

---

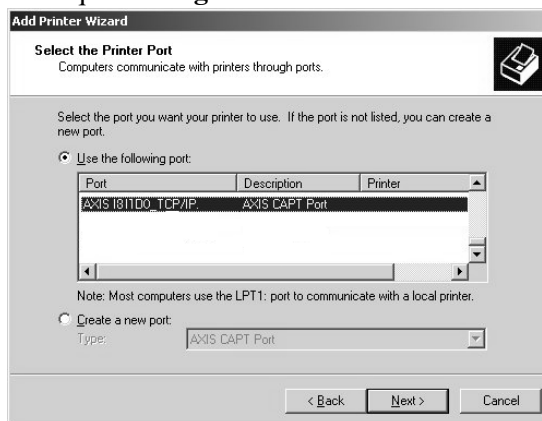
Siga o procedimento indicado abaixo para adicionar impressoras a partir de uma estação de trabalho com o Windows 2000 ou XP em TCP/IP:

1. Instale o AXIS CAPT Print Monitor na estação de trabalho. O software encontra-se disponível no CD AXIS 1611.
2. Para iniciar o Assistente Adicionar Impressora, seleccione **Definições | Impressoras** a partir do menu **Iniciar** e faça duplo clique no ícone **Adicionar impressora**.
3. Seleccione **Impressora local**, enquanto a AXIS 1611 procura uma porta de impressora local e clique em **Seguinte>**

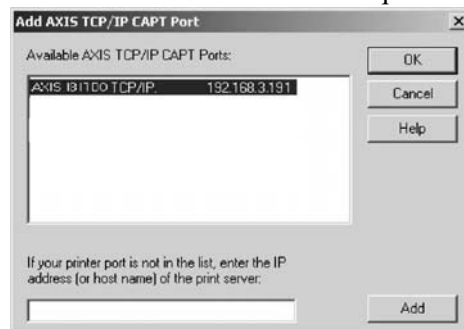
**Nota:**

Certifique-se de que a caixa de verificação **Detectar e instalar automaticamente a minha impressora Plug and Play** não está marcada.

4. Se a porta AXIS CAPT que pretende utilizar aparecer na janela **Selecione a porta da impressora**, seleccione-a e vá para o **passo 7**. Se a porta não aparecer na lista, clique em **Criar uma nova porta**. Seleccione Porta AXIS CAPT a partir da lista pendente e clique em **Seguinte>**



5. Seleccione TCP/IP como escolha de protocolo de impressão em rede e clique em **OK**.
6. A partir da caixa de diálogo **Adicionar porta AXIS TCP/IP CAPT**, seleccione a AXIS 1611. Aparece como **AXIS**, seguido dos últimos seis dígitos do número de série do servidor de impressão, contendo “TCP/IP” como sufixo do nome (por exemplo, **AXIS1817d0\_TCP/IP**). O endereço de IP do AXIS 1611 aparece na coluna do lado direito. Clique em **OK**.



**Importante:** Se a AXIS 1611 se encontrar numa sub-rede diferente, não aparece na lista na caixa de diálogo **Adicionar porta AXIS TCP/IP CAPT**. Introduza o endereço de IP da AXIS 1611 no campo em branco e clique em **Adicionar**.

7. Escolha um controlador de impressora adequado à sua impressora.  
**Nota:** Se o controlador que pretende aparecer na caixa de diálogo da lista de fabricantes e modelos, realce a sua selecção, clique em **Seguinte>** e vá directamente para o passo 10.
8. Se o controlador de impressora que pretende não estiver disponível, clique em **Disco...** e insira o CD com o controlador da impressora que foi fornecido com a sua impressora. Seleccione a unidade de CD e clique em **OK**.
9. Seleccione o controlador de impressora que pretende instalar a partir do CD e clique em **Seguinte>**
10. Introduza um nome descritivo para a sua impressora e clique em **Seguinte>**
11. Escolha se pretende partilhar a impressora com outros utilizadores da rede e clique em **Seguinte>**
12. Marque a caixa de verificação se pretender imprimir uma página de teste e clique em **Concluir**.

**Notas:**

- **Configurar a porta:** Se tiver alterado o endereço de IP/nome do anfitrião de um servidor de impressão que se encontra numa sub-rede diferente, tem que introduzir o endereço de IP/nome do anfitrião novo na caixa de diálogo Configurar porta AXIS CAPT.
- A caixa de diálogo **Configurar porta AXIS CAPT** mostra o nome da porta e o endereço de IP/nome do anfitrião antigos do servidor de impressão. Introduza o novo endereço de IP/nome do anfitrião do servidor de impressão e clique em **OK**.

AXIS CAPT Print  
Monitor no  
Windows 98 e no  
Windows Me em  
NetBIOS/NetBEUI

Siga os procedimentos indicados abaixo para adicionar impressoras a partir de uma estação de trabalho com o Windows 98 ou Windows Me em NetBIOS/NetBEUI:

1. Instale o AXIS CAPT Print Monitor na estação de trabalho. O software encontra-se disponível no CD AXIS 1611.
2. Para iniciar o Assistente Adicionar Impressora, seleccione **Definições | Impressoras** no menu **Iniciar** e faça duplo clique no ícone **Adicionar impressora**.
3. Clique em **Seguinte>** na primeira caixa de diálogo.
4. Seleccione **Impressora local** enquanto a AXIS 1611 procura uma porta de impressora local e clique em **Seguinte>**
5. Escolha um controlador de impressora adequado à sua impressora.  
**Nota:** Se aparecer o controlador de impressora que pretende na lista de fabricantes e modelos, realce a selecção, clique em **Seguinte>** e vá para o passo 8.
6. Se o controlador de impressora que pretende não estiver disponível na lista, clique no botão **Disco...**. Insira o CD do controlador da impressora que foi fornecido com a sua impressora, seleccione a unidade de CD e clique em **OK**.
7. Seleccione o controlador de impressora que pretende instalar a partir do CD e clique em **Seguinte>**
8. Seleccione a porta que pretende utilizar a partir da lista Portas disponíveis e clique em **Seguinte>**.  
**Nota:** O nome da porta é, por predefinição, AXIS seguido dos últimos seis dígitos do número de série da AXIS 1611 (por exemplo, AXIS1817d0.)
9. Introduza um nome descritivo para a impressora e clique em **Seguinte>**
10. Marque a caixa de verificação se pretender imprimir uma página de teste e clique em **Concluir**.

AXIS CAPT Print  
Monitor no  
Windows 2000 em  
NetBIOS/NetBEUI

Siga o procedimento indicado abaixo para instalar impressoras adicionadas a partir de uma estação de trabalho com o Windows 2000 em NetBIOS/NetBEUI:

1. Instale o AXIS CAPT Print Monitor na estação de trabalho. O software encontra-se disponível no CD AXIS 1611.
2. Seleccione **Definições | Impressoras** no menu **Iniciar** e faça duplo clique no ícone **Adicionar impressora** para iniciar o Assistente Adicionar Impressora.
3. Seleccione **Impressora local**, enquanto a AXIS 1611 procura uma porta de impressora local e clique em **Seguinte>**
4. Se a porta AXIS CAPT que pretende utilizar aparecer na janela **Selecione a porta da impressora**, seleccione-a e vá para o passo 8. Se a porta não aparecer na lista, clique em **Criar uma porta nova**. Seleccione Porta AXIS CAPT na lista pendente e clique em **Seguinte>**
5. Seleccione **NetBIOS/NetBEUI** como escolha de protocolo de impressão de rede e clique em **OK**.
6. A partir da caixa de diálogo **Adicionar porta AXIS NetBIOS/NetBEUI CAPT**, seleccione a AXIS 1611. A porta aparece como <nome>, em que <nome> é AXIS seguido dos últimos seis dígitos do número de série da AXIS 1611 (por exemplo AXIS1817d0). Clique em **OK**.
7. Seleccione a porta da impressora na lista **Portas de impressora disponíveis** se não estiver já seleccionada. Clique em **Seguinte>**.
8. Seleccione o controlador de impressora que pretende instalar e clique em **Seguinte>**. Se o controlador não aparecer na lista, clique no botão **Disco...**. Insira o CD do controlador da impressora fornecido com a impressora, seleccione a unidade de CD e clique em **OK**.
9. Introduza um nome apropriado para a impressora ou mantenha o nome sugerido pelo Assistente e clique em **Seguinte>**
10. Escolha se pretende partilhar a impressora com os outros utilizadores da rede e clique em **Seguinte>**
11. Imprima uma página de teste se pretender confirmar a instalação e clique em **Concluir**.

## Secção 4 Gestão e configuração

As ferramentas de gestão e de configuração suportadas pela AXIS 1611 permitem-lhe:

- Alterar os parâmetros do servidor de impressão, isto é, permitem-lhe editar o ficheiro *config*
- Receber informações alargadas sobre os trabalhos de impressão
- Receber o estado da porta da impressora
- Monitorizar as impressoras
- Reiniciar a AXIS 1611
- Actualizar o firmware AXIS 1611 (Consulte *Secção 5 Actualizar o Firmware*, na página 42)

### Descrição geral da configuração

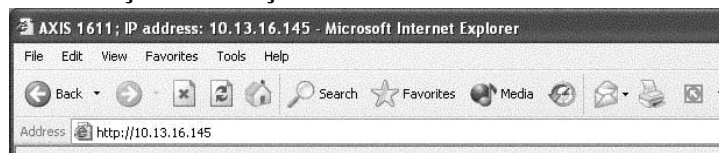
A tabela abaixo apresenta o método a utilizar para TCP/IP:

Protocolo de rede	Métodos de configuração/gestão
TCP/IP	<ul style="list-style-type: none"> <li>• Browser da Web - Consulte a página 31</li> <li>• NetSpot Device Installer - Consulte a página 39</li> <li>• FTP - Consulte a página 34</li> <li>• SNMP - Consulte a página 37</li> </ul>

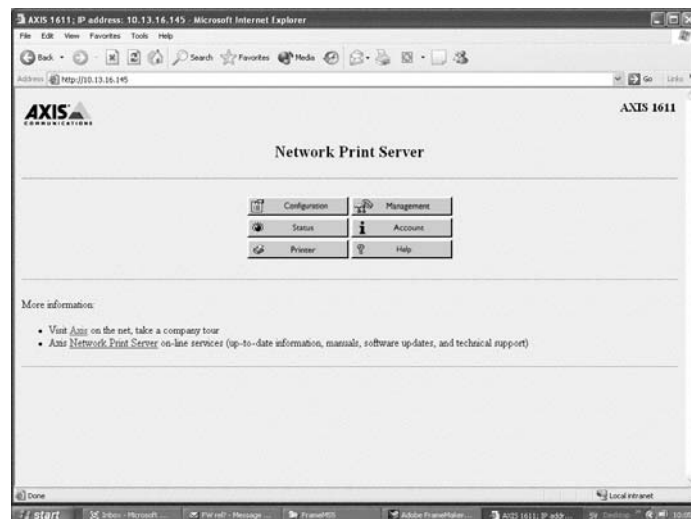
## Aceder às páginas Web

Depois de estabelecer a AXIS 1611 no ambiente TCP/IP, tal como descrito em *Métodos para definição de um endereço de IP*, na página 16, já pode aceder às páginas web da AXIS 1611 a partir de qualquer browser da web normal. Siga os passos indicados abaixo para aceder às páginas web internas da AXIS 1611.

1. Inicie o seu browser da Web.
2. Digite o **nome do anfitrião** ou o **endereço de IP** do servidor de impressão directamente no campo de texto **Localização/Endereço** do browser da Web:



No browser aparece a página Web da AXIS 1611:



A página Web AXIS 1611 do Microsoft Internet Explorer

### Serviços de interface da Web

Na página inicial interna da AXIS 1611 estão disponíveis ligações aos seguintes serviços:

- Configuração
- Gestão
- Estado
- Conta
- Impressora
- Ajuda
- Web site da Axis

### Descrição geral



A partir das páginas Configuração pode:

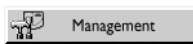
- Modificar os parâmetros de configuração.
- Proteger o acesso à AXIS 1611 com uma palavra-passe alterando a palavra-passe de raiz. O nome de utilizador predefinido é **root** e a palavra-passe predefinida é **pass**.



- Verificar a lista de parâmetros da AXIS 1611.
- Activar ou desactivar qualquer um dos protocolos de rede disponíveis e modificar o seu funcionamento a partir das páginas de configuração apropriadas.
- Modificar a velocidade da rede

**Notas:**

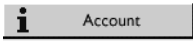
- Quando clicar em Gestão ou Configuração, ser-lhe-á pedido que forneça um nome de utilizador e uma palavra-passe, a não ser que esteja a utilizar os valores predefinidos **root** e **pass**.
- Qualquer configuração da rede deve ser efectuada pelo o Administrador da rede.



A partir da página Gestão, pode reiniciar os parâmetros do servidor de impressão para os valores predefinidos de fábrica. Pode ainda ver informações básicas sobre a AXIS 1611, por exemplo, a versão actual do software, o endereço MAC (endereço do Hardware), número de série.



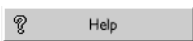
A partir da página Estado, pode ver o estado da porta da impressora ligada, como o número de bytes impressos para cada trabalho de impressão, etc.



A página Conta mantém e apresenta registos históricos sobre os trabalhos de impressão que incluem o utilizador, o protocolo, o tamanho do ficheiro e o tempo decorrido.



A página Impressora apresenta o estado e as informações de gestão actuais da impressora ligada à AXIS 1611, incluindo o modelo da impressora, versão, etc.



A página Ajuda contém uma descrição breve das actividades de configuração e gestão que podem ser realizadas através das páginas Web internas da AXIS 1611.

## Gerir o servidor de impressão através de FTP

Depois de atribuir um endereço de IP à AXIS 1611, tal como descrito em *Atribuir um endereço de IP*, na página 22, pode alterar as definições de parâmetros da AXIS 1611 utilizando o Protocolo de Transferência de Ficheiros (FTP).

### Editar o ficheiro *config*

Siga as instruções indicadas abaixo para editar o ficheiro *config* utilizando o FTP:

1. Inicie a sessão na AXIS 1611 digitando:  
`ftp <nome do anfitrião> ou ftp <endereço de IP>` numa janela do DOS.
2. Introduza a ID do utilizador e a palavra-passe. (As entradas predefinidas são **root** e **pass**).
3. Transfira o ficheiro *config* para o anfitrião digitando:  
`get config`
4. Edite o ficheiro utilizando o seu editor de texto preferido.
5. Guarde o ficheiro *config* na AXIS 1611 digitando:  
`put config CONFIG`

#### **Nota:**

É importante que o ficheiro de destino seja especificado em letras maiúsculas. De outro modo, as alterações serão temporárias e perdem-se assim que desligar a AXIS 1611.

O exemplo apresentado na página seguinte mostra como editar o ficheiro *config* utilizando o FTP a partir de uma janela do DOS.

**Exemplo:**

```
> ftp npserver
connected to npserver.
220 AXIS 1611 FTP Print Server v5.92 Nov 1 2002
ready.
Nome (npserver:thomas): root
331 User name ok, need password
Password: pass (not visible)
230 User logged in
ftp> get config
200 PORT command successful.
150 Opening data connection for config
(192,36,253,4,13,223), (mode ascii).
226 Transfer complete.
8588 bytes received in 0.24 seconds (35.63 kbytes/s)
ftp> put config CONFIG
200 PORT command successful.
150 Opening data connection for CONFIG
(192,36,253,4,13,223), (mode ascii).
226 Transfer complete.
8588 bytes received in 0.45 seconds (19.04 kbytes/s)
ftp> bye
221 Goodbye.
>
```

---

Ver o ficheiro  
*Estado*

O comando *estado* apresenta o estado actual das portas da impressora.

Siga as instruções para ver o ficheiro de *estado* utilizando o FTP:

1. Inicie a sessão na AXIS 1611 digitando:  
`ftp <nome do anfitrião>` ou `ftp <endereço de IP>` numa janela do DOS.
2. Introduza a ID do utilizador e a palavra-passe. As entradas predefinidas são **root** e **pass**.
3. Transfira o ficheiro de estado para o anfitrião digitando:  
`get status`
4. Veja o ficheiro de estado utilizando o seu editor de texto preferido.

---

Ver  
o ficheiro *Conta*

O ficheiro *conta* contém dados relativos aos últimos dez trabalhos de impressão. Especifica um número de trabalho interno, o utilizador que deu início ao trabalho, o protocolo utilizado, o estado actual (Concluído, Off-line ou A imprimir), o número de bytes impressos, o tempo decorrido e o tempo em off-line.

Siga as instruções para ver o ficheiro *conta* utilizando o FTP:

1. Inicie a sessão na AXIS 1611 digitando:  
`ftp <nome do anfitrião>` ou `ftp <endereço de IP>` numa janela do DOS.
2. Introduza a ID do utilizador e a palavra-passe. (As entradas predefinidas são **root** e **pass**).
3. Transfira o ficheiro *conta* para o anfitrião digitando:  
`get account`
4. Veja o ficheiro *conta* utilizando o seu editor de texto preferido.

---

Ajuda do FTP

Ao digitar `help` no passo 3 nas instruções do FTP descritas acima, será apresentada uma lista de todos os ficheiros e comandos disponíveis.

## Gerir o servidor de impressão através de SNMP

Pode utilizar o SNMP (Simple Network Management Protocol) para monitorizar e configurar remotamente a AXIS 1611. São suportadas todas as funções principais dos servidores de impressão.

### Informações gerais

SNMP refere-se a um conjunto de normas para gestão de redes, incluindo um protocolo, uma especificação da estrutura da base de dados e um conjunto de objectos de dados. A implementação da AXIS 1611 SNMP é executada em redes TCP/IP.

A gestão é tratada pelo software NMS (Network Management System) instalado num anfitrião da rede. O software NMS comunica com os dispositivos da rede através de mensagens, que são referências a um ou mais objectos.

Uma mensagem pode ser uma pergunta ou uma instrução para um dispositivo ou um alarme disparado por um acontecimento específico num dispositivo. Os objectos estão contidos em bases de dados chamadas MIBs (Management Information Base), sendo MIB-II uma base de dados padrão.

A AXIS 1611 suporta as seguintes MIBs:

- partes relevantes da MIB-II
- AXIS MIB
- partes relevantes da MIB de Recursos de Anfitrião
- partes relevantes da MIB da Impressora
- partes relevantes da CANON-MIB

### A AXIS MIB

Para poder utilizar a assistência SNMP da AXIS 1611 na sua totalidade, é necessário utilizar o software NMS que lhe permite instalar MIBs privadas da empresa, como a AXIS MIB.

A AXIS MIB contém um grande número de objectos que podem ser categorizados da seguinte forma:

- Objectos de menu - utilizados para ver e modificar a configuração da AXIS 1611 a partir do programa NMS. Consulte *A lista de parâmetros*, na página 44.
- Estado da impressora e objectos de administração da unidade - utilizados para monitorizar os trabalhos de impressão da AXIS 1611 e para guardar alterações aos parâmetros de forma permanente.
- Objectos Trap - utilizados para alarmes com várias condições de erro.

A AXIS MIB pode ser transferida a partir do o web site da Axis <http://www.axis.com/>

### Predefinições de fábrica

Siga as instruções abaixo para reiniciar a AXIS 1611 com as predefinições de fábrica:

#### **Importante:**

Todos os parâmetros, excepto o endereço de IP (INT\_ADDR.) e os parâmetros de activação/desactivação do DHCP (DHCP\_ENB), são reiniciados quando se realiza uma predefinição de fábrica. Se pretender alterar estes parâmetros, utilize qualquer uma das ferramentas apresentadas em *Descrição geral da configuração*, na página 30.

A partir das páginas web internas

1. A partir da página web da AXIS 1611, clique no **botão Gestão**.
2. Clique em **Predefinições** e siga as instruções apresentadas no ecrã para concluir as predefinições de fábrica.

A partir do NetSpot Device Installer

1. Instale o NetSpot Device Installer, se ainda não o tiver feito. Este software é fornecido com a sua impressora Canon CAPT num CD-ROM.
2. A partir da janela principal do NetSpot Device Installer, realce o dispositivo que pretende reiniciar.
3. A partir do menu **Dispositivo**, escolha **Restaurar para as predefinições de fábrica**. A AXIS 1611 foi reposto para as predefinições de fábrica.

Realizar uma predefinição de fábrica forte

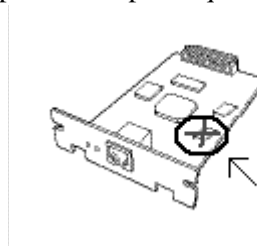
Se não conseguir aceder às páginas web internas da AXIS 1611, pode realizar uma predefinição de fábrica forte realizando os seguintes passos:

### Atenção

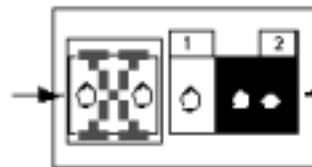
Siga estas precauções quando manusear a Placa de interface de rede AXIS 1611!

- Tenha cuidado quando manusear a Placa de interface de rede AXIS 1611, pois esta contém componentes e ângulos aguçados.
- A Placa de interface de rede AXIS 1611 contém componentes sensíveis à electricidade estática. Minimize a electricidade estática quando manusear a Placa de interface de rede AXIS 1611 seguindo estas linhas de orientação:
  - Evite tocar em material que provoque electricidade estática quando manusear a Placa de interface de rede AXIS 1611, como um ecrã de computador.
  - Não toque nos circuitos impressos e nos conectores da Placa de interface de rede AXIS 1611 com os dedos, segure a placa pela parte metálica do painel quando a manusear.
  - Mantenha a Placa de interface de rede AXIS 1611 dentro do seu saco de protecção até à instalação. O saco de protecção deve ser utilizado quando remover da Placa de interface de rede AXIS 1611 da impressora e não deve ser eliminado.

1. Coloque o interruptor de alimentação da impressora na posição **DESLIGADO**.
2. Retire o cabo de rede do conector de rede da AXIS 1611.
3. Retire os 2 parafusos da ranhura da placa de expansão.
4. Puxe a Placa de interface de rede AXIS 1611 da ranhura. Localize a ligação em ponte de 3 pinos que tem uma cobertura em cima:

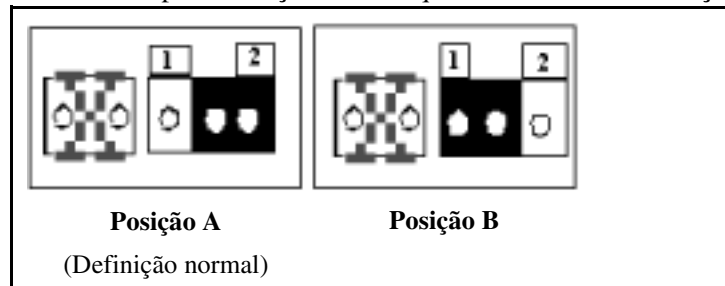


NÃO TOQUE  
NESTES PINOS!



ligação em ponte  
de 3 pinos com  
protecção

5. Retire a tampa da **Posição A** e coloque-a firmemente na **Posição B**.



6. Faça deslizar a placa da interface de rede para dentro da placa de expansão até se ouvir um estalido indicando que encaixou firmemente no lugar.
7. Coloque o interruptor de alimentação de corrente da impressora na posição **LIGADO**.
8. Aguarde 30 segundos.
9. Coloque o interruptor de alimentação de energia da impressora na posição **DESLIGADO**.
10. Puxe a placa de interface de rede da ranhura da placa de expansão, retirando-a.
11. Retire a tampa da **Posição B** e coloque-a firmemente na **Posição A**.
12. Faça deslizar a placa da interface de rede para dentro da placa de expansão até se ouvir um estalido indicando que encaixou firmemente no lugar.
13. Prenda a AXIS 1611 com os dois parafusos.
14. Ligue o cabo de rede ao conector de rede da AXIS 1611.
15. Coloque o interruptor de alimentação da impressora na posição **LIGADO**.

A predefinição de fábrica está agora concluída.

## Secção 5 Actualizar o Firmware

Pode actualizar o firmware da AXIS 1611 na memória flash utilizando o FTP em TCP/IP.

**Nota:**

As instruções de actualização também são fornecidas com a actualização do software.

### Actualizar na rede utilizando o FTP

Para actualizar na rede utilizando o FTP é necessário o ficheiro com o novo firmware. O nome deste ficheiro tem a forma de **produto.bin**, por exemplo, **1611.bin**.

Pode transferir o firmware que se encontra no web site da Axis em **<http://www.axis.com>**

**Nota:**

Tem que atribuir um endereço de IP à AXIS 1611, tal como descrito no *Passo 2: Atribuir um endereço de IP*, na página 15, antes de utilizar este método de actualização.

Siga os procedimentos indicados abaixo para actualizar a AXIS 1611:

1. Inicie a sessão na AXIS 1611 com o comando:  
`ftp <nome do anfitrião> ou ftp <endereço de IP>`
2. Ser-lhe-á pedido a ID do utilizador e a palavra-passe.  
ID de utilizador predefinida: **root**  
Palavra-passe predefinida: **pass**
3. Para alterar o modo de transferência binário, digite o comando:  
`binary`
4. Digite o comando:  
`put <nome do software> flash`  
(<nome do software> é o nome do novo firmware, por exemplo, 1611.bin)

5. Espere que a operação de transferência rápida termine. Normalmente, demora cerca de 1 minuto. A AXIS 1611 reinicia automaticamente com o novo software.
6. Termine a sessão utilizando o comando `quit`, `bye` ou `exit` dependendo da sua versão do FTP.

**Notas:**

- Se o processo de actualização falhar, repita as instruções indicadas acima.
- Se perder o contacto com a AXIS 1611 após uma falha de actualização, basta reiniciar a AXIS 1611 para restabelecer o contacto.
- Se o LED de rede piscar em intervalos de meio segundo regulares, a AXIS 1611 não consegue processar os trabalhos de impressão. Para sair deste estado, tem que repetir as instruções indicadas acima.

## Secção 6 A lista de parâmetros

A coluna do lado esquerdo apresenta os parâmetros e os seus valores predefinidos tal como aparecem no ficheiro *config* e a coluna do lado direito apresenta o nome dos parâmetros tal como aparecem nas páginas Web internas.

A lista de parâmetros da AXIS 1611 pode ser observada nas páginas Web internas: Clique em **Configuração | Lista**. Consulte *Secção 4 Gestão e configuração*, na página 30, para obter mais informações sobre como alterar os parâmetros.

### Nota:

O parâmetro da palavra-passe, ROOT\_PWD, só aparece depois de iniciar sessão no AXIS 1611 utilizando *root*.

--- GENERAL MENU		
NETWORK_SPEED.	: AUTO_SENSE	AUTO_SENSE, 10_HALF_DX, 100_HALF_DX
PS_NAME.	: AXIS100086	Nome do servidor de impressão ('AXIS' seguido dos últimos seis dígitos do número de série)
ROOT_PWD.	: pass	Palavra-passe de raiz
SYS_LOC.	:	Localização do sistema
SYS_CONT.	:	Contacto do sistema

--- TCP/IP MENU		
TCP_ENB.	: YES	Impressão TCP/IP activada
INT_ADDR.	: 192.168.0.90	Endereço da Internet
DEF_ROUT.	: 0 0 0 0	Endereço de Router predefinido (0.0.0.0 quando não existe router)
NET_MASK.	: 0 0 0 0	Máscara da rede (por exemplo, 255.255.255.0 para classe C, 0.0.0.0 para detecção automática)
DHCP_ENB	: YES	Activado para DHCP
BOOTP_ENB.	: YES	Activado para BOOTP
RARP_ENB.	: YES	Activado para RARP
WINS_ENB.	: YES	Activado para WINS
WINS_ADDR1.	: 0 0 0 0	Endereço do servidor WINS principal
NBT_SCOPE ID.	:	NBT Scope ID (Define o âmbito do NetBIOS a ser utilizado com o nome de registo WINS)

```
--- SNMP MENU
-----
SYS_NAME.      :                               Nome do sistema
-----
```

```
--- NetBIOS/NetBEUI Menu
-----
LSLM_ENB.     : YES                          Impressão NetBIOS/NetBEUI activada
-----
```

## Secção 7 Especificações técnicas

### Sistemas suportados

Microsoft Windows: Windows 98, Me, 2000 e XP

WWW: Netscape Navigator 4.7 e superior e MS Internet Explorer 4.0 e superior

### Protocolos de impressão

Windows: TCP/IP, NetBIOS/NetBEUI

### Protocolos de gestão

Windows: NetBIOS/NetBEUI ou TCP/IP, WINS

TCP/IP: FTP, BOOTP, ARP, RARP, DHCP ICMP, IGMP, IP, TCP, UDP, HTTP, SNMP

Gestão de rede Conformidade com SNMP-MIB II (em UDP/IP), MIB de empresa privada, MIB de recursos de anfitrião, MIB da Impressora, CANON-MIB e AXIS MIB incluídos

Hardware Controlador RISC de 32 bits 100 MHz, Memória Flash de 1 Mbyte SDRAM de 8Mbytes

<u>Ligações lógicas</u>	Execução simultânea de qualquer combinação do protocolo suportado. Utilização simultânea de frames do tipo IEEE802.2, IEEE802.3, SNAP e II
<u>Anexos</u>	Cabo de categoria 5 (UTP ou STP) com conector RJ45 para redes 10baseT e 100baseTX
<u>Segurança</u>	Uma palavra-passe de raiz protege as definições de configuração. Nome de utilizador predefinido: <i>root</i> Palavra-passe predefinida: <i>pass</i>
<u>Interface da impressora</u>	Uma porta de impressora de alta velocidade em conformidade com IEEE 1284, conector de 52 pinos. Velocidade de dados sustentados de 2MB/s (100baseTX). Suporte ECP.
<u>Painel frontal</u>	2 LEDs indicadores: Alimentação e rede
<u>Consumo de energia</u>	Máximo de 400 mA a 3,3 VCC.
<u>Dimensões</u>	Altura x Largura x Profundidade (27,6x 126,5x 75mm) (1,08 x 4,99 x 2,95 pol.)
<u>Altura</u>	0,25 lb. (70 gramas)
<u>Questões ambientais</u>	Temperatura: 40 - 105° F (5 - 40° C) Humidade: 20 - 80% não condensação

Aprovações

EMC:

EN 55 024:1998

EN 55 022:1998 + A1 (CISPR 22:1997 + A1) Classe B

EN 61000-3-2:2000

EN 61000-3-3:1995+A1

VCCI: 2002 Class B ITE (CISPR 22:1997 + A1:2000, Classe B)

C-tick AS/NZS 3548

FCC parte 15, subparte B, Classe B, demonstrada pela conformidade com a EN 55022:1998 (CISPR 22:1997) Classe B

EN 60950.

Todas as especificações estão sujeitas a alterações sem aviso prévio

## Secção 8 Glossário

**Assistente** Uma forma especial de dar assistência ao utilizador que automatiza uma tarefa através de um diálogo com o utilizador. O Assistente ajuda o utilizador a realizar tarefas complexas e que exigem alguma experiência e podem ajudar a acelerar uma operação até mesmo para os utilizadores com experiência.

**BOOTP** Um protocolo TCP/IP, utilizado para transferir informações de arranque, como o endereço de IP para anfitriões na rede. BOOTP requer a existência de um daemon BOOTP no seu sistema. Um pedido feito a um daemon BOOTP activo inicia uma busca na Boot Table de uma entrada que corresponda ao endereço do servidor de impressão. Se for encontrada uma entrada correspondente, o daemon transfere o endereço de IP para o servidor de impressão.

**DHCP** Dynamic Host Configuration Protocol (protocolo de configuração dinâmica do anfitrião). DHCP permite a atribuição automática, mas temporária, de endereços de IP de um pool central. DHCP faz com que o anfitrião seleccionado fixe e transfira automaticamente um endereço de IP que não está a ser utilizado para o servidor de impressão que o pede. Fornece igualmente dados de validação que definem o tempo que o endereço de IP continuará válido.

**Ficheiro *config*** Um ficheiro residente na memória do servidor de impressão que contém todos os parâmetros que determinam a funcionalidade da AXIS 1611. Ao editar o ficheiro *config* (isto é, alterando as definições do parâmetro), pode configurar a AXIS 1611 de forma a corresponder aos requisitos de impressão da rede.

**Firmware** Software incorporado no servidor de impressão que determina a funcionalidade do servidor de impressão.

**FTP** File Transfer Protocol (protocolo de transferência de ficheiros). Um protocolo TCP/IP utilizado para iniciar sessões em servidores de rede e para transferir ficheiros.

**HTML** Hypertext Mark-up Language. Uma linguagem de hipertexto normalizada utilizada para criar páginas na World Wide Web e outros documentos de hipertexto.

- HTTP** Hypertext Transfer Protocol (protocolo de transferência de hipertexto). O protocolo TCP/IP para as comunicações com base na Web.
- IP** Internet Protocol (protocolo de internet). O protocolo por camadas de sessões TCP/IP que regula o encaminhamento de pacotes procurando endereços de IP, encaminhando mensagens a enviar e reconhecendo mensagens a receber.
- LED** Light Emitting Diode (díodo emissor de luz).
- Memória Flash** O software do servidor de impressão está guardado na Memória Flash. A Memória Flash é uma RAM não-volátil que retém conteúdos de dados mesmo depois de se desligar a corrente eléctrica. Uma vez que a memória permite eliminar e rescrever dados, pode instalar actualizações de software no servidor logo que estiverem disponíveis, sem ter que substituir quaisquer peças. O novo software é simplesmente carregado no servidor através da rede.
- MIB** Management Information Base (base de informações de gestão). Uma base de dados de informações de configuração de rede utilizada pelo SNMP e CMIP para monitorizar ou alterar as definições de rede.
- RISC** Reduced Instruction Set Computing. Um processador que reconhece apenas um número limitado de instruções de linguagem assembly.
- SNMP** Simple Network Management Protocol (protocolo de gestão de redes simples). Um protocolo TCP/IP para gerir e monitorizar nós numa rede.
- TCP** Transmission Control Protocol (protocolo de controlo de transmissão). O protocolo de nível de transporte, orientado para a ligação, utilizado na versão de TCP/IP de protocolos.
- URL** Uniform Resource Locator. Uma forma de especificar a localização de informações públicas disponíveis na Internet.
- WINS** Windows Internet Name Service. Um Servidor de Nomes NetBIOS que mapeia nomes NetBIOS a endereços de IP atribuídos de forma dinâmica.

<b>A</b>	
AXIS MIB.....	38
<b>C</b>	
Conector da impressora.....	9
Conectores de rede.....	9
Configuração básica	
TCP/IP.....	15
Configurar porta.....	25
Configurar porta AXIS CAPT.....	25, 27
<b>D</b>	
Definir o endereço de Internet	
ARP.....	21
DHCP.....	17
Descrição física.....	8
<b>E</b>	
Endereço de IP.....	15
Endereço MAC.....	15
ETRAX 100.....	7
<b>F</b>	
Ficheiro config.....	30
Ficheiro Conta.....	36
FTP.....	34
<b>I</b>	
Impressoras suportadas.....	5
Instalar impressoras no Windows 2000 em NetBIOS/NetBEUI.....	29
Instalar impressoras no Windows 2000 em TCP/IP.....	25
Instalar impressoras no Windows 98 em NetBIOS/NetBEUI.....	28
Instalar impressoras no Windows 98 em TCP/IP.....	23
Instalar impressoras no Windows Me em NetBIOS/NetBEUI.....	28
Instalar impressoras no Windows Me em TCP/IP.....	23
Instalar impressoras no Windows XP em TCP/IP.....	25

**L**

LED .....	9
LED de alimentação eléctrica .....	9
LED de rede .....	9
Lista de parâmetros .....	44

**M**

Métodos de configuração	
Browser da Web .....	31
FTP .....	34
SNMP .....	37

**N**

Nome do anfitrião .....	16
nome do utilizador .....	33
Número de série .....	9

**P**

palavra-passe.....	33
Palavra-passe, página web .....	33, 34
pass.....	33
Predefinições de fábrica .....	33, 39

**R**

root .....	33
------------	----

**S**

Serviços de assistência.....	3
Sistemas OS/2 .....	5
SNMP.....	37

**W**

WINS .....	16, 17
------------	--------