

User's Guide

AXIS T8412 Installation Display

ENGLISH

FRANÇAIS

DEUTSCH

ITALIANO

ESPAÑOL

About this Document

This document includes instructions for setting up and using the AXIS T8412 Installation Display.

Legal Considerations

Video and audio surveillance can be prohibited by laws that vary from country to country. Check the laws in your local region before using this product for surveillance purposes.


Electromagnetic Compatibility (EMC)

This equipment generates, uses and can radiate radio frequency energy and, if not installed and used in accordance with the instructions, may cause harmful interference to radio communications. However, there is no guarantee that interference will not occur in a particular installation.

If this equipment does cause harmful interference to radio or television reception, which can be determined by turning the equipment off and on, the user is encouraged to try to correct the interference by one or more of the following measures: Re-orient or relocate the receiving antenna. Increase the separation between the equipment and receiver. Connect the equipment to an outlet on a different circuit to the receiver. Consult your dealer or an experienced radio/TV technician for help. Shielded (STP) network cables must be used with this unit to ensure compliance with EMC standards.

USA – This equipment has been tested and found to comply with the limits for a Class B computing device pursuant to Subpart B of Part 15 of FCC rules, which are designed to provide reasonable protection against such interference when operated in a commercial environment. Operation of this equipment in a residential area is likely to cause interference, in which case the user at his/her own expense will be required to take whatever measures may be required to correct the interference.

Canada – This Class B digital apparatus complies with Canadian ICES-003.

Europe –  This digital equipment fulfills the requirements for radiated emission according to limit B of EN55022, and the requirements for immunity according to EN55024 residential and commercial industry.

Australia – This electronic device meets the requirements of the Radio communications (Electromagnetic Compatibility) Standard AS/NZS CISPR22.

Equipment Modifications

This equipment must be installed and used in strict accordance with the instructions given in the user documentation. This equipment contains no user-serviceable components. Unauthorized equipment changes or modifications will invalidate all applicable regulatory certifications and approvals.

Liability

Every care has been taken in the preparation of this

document. Please inform your local Axis office of any inaccuracies or omissions. Axis Communications AB cannot be held responsible for any technical or typographical errors and reserves the right to make changes to the product and documentation without prior notice. Axis Communications AB makes no warranty of any kind with regard to the material contained within this document, including, but not limited to, the implied warranties of merchantability and fitness for a particular purpose. Axis Communications AB shall not be liable nor responsible for incidental or consequential damages in connection with the furnishing, performance or use of this material.

RoHS

This product complies with both the European RoHS directive, 2002/95/EC, and the Chinese RoHS regulations, ACPEIP.



WEEE Directive

The European Union has enacted a Directive 2002/96/EC on Waste Electrical and Electronic Equipment (WEEE Directive). This directive is applicable in the European Union member states.



The WEEE marking on this product (see right) or its documentation indicates that the product must not be disposed of together with household waste. To prevent possible harm to human health and/or the environment, the product must be disposed of in an approved and environmentally safe recycling process. For further information on how to dispose of this product correctly, contact the product supplier, or the local authority responsible for waste disposal in your area.

Business users should contact the product supplier for information on how to dispose of this product correctly. This product should not be mixed with other commercial waste.

Support

Should you require any technical assistance, please contact your Axis reseller. If your questions cannot be answered immediately, your reseller will forward your queries through the appropriate channels to ensure a rapid response. If you are connected to the Internet, you can:

- download user documentation
- find answers to resolved problems in the FAQ database. Search by product, category, or phrases
- report problems to Axis support by logging in to your private support area.

AXIS T8412 User's Guide

This user's guide provides instructions for using the AXIS T8412 Installation Display.

- Overview - page 4
- Battery - page 6
- Power up - page 7
- Viewing Images - page 8
- Menus - page 10
- Setup - page 14
- Connect to an IP camera - page 11
- Snapshot function - page 16
- Network cable test - page 12
- AV in - page 12
- System setup - page 17
- Alternative connection methods - page 17
- Technical Specifications - page 18



ENGLISH

Important!
This product must be used in compliance with local laws and regulations.

Package contents

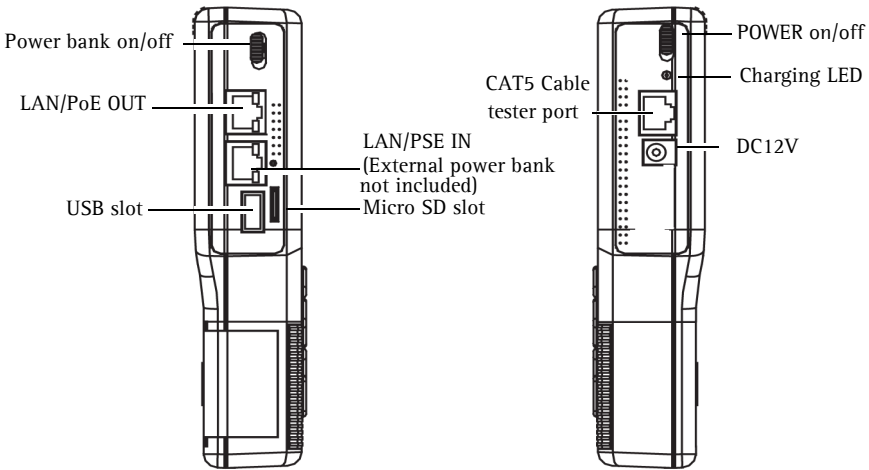
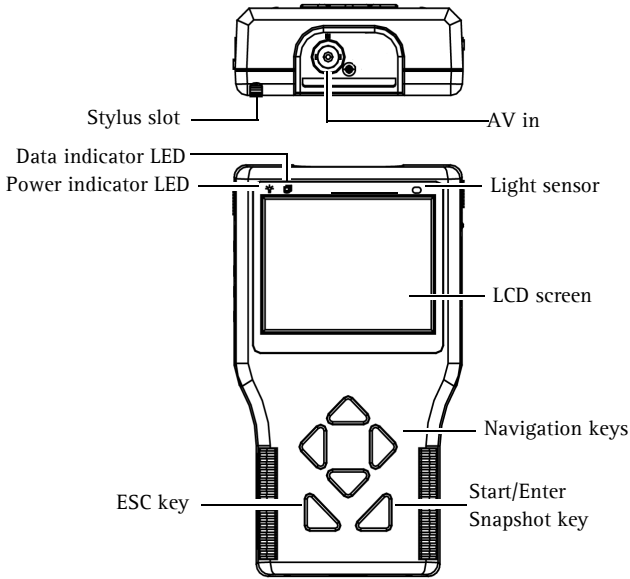
Item	Models/variants/notes
Installation Display	AXIS T8412
Power supply with power cable	12 V DC Adapter
Battery	7.4V Li-ion Battery Pack 2200mAh
Cables	<ul style="list-style-type: none"> • BNC Cable • Network Cable
Printed materials	AXIS T8412 User's Guide (this document)
Included accessories	<ul style="list-style-type: none"> • Soft carrying case • Terminator block • Car charger

Overview

AXIS T8412 is a battery-powered handheld device that greatly simplifies the field installation of both Axis network cameras and analog cameras. It displays live video from a camera and makes setting a camera's viewing angle and focus at the installation site easier than with the use of a laptop or remote computer. It offers user-friendly features such as touchscreen, zoom and snapshot functions. AXIS T8412 can connect directly to a camera, or to a network and search for Axis network video products. An Axis camera with built-in PoE support can even be powered directly by AXIS T8412, giving installers greater flexibility.

- **Simplifies setting the camera's viewing angle and focus**
The live video display and zoom functions help installers to adjust the field of view and set and test the camera focus.
- **Power over Ethernet for powering cameras**
AXIS T8412 delivers PoE to Axis network video products with PoE support either from the unit's battery or from PoE by-pass. This allows network cameras with PoE to be powered up and tested without extra tools or the need for electricity and network infrastructures at the installation site.
- **User-friendly**
AXIS T8412 Installation Display has user-friendly functions that greatly simplify camera setup. For example, the touchscreen monitor is simple and convenient to use at awkward installation locations. Full zoom in the image is via a simple tap on the touchscreen.
- **Snapshot function**
AXIS T8412 allows installers to take snapshots of images the network camera delivers as proof of finalized installation. The snapshots from network cameras can be saved to USB, Micro SD card, or AXIS T8412.
- **Supports both Axis network video products and analog cameras**
AXIS T8412 Installation Display supports Axis network cameras and encoders, as well as analog cameras through a BNC connector. AXIS T8412 is shipped with both an Ethernet cable and a BNC cable.

Hardware overview



Unit connectors

LAN/PoE OUT - RJ-45 Ethernet connector. Provides power to network cameras that are PoE enabled.

LAN/PSE IN - The Power bank provides 48 V DC power (External power bank not included).

USB slot - Connect USB storage devices for data storage.




Micro SD slot - Insert a Micro SD card into the slot for data storage.

AV in - BNC connector for connecting an analog camera. Use a 75 ohm coaxial video cable.

CAT5 Cable tester - for testing and detecting wiring types. See *Network cable test*, on page 12 for instructions on testing wiring type.

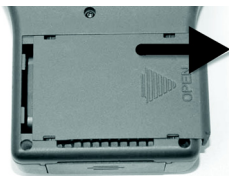
Power Adapter - 12 V DC connector.

LED indicators

LED		Indication
Power		Power on indicator.
Data		Flashes when the AXIS T8412 is under operation
Charging		The LED will stay lit while the AXIS T8412's battery is charging.

Battery

The AXIS T8412 is powered by a rechargeable Li-ion battery pack that takes approximately 4 hours to charge, and provides the AXIS T8412 with up to 3 hours run time.



To open the battery compartment cover, press it while sliding it outward, as shown in the figure below.

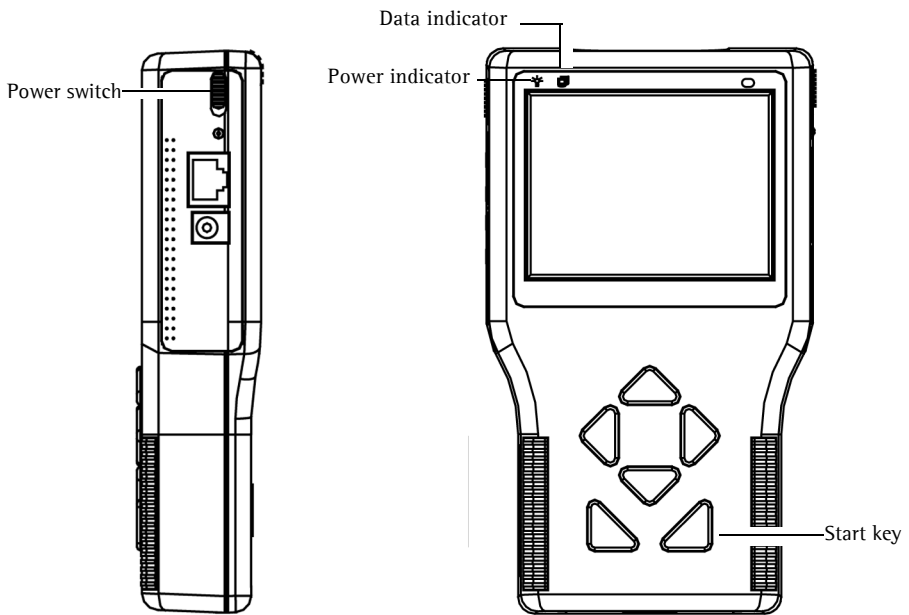


When installing the battery, make sure that it is oriented correctly as shown in the figure.

During the charging process, the charging indicator will be lit.

Power up

1. To power up the AXIS T8412, first set the Power switch to the "ON" position.
2. Press the Start key and hold for 3 seconds.
3. The Power indicator lights, and a progress bar is displayed on the screen.
4. The Data Indicator blinks
5. The main menu will appear within 45 seconds.



Viewing images

With AXIS T8412 Installation Display you can connect to a camera either through **Connect** or **Device Search** for viewing images, see **Connect** and **Device Search**, on page 11. The default view from the camera is at a relatively low resolution. When zooming into the view (see **Digital zoom** below) the camera's own default resolution is used instead, to provide greater detail.

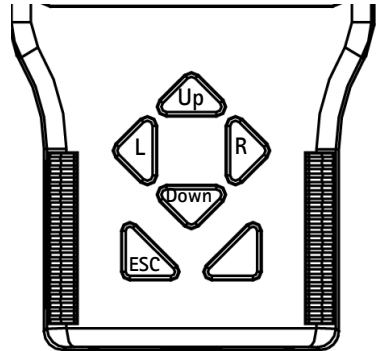
Press the **ESC** key on the AXIS T8412 front panel at any time to exit the viewing screen.

Digital zoom, PT mode, and Flip view - all cameras

Zoom - Tap **ZOOM** on the screen for digital zoom. This will show the image at the camera's own default resolution, to allow fine adjustment of the focus.

PT Mode - While digitally zoomed into the view from the camera, the navigation keys can be used to move around in the image. The letters **PT** (Pan/Tilt) indicate that this is enabled. The arrows and digits at the bottom of the screen indicate the current position.

Flip view - Press and hold the **Up** and **Down** navigation keys to flip the view 180 degrees. Press again to flip back again.



DC-Iris cameras

If the camera has a DC-Iris, this can be disabled for focusing by holding down the **L** and **R** navigation keys at the same time. Repeat to enable the DC Iris again.

Remote focus cameras

For cameras that support remote focus, this is controlled by the following:

- Press and hold the **L** and **R** navigation keys to start the focus procedure. This also automatically disables the DC-Iris. Press and hold the **L** and **R** keys again to re-enable the DC-Iris.
- Press and release the **L** or **R** key for single small focus steps.
- Press and hold the **L** or **R** key for continuous large focus steps.

When digitally zoomed into the image, tap the **ZF** (Zoom/Focus) indicator/switch to switch to **PT** (Pan/Tilt) mode.

Cameras with optical zoom

For cameras that support optical zoom, this is controlled by the following:

- Press and hold the **Up** or **Down** navigation key for continuous optical zoom, in or out.
- Press and release the **Up** or **Down** navigation key for optical zoom in single steps, in or out.

When digitally zoomed into the image, tap the **ZF** (Zoom/Focus) indicator/switch to switch to **PT** (Pan/Tilt) mode.

PTZ cameras












When connected to a mechanical PTZ camera, the PTZ functions can be controlled by the following:

- Tap the direction arrows on the screen to pan and tilt the view.
- Press and hold the **Up** or **Down** navigation key for continuous optical zoom, in or out.
- Press and release the **Up** or **Down** navigation key for optical zoom in single steps, in or out.

Tap **ZOOM** on the screen for digital zoom, which will show the image at the camera's default resolution. Since the camera has mechanical Pan/Tilt functionality, the digital PT mode is not available.

Menus - Main menu



Button	Function
	Main Menu
	Return, go to previous page.
	Enter, opens a submenu or saves settings.
	PoE indicator
	Battery status
	Connect to an Axis network camera.
	View analog camera connected to AV IN connector
	CAT5 Network cable test
	PoE On/Off
	PoE Setup
	Setup menu



IP Camera



With AXIS T8412 Installation Display you can connect to a camera either through **Connect** or **Device Search**. If the IP address for the camera is not the default address expected, AXIS T8412 will change its own IP address so as to enable the connection. This may take a few seconds to complete.



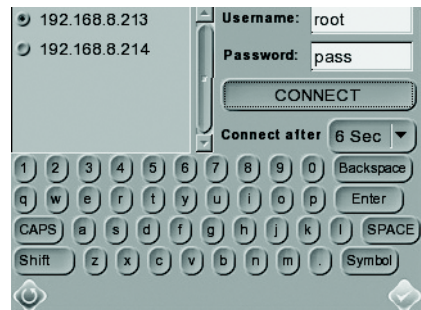
Connect

From one of AXIS T8412's LAN ports connect a network cable to the camera's network port. From the Main menu tap **IP Camera** and **Connect**. **Waiting** will appear on the LCD display. When the camera is connected successfully, its image will display in the screen.



Device Search

Device search can be used to find all cameras in a local network or a single camera directly. To find cameras on a local Network, connect AXIS T8412 to the LAN with a network cable from one of the LAN ports. Tap the **Device Search** icon to show the list of cameras found. Tap the IP address of the target camera, enter its Username and Password if different from the default. Tap the **Enter** icon or the **CONNECT** button. The camera's image will display in the screen.



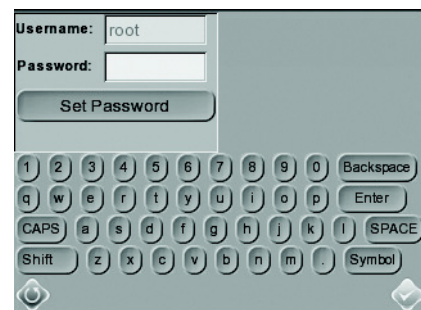
Press the ESC key on the AXIS T8412 front panel to exit the viewing page.

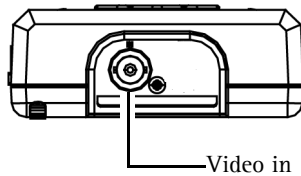


Configure Root Password

This setting allows you to specify a password for the user "root", which will be used to access all new or factory defaulted cameras. If an individual camera uses a different password, this should be directly entered when accessing that camera instead.

Use the keyboard to tap in the **Username** and **Password** and tap **Set Password**.



 **AV In**

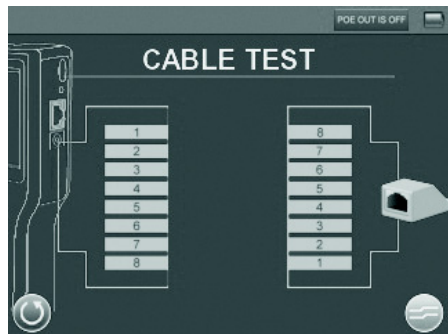
Test analog video by connecting the BNC cable from the camera's video output to the AXIS T8412 video input port. Tap the **AV In** icon in the Main Menu, and the video signal will be displayed on the LCD screen. Press the ESC key to return to the menu.

To adjust the contrast in the image, go to **Setup > Setup AV**.

 **Network cable test**

Follow these steps to test a network cable for type; straight or cross, and for errors; open, short or miswire.

1. Connect one end of the network cable to the supplied CAT5 Network terminator and the other end to the CAT5 port.
2. Tap the CAT5 icon in the Main menu
3. The cable's wire map will be displayed on the screen.





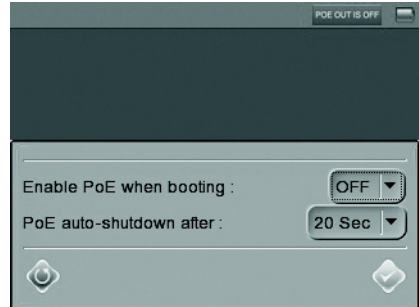
Power over Ethernet

AXIS T8412 delivers PoE to Axis network video products with PoE support either from the unit's battery or from PoE by-pass. Tap this icon to turn on and off the Power over Ethernet.



PoE Setup

To enable that PoE starts as soon the AXIS T8412 itself is powered up, select **ON** from the drop-down list. To limit the amount of time that PoE will be enabled when there is no camera connected, select the number of seconds from the **PoE auto-shutdown after drop-down** list.



Setup

Under Setup are the menus for IP, AV, System, and Snapshot



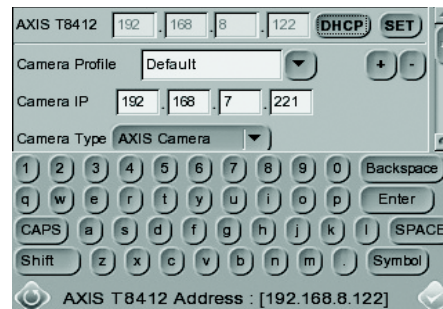
Setup - IP



Setup -IP connection

These settings are optional and advanced. In most situations the you will not need to change them. The settings that cannot be changed are intended for future use. Leave other settings as they are, unless specifically required.

1. Tap the **Setup- IP connection** icon. Enter the information in each field using the stylus.



AXIS T8412 - The IP address can be set to DHCP or to a fixed address. DHCP is the default setting and should be used in most situations, even when there is no actual DHCP server available via a network. The IP address is grayed out when set to DHCP. To set a fixed address, tap **SET**, change the IP address and then tap the **Enter** icon.

Camera Profile - this allows you to store camera configurations so that they can be recalled later. Select a profile from the list, or change the name and settings.

Camera IP - enter the network camera's IP address.

Camera Type- AXIS Camera (by default)

User Name - enter the user name for the camera. By default Axis' products have "root"

Password - enter the password for the camera. By default Axis' products use "pass". To reveal the password being entered, tap **Show**.

Management Port, **Streaming Port**, **Streaming Format**, and **Streaming Protocol** can be left at their default settings unless the camera has been set up with different settings.

2. To save a new camera profile, make changes and tap the "+" key. To delete a camera profile, find it in the list and tap the "-" key.
3. When finished, tap the **Enter** button and tap the **Return** button.

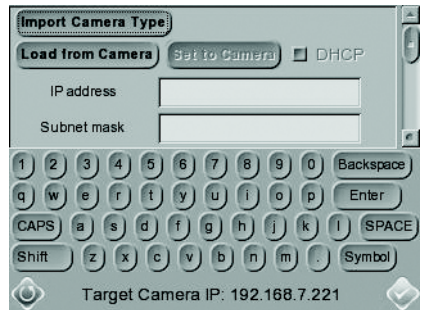
Note: If AXIS T8412 detects a camera with an IP address on a different subnet it will automatically change its own address so that a connection becomes possible.



Setup - IP camera

These settings are advanced and not normally required. To make particular settings for an individual camera, tap the **IP camera** icon and enter the network setting of a network camera.

Import Camera Type - used to import a text file containing camera configuration information from a USB memory stick.



Load from Camera - Load the current camera configuration, which can then be modified and reloaded to the camera, using **Set to Camera**.

Set to Camera - Load the current camera configuration, which can then be modified and reloaded to the camera, using **Set to Camera**.



Setup - AV

Tap the **Setup - AV** icon to open the Video Display setup page, from where you can adjust video brightness, sharpness and contrast. Use the up or down keys on the AXIS T8412 front panel to move among the items, or tap the icon on the right-side of the value indicator. To adjust the value, press the left/right keys on the front panel or tap the slider in the page.

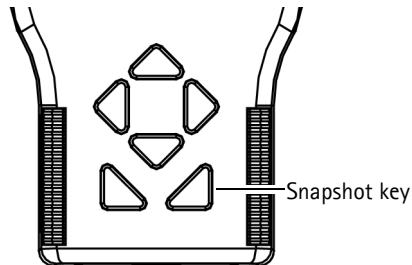
Tap the **Enter** icon to save the settings.



Tap this icon to switch between brightness, sharpness and contrast



Snapshot Function



In the IP Camera viewing mode, press the Snapshot key on the AXIS T8412 front panel to save the current image

Edit

Once the Snapshot key is pressed, the Snapshot editing page will open. Choose a location to store the snapshot by tapping on T8412, USB or SD.

1. Enter a file name and description.
2. Tap Enter/Save icon and return to the viewing page.



File management

To manage snapshot files from the Main Menu tap the **SETUP** icon > **Setup-Snapshot**. Here you can preview, copy and delete images.

1. To view files, select the correct **Display Path**, T8412, USB or SD.
2. Available snapshot files are listed under **File List**.
3. To view a snapshot, tap the file name in the list and the image will appear in **Image Preview**.
 - **Copy** - Tap the **Copy** icon, select the location, and tap **Save**.
 - **Delete** - Select the file to remove and tap the **Delete** icon. Tap **OK** to complete the removal.
 - **Select all** - To select all files for copying or deleting tap the **Select all** icon.



Copy Delete Select all



System Setup

Tap the **Setup-System** icon to enter the AXIS T8412 System setup page. In this page, you can adjust the brightness of the screen, implement firmware upgrades and restore all settings of the AXIS T8412 to factory default.

Backlight Adjustment - Control the brightness of the AXIS T8412 screen by moving the slider of the Backlight value indicator. A higher value produces a brighter image.

Firmware Upgrade - When you upgrade your AXIS T8412 with the latest firmware from the Axis Web site, your Installation Display receives the latest functionality available. Always read the upgrade instructions and release notes available with each new release, before updating the firmware.

1. Save the firmware files (*.tgz, *.tgz.md5) to a USB device in a folder named upgrade\upd_t8412s.
2. Tap the **Upgrade** button, to open the File Select dialog.
3. Tap the **USB** button and select the firmware upgrade file.
4. Tap the Enter icon.

Complete Update - Check this option if you would like a complete installation of every component in the firmware. If this option is not checked, only the changes in the firmware will be upgraded.

Restore to Factory Defaults - Restore the AXIS T8412 system to factory default by tapping the **Default** button,

Auto Shutdown - To save power, tap the drop-down list to choose the amount of idle time before AXIS T8412 shuts down.



Alternative connection methods

External powerbank

Connect a camera to PoE out, connect a powerbank to PSE IN, set the Powerbank's switch to the "ON" position.

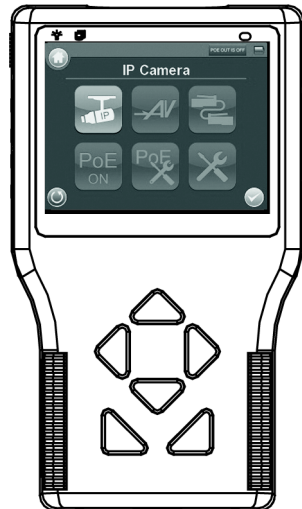
Technical Specifications

Function/ group	Item	Specification
	Model	AXIS T8412 Installation Display
Display	Color LCD Field Display	3.5 inches
	Resolutions	320x240
Video	Image settings	Autosensing
Network	IP Setting	<ul style="list-style-type: none"> • Static IP address • DHCP
General	Casing	ABS plastic
	Memory	128 MB RAM (16 MB available for snapshots)
	Power	<ul style="list-style-type: none"> • 12 V DC +/- 10%, 1 A • CANON BP-915 (7.4 V 2000 mAh) 80% capacity after 300 charge cycles Charge time 3.5 Hrs Operation time 3 Hrs with PoE off, 2 Hrs with PoE on.
	Connectors	<ul style="list-style-type: none"> • BNC Video in • RJ-45 10BASE-T/100BASE-TX PoE IEEE 802.3af • CAT-5 • USB 2.0 • PoE
	Operating conditions	0 – 50 °C (32 – 122 °F) Humidity 20 – 80% RH (non-condensing)
	Local Storage	SD/SDHC memory card slot (card not included)
	Approvals	<ul style="list-style-type: none"> • USA/FCC Class A • Europe/CE Class A
	Dimensions (HxWxD)	170 x 99 x 38 mm (6.7" x 3.9" x 1.5")
	Weight	450 g (0.99 lb.)
	Included accessories	<ul style="list-style-type: none"> • Soft carrying case with sunshield • Protective rubber sleeve • Built-in stylus • Terminator block for CAT-5 Cable test • CAT5 Network cable • BNC cable • Car charger 12 V DC • Power supply

AXIS T8412 Guide d'utilisation

Ce guide fournit des instructions relatives à l'utilisation de l'AXIS T8412 Moniteur d'installation.

- Présentation - page 20
- Batterie - page 22
- Mise sous tension - page 23
- Visionnage des images - page 24
- Menus - page 26
- Configuration - page 30
- Connexion à une caméra IP - page 27
- Fonction Instantané - page 32
- Test de câble réseau - page 28
- Entrée AV - page 28
- Configuration du système - page 33
- Méthodes de connexion alternatives - page 34
- Caractéristiques techniques - page 35



FRANÇAIS

Important !
 Ce produit doit être utilisé conformément aux lois et dispositions locales en vigueur.

Contenu de l'emballage

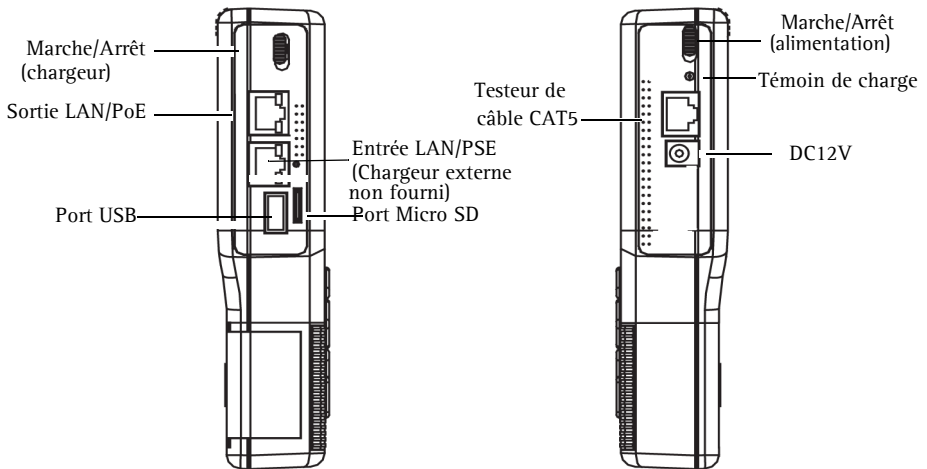
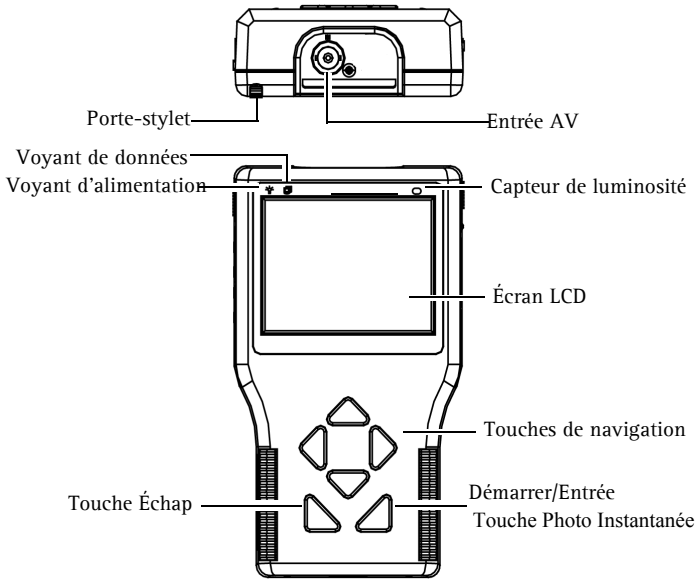
Élément	Modèles/variantes/remarques
Moniteur d'installation	AXIS T8412
Bloc d'alimentation avec câble d'alimentation	Adaptateur 12 V CC
Batterie	Batterie lithium-ion 7,4V 2200mAh
Câbles	<ul style="list-style-type: none"> • Câble BNC • Câble réseau
Documentation imprimée	Guide d'utilisation AXIS T8412(ce document)
Accessoires fournis	<ul style="list-style-type: none"> • Housse de transport souple • Bloc de terminaison • Chargeur allume-cigare

Présentation

L'AXIS T8412 est un appareil portable alimenté par batterie qui facilite l'installation sur le terrain des caméras réseau et analogiques Axis. Il offre notamment le visionnage en direct des flux vidéo des caméras, ce qui permet d'ajuster facilement l'angle de prise de vue et la mise au point sur le site d'installation sans passer par un ordinateur portable ou distant. Il propose des fonctionnalités conviviales telles que l'écran tactile, la fonction de zoom ou encore la fonction Instantané. Vous pouvez connecter l'AXIS T8412 directement à une caméra ou le connecter à un réseau et lancer une recherche de produits vidéo Axis. En outre, l'AXIS T8412 peut également alimenter une caméra Axis compatible avec l'alimentation par Ethernet, offrant ainsi une plus grande souplesse aux installateurs.

- **Simplifie la configuration de l'angle de prise de vue et la mise au point**
Les fonctions de zoom et d'affichage vidéo en direct permettent aux installateurs d'ajuster l'angle de prise de vue et de tester la mise au point de la caméra.
- **Alimentation par Ethernet (PoE) des caméras**
L'AXIS T8412 vous permet d'alimenter les produits de vidéo sur IP Axis compatibles PoE, soit à partir de la batterie de l'appareil soit par dérivation. Ainsi, les caméras réseau compatibles PoE pourront être mises sous tension et testées sans outils supplémentaires, sans installation électrique ni infrastructure de réseau sur le site d'installation.
- **Convivial**
Le moniteur d'installation AXIS T8412 intègre des fonctionnalités conviviales qui simplifient grandement l'installation de caméras. Par exemple, l'écran tactile est simple et pratique à utiliser quel que soit le lieu d'installation. Il vous suffit de toucher l'écran tactile pour activer le zoom.
- **Fonction Photo instantanée**
L'AXIS T8412 permet aux installateurs de prendre des photos instantanées de la vidéo fournie par la caméra réseau une fois l'installation terminée. Vous pouvez sauvegarder ces photos instantanés sur clé USB, carte micro-SD ou sur votre AXIS T8412..
- **Compatible avec les produits de vidéo sur IP et les caméras analogiques Axis**
Le moniteur d'installation AXIS T8412 est compatible avec les caméras et les encodeurs réseau Axis, ainsi qu'avec les caméras analogiques via un connecteur BNC. L'AXIS T8412 est fourni avec un câble Ethernet et un câble BNC.

Description du matériel



Connecteurs de l'unité

Sortie LAN/PoE - Connecteur Ethernet RJ-45. Alimente les caméras réseau compatibles PoE.

Entrée LAN/PSE - Le chargeur fournit une alimentation de 48 V CC (chargeur externe non fourni).

Port USB - Connectez un périphérique de stockage USB pour enregistrer vos données.




Port Micro SD - Insérez une carte Micro SD dans le port pour enregistrer vos données.

Entrée AV - Connecteur BNC pour brancher une caméra analogique. Utilisez un câble coaxial vidéo de 75 ohm.

Testeur de câble CAT5 - Pour tester et détecter les types de câblage. Pour plus d'informations sur le test des types de câblage, consultez *Test du câble réseau*, sur page 28.

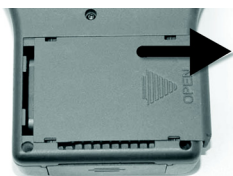
Adaptateur d'alimentation - Connecteur 12 V CC.

Témoins DEL

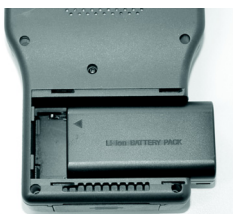
DEL		Indication
Alimentation		Témoin d'alimentation.
Données		S'allume lorsque le AXIS T8412 est en marche
En charge		Le témoin reste allumé tant que la batterie de l'AXIS T8412 est en charge.

Batterie

L'AXIS T8412 est alimenté par une batterie lithium-ion rechargeable. Une charge complète prend environ 4 heures et dote l'AXIS T8412 d'une autonomie de 3 heures maximum.



Pour ouvrir le couvercle du compartiment de la batterie, faites-le glisser vers l'extérieur tout en appuyant dessus, comme indiqué sur le schéma ci-dessous.

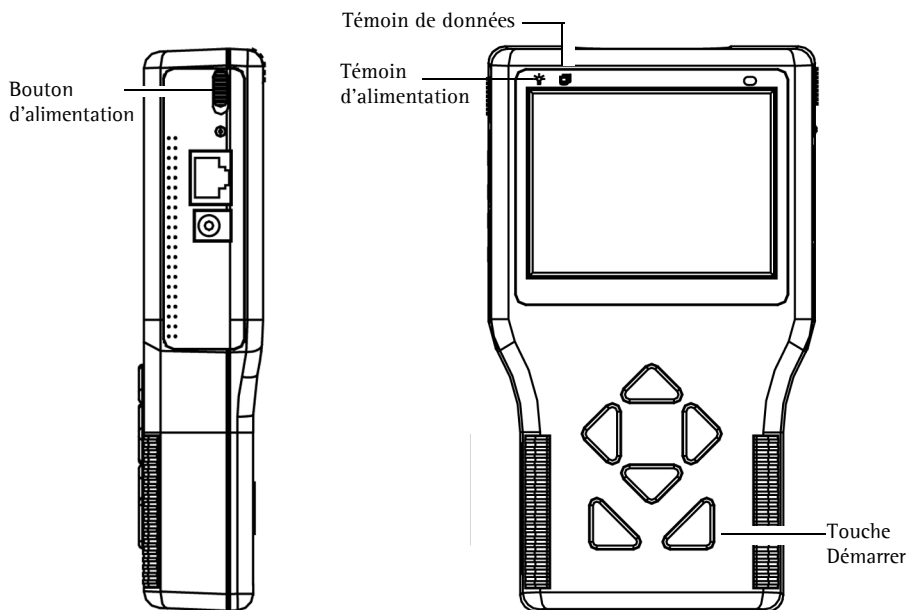


Lors de l'installation, assurez-vous que la batterie soit correctement orientée comme indiqué dans le schéma ci-dessous.

Le témoin de charge s'allumera durant le processus de charge.

Mise sous tension

1. Pour mettre l'AXIS T8412 sous tension, placez le bouton d'alimentation sur la position « ON » (Marche).
2. Appuyez sur la touche Démarrer et maintenez-la enfoncée pendant 3 secondes.
3. Le témoin d'alimentation s'allume et une barre de progression apparaît à l'écran.
4. Le témoin de données clignote.
5. Le menu principal apparaît au bout de 45 secondes.



Visionnage des images

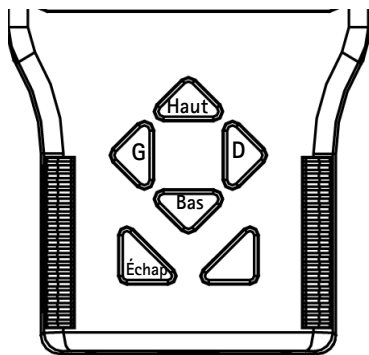
Le moniteur d'installation AXIS T8412 vous permet de vous connecter à une caméra via la fonction **Se connecter** ou **Rechercher un périphérique** pour visionner des images (voir **Se connecter et Rechercher un périphérique**, page 27). L'affichage par défaut de la caméra possède une résolution relativement faible. Lorsque l'image est zoomée (voir le paragraphe **Zoom numérique** ci-dessous), le moniteur adopte la résolution par défaut de la caméra afin de fournir plus de netteté.

Appuyez sur la touche **ESC** (Échap) sur le panneau frontal de l'AXIS T8412 à tout moment pour quitter l'écran de visionnage.

Zoom numérique, Mode PT et Basculer l'affichage – toutes caméras.

Zoom – Sélectionnez **ZOOM** sur l'écran pour effectuer un zoom numérique. L'image sera affichée avec la résolution par défaut de la caméra de manière à affiner la mise au point.

Mode PT – Permet d'utiliser les touches de navigation pour naviguer dans l'image de la caméra lors d'un zoom numérique. Les lettres **PT** (Panoramique/Inclinaison) indiquent que cette fonction est activée. Les chiffres et les flèches au bas de l'écran indiquent la position actuelle.



Basculer l'affichage – Maintenez enfoncées les touches de navigation **Haut** et **Bas** pour incliner l'image à 180°. Appuyez à nouveau pour rétablir l'image.

Caméras avec IRIS DC

Si la caméra est équipée d'un IRIS DC, celui-ci peut être désactivé lors de la mise au point en maintenant enfoncées simultanément les touches de navigation **G** et **D**. Répétez l'opération pour réactiver l'IRIS DC.

Caméras avec mise au point à distance

Pour les caméras dotées d'une fonction de mise au point à distance, procédez de la manière suivante :

- Maintenez les touches de navigation **G** et **D** enfoncées pour démarrer la mise au point. Ceci désactive également l'IRIS DC. Appuyez à nouveau sur les touches **G** et **D** et maintenez-les enfoncées pour réactiver l'IRIS DC.
- Appuyez brièvement sur la touche **G** ou **D** pour effectuer une légère mise au point.
- Maintenez la touche **G** ou **D** enfoncée pour effectuer une mise au point continue.

Lorsque vous effectuez un zoom numérique, appuyez brièvement sur le bouton/témoin **ZF** (Zoom/ Mise au point) pour passer en mode **PT** (Panoramique/Inclinaison).

Caméras avec zoom optique

Pour les caméras dotées d'une fonction de zoom optique, procédez de la manière suivante :

- Maintenez la touche de navigation **Haut** ou **Bas** enfoncée pour effectuer un zoom optique continu, avant ou arrière.
- Appuyez brièvement sur la touche de navigation **Haut** ou **Bas** pour effectuer un zoom optique avant ou arrière, par étapes.

Lorsque vous effectuez un zoom numérique, appuyez brièvement sur le bouton/témoin **ZF** (Zoom/ Mise au point) pour passer en mode **PT** (Panoramique/Inclinaison).

Caméras PTZ












Lorsque le moniteur est connecté à une caméra PTZ mécanique, les fonctions sont contrôlées de la manière suivante :

- Appuyez brièvement sur les flèches directionnelles à l'écran pour incliner et obtenir un affichage panoramique.
- Maintenez la touche de navigation **Haut** ou **Bas** pour effectuer un zoom optique continu, avant ou arrière.
- Appuyez brièvement sur la touche de navigation **Haut** ou **Bas** enfoncée pour effectuer un zoom optique avant ou arrière par étapes.

Appuyez brièvement sur **ZOOM** à l'écran pour effectuer un zoom numérique, qui affichera l'image avec la résolution par défaut de la caméra. Comme la caméra possède déjà une fonction Panoramique/Inclinaison mécanique, le mode PT numérique n'est pas disponible.

Menus – Menu principal



Bouton	Fonction
	Menu principal.
	Retour, revenir à la page précédente.
	Entrée, ouvre un sous-menu ou enregistre les paramètres.
	Témoin PoE
	État de la batterie
	Se connecter à une caméra réseau Axis.
	Afficher une caméra analogique reliée à une entrée AV.
	Test du câble réseau CAT5
	PoE On/Off (Marche/Arrêt de l'alimentation par Ethernet-PoE)
	Configuration de l'alimentation par Ethernet (PoE)
	Menu Configuration



Caméra IP



Le moniteur d'installation AXIS T8412 vous permet de vous connecter à une caméra via la fonction **Se connecter** ou **Rechercher un périphérique**. Si l'adresse IP pour la caméra ne correspond pas à l'adresse attendue par défaut, l'AXIS T8412 modifiera sa propre adresse IP afin d'établir la connexion. Ce processus peut prendre quelques secondes.



Se connecter

Connectez l'un des ports LAN de l'AXIS T8412 au port réseau de la caméra à l'aide d'un câble réseau. Dans le menu principal, sélectionnez l'icône **Caméra IP** puis **Se connecter**. L'écran LCD affiche le message « **Waiting** » (En attente). Une fois la connexion réalisée, l'image apparaît à l'écran.

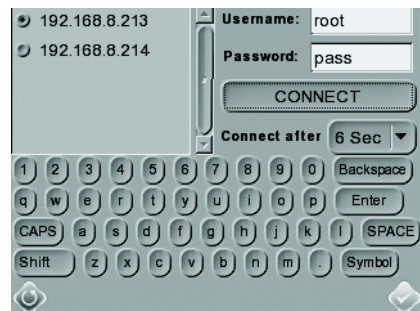


Rechercher un périphérique

La fonction **Rechercher un périphérique** peut être utilisée pour détecter directement toutes les caméras d'un réseau local ou trouver une caméra en particulier.

Pour détecter toutes les caméras d'un réseau local, connectez l'AXIS T8412 au LAN en branchant un câble réseau à l'un des ports dédiés. Appuyez brièvement sur l'icône **Rechercher un périphérique** pour afficher la liste des caméras détectées. Sélectionnez l'adresse IP de la caméra désirée, tapez un nom d'utilisateur et un mot de passe s'ils diffèrent de ceux affichés par défaut. Sélectionnez l'icône **Entrée** ou le bouton « **CONNECT** » (**Se connecter**). L'image de la caméra s'affiche à l'écran.

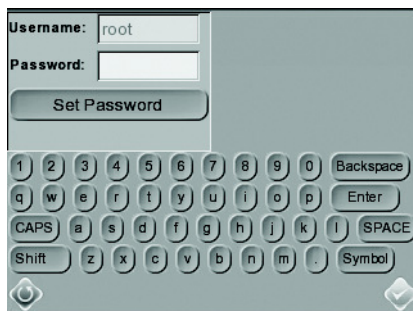
Appuyez sur la touche ESC située sur le panneau frontal de l'AXIS T8412 pour quitter la page de visionnage.





Configuration du mot de passe racine

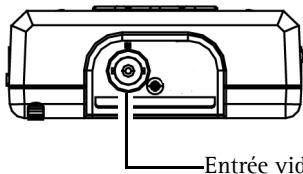
Ce paramètre vous permet de définir un mot de passe pour l'utilisateur « root », qui sera utilisé pour accéder aux caméras neuves ou restaurées aux paramètres d'usine. Si une caméra individuelle utilise un mot de passe différent, celui-ci doit être entré directement en accédant à la caméra.



Utilisez le clavier pour entrer le nom d'utilisateur (Username) et le mot de passe (Password), puis appuyez sur Set password (Définir mot de passe).



Entrée AV



Pour tester la vidéo analogique, connectez la sortie vidéo de la caméra au port d'entrée vidéo de l'AXIS T8412 à l'aide du câble BNC. Sélectionnez l'icône **Entrée AV** dans le menu principal pour afficher le signal vidéo sur l'écran LCD. Appuyez sur la touche ESC pour revenir au menu.

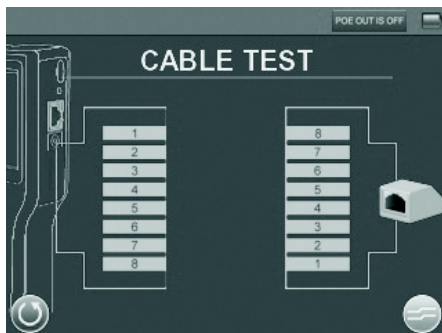
Pour ajuster le contraste de l'image, sélectionnez **Setup** (Configuration) > **Setup AV** (Configuration AV).



Test du câble réseau

Pour tester le type d'un câble réseau (droit ou croisé) et les erreurs (ouvert, court-circuit ou mauvais raccordement), suivez les étapes suivantes :

1. Connectez une extrémité du câble réseau au terminal de réseau CAT5 et l'autre extrémité au port CAT5.
2. Sélectionnez l'icône CAT5 dans le menu principal.
3. Le schéma de câblage s'affiche à l'écran.





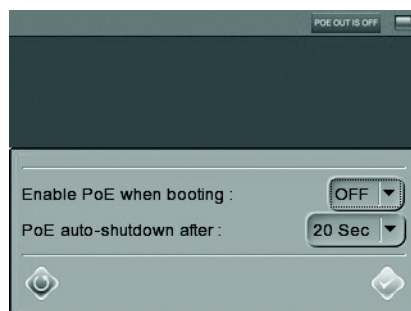
Alimentation par Ethernet (PoE)

L'AXIS T8412 vous permet d'alimenter les produits de vidéo sur IP Axis compatibles PoE, soit par la batterie de l'appareil soit par dérivation. Sélectionnez cette icône pour activer ou désactiver l'alimentation par Ethernet.



Configuration de l'alimentation par Ethernet (PoE)

Pour activer l'alimentation par Ethernet dès le démarrage de l'AXIS T8412, sélectionnez **ON** (Marche) dans la liste déroulante. Pour limiter la période d'alimentation par Ethernet lorsqu'aucune caméra n'est connectée, sélectionnez le nombre de secondes à partir de la liste déroulante **PoE auto-shutdown after** (Arrêt automatique de l'alimentation par Ethernet après).





Configuration

Le menu de configuration regroupe les sous-menus IP, AV, Système et Photo Instantanée.



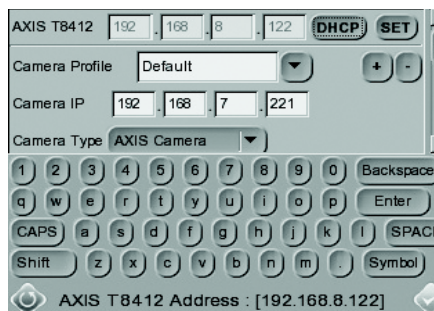
Configuration - IP



Configuration - Connexion IP

Ces paramètres avancés sont optionnels. Dans la plupart des cas, vous n'aurez pas besoin de les modifier. Les paramètres non modifiables sont destinés à une utilisation ultérieure. Ne touchez pas aux autres paramètres à moins qu'une situation spécifique ne l'exige.

1. Sélectionnez l'icône **Configuration - Connexion IP**. Renseignez les champs requis à l'aide du stylet.



AXIS T8412 - Vous pouvez définir l'adresse IP en choisissant le réglage DHCP ou en attribuant une adresse fixe. Le paramètre DHCP est activé par défaut et doit être utilisé dans la plupart des cas, y compris en l'absence d'un véritable serveur DHCP sur un réseau. L'adresse IP est grisée lorsque le DHCP est activé. Pour définir une adresse fixe, sélectionnez **SET** (Configurer), modifiez l'adresse IP puis sélectionnez l'icône **Entrée**.

Camera Profile (profil de caméra) - Cette option vous permet d'enregistrer des configurations de caméra afin de les réutiliser ultérieurement. Sélectionnez un profil dans la liste, ou modifiez le nom et les paramètres.

Camera IP (IP de la caméra) - Entrez l'adresse IP de la caméra réseau.

Camera Type (type de caméra) - Caméra AXIS (par défaut)

User Name (nom d'utilisateur) - Entrez le nom d'utilisateur de la caméra. Le nom par défaut des produits Axis est « root ».

Password (mot de passe) - Entrez le mot de passe de la caméra. Le mot de passe par défaut des produits Axis est « pass ». Pour afficher le mot de passe lors de sa saisie, sélectionnez **Show** (Montrer). Les paramètres

Les paramètres **Management Port** (port de gestion), **Streaming Port** (port de flux), **Streaming Format** (format de flux) et **Streaming Protocol** (protocole de flux) peuvent conserver leurs réglages par défaut, sauf si la caméra a été configurée différemment.

2. Pour enregistrer un nouveau profil de caméra, faites les changements nécessaires et appuyez sur la touche +. Pour supprimer un profil de caméra, sélectionnez-le dans la liste et appuyez sur la touche -.
3. Lorsque vous avez terminé, appuyez sur le bouton **Enter** (Entrée) puis sur **Retour**.

Remarque : Si l'AXIS T8412 détecte une caméra avec une adresse IP sur un autre sous-réseau, il modifiera automatiquement sa propre adresse pour établir la connexion.

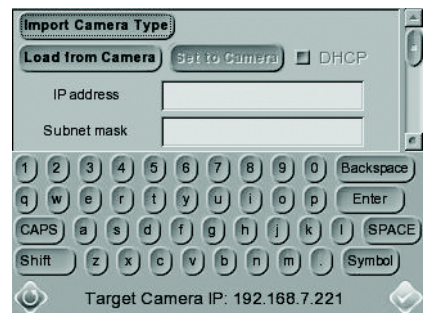


Configuration – Caméra IP

Ces paramètres avancés sont normalement optionnels. Pour attribuer des paramètres spécifiques à une caméra individuelle, sélectionnez l'icône **Caméra IP** puis entrez les paramètres réseau de la caméra.

Import Camera Type (Importer type de caméra) - Permet d'importer un fichier texte contenant les informations de configuration d'une caméra via une clé USB.

Load from Camera (Télécharger à partir de la caméra) - Télécharge la configuration de caméra actuelle. Celle-ci peut être modifiée et réimportée en utilisant l'option **Set to Camera** (Appliquer à la caméra).



Configuration – AV

Sélectionnez l'icône **Configuration – AV** pour ouvrir la page de configuration de l'affichage vidéo, où vous pourrez ajuster la luminosité, la netteté et le contraste de la vidéo. Utilisez les touches haut ou bas situées sur le panneau frontal de l'AXIS T8412 pour faire défiler les éléments, ou sélectionnez l'icône située à droite de l'indicateur de valeur. Pour ajuster la valeur, appuyez sur les touches droite/gauche du panneau frontal ou utilisez la barre de défilement sur la page.

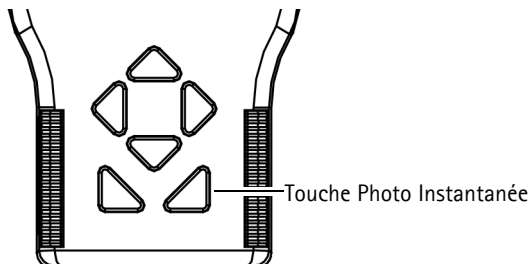
Sélectionnez l'icône **Entrée** pour enregistrer les paramètres.



Sélectionnez cette icône pour basculer entre le réglage de la luminosité, de la netteté et du contraste.



Fonction Photo Instantanée



Dans le mode de visionnage de la caméra IP, appuyez sur la touche Photo Instantanée située sur le panneau frontal de l'AXIS T8412 pour enregistrer l'image actuelle.

Éditer

Une fois la photo instantanée prise, la page d'édition de la photo instantanée s'affiche. Choisissez l'emplacement où vous souhaitez enregistrer votre photo instantanée en sélectionnant l'option T8412, USB ou SD.

1. Entrez un nom de fichier et une description.
2. Sélectionnez l'icône Entrée/Enregistrer puis revenez à la page de visionnage.



Gestion des fichiers

Pour gérer les fichiers de la photo instantanées à partir du menu principal, sélectionnez l'icône Configuration – Photo Instantanée du menu de >configuration. Sur cette page, vous pouvez prévisualiser, copier et supprimer des images.

1. Pour consulter vos fichiers, sélectionnez le chemin d'affichage approprié (T8412, USB ou SD).
2. Les photos instantanées disponibles sont classés dans l'option File List (liste de fichiers).



Copier Supprimer Tout sélectionner

3. Pour visualiser une photo instantanée, sélectionnez le nom du fichier. L'image s'affiche alors dans le champ **Image Preview** (Aperçu de l'image).
 - **Copier** - Sélectionnez l'icône **Copier**, choisissez un emplacement puis appuyez sur **Save** (Enregistrer).
 - **Supprimer** - Sélectionnez le fichier que vous souhaitez effacer puis appuyez sur l'icône **Supprimer**. Appuyez sur OK pour valider la suppression.
 - **Tout sélectionner** - Pour sélectionner tous les fichiers à copier ou supprimer, appuyez sur l'icône **Tout sélectionner**.



Configuration du système

Sélectionnez l'icône **Configuration – Système** pour accéder à la page de configuration du système de l'AXIS T8412. Vous pourrez y ajuster la luminosité de l'écran, mettre à niveau le microprogramme et restaurer l'AXIS T8412 aux paramètres de sortie d'usine.

Backlight Adjustment (Réglage de luminosité) - Ajustez la luminosité de l'écran de l'AXIS T8412 en déplaçant le curseur de l'indicateur. Plus la valeur est élevée, plus l'image sera claire.



Firmware Upgrade - (Mise à niveau du microprogramme) - En téléchargeant la toute dernière version disponible du microprogramme à partir du site Web d'Axis, vous pouvez être certain de disposer des fonctionnalités les plus récentes pour votre moniteur d'installation AXIS T8412. Lisez toujours les consignes de mise à niveau et les notes de version disponibles avec chaque nouvelle version avant de procéder à la mise à niveau du microprogramme.

1. Enregistrez les fichiers du microprogramme (*.tgz, *.tgz.md5) sur une clé USB dans un dossier nommé `upgrade\upd_t8412s`.
2. Appuyez sur le bouton **Upgrade** (Mise à niveau) pour ouvrir la boîte de dialogue de sélection du fichier.
3. Sélectionnez le bouton **USB** puis le fichier de mise à niveau du microprogramme.
4. Sélectionnez l'icône **Entrée**.

Complete Update - (Mise à niveau intégrale) - Cochez cette option si vous souhaitez installer l'intégralité des composants du microprogramme. Si cette option est décochée, la mise à niveau ne concernera que les modifications apportées au microprogramme.

Restore to Factory Defaults - (Restaurer les paramètres d'usine par défaut) - Restaurez le système de votre AXIS T8412 aux paramètres de sortie d'usine en appuyant sur le bouton **Defaults** (Par défaut).

Auto Shutdown - (Arrêt automatique) - Pour réaliser des économies d'énergie, choisissez la durée d'inactivité au bout de laquelle l'AXIS T8412 s'éteindra dans le menu déroulant correspondant.

Méthodes de connexion alternatives

Chargeur externe

Connectez une caméra à la sortie d'alimentation par Ethernet, connectez un chargeur à l'entrée PSE, placez le bouton d'alimentation du chargeur sur la position « ON » (Marche).

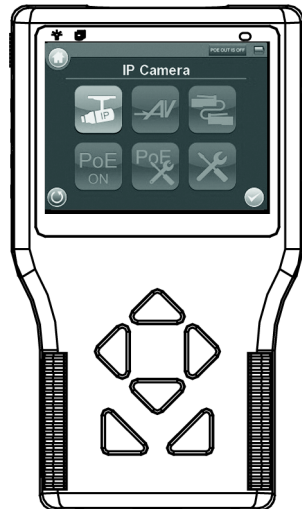
Caractéristiques techniques

Fonction/ groupe	Élément	Caractéristique technique
	Modèle	Moniteur d'installation AXIS T8412
Écran	Écran large LCD couleur	8,89 cm
	Résolutions	320 x 240
Vidéo	Paramètres d'image	Vérification du support
Réseau	Configuration de l'IP	<ul style="list-style-type: none"> • Adresse IP statique • DHCP
Général	Boîtier	Plastique ABS
	Mémoire	128 Mo RAM (dont 16 Mo dédiés aux instantanés)
	Alimentation	<ul style="list-style-type: none"> • 12 V CC +/- 10 %, 1 A • CANON BP-915 (7,4 V 2 000 mAh) 80 % de capacité au bout de 300 cycles de charge Temps de charge 3 h 30 Durée d'autonomie 3 h (alimentation par Ethernet désactivée), 2 h si activée.
	Connecteurs	<ul style="list-style-type: none"> • Entrée vidéo BNC • RJ-45 10BASE-T/100BASE-TX PoE IEEE 802.3af • CAT-5 • USB 2.0 • Alimentation par Ethernet (PoE)
	Conditions d'utilisation	0 à 50 °C Humidité relative de 20 à 80 % (sans condensation)
	Stockage local	Logement pour carte mémoire SD/SDHC (carte non fournie)
	Homologations	<ul style="list-style-type: none"> • USA/FCC Classe A • Europe/CE Classe A
	Dimensions (H x L x P)	170 x 99 x 38 mm
	Poids	450 g
	Accessoires fournis	<ul style="list-style-type: none"> • Housse de transport souple avec pare-soleil • Étui protecteur en caoutchouc • Stylet intégré • Bloc de terminaison pour test de câble CAT5 • Câble réseau CAT5 • Câble BNC • Chargeur allume-cigare 12 V CC • Bloc d'alimentation

AXIS T8412 Benutzerhandbuch

Dieses Benutzerhandbuch enthält Anweisungen für die Verwendung des AXIS T8412 Installationsmonitors.

- Überblick - Seite 38
- Batterie - Seite 40
- Einschalten - Seite 41
- Bilder betrachten - Seite 42
- Menüs - Seite 44
- Konfiguration - Seite 48
- Mit einer IP-Kamera verbinden - Seite 45
- Schnappschussfunktion - Seite 51
- Netzwerkabeltest - Seite 47
- AV-Eingang - Seite 46
- Systemkonfiguration - Seite 53
- Alternative Verbindungsmethoden - Seite 53
- Technische Daten - Seite 54



Wichtig!
Verwenden Sie dieses Produkt unter Beachtung der geltenden rechtlichen Bestimmungen.

DEUTSCH

Lieferumfang

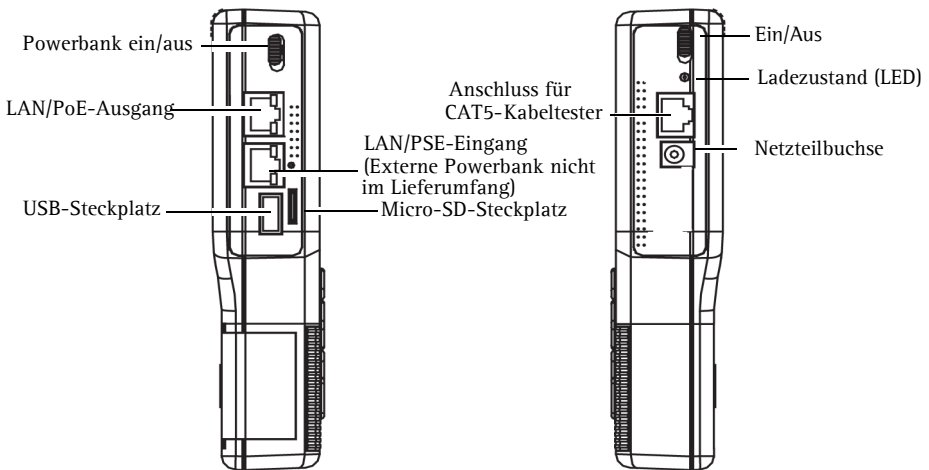
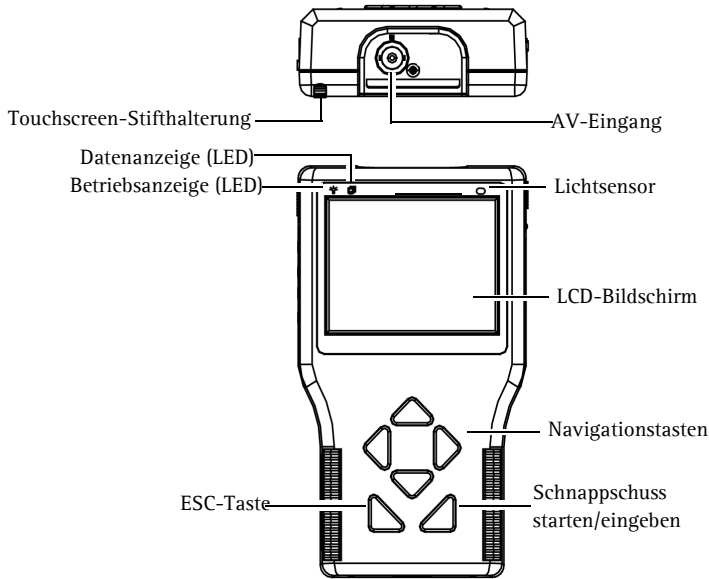
Komponente	Modelle/Varianten/Anmerkungen
Installationsmonitor	AXIS T8412
Netzteil mit Netzkabel	12 V DC-Adapter
Batterie	7.4V Li-Ionen-Akku 2200mAh
Kabel	<ul style="list-style-type: none"> • BNC-Kabel • Netzkabel
Gedruckte Dokumente	AXIS T8412 Benutzerhandbuch (dieses Dokument)
Im Lieferumfang enthaltenes Zubehör	<ul style="list-style-type: none"> • Transporttasche aus weichem Material • Netzwerkterminator • KFZ-Ladegerät

Überblick

Das AXIS T8412 ist ein batteriebetriebenes Handgerät, mit dem sich Axis Netzwerk-Kameras und analoge Kameras viel leichter am Installationsstandort installieren lassen. Es ermöglicht die Anzeige von Live-Videobildern von Kameras. Außerdem lassen sich Sichtwinkel und Fokus einer Kamera mit diesem Gerät viel leichter am Installationsstandort einstellen als mit einem Laptop oder entfernten Computer. Es bietet benutzerfreundliche Funktionen, wie Touchscreen, Zoom- und Schnappschussfunktionen. AXIS T8412 kann direkt mit einer Kamera oder mit einem Netzwerk verbunden werden und nach Axis Netzwerkvideoprodukten suchen. Es ist sogar möglich, eine Axis Kamera mit integrierter PoE-Unterstützung direkt über AXIS T8412 mit Strom zu versorgen, was eine größere Flexibilität bei der Installation bietet.

- **Einfache Einstellung von Kamerawinkel und Fokus**
Mithilfe der Anzeige- und Zoom-Funktionen für Live-Videobilder können Monteure das Sichtfeld anpassen sowie die Fokussierung der Kamera einstellen und testen.
- **Power over Ethernet für die Stromversorgung der Kameras**
AXIS T8412 versorgt PoE-fähige Netzwerkvideoprodukte von Axis aus der eigenen Batterie mit Strom oder fungiert als PoE-Bypass. Auf diese Weise können Netzwerk-Kameras mit PoE-Support am Installationsort eingeschaltet und getestet werden, ohne dass dazu weiteres Werkzeug oder der Anschluss an die Stromversorgung und an eine Netzwerkinfrastruktur benötigt würden.
- **Benutzerfreundlich**
Der AXIS T8412 Installationsmonitor bietet benutzerfreundliche Funktionen, die das Einrichten der Kamera erheblich vereinfachen. So ist der Touchscreen-Monitor auch an schwierigen Installationsstandorten einfach und bequem zu verwenden. Ein einziges Tippen auf den Touchscreen genügt, um das Bild auf die volle Größe zu zoomen.
- **Schnappschussfunktion**
AXIS T8412 ermöglicht es Monteuren, Schnappschüsse der von der Netzwerk-Kamera gelieferten Bilder zu erstellen, um die abgeschlossene Installation zu testen. Die Schnappschüsse von Netzwerk-Kameras können auf einen USB-Stick, auf eine Micro-SD-Karte oder im AXIS T8412 selbst gespeichert werden.
- **Unterstützung von Netzwerkvideoprodukten von Axis und von analogen Kameras**
Der AXIS T8412 Installationsmonitor unterstützt Netzwerk-Kameras und Encoder von Axis sowie analoge Kameras an einem BNC-Anschluss. AXIS T8412 wird mit einem Ethernet- und einem BNC-Kabel ausgeliefert.

Hardwareübersicht



Geräteanschlüsse

LAN/PoE-Ausgang - RJ-45-Ethernetanschluss. Versorgt PoE-fähige Netzwerk-Kameras mit Strom.

LAN/PSE-Eingang - Die Powerbank liefert 48 V Gleichstrom (eine externe Powerbank ist im Lieferumfang nicht enthalten).

USB-Steckplatz - Einschub für USB-Speichergeräte für die Datenspeicherung.




Micro-SD-Steckplatz - Einschub für Micro-SD-Karten für die Datenspeicherung.

AV-Eingang - BNC-Anschluss für eine analoge Kamera. Verwenden Sie ein 75-Ohm-Koaxialvideokabel.

Anschluss für CAT5-Kabeltester - Für das Testen und die Ermittlung von Kabeltypen. Anweisungen für das Testen von Kabeltypen finden Sie unter *Netzwerkabeltest*, auf Seite 47.

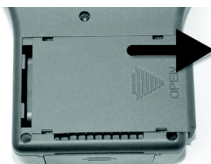
Netzteilbuchse - Anschluss für ein 12-V-DC-Netzteil.

LED-Anzeigen

LED		Bedeutung
Betriebsanzeige		Das Gerät ist eingeschaltet.
Daten		Blinkt, wenn AXIS T8412 arbeitet.
Ladezustand		Diese LED leuchtet während des Ladevorgangs der Batterie von AXIS T8412.

Batterie

Der AXIS T8412 wird von einem Li-Ionen-Akku mit Strom versorgt, der für den Ladevorgang etwa 4 Stunden benötigt und eine Betriebsdauer des AXIS T8412 von bis zu 3 Stunden ermöglicht.



Um die Abdeckung des Akkufachs zu öffnen, drücken Sie darauf und schieben Sie sie nach außen, wie in der folgenden Abbildung dargestellt.

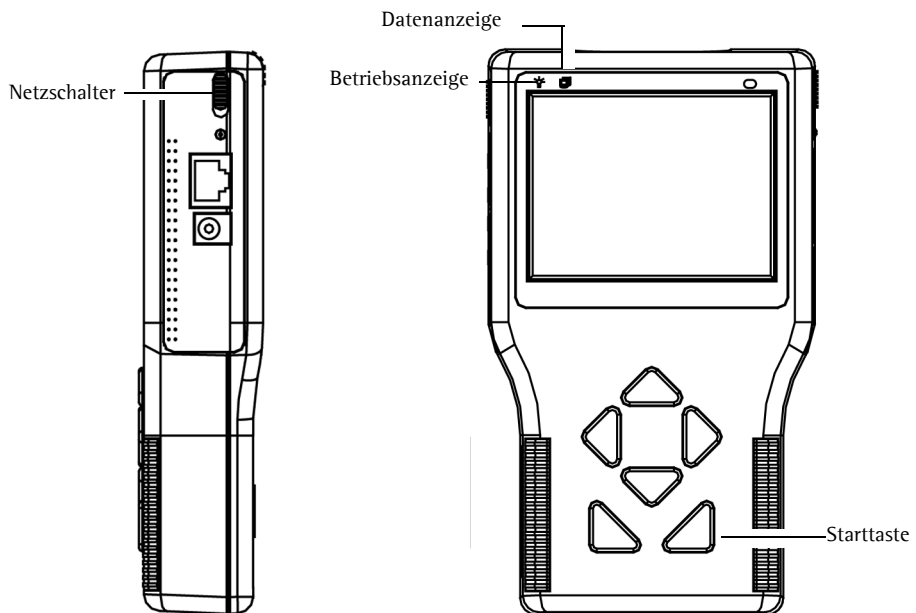


Wenn Sie die Batterie einlegen, achten Sie auf die korrekte Ausrichtung (siehe Abbildung).

Während des Ladevorgangs leuchtet die Ladeanzeige.

Einschalten

1. Um AXIS T8412 einzuschalten, schieben Sie zunächst den Netzschalter in die Position "ON" (Ein).
2. Drücken Sie die Starttaste und halten Sie sie 3 Sekunden lang gedrückt.
3. Das Betriebsanzeige leuchtet und auf dem Bildschirm wird eine Fortschrittsanzeige angezeigt.
4. Die Datenanzeige blinkt.
5. Das Hauptmenü wird binnen 45 Sekunden angezeigt.



Bilder betrachten

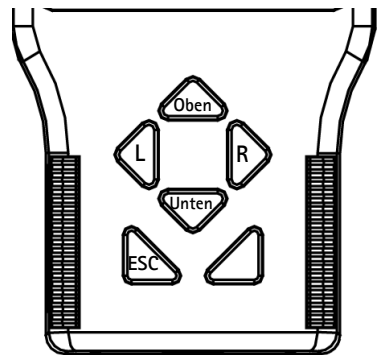
Mit dem AXIS T8412 Installationsmonitor können Sie über **Connect** (Verbinden) oder über **Device Search** (Gerätesuche) die Verbindung zu einer Kamera herstellen, um Bilder anzuzeigen (weitere Informationen hierzu finden Sie unter **Connect** (Verbinden) und **Device Search** (Gerätesuche) auf Seite 45. Die von der Kamera gelieferten Bilder werden in einer relativ geringen Auflösung angezeigt. Wenn Sie in die Ansicht zoomen (siehe **Digitaler Zoom** unten), wird stattdessen die Standardauflösung der Kamera verwendet, um mehr Details darstellen zu können.

Sie können jederzeit auf die **ESC**-Taste auf dem vorderen Bedienfeld von AXIS T8412 drücken, um den Ansichtsbildschirm zu verlassen.

Digitaler Zoom, PT-Modus und Ansicht spiegeln – alle Kameras

Zoom – Tippen Sie auf dem Bildschirm auf **ZOOM**, um digital zu zoomen. Daraufhin wird das Bild in der Standardauflösung der Kamera angezeigt, sodass die Fokussierung genau eingestellt werden kann.

PT-Modus – Wenn Sie digital in die Ansicht der Kamera gezoomt haben, können Sie sich mithilfe der Navigationstasten im Bild bewegen. Die Buchstaben **PT** (Pan/Tilt, Schwenken/Neigen) zeigen an, dass dies möglich ist. Die Pfeile und Zahlen am unteren Ende des Bildschirms zeigen die aktuelle Position an.



Anzeige spiegeln – Halten Sie die Navigationstasten **O** (Nach oben) und **U** (Nach unten) gedrückt, um die Ansicht um 180 Grad zu kippen. Drücken Sie die Tasten erneut, um den Ausgangszustand der Ansicht wiederherzustellen.

Kameras mit DC-Blenden

Falls die Kamera mit einer DC-Blende ausgestattet ist, kann diese durch das gleichzeitige Drücken der Navigationstasten **L** und **R** für die Fokussierung deaktiviert werden. Wiederholen Sie den Vorgang, um die DC-Blende wieder zu aktivieren.

Kameras mit fernsteuerbarer Fokussierung

Die fernsteuerbare Fokussierung wird bei Kameras, die diese unterstützen, folgendermaßen betätigt:

- Halten Sie die Navigationstasten **L** und **R** gedrückt, um den Fokussierungsvorgang zu starten. Dabei wird die DC-Blende automatisch deaktiviert. Halten Sie die Tasten **L** und **R** erneut gedrückt, um die DC-Blende wieder zu aktivieren.
- Drücken Sie die Tasten **L** oder **R** und lassen Sie sie wieder los, wenn in kleinen Schritten fokussiert werden soll.
- Halten Sie die Tasten **L** oder **R** gedrückt, wenn Sie kontinuierlich fokussieren möchten.

Falls Sie digital in das Bild gezoomt haben, können Sie auf den Indikator bzw. Schalter **ZF** (Zoom/ Fokus) tippen, um in den **PT**-Modus (Pan/Tilt, Schwenken/Neigen) zu wechseln.

Kameras mit optischem Zoom

Bei Kameras mit optischer Fokussierung wird diese folgendermaßen gesteuert:

- Halten Sie die Navigationstasten **O** (Nach oben) oder **U** (Nach unten) gedrückt, um kontinuierlich optisch heran- oder herauszuzoomen.
- Drücken Sie die Navigationstasten **O** oder **U** und lassen Sie sie wieder los, wenn in kleinen Schritten gezoomt werden soll.

Falls Sie digital in das Bild gezoomt haben, können Sie auf den Indikator/Schalter **ZF** (Zoom/Fokus) tippen, um in den **PT**-Modus (Pan/Tilt, Schwenken/Neigen) zu wechseln.

PTZ-Kameras












Wenn Sie mit einer mechanischen PTZ-Kamera verbunden sind, können die PTZ-Funktionen folgendermaßen gesteuert werden:

- Tippen Sie auf die Richtungspfeile auf dem Bildschirm, um die Ansicht zu schwenken und zu neigen.
- Halten Sie die Navigationstasten **O** (Nach oben) oder **U** (Nach unten) gedrückt, um kontinuierlich optisch heran- oder herauszuzoomen.
- Drücken Sie die Navigationstasten **O** oder **U** und lassen Sie sie wieder los, wenn in kleinen Schritten gezoomt werden soll.

Tippen Sie auf dem Bildschirm auf **ZOOM**, um das Bild digital zu zoomen. Dabei wird es in der Standardauflösung der Kamera angezeigt. Da die Kamera über mechanische Schwenk- und Neigefunktionen verfügt, steht der digitale PT-Modus nicht zur Verfügung.

Menüs – Hauptmenü



Schaltfläche	Funktion
	Hauptmenü
	Zurück, die vorherige Seite aufrufen.
	Eingabe/Speichern, öffnet ein Untermenü oder speichert Einstellungen.
	PoE-Anzeige
	Batteriestatus
	Mit einer Axis-Netzwerk-Kamera verbinden.
	Bilder einer analogen Kamera , die am AV-Eingang angeschlossen ist
	CAT5-Netzwerkkabeltest
	PoE On/Off (PoE ein/aus)
	PoE Setup (PoE-Konfiguration)
	Setup (Konfiguration)



IP-Kamera



Sie können mit dem AXIS T8412 Installationsmonitor über die Funktionen **Connect** (Verbinden) oder **Device Search** (Gerätesuche) eine Verbindung zu einer Kamera herstellen. Falls es sich bei der IP-Adresse der Kamera nicht um die erwartete Standardadresse handelt, ändert AXIS T8412 seine eigene IP-Adresse, um die Verbindung zu ermöglichen. Dieser Vorgang kann einige Sekunden in Anspruch nehmen.



Verbinden

Verbinden Sie einen der LAN-Anschlüsse von AXIS T8412 über ein Netzwerkkabel mit dem Netzwerkanschluss der Kamera. Tippen Sie im Hauptmenü auf **IP Camera** (IP-Kamera) und **Connect** (Verbinden). Auf der LCD-Anzeige wird **Waiting** (Warten) angezeigt. Wenn die Verbindung hergestellt ist, wird auf dem Bildschirm das Kamerabild angezeigt.

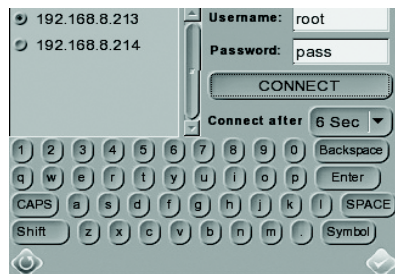


Gerätesuche

Die Gerätesuche kann verwendet werden, um alle Kameras in einem lokalen Netzwerk oder eine bestimmte Kamera zu finden.

Sollen alle Kameras in einem lokalen Netzwerk gefunden werden, verbinden Sie AXIS T8412 über ein Netzwerkkabel an einem seiner LAN-Anschlüsse mit dem LAN. Tippen Sie auf das Symbol **Device Search** (Gerätesuche), wird eine Liste aller gefundenen Kameras angezeigt. Tippen Sie auf die IP-Adresse der Zielkamera und geben Sie den für die Kamera definierten Benutzernamen und Kennwort ein, falls sie nicht dem Standard entsprechen. Tippen Sie auf das Symbol Eingeben/Speichern oder auf die Schaltfläche **CONNECT** (Verbinden). Das Kamerabild wird auf dem Bildschirm angezeigt.

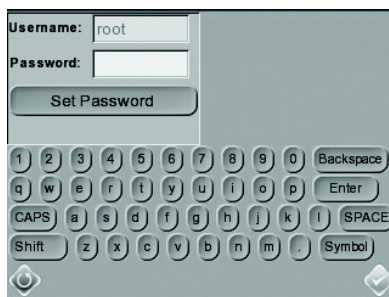
Drücken Sie die Taste "ESC" auf dem vorderen Bedienfeld von AXIS T8412, um die Seite mit der Anzeige zu verlassen.





Root-Kennwort konfigurieren

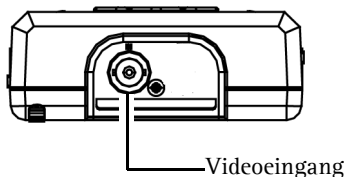
Mithilfe dieser Einstellung können Sie ein Kennwort für den Benutzer "root" festlegen, über den auf alle neuen und auf solche Kameras zugegriffen werden kann, auf denen die Standardwerkseinstellungen gültig sind. Falls für eine Kamera ein anderes Kennwort verwendet wird, sollte dieses beim Zugriff auf die Kamera direkt eingegeben werden.



Verwenden Sie die Tastatur, um Username (Benutzernamen) und Password (Kennwort) einzugeben, und tippen Sie auf **Set Password** (Kennwort festlegen).



AV-Eingang



Testen Sie das analoge Videobild, indem Sie den Videoausgang der Kamera über das BNC-Kabel mit dem Videoeingang von AXIS T8412 verbinden. Tippen Sie im Hauptmenü auf das Symbol **AV In** (AV-Eingang), um das Videosignal auf dem LCD-Bildschirm anzuzeigen. Drücken Sie die Taste "ESC", um zum Menü zurückzukehren.

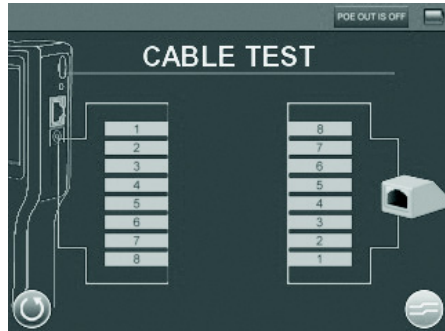
Um den Kontrast im Bild anzupassen, tippen Sie auf die Symbole **Setup** (Konfiguration) > **Setup - AV**(Konfiguration - AV).



Netzwerkabeltest

Führen Sie folgende Schritte aus, um den Typ des Netzwerkabels (gekreuzt oder nicht gekreuzt) und Fehlerzustände abzurufen (offener Schaltkreis, Kurzschluss oder falsch verdrahtet).

1. Verbinden Sie ein Ende des Netzwerkabels mit dem mitgelieferten CAT5-Netzwerkterminator und stecken Sie das andere Ende in den CAT5-Anschluss.
2. Tippen Sie auf das CAT5-Symbol im Hauptmenü.
3. Auf dem Bildschirm wird eine Übersicht der Kabeladern angezeigt.



Power over Ethernet

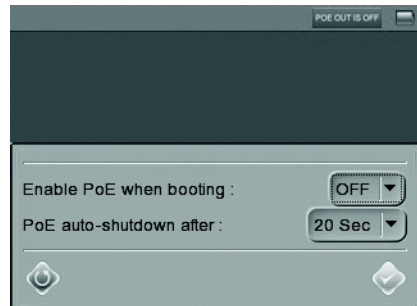
AXIS T8412 versorgt PoE-fähige Netzwerkvideoprodukte von Axis mit Strom aus der Batterie der Einheit oder über einen PoE-Bypass. Tippen Sie auf dieses Symbol, um Power over Ethernet ein- oder auszuschalten.

DEUTSCH



PoE-Konfiguration

Wenn PoE bereits beim Einschalten von AXIS T8412 aktiviert werden soll, wählen Sie in der Dropdown-Liste die Option **ON** (EIN) aus. Um den Zeitraum zu begrenzen, in dem PoE ohne angeschlossene Kamera aktiv ist, wählen Sie in der Dropdown-Liste **PoE auto-shutdown after** (PoE automatisch abschalten nach) die gewünschte Anzahl von Sekunden aus.



Konfiguration

Unter "Setup" (Konfiguration) befinden sich die Menüs für die IP-, AV-, System- und Schnappschusskonfiguration.

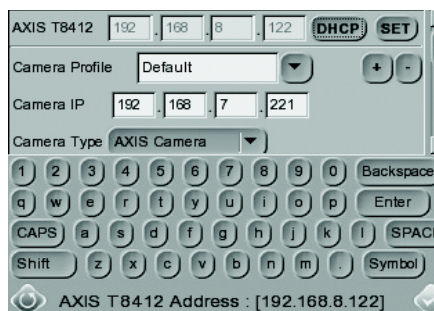


Konfiguration – IP



Konfiguration – IP-Verbindung

Diese Einstellungen gehören zur erweiterten Konfiguration. Ihre Anpassung ist optional. In den meisten Fällen müssen sie nicht geändert werden. Nicht änderbare Einstellungen sind für eine zukünftige Nutzung vorgesehen. Behalten Sie die Werte der anderen Einstellungen bei, solange eine Änderung nicht dringend erforderlich ist.



1. Tippen Sie auf das Symbol **Setup – IP connection** (Konfiguration – IP-Verbindung). Verwenden Sie für die Eingabe von Änderungen in den Feldern den Touchscreen-Stift.

AXIS T8412 – Die IP-Adresse kann von einem DHCP-Server abgerufen oder als feste Adresse definiert werden. Grundsätzlich sollte die Standardeinstellung "DHCP"- verwendet werden, auch wenn derzeit kein DHCP-Server über ein Netzwerk zur Verfügung steht. Die Felder für die IP-Adresse werden grau dargestellt, wenn "DHCP" gewählt wird. Wenn Sie eine feste Adresse vergeben möchten, tippen Sie auf **SET** (Einstellen), ändern die IP-Adresse und tippen

anschließend auf das Symbol Eingabe/Speichern.

Camera Profile (Kameraprofil) - Diese Einstellung ermöglicht Ihnen, Kamerakonfigurationen zu speichern und später wieder abzurufen. Wählen Sie ein Profil aus der Liste aus oder ändern Sie den Namen und die Einstellungen.

Camera IP (Kamera-IP-Adresse) - Geben Sie die IP-Adresse der Netzwerk-Kamera ein.

Camera Type (Kameratyp) - Standardmäßig ist hier "AXIS Camera" (Axis-Kamera) ausgewählt.

User Name (Benutzername) - Geben Sie den Benutzernamen für die Kamera ein.

Standardmäßig verwenden Axis-Produkte den Benutzernamen "root".

Password (Kennwort) - Geben Sie das Kennwort für die Kamera ein. Standardmäßig verwenden Axis-Produkte das Kennwort "pass". Um das eingegebene Kennwort anzuzeigen, tippen Sie auf **Show** (Zeigen). Die Einstellungen

Management Port (Verwaltungs-Port), **Streaming Port** (Streaming-Port), **Streaming Format** (Streaming-Format) und **Streaming Protocol** (Streaming-Protokoll) können ihre Standardwerte beibehalten, falls die Kamera nicht mit anderen Einstellungen konfiguriert wurde.

2. Tippen Sie, nachdem Sie Ihre Änderungen vorgenommen haben, auf die Taste "+", um das neue Kameraprofil zu speichern. Möchten Sie ein Kameraprofil löschen, wählen Sie es in der Liste aus und tippen auf "-".
3. Wenn Sie fertig sind, tippen Sie auf die Schaltfläche Enter (Eingabe/Speichern) und anschließend auf die Schaltfläche Eingabetaste.

Hinweis: Wenn AXIS T8412 eine Kamera mit einer IP-Adresse aus einem anderen Subnetz findet, ändert sich automatisch die eigene Adresse, damit eine Verbindung zu dieser Kamera hergestellt werden kann.

DEUTSCH

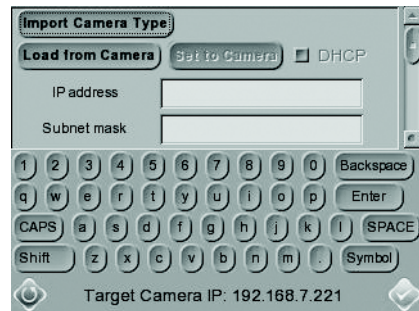


Konfiguration - IP-Kamera

Diese Einstellungen gehören zur erweiterten Konfiguration und werden in der Regel nicht benötigt. Wenn Sie für eine Kamera bestimmte Einstellungen vornehmen möchten, tippen Sie auf das Symbol **IP camera** (IP-Kamera) und legen die Netzwerkeinstellungen für die Netzwerk-Kamera fest.

Import Camera Type (Kameratyp importieren) - wird verwendet, um eine Textdatei mit Kamerakonfigurationsinformationen von einem USB-Stick zu importieren.

Load from Camera (Von Kamera laden) - Lädt die aktuelle Kamerakonfiguration, die anschließend geändert und mittels **Set to Camera** (Kamera einstellen) wieder in die Kamera geladen werden kann.





AV-Konfiguration

Tippen Sie auf das Symbol **Setup – AV** (AV-Konfiguration) um die Konfigurationsseite für die Videoanzeige öffnen, auf der Sie Helligkeit, Schärfe und Kontrast anpassen können. Verwenden Sie die Nach-Oben- und Nach-Unten-Pfeile auf dem vorderen AXIS T8412-Bedienfeld, um in den Elementen zu navigieren, oder tippen Sie auf das Symbol rechts neben der Wertanzeige. Um die Werte zu ändern, drücken Sie auf die Nach-Oben- und Nach-Unten-Pfeilen auf dem vorderen Bedienfeld oder tippen Sie auf den Schieberegler auf der Seite.

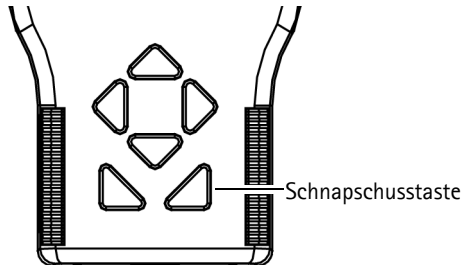
Tippen Sie auf das Symbol Eingabe/Speichern, um die Einstellungen zu speichern.



Tippen Sie auf dieses Symbol, um zwischen Helligkeit, Schärfe und Kontrast zu wechseln



Schnapschussfunktion



Im Anzeigemodus für die IP-Kamera können Sie das aktuelle Bild speichern, indem Sie auf dem vorderen AXIS T8412-Bedienfeld auf die Schnapschusstaste drücken.

Bearbeiten

Nachdem die Schnapschusstaste gedrückt wurde, wird die Seite für die Bearbeitung des Schnapschusses geöffnet. Wählen Sie einen Speicherort für den Schnapschuss aus, indem Sie auf "T8412", "USB" oder "SD" tippen.

1. Geben Sie einen Dateinamen und eine Beschreibung ein.
2. Tippen Sie auf das Symbol Eingabe/Speichern und kehren Sie zur Anzeigeseite zurück.



DEUTSCH

Dateiverwaltung

Wenn Sie Schnapschussdateien über das Hauptmenü verwalten möchten, tippen Sie auf die Symbole **Setup** (Konfiguration) > **Setup - Snapshot** (Konfiguration - Schnapschuss). Anschließend können Sie Bilder in der Vorschau betrachten, kopieren und löschen.

1. Um die Dateien anzuzeigen, wählen Sie den entsprechenden **Display Path** (Anzeigepfad) aus: T8412, USB oder SD.
2. Die verfügbaren Schnapschussdateien werden unterhalb von **File List** (Dateiliste) aufgeführt.



Kopieren Löschen Alle auswählen

3. Tippen Sie auf den Dateinamen in der Liste, wenn Sie einen Schnapschuss betrachten möchten. Das Bild wird im Fenster **Image Preview** (Bildvorschau) angezeigt.
 - Kopieren - Tippen Sie auf das Symbol **Copy** (Kopieren), wählen Sie den Speicherort aus und tippen Sie auf **Save** (Speichern).
 - Löschen - Wählen Sie die Datei, die entfernt werden soll, und tippen Sie auf das Symbol **Delete** (Löschen). Tippen Sie auf "OK", um den Löschvorgang abzuschließen.
 - Alle auswählen - Wenn Sie alle Dateien für einen Kopier- oder Löschvorgang auswählen möchten, tippen Sie auf das Symbol **Select all** (Alle auswählen).



Systemkonfiguration

Tippen Sie auf das Symbol **Setup – System** (Konfiguration – System), um die Seite für die Konfiguration des AXIS T8412-Systems zu öffnen. Auf dieser Seite können Sie die Helligkeit des Bildschirms anpassen, Firmware-Aktualisierung implementieren, und die werkseitigen Standardeinstellungen für AXIS T8412 wiederherstellen.

Gegenlichtausgleich – Steuern Sie die Helligkeit des AXIS T8412-Bildschirms, indem Sie den Schieberegler "Backlight" (Gegenlicht) bewegen. Ein höherer Wert führt zu einer helleren Darstellung.

Firmware-Upgrade – Wenn Sie Ihre AXIS T8412-Firmware mit der letzten Version von der Axis-Website aktualisieren, erhält Ihr Installationsmonitor die neueste verfügbare Funktionalität. Lesen Sie sich vor der Aktualisierung der Firmware stets die Upgrade-Anweisungen und die Release-Notes durch.

1. Speichern Sie die Firmwaredateien (*.tgz, *.tgz.md5) auf ein USB-Gerät in dem Ordner "upgrade\upd_t8412s".
2. Tippen Sie auf die Schaltfläche **Upgrade** (Aktualisieren), um das Dialogfenster "File Select" (Datei auswählen) zu öffnen.
3. Tippen Sie auf die Schaltfläche **USB** und wählen Sie die Datei mit dem Firmware-Upgrade aus.
4. Tippen Sie auf das Symbol Eingeben/Speichern.

Complete Update (Aktualisierung abschließen) – Wählen Sie diese Option aus, wenn Sie eine vollständige Installation aller Komponenten der Firmware wünschen. Wird diese Option nicht ausgewählt, werden nur die Änderungen der Firmware installiert.

Factory Default (Werkseitige Standardeinstellungen) – Stellen Sie die werkseitigen Standardeinstellungen des AXIS T8412-Systems wieder her, indem Sie auf die Schaltfläche **Default** (Standard) klicken.

Auto Shutdown (Automatisches Herunterfahren) – Um Energie zu sparen, tippen Sie auf die Dropdown-Liste und wählen aus, wie lange sich das AXIS T8412-System im Leerlauf befinden darf, bevor es heruntergefahren wird.



Alternative Verbindungsmethoden

Externe Powerbank

Schließen Sie eine Kamera am PoE-Ausgang an, schließen Sie eine Powerbank am PSE-Eingang an und schieben Sie den Powerbank-Schalter in die Position "ON" (EIN).

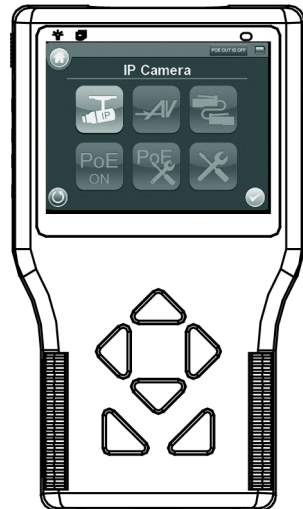
Technische Daten

Funktion/ Gruppe	Komponente	Daten
	Modell	AXIS T8412 Installationsmonitor
Anzeige	Farb-LCD-Anzeige	8,89 cm
	Auflösung	320x240
Video	Bildeinstellungen	Automatischer Sensor
Netzwerk	IP-Einstellung	<ul style="list-style-type: none"> • Statische IP-Adresse • DHCP
Allgemein	Gehäuse	ABS-Kunststoff
	Arbeitsspeicher	128 MB RAM (16 MB verfügbar für Schnapschüsse)
	Stromversorgung	<ul style="list-style-type: none"> • 12 V Gleichstrom +/- 10%, 1A • CANON BP-915 (7,4 V 2000 mAh) 80% Kapazität nach 300 Ladevorgängen Aufladezeit 3,5 Stunden Betriebszeit: 3 Std. mit deaktiviertem PoE, 2 Std. mit aktiviertem PoE
	Anschlüsse	<ul style="list-style-type: none"> • BNC-Videoeingang • RJ-45 10BASE-T/100BASE-TX PoE IEEE 802.3af • CAT-5 • USB 2.0 • PoE
	Betriebsbedingungen	0 – 50 °C Relative Luftfeuchtigkeit 20 bis 80 % (nicht kondensierend)
	Lokaler Speicher	SD/SDHC-Speicherkartenschacht (Karte nicht im Lieferumfang enthalten)
	Zulassungen	<ul style="list-style-type: none"> • USA/FCC Klasse A • Europa/CE Klasse A
	Abmessungen (H x B x T)	170mm x 99mm x 38 mm
	Gewicht	450 g
	Im Lieferumfang enthaltenes Zubehör	<ul style="list-style-type: none"> • Transporttasche aus weichem Material mit Sonnenschutz • Schutzmanschette aus Gummi • Integrierter Touchscreen-Stift • Netzwerkterminator für CAT-5-Kabeltest • CAT5-Netzwerkkabel • BNC-Kabel • KFZ-Ladegerät 12 V DC • Netzteil

Manuale dell'utente di AXIS T8412

Questa guida per l'utente fornisce le istruzioni per l'uso dello schermo per installazione AXIS T8412.

- Panoramica - pagina 56
- Batteria - pagina 58
- Accensione - pagina 59
- Visualizzazione delle immagini - pagina 60
- Menu - pagina 62
- Configurazione - pagina 66
- Connessione di una telecamera IP - pagina 63
- Funzione istantanea - pagina 69
- Prova del cavo di rete - pagina 64
- Ingresso AV - pagina 64
- Impostazione del sistema - pagina 70
- Metodi di connessione alternativi - pagina 71
- Specifiche tecniche - pagina 72



Importante!

Il prodotto deve essere utilizzato in conformità alle leggi e alle regolamentazioni locali.

ITALIANO

Contenuto della confezione

Elemento	Modelli/varianti/note
Schermo per installazione	AXIS T8412
Alimentatore con cavo di alimentazione	Adattatore 12 V CC
Batteria	Gruppo batterie a ioni di Litio da 7,4V 2200mAh
Cavi	<ul style="list-style-type: none"> • Cavo BNC • Cavo di rete
Documentazione cartacea	Guida all'installazione del modulo AXIS T8412 (questo documento)
Accessori inclusi	<ul style="list-style-type: none"> • Borsa per trasporto morbida • Morsettiera • Caricabatteria per auto

Panoramica

Il display AXIS T8412 è un dispositivo portatile a batteria che semplifica in modo significativo l'installazione delle telecamere di rete Axis ed analogiche. È infatti in grado di visualizzare in diretta il video prodotto dalle telecamere e consente di impostare l'angolo di visualizzazione e la messa a fuoco direttamente nel sito di installazione, con maggior facilità rispetto a quando si utilizza un PC portatile o remoto. Fornisce una serie di funzionalità intuitive come il touchscreen, lo zoom e l'acquisizione di istantanee. Può essere collegato direttamente ad una telecamera o ad una rete ed usato per ricercare i prodotti con tecnologia video di Axis. Per consentire una maggiore flessibilità agli installatori, il display di installazione AXIS T8412 può essere usato anche per alimentare una telecamera Axis con supporto PoE integrato.

- **Semplifica l'impostazione dell'angolo di visualizzazione e della messa a fuoco delle telecamere**

Le funzioni di video dal vivo e di zoom aiutano gli installatori a regolare il campo visivo e la messa a fuoco della telecamera.

- **Power over Ethernet per l'alimentazione delle telecamere**

AXIS T8412 fornisce l'alimentazione PoE ai prodotti video con tecnologia di rete Axis dotati di supporto PoE, dalla batteria dell'unità o dal bypass PoE. Questo permette alle telecamere di rete con PoE di essere alimentate e collaudate senza strumenti supplementari e senza che sia presente una presa elettrica sul sito di installazione.

- **Utilizzo intuitivo**

Lo schermo per installazione AXIS T8412 è dotato di funzioni intuitive che semplificano notevolmente la configurazione della telecamera. Ad esempio, il monitor touchscreen è semplice e pratico da usare in siti di installazione disagiati. Zoom completo dell'immagine per mezzo di un semplice tocco del touchscreen.

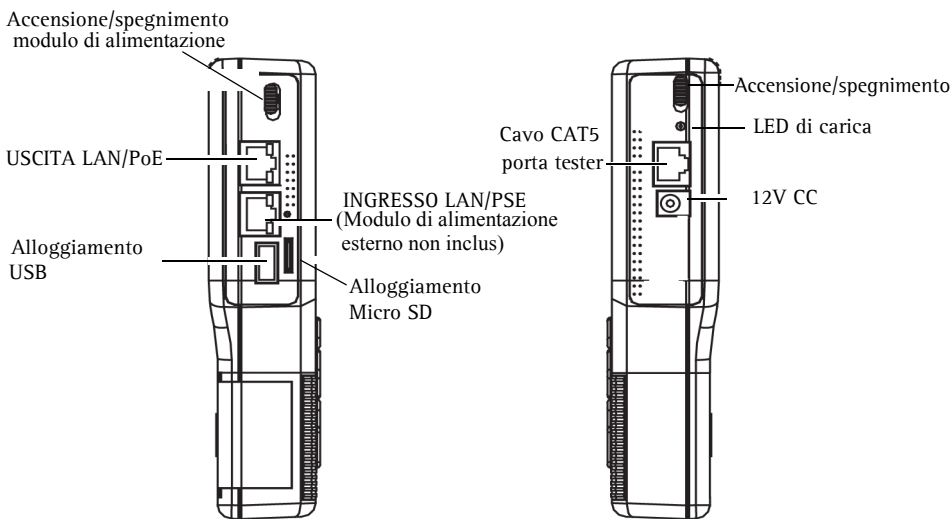
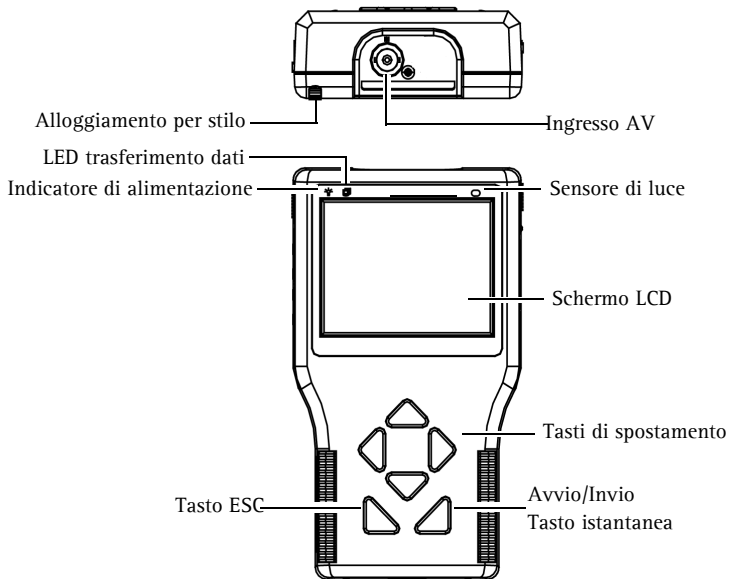
- **Funzione istantanea**

AXIS T8412 permette agli installatori di acquisire istantanee delle immagini riprese dalla telecamera di rete come prova del completamento dell'installazione. Le istantanee della telecamere di rete possono essere salvate su USB, scheda Micro SD o AXIS T8412.

- **Supporto di prodotti con tecnologia video di rete Axis e telecamere analogiche**

Lo schermo per installazione AXIS T8412 supporta le telecamere e i codificatori di rete Axis, oltre alle telecamere analogiche mediante il connettore BNC. AXIS T8412 viene fornito con un cavo Ethernet e un cavo BNC.

Panoramica dell'hardware



Connettori dell'unità

USCITA LAN/PoE - Connettore Ethernet RJ-45. Fornisce l'alimentazione alle telecamere di rete abilitate per PoE.

INGRESSO LAN/PSE - Il modulo di alimentazione fornisce alimentazione a 48 V CC (Modulo di alimentazione esterno non incluso).

Alloggiamento USB - Accoglie i dispositivi USB per l'archiviazione dei dati.




Alloggiamento Micro SD - Inserisce una scheda Micro SD nell'alloggiamento per l'archiviazione dei dati.

Ingresso AV- Connettore BNC per telecamera analogica. Utilizzare un cavo video coassiale da 75 ohm.

Tester cavi CAT5 - per test e rilevazione dei tipi di cablaggio. Vedere *Test del cavo di rete*, a pagina 64 per le istruzioni sul tipo di cablaggio per il test.

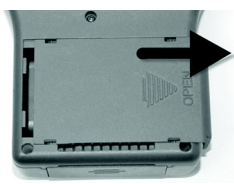
Alimentatore - Connettore 12 V CC.

Indicatori LED

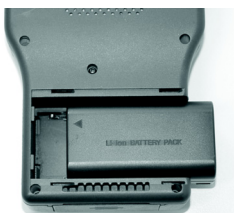
LED		Indicazione
Alimentazione		Indicatore di accensione.
Dati		Lampeggia quando l'unità AXIS T8412 è in funzione
Caricamento		Mentre è in corso il caricamento dell'unità AXIS T8412, il LED rimane acceso.

Batteria

L'unità AXIS T8412 è alimentata da un gruppo batterie ricaricabile a ioni di litio, la cui ricarica richiede circa 4 ore e che fornisce fino a 3 ore di autonomia all'unità AXIS T8412.



Per aprire il coperchio del comparto batterie, premerlo facendolo scivolare, come mostrato nella figura che segue.

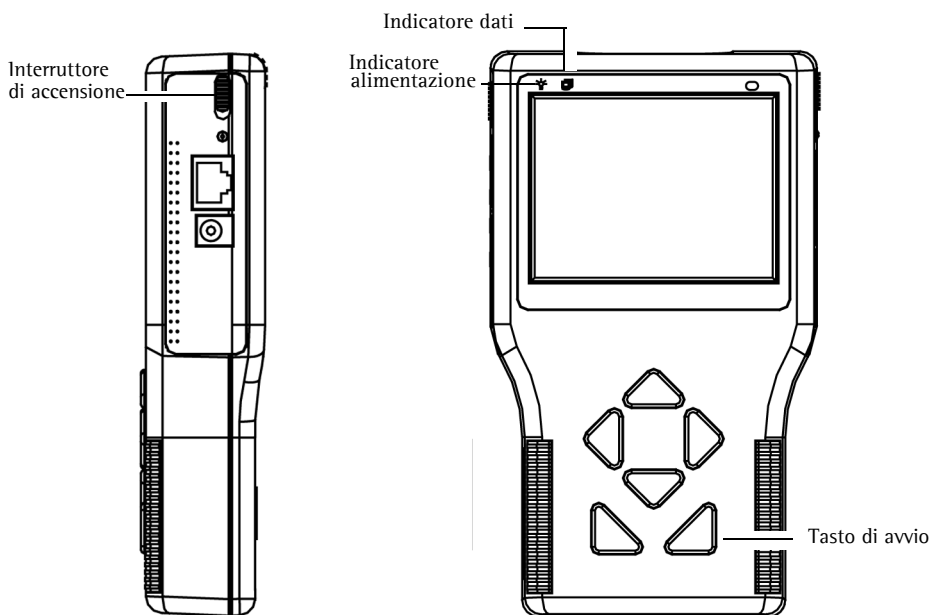


Quando si installa la batteria, assicurarsi che sia orientata correttamente come mostrato nella figura.

Durante il processo di carica, l'indicatore di carica rimane acceso.

Accensione

1. Per accendere l'unità AXIS T8412, impostare prima l'interruttore di accensione in posizione "ON" (ACCESO).
2. Premere il tasto di avvio e tenerlo premuto per 3 secondi.
3. L'indicatore di accensione si accende e lo schermo visualizza una barra di avanzamento.
4. L'indicatore dati lampeggia
5. Il menu principale appare entro 45 secondi.



Visualizzazione delle immagini

Con lo schermo per installazione AXIS T8412 è possibile connettersi ad una telecamera attraverso **Connect** (Connessione) o **Device Search** (Ricerca dispositivo) per la visualizzazione delle immagini, vedere **Connessione** e **Ricerca dispositivo**, a pagina 63. La visualizzazione predefinita è a risoluzione relativamente bassa. Quando si ingrandisce la vista (vedere **Zoom digitale** più avanti) viene invece utilizzata la risoluzione predefinita della telecamera, in modo da fornire maggiori dettagli.

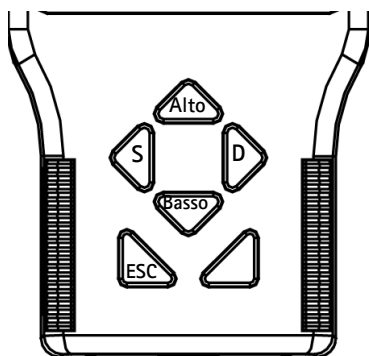
Premere il tasto **ESC** sul pannello anteriore del modulo AXIS T8412 in qualsiasi momento per uscire dalla schermata di visualizzazione.

Zoom digitale, modalità PT, e inversione vista - tutte le telecamere

Zoom - Toccare **ZOOM** sullo schermo per lo zoom digitale. Questo visualizza l'immagine nella risoluzione predefinita della telecamera, permettendo l'accurata regolazione fine della messa a fuoco.

Modalità PT - Durante lo zoom digitale, possono essere utilizzati i tasti di spostamento per spostarsi nell'immagine. Le lettere **PT** (Pan/Tilt) ne indicano l'attivazione. Le frecce e le cifre in fondo allo schermo indicano la posizione attuale.

Inversione vista - Tenere premuti i tasti di spostamento **Alto** e **Basso** per capovolgere l'immagine di 180 gradi. Premerli di nuovo per ripetere l'inversione.



Telecamere DC-Iris

Se la telecamera è dotata di un diaframma DC-Iris, questo può essere disabilitato per la messa a fuoco tenendo premuti contemporaneamente i tasti di navigazione **S** e **D**. Ripetere per attivare di nuovo il DC Iris.

Telecamere con messa a fuoco remota

Per le telecamere che supportano la messa a fuoco remota, questa viene controllata con segue:

- Tenere premuti i tasti di spostamento **S** e **D** per avviare la procedura di messa a fuoco. In questo modo, inoltre, si disabilita automaticamente il DC-Iris. Tenere premuti di nuovo i tasti di spostamento **S** e **D** per attivare di nuovo il DC Iris.
- Premere e rilasciare il tasto **S** o **D** per regolare la messa a fuoco con piccoli spostamenti.
- Premere e tenere premuto il tasto **S** o **D** per regolare la messa a fuoco con grandi spostamenti.

Quando si esegue l'ingrandimento digitale dell'immagine, toccare l'indicatore/commutatore **ZF** (Zoom/Fuoco) per passare alla modalità **PT** (Pan/Tilt).

Telecamere con zoom ottico

Per le telecamere che supportano lo zoom ottico, questo viene controllato con segue:

- Premere e tenere premuto il tasto **Alto** o **Basso** per regolare lo zoom ottico in modo continuo, ingrandendo o riducendo l'immagine.
- Premere e rilasciare il tasto **Alto** o **Basso** per regolare lo zoom ottico con piccoli spostamenti, ingrandendo o riducendo l'immagine.

Quando si esegue l'ingrandimento digitale dell'immagine, toccare l'indicatore/commutatore ZF (Zoom/Fuoco) per passare alla modalità **PT** (Pan/Tilt).

Telecamere PTZ









Quando è collegata una telecamera PTZ meccanica, le funzioni PTZ possono essere controllate nel modo seguente:

- Toccare le frecce direzionali sullo schermo per ruotare e inclinare la visuale.
- Premere e tenere premuto il tasto **Alto** o **Basso** per regolare lo zoom ottico in modo continuo, ingrandendo o riducendo l'immagine.
- Premere e rilasciare il tasto **Alto** o **Basso** per regolare lo zoom ottico con piccoli spostamenti, ingrandendo o riducendo l'immagine.

Toccare **ZOOM** sullo schermo per lo zoom digitale, visualizzando l'immagine nella risoluzione predefinita della telecamera. Poiché la telecamera ha funzioni Pan/Tilt meccaniche, la modalità PT digitale non è disponibile.

Menu - Menu principale



Pulsante	Funzione
	Menu principale.
	Ritorno, va alla pagina precedente.
	Invio, apre un sottomenu o salva le impostazioni.
	Indicatore PoE
	Stato della batteria
	Connette una telecamera di rete Axis.
	Visualizza una telecamera analogica connessa a un connettore INGRESSO AV
	Test cavo di rete CAT5
	PoE On/Off (Attiva/Disattiva PoE)
	Configurazione PoE
	Menu di configurazione



Telecamera IP



Con AXIS T8412 Installation Display è possibile collegarsi ad una telecamera attraverso **Connect** (Connetti) o **Device Search** (Ricerca dispositivo). Se l'indirizzo IP della telecamera non è l'indirizzo predefinito previsto, il modulo AXIS T8412 cambierà il proprio indirizzo IP in modo da permettere il collegamento. Il completamento di questa operazione può impiegare alcuni secondi.



Connetti

Da una delle porte LAN di AXIS T8412, collegare un cavo di rete alla porta di rete della telecamera. Dal menu principale, toccare **IP Camera** (telecamera IP) e **Connetti**. Sullo schermo LCD appare **Waiting** (Attesa). Quando la telecamera è collegata con successo, la sua immagine appare sullo schermo.



Ricerca dispositivo

La ricerca dispositivo può essere utilizzata per trovare tutte le telecamere connesse a una rete locale o direttamente una singola telecamera.

Per trovare le telecamere su una rete locale, connettere lo schermo AXIS T8412 alla LAN con un cavo di rete da una delle porte LAN. Toccare l'icona **Device Search** (Ricerca dispositivo) per visualizzare l'elenco delle telecamere trovate. Toccare l'indirizzo IP della telecamera di destinazione, quindi immetterne il nome utente e la password se sono diversi da quelli predefiniti. Toccare l'icona **Invio** o il pulsante **CONNECT** (CONNETTI). L'immagine della telecamera appare sullo schermo.

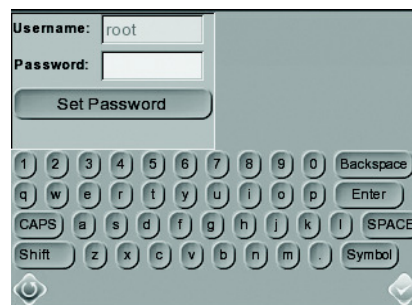
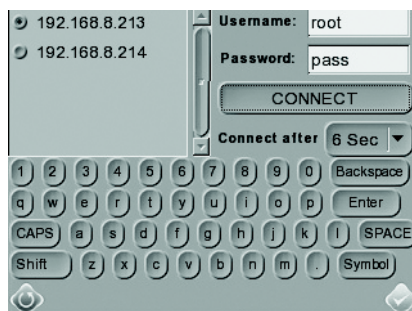
Premere il tasto ESC sul pannello anteriore dello schermo AXIS T8412 per uscire dalla pagina di visualizzazione.



Configurazione della password dell'utente root

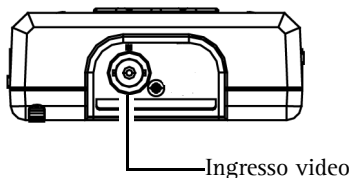
Questa impostazione permette di specificare una password per l'utente "root", che verrà utilizzata per accedere a tutte le telecamere nuove o con impostazioni predefinite di fabbrica. Se una singola telecamera usa una password diversa, questa dovrebbe essere immessa direttamente quando si accede a quella telecamera.

Utilizzare la tastiera per toccare **Username** (Nome utente) e **Password**, quindi toccare **Set Password** (Imposta password).





Ingresso AV



Provare il video analogico collegando il cavo BNC dall'uscita video della telecamera alla porta di ingresso video dello schermo AXIS T8412. Toccare l'icona **Ingresso AV** nel menu principale, per fare in modo che il segnale video venga visualizzato sullo schermo LCD. Premere il tasto ESC per tornare al menu.

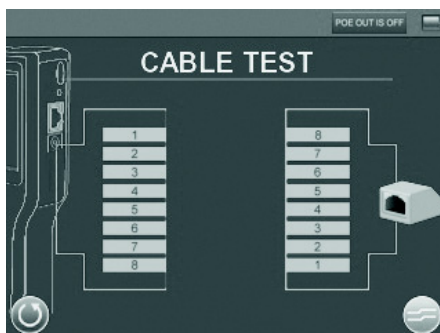
Per regolare il contrasto dell'immagine, andare a **Setup (Configurazione) > Setup AV (Configura AV)**.



Test del cavo di rete

Seguire questi passaggi per provare un cavo di rete controllandone il tipo, diretto o incrociato, e gli errori, cortocircuito o cablaggio errato.

1. Collegare un'estremità del cavo di rete alla morsetteria CAT5 Network fornita e l'altra estremità alla porta CAT5.
2. Toccare l'icona CAT5 nel menu principale
3. Sullo schermo sarà mostrata la mappa dei cablaggi del cavo.





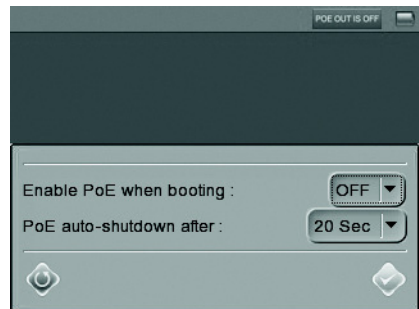
Power over Ethernet

AXIS T8412 fornisce l'alimentazione PoE ai prodotti video con tecnologia di rete Axis dotati di supporto PoE, dalla batteria dell'unità o dal bypass PoE. Toccare questa icona per attivare e disattivare Power over Ethernet.



Configurazione PoE

Per abilitare l'avvio di PoE non appena si accende lo schermo AXIS T8412, selezionare **ON** dall'elenco a discesa. Per limitare il periodo di tempo in cui PoE sarà abilitato quando non c'è alcuna telecamera collegata, scegliere il numero di secondi dall'elenco a discesa **PoE auto-shutdown after** (Spegnimento PoE dopo).



CONFIGURAZIONE

Il menu CONFIGURAZIONE contiene i menu IP, AV, System (Sistema) e Snapshot (Istantanea)

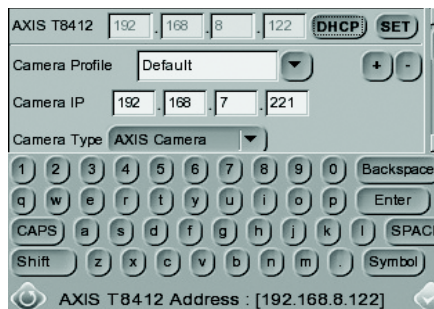


Configurazione - IP



Configurazione - Connessione IP

Queste impostazioni sono facoltative e avanzate. Nella maggior parte delle situazioni non sarà necessario cambiarle. Le impostazioni che non possono essere cambiate sono destinate a un utilizzo successivo. Lasciare le altre impostazioni come sono, a meno che non sia specificatamente richiesto.



1. Toccare l'icona **Setup- IP connection** (Configurazione - Connessione IP). Immettere le informazioni in ogni campo usando lo stilo.

AXIS T8412 - L'indirizzo IP può essere assegnato da un DHCP oppure fisso. DHCP è l'impostazione eliminate - predefinita e dovrebbe essere usata nella maggior parte delle situazioni, anche quando non c'è alcun server DHCP effettivamente disponibile sulla rete. Quando si imposta DHCP, l'indirizzo IP è oscurato. Per impostare un indirizzo fisso, toccare **SET** (Imposta), cambiare l'indirizzo IP e quindi toccare l'icona **Invio**.

Camera Profile (Profilo telecamera) - permette di archiviare le configurazioni della telecamera in modo da poterle richiamare in seguito. Scegliere un profilo dall'elenco o cambiare il nome e

le impostazioni.

IP telecamera - immettere l'indirizzo IP della telecamera di rete.

Camera Type (Tipo telecamera) - Telecamera AXIS (per impostazione predefinita)

User Name (Nome utente) - immettere il nome utente della telecamera. Per impostazione predefinita, il nome dei prodotti Axis è "root"

Password - immettere la password della telecamera. Per impostazione predefinita, la password dei prodotti Axis è "pass". Per rivelare la password immessa, toccare **Show** (Mostra).

Management Port, Streaming Port, Streaming Format, e Streaming Protocol (Porta gestione, Porta streaming, Formato streaming e Protocollo streaming possono conservare le impostazioni predefinite, a meno che la telecamera non sia stata configurata con impostazioni diverse.

- Per salvare un nuovo profilo della telecamera, apportare le modifiche e toccare il tasto "+". Per eliminare un profilo della telecamera, individuarlo nell'elenco e toccare il tasto "-".
- Al termine, toccare il tasto **Invio** ed il tasto **Ritorno**.

Nota: se lo schermo AXIS T8412 rileva una telecamera con un indirizzo IP su una subnet diversa, cambierà automaticamente il proprio indirizzo in modo che sia possibile un collegamento.

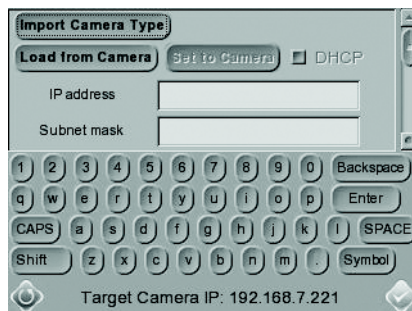


Configurazione - Telecamera IP

Queste impostazioni sono avanzate e non sono normalmente necessarie. Per impostare configurazioni particolari per una singola telecamera, toccare l'icona **IP camera** (Telecamera IP) e immettere le impostazioni di rete della telecamera di rete.

Import Camera Type (Importa tipo telecamera) - utilizzato per importare un file di testo contenente le informazioni di configurazione della telecamera da una memoria USB.

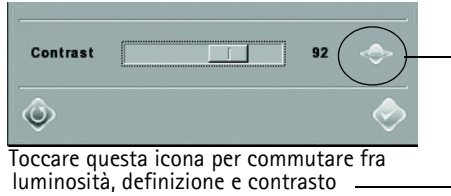
Load from Camera (Carica dalla telecamera)- carica la configurazione attuale della telecamera, che può quindi essere modificata e caricata di nuovo sulla telecamera, usando **Set to Camera** (Imposta su telecamera).



Configurazione - AV

Toccare l'icona **Setup - AV** (Configurazione - AV) per aprire la pagina di configurazione dello schermo video, da cui è possibile regolare la luminosità, la definizione e il contrasto video. Usare i tasti di spostamento in alto e in basso del pannello anteriore dello schermo AXIS T8412 per spostarsi tra le voci, oppure toccare l'icona sul lato destro dell'indicatore del valore. Per regolare il valore, premere i tasti sinistra/destra sul pannello anteriore o toccare il cursore nella pagina.

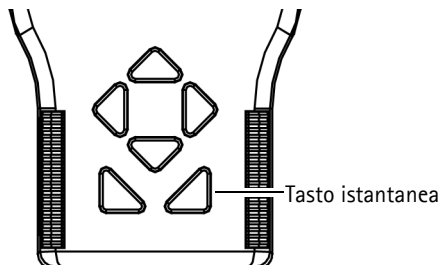
Toccare l'icona Invio per salvare le impostazioni.



Toccare questa icona per commutare fra luminosità, definizione e contrasto



Funzione istantanea



Nella modalità di visualizzazione della telecamera IP, premere il tasto istantanea sul pannello anteriore dello schermo AXIS T8412 per salvare l'immagine attuale

Modifica

Una volta premuto il tasto istantanea, si aprirà la pagina di modifica dell'istantanea. Scegliere un'ubicazione in cui salvare l'istantanea toccando T8412, USB o SD.

1. Immettere un nome di file ed una descrizione.
2. Toccare l'icona Invio/Salva per tornare alla pagina di visualizzazione.



Gestione file

Per gestire i file della istantanee dal menu principale, toccare l'icona **SETUP** (CONFIGURAZIONE) > **Setup-Snapshot** (Configurazione-Istantanea). Qui è possibile visualizzare in anteprima, copiare ed eliminare le immagini.

1. Per visualizzare i file, scegliere il percorso di visualizzazione corretto, T8412, USB o SD.
2. I file delle istantanee disponibili sono elencati sotto File List (Elenco file).



Copia Elimina Seleziona tutto

3. Per visualizzare un'istantanea, toccare il nome del file nell'elenco per visualizzare l'immagine **Image Preview** (Anteprima immagine).
 - Copia - toccare l'icona **Copy** (Copia), selezionare l'ubicazione e toccare **Save** (Salva).
 - Elimina - selezionare il file da rimuovere e toccare l'icona **Delete** (Elimina). Toccare OK per completare la rimozione.
 - Seleziona tutto - Per scegliere tutti i file da copiare o eliminare, toccare l'icona **Select all** (Seleziona tutto).



Configurazione sistema

Toccare l'icona **Setup-System** (Configurazione-Sistema) per entrare nella pagina AXIS T8412 System setup (Configurazione sistema). In questa pagina è possibile regolare la luminosità dello schermo, implementare aggiornamento del firmware e riportare tutte le impostazioni dello schermo AXIS T8412 a quelle di fabbrica.

Backlight Adjustment (Regolazione retroilluminazione) - controlla la luminosità dello schermo AXIS T8412 spostando il cursore del valore di retroilluminazione. Un valore più alto produce un'immagine più luminosa.

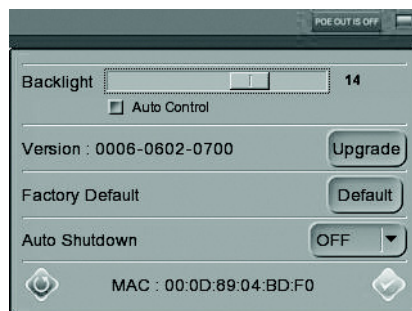
Aggiornamento del firmware - Quando si aggiorna lo schermo AXIS T8412 con il firmware più recente dal sito web di Axis, sullo schermo per installazione vengono installate le ultime funzionalità disponibili. Prima di aggiornare il firmware leggere sempre le istruzioni di aggiornamento e le note sulla versione disponibili per ogni nuova versione.

1. Salva i file del firmware (*.tgz, *.tgz.md5) su un dispositivo USB, in una cartella chiamata upgrade\upd_t8412s.
2. Toccare il pulsante **Upgrade** (Aggiorna) per aprire la finestra di dialogo File Select (Selezione file).
3. Toccare il pulsante **USB** e selezionare il file di aggiornamento del firmware.
4. Toccare l'icona Invio.

Complete Update (Aggiornamento completo) - Spuntare questa opzione se si desidera l'installazione completa di ogni componente del firmware. Se questa opzione non è spuntata, saranno implementate solo le modifiche del firmware.

Restore to Factory Defaults (Ripristina impostazioni predefinite in fabbrica) - Per ripristinare lo schermo AXIS T8412 alle impostazioni predefinite in fabbrica, toccare il pulsante **Default** (Predefinite),

Auto Shutdown (Spegnimento automatico) - Per risparmiare energia, toccare l'elenco a discesa per scegliere il tempo di inattività prima che lo schermo AXIS T8412 si spenga.



Metodi di connessione alternativi

Modulo di alimentazione esterno

Collegare una telecamera all'uscita PoE, collegare il modulo di alimentazione all'INGRESSO PSE, spostare l'interruttore del modulo di alimentazione in posizione di accensione.

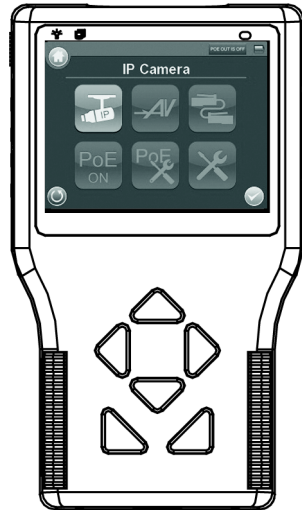
Specifiche tecniche

Funzione/ gruppo	Elemento	Specifica
	Modello	AXIS T8412 Installation Display
Display	Display LCD portatile a colori	3,5 pollici
	Risoluzioni	320x240
Compressione	Impostazioni immagini	Rilevazione automatica
Rete	Impostazione IP	<ul style="list-style-type: none"> • Indirizzo IP statico • DHCP
Caratteristiche generali	Alloggiamento	Materiale plastico ABS
	Memoria	128 MB RAM (16 MB disponibili per le istantanee)
	Alimentazione	<ul style="list-style-type: none"> • 12 V CC +/- 10%, 1 A • CANON BP-915 (7,4 V 2000 mAh) 80% della capacità dopo 300 cicli di carica Tempo di carica 3,5 ore Tempo di funzionamento 3 ore con PoE inattivo, 2 ore con PoE attivo.
	Connettori	<ul style="list-style-type: none"> • Ingresso video BNC • RJ-45 10BASE-T/100BASE-TX PoE IEEE 802.3af • CAT-5 • USB 2.0 • PoE
	Condizioni di funzionamento	0 – 50 °C Umidità relativa: 20 – 80% (senza condensa)
	Memorizzazione locale	Slot per schede di memoria SD/SDHC (scheda di memoria non inclusa)
	Certificazioni	<ul style="list-style-type: none"> • USA/FCC Classe A • Europa/CE Classe A
	Dimensioni (AxLxP)	170 x 99 x 38 mm
	Peso	450 g
	Accessori inclusi	<ul style="list-style-type: none"> • Borsa morbida con parasole • Guscio protettivo in gomma • Stilo incorporato • Morsettiera per test cavi CAT-5 • Cavo di rete CAT5 • Cavo BNC • Caricabatteria per auto 12 V CC • Alimentatore

AXIS T8412 Manual del usuario

Este manual de usuario incluye las instrucciones necesarias para instalar el Monitor de instalación AXIS T8412.

- Descripción general- página 74
- Batería - página 76
- Encendido - página 77
- Visionado de imágenes - página 78
- Menús - página 80
- Configuración- página 84
- Conexión a una cámara IP - página 81
- Captura de instantáneas - página 86
- Prueba del cable de red - página 82
- Entrada AV - página 82
- Configuración del sistema - página 87
- Métodos alternativos de conexión - página 88
- Especificaciones técnicas - página 89



¡Importante!
Este producto debe utilizarse de acuerdo con la legislación y normativas locales.

Contenido del paquete

Artículo	Modelos/variantes/notas
Monitor de Instalación	AXIS T8412
Fuente de alimentación con cable de alimentación	Adaptador 12 V CC
Batería	Batería de iones de litio 7,4 V 2200mAh
Cables	<ul style="list-style-type: none"> • Cable BNC • Cable de red
Material impreso	AXIS T8412 Manual del usuario (este documento)
Accesorios incluidos	<ul style="list-style-type: none"> • Funda blanda • Bloque de terminación • Cargador para coche

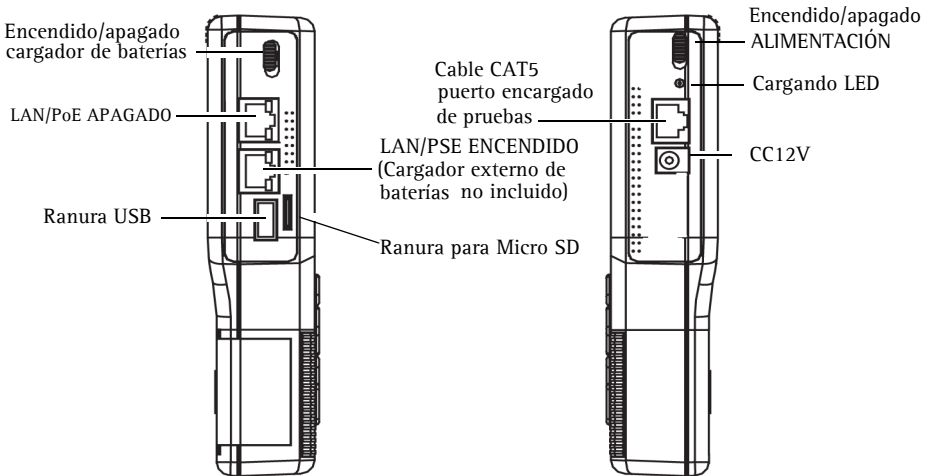
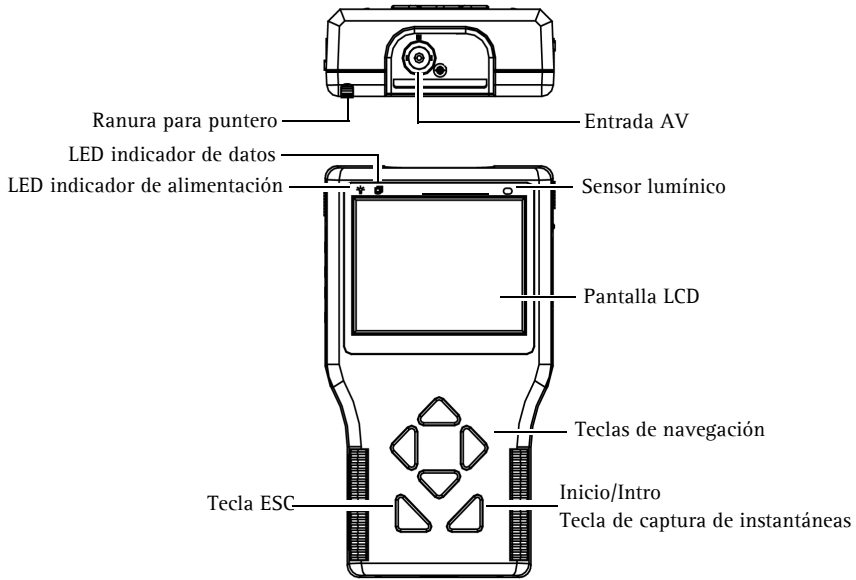
Descripción general

AXIS T8412 es un dispositivo portátil alimentado por batería que simplifica enormemente la instalación en campo de las cámaras de red y las cámaras analógicas de Axis. Muestra la imagen de una cámara de vídeo en tiempo real y hace que la configuración del ángulo de visión y el foco de la cámara en el lugar de instalación sea más sencilla que con un ordenador portátil o remoto.

Ofrece funciones fáciles de usar como una pantalla táctil, zoom y captura de instantáneas. El AXIS T8412 se puede conectar directamente a una cámara o a una red y buscar productos de vídeo en red de Axis. Una cámara con soporte de alimentación a través de Ethernet (PoE) incorporado puede incluso encenderse directamente mediante el AXIS T8412, lo que ofrece a los instaladores una mayor flexibilidad.

- **Simplifica la configuración del ángulo de visión y el enfoque de la cámara**
Las funciones de vídeo en tiempo real y de zoom ayudan a los instaladores a ajustar el campo de visión y a configurar y probar el enfoque de la cámara.
- **Alimentación a través de Ethernet para el encendido de cámaras**
AXIS T8412 ofrece alimentación a través de Ethernet para los productos de vídeo en red de Axis con soporte de alimentación a través de Ethernet desde una batería o desde una alimentación a través de Ethernet con derivación. Esto permite encender y probar las cámaras de red con alimentación a través de Ethernet sin herramientas adicionales ni necesidad de infraestructuras eléctricas o de red en el lugar de la instalación.
- **Fácil manejo**
La pantalla de instalación AXIS T8412 cuenta con funciones de fácil manejo que simplifican enormemente la instalación de la cámara. Por ejemplo, la pantalla táctil es muy sencilla y cómoda de utilizar en localizaciones de difícil instalación. Un simple toque de pantalla permite hacer zoom completo en la imagen.
- **Función de captura de instantáneas**
El AXIS T8412 permite a los instaladores capturar instantáneas de imágenes que la cámara de red muestra como prueba de finalización de la instalación. Las instantáneas de las cámaras de red pueden guardarse en un dispositivo USB, una tarjeta Micro SD o en el AXIS T8412.
- **Soporta tanto productos de vídeo en red como cámaras analógicas de Axis**
La pantalla de instalación AXIS T8412 soporta cámaras y codificadores de red de Axis, así como cámaras analógicas a través de un conector BNC. AXIS T8412 se envía con un cable Ethernet y un cable BNC.

Presentación del hardware



Conectores de la unidad

LAN/PoE APAGADO : Conector Ethernet RJ-45. Proporciona alimentación a las cámaras de red habilitadas para alimentación a través de Ethernet.

LAN/PSE IN : el cargador de baterías proporciona CC de 48 V (Cargador externo de baterías no incluido).

Ranura USB : conecte dispositivos de almacenamiento USB para almacenar datos.




Ranura Micro SD : introduzca una tarjeta Micro SD en la ranura para el almacenamiento de datos.

Entrada AV : conector BNC para conectar una cámara analógica. Utilice un cable coaxial de video de 75 ohmios.

Comprobador de cable CAT5 : para probar y detectar tipos de cableado. Consulte *Prueba del cable de red*, en la página 82 para ver las instrucciones sobre comprobación de tipos de cableado.

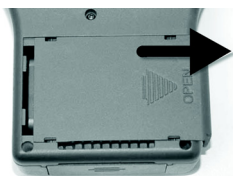
Adaptador de corriente : conector CC de 12 V.

Indicadores LED

LED		Indicación
Encendido		Indicador de encendido.
Datos		Parpadea cuando el AXIS T8412 está en funcionamiento
Cargando		El LED se mantendrá encendido mientras la batería del AXIS T8412 esté cargándose.

Batería

El AXIS T8412 está alimentado por una batería recargable de iones de litio que tarda aproximadamente 4 horas en cargarse y proporciona al AXIS T8412 hasta 3 horas de tiempo de ejecución.



Para abrir la cubierta del compartimento de la batería, presione y deslícela hacia afuera, como se muestra en la figura siguiente.

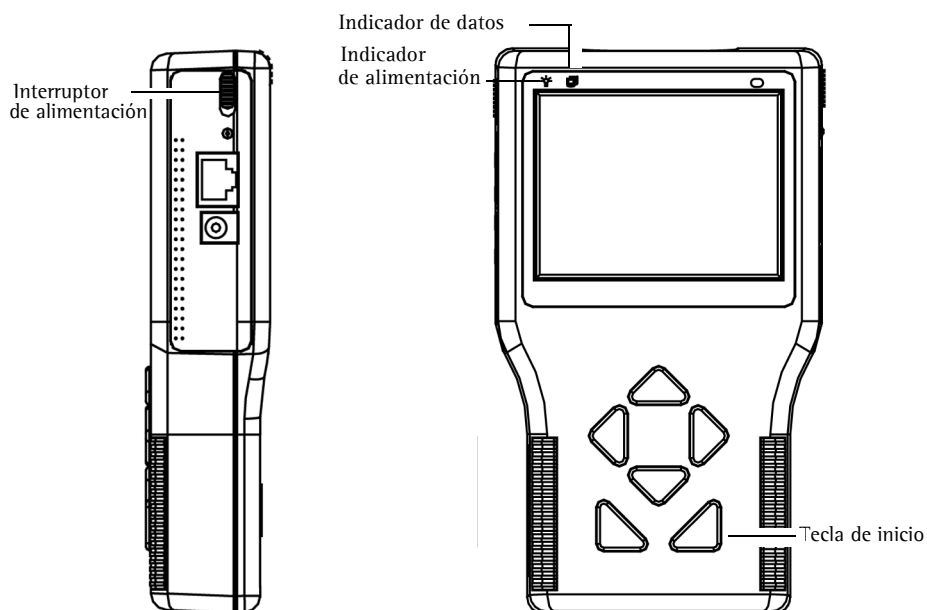


Cuando instale la batería asegúrese de que está correctamente orientada, tal y como se muestra en la figura.

Durante el proceso de carga, se encenderá el indicador de carga.

Encendido

1. Para encender el AXIS T8412 , ponga primero el interruptor de encendido en posición "ON" ("ENCENDIDO").
2. Pulse la tecla Start (Inicio) y manténgala pulsada durante 3 segundos.
3. Se ilumina el indicador de encendido y aparece en la pantalla una barra de progreso.
4. El indicador de datos parpadea
5. El menú principal aparecerá en 45 segundos.



Visionado de imágenes

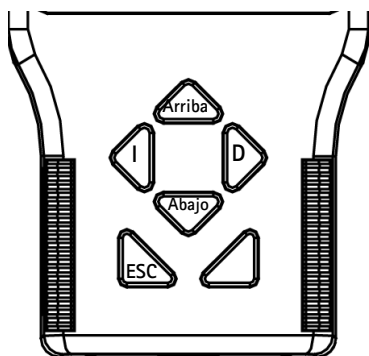
Con la Monitor de Instalación AXIS T8412 se puede conectar a una cámara bien a través de **Connect (Conectar)** o bien **Device Search (Búsqueda de dispositivo)** para ver imágenes, consulte **Connect (Conectar)** y **Device Search (Búsqueda de dispositivo)**, en página 81. La vista predeterminada de la cámara tiene una resolución relativamente baja. En cambio, al hacer zoom en la vista (consulte **Digital zoom (Zoom digital)** a continuación) se usa la resolución predeterminada de la propia cámara para proporcionar mayor detalle.

Para salir de la pantalla de visualización, pulse en cualquier momento la tecla **ESC** del panel frontal del AXIS T8412.

Zoom digital, modo PT y rotar vista: todas las cámaras

Zoom: pulse **ZOOM** en la pantalla para utilizar el zoom digital. Se mostrará la imagen con la resolución predeterminada de la cámara para permitir un ajuste preciso del foco.

Modo PT: mientras está activado el zoom digital sobre la vista de la cámara, se pueden utilizar las teclas de navegación para desplazarse por la imagen. Las letras **PT** (movimiento horizontal y vertical) indican que está habilitado. Las flechas y los dígitos de la parte inferior de la pantalla indican la posición actual.



Rotar vista: pulse y mantenga pulsadas las teclas de navegación **Arriba** y **Abajo** para rotar la vista 180 grados. Pulse de nuevo para volver a girarla.

Cámaras Iris-DC

Si la cámara tiene un iris de tipo DC, su enfoque puede deshabilitarse manteniendo pulsadas las teclas de navegación **I** y **D** al mismo tiempo. Repita la operación para habilitar de nuevo el iris DC.

Cámaras con foco remoto

En las cámaras que soportan los focos remotos, éstos se controlan tal y como se muestra a continuación:

- Pulse y mantenga pulsadas las teclas de navegación **I** y **D** para iniciar el procedimiento de enfoque. De este modo se deshabilita de forma automática el iris DC. Vuelva a pulsar y mantenga pulsadas las teclas de navegación **I** y **D** para volver a habilitar el iris DC.
- Pulse y libere las teclas de navegación **I** y **D** para que el foco avance a pasos cortos y con pausas..
- Pulse y mantenga pulsadas las teclas de navegación **I** y **D** para que el foco avance a pasos largos y continuos.

Cuando se haga zoom digital sobre la imagen, pulse el indicador/interruptor **ZF** (Zoom/Foco) para cambiar al modo **PT** (movimiento horizontal y vertical).

Cámaras con zoom óptico

En las cámaras que soportan los zooms ópticos, éstos se controlan de la siguiente manera:

- Pulse y mantenga pulsadas las teclas de navegación **Arriba** y **Abajo** para activar o desactivar el zoom óptico continuo.
- Pulse y libere las teclas de navegación **Arriba** y **Abajo** para activar o desactivar el zoom óptico con pausas.

Cuando se haga zoom digital sobre la imagen, pulse el indicador/interruptor **ZF** (Zoom/Foco) para cambiar al modo **PT** (movimiento horizontal y vertical).

Cámaras PTZ












Si se conecta con una cámara PTZ mecánica, las funciones PTZ se pueden controlar del siguiente modo:

- Pulse las flechas de dirección de la pantalla para girar e inclinar la vista.
- Pulse y mantenga pulsadas las teclas de navegación **Arriba** y **Abajo** para activar o desactivar el zoom óptico continuo.
- Pulse y libere las teclas de navegación **Arriba** y **Abajo** para activar o desactivar el zoom óptico con pausas.

Pulse **ZOOM** en la pantalla para utilizar el zoom digital, que mostrará la imagen con la resolución predeterminada de la cámara. Puesto que la cámara tiene una funcionalidad mecánica de movimiento horizontal y vertical, el modo **PT** digital no estará disponible.

Menús - Menú principal



Botón	Función
	Menú principal.
	Volver, ir a la página interior.
	Intro, abre un submenú o guarda la configuración.
	Indicador de alimentación a través de Ethernet
	Estado de batería
	Conectar a una cámara de red de Axis.
	Ver cámara analógica conectada a un conector de entrada de AV
	Prueba de cable de red CAT5
	PoE On/Off (Alimentación a través de Ethernet encendida/apagada)
	Configuración de alimentación a través de Ethernet
	Menú de configuración



Cámara IP



Con AXIS T8412 Monitor de Instalación se puede conectar a una cámara a través de **Connect** (Conectar) o de **Device Search** (Búsqueda de dispositivo). Si la dirección IP de la cámara no es la dirección predeterminada esperada, el AXIS T8412 cambiará su propia dirección IP para habilitar la conexión. Este proceso puede tardar algunos segundos.



Conectar

Desde uno de los puertos LAN del Axis T8412 conecte un cable de red al puerto de red de la cámara. Desde el menú principal, pulse **IP Camera** (Cámara IP) y **Connect** (Conectar). En la pantalla LCD aparecerá **Waiting** (En espera). Si la cámara está bien conectada, aparecerá su imagen en la pantalla.

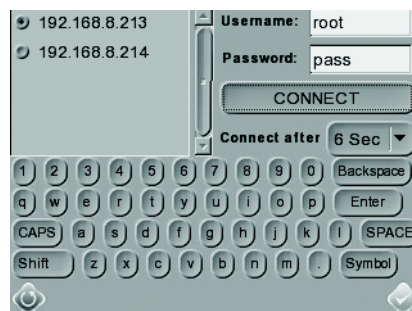


Búsqueda de dispositivos

Se puede utilizar la búsqueda de dispositivos para encontrar directamente todas las cámaras de la red local o una sola cámara.

Para encontrar las cámaras de una red local, conecte el AXIS T8412 a la LAN con un cable de red desde uno de los puertos LAN. Pulse el icono **Device Search** (Búsqueda de dispositivos) para mostrar el listado de cámaras encontradas. Pulse la dirección IP de la cámara objetivo, introduzca su nombre de usuario y contraseña si es diferente de los predeterminados. Pulse el icono Intro o el botón **CONNECT** (CONECTAR). La imagen de la cámara aparecerá en la pantalla.

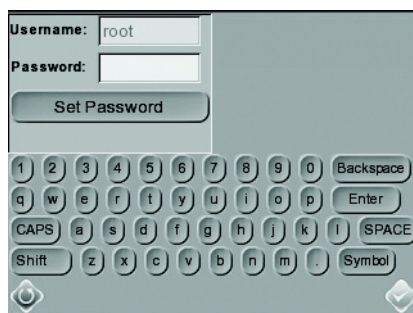
Pulse la tecla ESC del panel frontal del AXIS T8412 para salir de la pantalla de visualización.





Configurar contraseña root

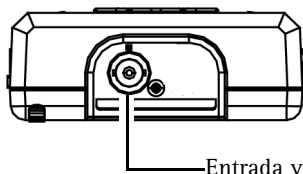
Esta configuración permite especificar una contraseña para el usuario «root», que será usada para acceder a las cámaras nuevas o a las predeterminadas de fábrica. Si una cámara individual utiliza una contraseña diferente, ésta debe introducirse directamente al acceder a la cámara.



Utilice el teclado para pulsar en **Username** (Nombre de usuario) y **Password** (Contraseña) y pulse **Set Password** (Configurar contraseña).



Entrada AV



Pruebe el vídeo analógico conectando el cable BNC desde la salida de vídeo de la cámara hasta el puerto de entrada de vídeo del AXIS T8412 . Pulse el icono **AV In** (Entrada AV) del menú principal y la señal de vídeo aparecerá en la pantalla LCD. Pulse la tecla ESC para volver al menú.

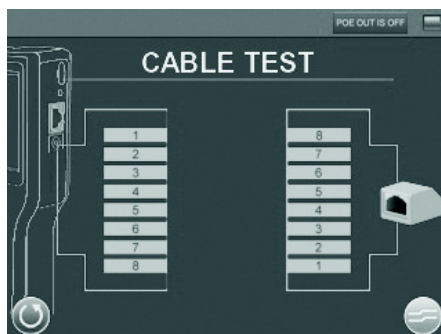
Para ajustar el contraste en la imagen, vaya a **Setup** (Configuración) > **Setup AV** (Configuración AV).



Prueba del cable de red

Siga estos pasos para comprobar el tipo de cable de red: rectos o cruzados; y los errores: abiertos, cortos o con defectos.

1. Conecte un extremo del cable de red al terminador de red CAT5 suministrado y el otro extremo al puerto CAT5.
2. Pulse el icono CAT5 del menú principal
3. El mapa de cableado aparecerá en la pantalla.





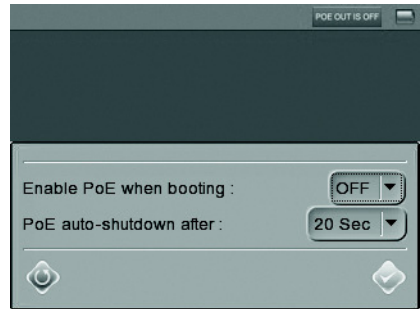
Alimentación a través de Ethernet

El AXIS T8412 ofrece alimentación a través de Ethernet a los productos de vídeo en red de Axis con soporte de alimentación a través de Ethernet desde una batería o desde una alimentación a través de Ethernet con derivación. Pulse el icono para encender y apagar la alimentación a través de Ethernet.



Configuración de alimentación a través de Ethernet

Para habilitar el inicio simultáneo de la alimentación a través de Ethernet con el encendido del AXIS T8412, seleccione **ON** (ENCENDIDO) en la lista desplegable. Para limitar el tiempo que la alimentación a través de Ethernet estará activada cuando no haya ninguna cámara conectada, seleccione la cantidad de segundos en la lista desplegable **PoE auto-shutdown after** (Apagado automático de la alimentación a través de Ethernet tras) .



CONFIGURACIÓN

En SETUP (CONFIGURACIÓN) están los menús para IP, AV, Sistema e Instantánea



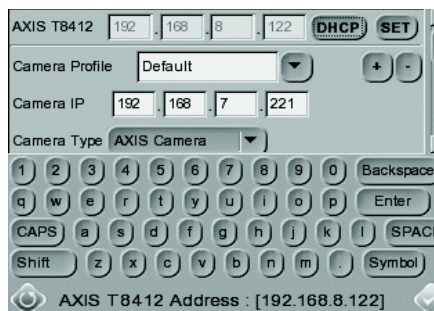
Configuración - IP



Configuración - conexión IP

Esta configuración es opcional y avanzada. En la mayoría de situaciones no habrá que modificarla. Las opciones de configuración que no pueden cambiarse están dirigidas a un uso futuro. Salvo que se especifique lo contrario, no modifique dichas opciones de configuración.

1. Pulse el icono **Setup- IP connection** (Configuración - conexión IP). Introduzca la información en cada campo utilizando el puntero óptico.



AXIS T8412 : La dirección IP puede fijarse en DHCP o en una dirección fija. DHCP es la configuración predeterminada y debe utilizarse en la mayoría de situaciones, incluso cuando no hay un servidor real disponible a través de una red. La dirección IP se muestra en gris cuando se configura en DHCP. Para configurar una dirección fija, pulse **Set** (Configurar), cambie la dirección IP y a continuación pulse el icono **Intro** .

Camera Profile (Perfil de cámara): esto permite almacenar las configuraciones de la cámara

para poder recuperarlas posteriormente. Seleccione un perfil de la lista o cambie el nombre y la configuración.

Camera IP (IP cámara): introduzca la dirección IP de la cámara de red.

Camera Type (Tipo de cámara): cámara AXIS (predeterminada)

User Name (Nombre de usuario): introduzca el nombre de usuario para la cámara. El nombre predeterminado de los productos Axis es «root».

Password (Contraseña): introduzca la contraseña para la cámara. La contraseña predeterminada de los productos Axis es «pass». Para descubrir la contraseña introducida, pulse **Show** (Mostrar).

Management Port (Puerto de gestión), **Streaming Port** (Puerto de flujo), **Streaming Format** (Formato de flujo), y **Streaming Protocol** (Protocolo de flujo) se pueden dejar con la configuración predeterminada a no ser que la cámara se haya configurado con opciones diferentes.

2. Para guardar un nuevo perfil de cámara, realice los cambios y pulse la tecla "+". Para borrar un perfil de cámara, búsquelo en la lista y pulse la tecla "-".
3. Cuando finalice, pulse el botón **Enter** (Intro) y pulse el botón **Return** (Volver).

Nota: si el AXIS T8412 detecta una cámara con una dirección IP en una subred diferente cambiará automáticamente su propia dirección para que la conexión sea posible.

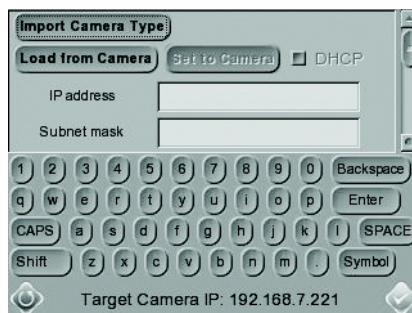


Configuración – cámara IP

Estos ajustes son avanzados y no suelen ser necesarios. Para realizar un ajuste determinado para una cámara, pulse el icono **IP camera** (cámara IP) e introduzca la configuración de red de una cámara de red.

Import Camera Type (Importar tipo de cámara) : se usa para importar un archivo de texto que contiene la información de configuración de la cámara desde una llave de memoria USB.

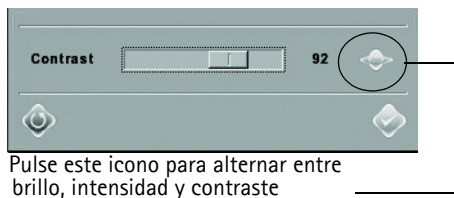
Load from Camera (Cargar desde cámara): carga la configuración de cámara actual, que puede modificarse después y volverse a cargar en la cámara, utilizando **Set to Camera** (Configurar cámara).



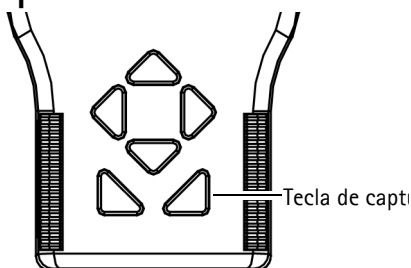
Configuración – AV

Pulse el icono **Setup – AV** (Configurar – AV) para abrir la página de configuración de pantalla de vídeo donde se puede ajustar el brillo, la intensidad y el contraste del vídeo. Use las teclas arriba o abajo en el panel frontal del AXIS T8412 para desplazarse por los elementos o pulse el icono a la derecha del indicador del valor. Para ajustar el valor, pulse la teclas derecha/izquierda del panel frontal o pulse el control deslizante de la página.

Pulse el icono **Intro** para guardar la configuración.



Función de captura de instantáneas



En el modo de visión de cámara IP, pulse la tecla captura de instantáneas del panel frontal del AXIS T8412 para guardar la imagen actual.

Editar

Una vez se pulsa la tecla de captura de instantáneas, se abre la página de edición de captura de instantáneas. Seleccione una ubicación para almacenar la instantánea pulsando en T8412, USB o SD.

1. Introduzca un nombre y una descripción de archivo.
2. Pulse el icono Enter/Save (Intro/Guardar) y vuelva a la página de visualización.



Gestión de archivos

Para gestionar los archivos de instantáneas del menú principal, pulse el icono **SETUP** (CONFIGURACIÓN) > **Setup-Snapshot** (Configuración instantáneas). Aquí se pueden previsualizar, copiar y borrar imágenes.

1. Para ver archivos, seleccione la **Display Path** (Ruta de pantalla), T8412, USB o SD.
2. Los archivos de instantáneas disponibles se enumeran en **File List** (Listado de archivos).
3. Para ver una instantánea, pulse el nombre de archivo de la lista y la imagen aparecerá en **Image Preview** (Previsualizar imagen).



Copiar Borrar Seleccionar todo

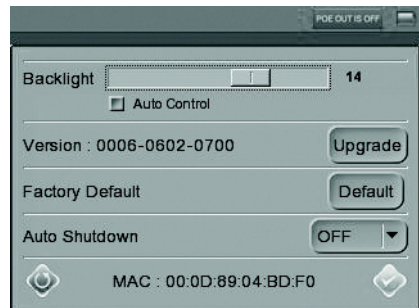
- **Copiar:** pulse el icono Copy (Copiar), seleccione la ubicación y pulse Save (Guardar).
- **Borrar:** seleccione el archivo que desea eliminar y pulse el icono Delete (Borrar) . Pulse OK (Aceptar) para completar la eliminación.
- **Seleccionar todo:** a fin de seleccionar todos los archivos para copiarlos o borrarlos pulse el icono Select all (Seleccionar todo).



Configuración del sistema

Pulse el icono **Setup-System** (Configuración del sistema) para entrar en la página de configuración del sistema del AXIS T8412 . En esta página se puede ajustar el brillo de la pantalla, aplicar actualizaciones de firmware y restaurar los ajustes de la configuración predeterminada del AXIS T8412 .

Backlight Adjustment (Ajuste de retroiluminación): controle el brillo de la pantalla del AXIS T8412 moviendo el control deslizante del indicador de valor de retroiluminación. Un valor superior crea una imagen más brillante.



Firmware Upgrade (Actualización de firmware) – Cuando se actualiza el AXIS T8412 con el último firmware del sitio web de Axis, la pantalla de instalación recibe la última función disponible. Antes de actualizar el firmware, lea siempre las instrucciones de actualización y las notas sobre la versión disponibles con cada nueva versión.

1. Guarde los archivos de firmware (*.tgz, *.tgz.md5) en un dispositivo USB en una carpeta denominada actualizar\act_t8412s.
2. Pulse el botón **Upgrade** (Actualizar), para abrir el cuadro de diálogo File Select (Seleccionar archivo).
3. Pulse el botón **USB** y seleccione el archivo de actualización de firmware.

4. Pulse el icono Enter (Intro).

Complete Update (Finalizar actualización) – Marque esta opción si desea una instalación completa de cada componente del firmware. Si esta opción no está marcada, sólo se actualizarán los cambios del firmware.

Restore to Factory Defaults (Restaurar la configuración predeterminada) – Restablezca la configuración predeterminada del sistema del AXIS T8412 pulsando el botón **Default** (Predeterminado),

Auto Shutdown (Apagado automático) – Para ahorrar energía, seleccione la cantidad de tiempo de inactividad antes del apagado del AXIS T8412 en el listado desplegable.

Métodos alternativos de conexión

Cargador externo de baterías

Conecte una cámara a la salida de alimentación a través de Ethernet, conecte un cargador de energía a la entrada de PSE, ponga el interruptor del cargador de batería en la posición ENCENDIDO.

Especificaciones técnicas

Función/ grupo	Artículo	Especificación
	Modelo	AXIS T8412 Monitor de Instalación
Pantalla	Pantalla de campo LCD a color	8,89 cm
	Resoluciones	320x240
Vídeo	Configuración de la imagen	Ajuste automático
Red	Configuración IP	<ul style="list-style-type: none"> • Dirección IP estática • DHCP
Generales	Carcasa	Plástico ABS
	Memoria	128 MB RAM (16 MB disponibles para instantáneas)
	Encendido	<ul style="list-style-type: none"> • 12 V CC +/- 10%, 1 A • CANON BP-915 (7,4 V 2000 mAh) 80% de capacidad tras 300 ciclos de carga Tiempo de carga 3,5 h Tiempo de funcionamiento 3 h con alimentación a través de Ethernet apagada, 2 h con alimentación a través de Ethernet encendida.
	Conectores	<ul style="list-style-type: none"> • Entrada de vídeo BNC • RJ-45 10BASE-T/100BASE-TX PoE IEEE 802.3af • CAT-5 • USB 2.0 • Alimentación a través de Ethernet
	Condiciones de funcionamiento	0 – 50 °C (32 – 122 °F) Humedad relativa: 20 a 80% (sin condensación)
	Almacenamiento local	Ranura para tarjeta de memoria SD/SDHC (tarjeta no incluida)
	Homologaciones	<ul style="list-style-type: none"> • Clase A EE.UU./FCC • Clase A Europa/UE
	Dimensiones (HxAxP)	170 x 99 x 38 mm (6,7" x 3,9" x 1,5")
	Peso	450 g (0,99 lb.)
	Accesorios incluidos	<ul style="list-style-type: none"> • Funda blanda con protección solar • Manga protectora de goma • Puntero incorporado • Bloque de terminación para comprobación de cable CAT-5 • Cable de red CAT5 • Cable BNC • Cargador para coche CC 12 V • Fuente de alimentación

User's Guide

Ver.2.00

AXIS T8412

Printed: March 2010

© Axis Communications AB, 2009-2010

Part No. 38447