
AXIS 1650 Användarhandbok

Den nätverksanslutna utskrifts- och skanningsservern
för skrivare och flerfunktionsprodukter från Canon

Innehåller stöd för
Canon Advanced Printing Technology (CAPT),
Canon Advanced Raster Printing System,
UFR II LT och Canon BubbleJet-skrivare

Avsnitt 1 Säkerhetsnotiser

Ta dig tid att läsa igenom säkerhetsnotiserna innan du installerar utskriftsservern. Läkta alla varselmärkningar och säkerhetsinstruktioner när du använder den här produkten.

Viktigt!

läkta Viktigt! i texten för att undvika driftstörningar. Fortsätt inte förrän du har förstått följderna helt.

Elektromagnetisk kompatibilitet (EMC)

USA

Den här utrustningen har testats och befunnits ligga inom gränsvärdena för en digital enhet av klass B, i enlighet med avsnitt 15 i FCC:s bestämmelser. De här gränsvärdena har fastställts för att ge rimligt skydd mot störningar i en installation i hemmiljö. Den här utrustningen genererar, använder och kan utstråla radiofrekvensenergi och kan, om den inte installeras och används i enlighet med instruktionerna, orsaka störningar i radiokommunikation. Det finns emellertid ingen garanti för att störningar inte ska uppstå i en viss installation. Om den här utrustningen orsakar störningar i radio- eller TV-mottagning, som kan fastslås genom att utrustningen stängs av och sätts på, uppmanas användaren att försöka korrigera störningarna genom att vidta en eller flera av följande åtgärder:

- rikta om eller flytta mottagarantennen
- öka avståndet mellan utrustningen och mottagaren
- ansluta utrustningen till ett uttag i en annan strömkrets än den som mottagaren är ansluten till
- kontakta leverantören eller en erfaren radio/TV-tekniker för att få hjälp. Skärmade (STP) nätverkskablar måste användas med den här enheten för att den ska ligga inom gränsvärdena för klass B.

Europa

Den här digitala utrustningen uppfyller kraven för utstrålad emission i enlighet med gränsvärde B i EN55022 samt kraven för immunitet i enlighet med EN55024 gällande bostäder, kontor, butiker och liknande miljöer. Kraven uppfylls inte då oskärmade nätverkskablar används.

Japan

Detta är en produkt av klass B baserad på standarden för VCCI (Voluntary Control Council for Interference from Information Technology Equipment). Om denna används nära en radio- eller TV-mottagare i en hemmiljö, kan den orsaka radiostörningar. Installera och använd utrustningen i enlighet med instruktionshandboken. Kraven uppfylls inte då oskärmade nätverkskablar används.

Australien

Den här elektroniska enheten uppfyller kraven i standarden 1998 AS/NZS 3548 för radiokommunikation (elektromagnetisk kompatibilitet). Kraven uppfylls inte då oskärmade nätverkskablar används.

Ansvar

Stor noggrannhet har iakttagits vid iordningställandet av den här handboken. Om du upptäcker felaktigheter eller information som saknas informerar du ditt lokala Axis-kontor, som du hittar på www.axis.com. Axis Communications AB kan inte hållas ansvarigt för eventuella tekniska eller typografiska fel och förbehåller sig rätten att göra ändringar i produkten och handböckerna utan förvarning. Axis Communications AB lämnar inga garantier av något slag gällande materialet i det här dokumentet, inklusive, men inte begränsat av, de underförstådda garantierna gällande säljbarhet och lämplighet för ett visst syfte. Axis Communications AB ska inte hållas ansvariga för oförutsedda eller följdriktiga skadeståndskrav i samband med tillhandahållandet av, prestandan hos eller användandet av detta material.

Axis varumärken

AXIS IP JumpStarter, AXIS CAPT Print Monitor.

Övriga varumärken

Adobe Acrobat Reader, Canon, Ethernet, Internet Explorer, Microsoft, NetScape, NetSpot Device Installer (NSDI), Windows, är registrerade varumärken som tillhör respektive ägare.

Patentinformation

Axis AB har immateriella rättigheter som kan hänföras till teknik som omfattas av den produkt som beskrivs i det här dokumentet. I synnerhet, och utan begränsning, kan dessa immateriella rättigheter inkludera ett eller flera av de patent som finns i listan på <http://www.axis.com/patent.htm> samt ett eller flera ytterligare patent eller patentansökningar under behandling i USA och i andra länder.

AXIS 1650 Användarhandbok

Omarbetning 2.0.1

Artikelnr: 25081

Datum: Juli 2005

Copyright © Axis Communications AB, 2005

Avsnitt 2 Innehåll

Avsnitt 1	Säkerhetsnotiser	2
Avsnitt 2	Innehåll	3
Avsnitt 3	Inledning	5
	Om den här handboken	5
	Om Axis	5
	Supporttjänster	5
Avsnitt 4	Produktöversikt	7
	Innehåll i paketet	7
Avsnitt 5	Installation av utskriftsservern	10
	Anslut maskinvaran	10
	Ange IP-adressen	11
	Ange en IP-adress med programmet NetSpot Device Installer	13
	Mappa ett värdnamn till en IP-adress	15
Avsnitt 6	Windows-installation	16
	Installera skrivarportar med AXIS CAPT Print Monitor ..	16
	Installation av utskriftsservern med hjälp av AXIS CAPT Print Monitor i Windows 2000, XP och Server 2003 ...	16
	Installation av utskriftsservern med hjälp av AXIS CAPT Print Monitor i Windows 98 och Me	21
	Så här avinstallerar du AXIS CAPT Print Monitor	22
	Installation av utskriftsservern med hjälp av TCP/IP- standardporten i Windows 2000/XP/2003	23
Avsnitt 7	Lägga till skrivare i NetWare	26
	Installation med NetWare 6.5	26
	Installation med NetWare 6.0	32
Avsnitt 8	Hantering och konfiguration av utskriftsservern	38
	Konfigurationsöversikt	38
	Hantering av utskriftsservern från de inbäddade webbsidorna	38
	Komma åt webbsidorna	39
	Tillgängliga tjänster i användarläget	40
	Tillgängliga tjänster i administratörläget	42
	Ange allmänna parametrar	45
	Ange begränsningar	46
	Ange parametrar för nätverksprotokoll	47
	Hantering av utskriftsservern med hjälp av FTP	50
	Hantering av utskriftsservern med hjälp av SNMP	51
Avsnitt 9	Skanna med AXIS 1650-enheten	52
	Installera AXIS ScanClient	52
	Använda AXIS ScanClient	54

	Starta en skanning från datorn	55
	Starta en skanning från Canon-enheten	57
Avsnitt 10	Testknappen	59
Avsnitt 11	Uppgradera den inbyggda programvaran	60
Avsnitt 12	Aktivera unicast-nätverkskommunikation	63
	Installera AXIS CAPT Print Monitor i Windows 2000, XP och Server 2003	65
	Installera AXIS CAPT Print Monitor i Windows 98 och Me 67	
Avsnitt 13	Brandvägg för Internet-anslutning i Windows XP SP2	68
Avsnitt 14	Tekniska specifikationer	70
	Index	72

Avsnitt 3 Inledning

Tack för att du har köpt en AXIS 1650-enhet. Den här produkten har utvecklats för att ansluta en Canon-skrivare var som helst i ett nätverk och ge alla nätverksanvändare åtkomst till delade skrivarresurser.

Om den här handboken

Den här handboken gäller AXIS 1650-utskriftsservern med version 2.00 eller senare av den inbyggda programvaran. Den innehåller både introducerande information och detaljerade instruktioner om hur du konfigurerar och hanterar utskriftsservern i olika nätverksmiljöer. Den är avsedd för alla som är inblandade i installationen och hanteringen av utskriftsservern. Du bör ha en grundläggande kunskap om nätverk för att kunna tillgodogöra dig den här handboken fullt ut.

De här instruktionerna baseras på inställningarna på en **ny och okonfigurerad** utskriftsserver. Du kan läsa in standardparametrarna på nytt genom att utföra en fabriksåterställning, som återställer alla standardinställningar. Se *“Testknappen”* på sidan 59.

Om Axis

Axis ökar värdet på nätverkslösningar. Företaget är en innovativ marknadsledare inom nätverksvideo och utskriftsservrar. Axis produkter och lösningar är inriktade på områden som säkerhetsövervakning, fjärrövervakning och dokumenthantering. Produkterna baseras på internt utvecklad chipteknik, som även säljs till andra tillverkare.

Axis grundades 1984 och är noterat på Stockholmsbörsen (XSSE:AXIS). Axis verkar globalt med kontor i 14 länder och i samarbete med leverantörer, systemintegrerare och OEM-partners i 70 länder. Marknader utanför Sverige står för mer än 95 % av försäljningen. Mer information om Axis finns på www.axis.com

Supporttjänster

Om du behöver teknisk hjälp kontaktar du din Axis-återförsäljare. Om du inte får svar på dina frågor direkt, vidarebefordrar din Axis-återförsäljare dina frågor via de lämpliga kanalerna för att garantera ett snabbt svar.

Om du är ansluten till Internet kan du:

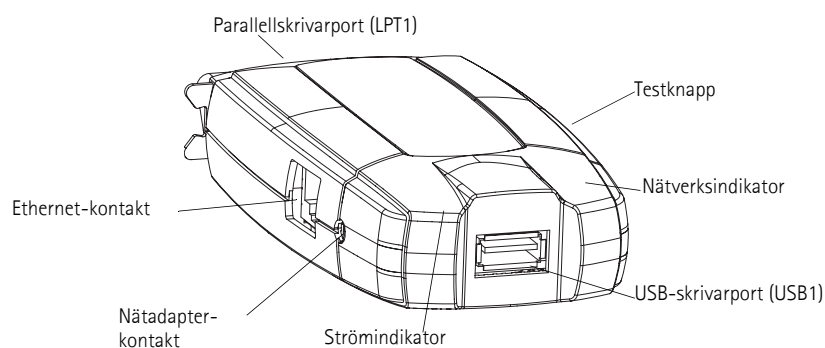
- Hämta användardokumentation och uppdateringar för den inbyggda programvaran.
- Söka efter svar på tidigare lösta problem i databasen med vanliga frågor och svar. Sök efter produkt, kategori eller fras.
- Rapportera problem till Axis supportpersonal genom att logga in i ditt privata supportområde.
- Besöka Axis supportwebbplats: www.axis.com/techsup

Avsnitt 4 Produktöversikt

Innehåll i paketet

Maskinvara	Modell	Modell/artikelnummer
Nätverksansluten utskriftsserver	AXIS 1650	0214-001- 01 0214-005-01 (Japan) Med version 2,00 eller senare av den inbyggda programvaran
Självhäftande fäste och klämma	ACC AXIS CLIPS K	20119
USB-kabel	70 cm USB-kabeln har stöd för USB-hastigheterna Low-Speed och Full-Speed. USB-hastigheten Hi-Speed stöds inte.	20208
Nätadapter	Modell	PS-H-artikelnr
	Australien	19111
	Europa	19108
	Storbritannien	19109
	Japan	19110
	USA (120 V)	19110
	USA (230 V)	19108
Nätverkskabel	RJ 45, skärmad CAT5 0,5 M	16283
CD	AXIS 1650-CD	rev. 1.0 eller senare
Tryckt material	Snabbinstallationsguide för AXIS 1650	rev. 1.0 eller senare
	GARANTI FÖR AXIS-SERVRAR, 1 ÅR	21681
Valfria tillbehör (ingår inte i paketet)	Beskrivning	Artikelnummer
Kablar	Förlängningskabel	13522
	Kabel, Centronics till Mini Centronics	16453

Den nätverksanslutna utskriftsservern AXIS 1650



Enheter som stöds AXIS 1650-enheten har utvecklats för att ansluta skrivare och flerk Funktionsprodukter från Canon i nätverk. AXIS 1650-enheten stöder värdbase- rade utskriftsmetoder som till exempel Canon Advanced Printing Technology, Canon Advanced Raster Printing System, UFR II LT och andra skrivartyper som till exempel Canon BubbleJet.

Om Canon-enheten har en skannerfunktion, kan du även använda AXIS 1650-enheten som en skannerserver.

Viktigt! Enheter från andra tillverkare än Canon stöds inte.

- Miljöer som stöds** AXIS 1650-enheten stöder utskrift över TCP/IP från följande klienter:
- Windows 98
 - Windows Me
 - Windows 2000
 - Windows XP
 - Windows Server 2003 (Canon Advanced Raster Printing System- och UFR II LT-enheter stöds inte förrän denna skrivardrivrutin blir tillgänglig)
 - NetWare 6.x (CAPT-skrivare stöds inte)

- Installation och integration** Installationen av AXIS 1650-enheten och integrationen i nätverket utförs med någon av följande programkombinationer:
- **AXIS IP JumpStarter** (för IP-inställning) och sedan **AXIS CAPT Print Monitor** (för skrivarinstallation)
 - **Canon NetSpot Device Installer** (för IP-inställning) och sedan **AXIS CAPT Print Monitor** (för skrivarinstallation)
 - **AXIS ScanClient** för att aktivera skanning via AXIS 1650-enheten.

<p>AXIS IP JumpStarter, AXIS CAPT Print Monitor och AXIS ScanClient finns tillgängliga gratis på AXIS 1650-CD:n och på www.axis.com NetSpot Device Installer finns tillgängligt på www.canon.com.</p>
--

- Konfiguration och hantering** Konfiguration och hantering av AXIS 1650-enheten utförs med hjälp av TCP/IP-protokollet. Huvudmetoden går ut på att en **standardwebbläsare** används. Se "Hantering av utskriftsservern från de inbäddade webbsidorna" på sidan 38.

- Utskriftsprotokoll** TCP/IP

- Hastighet** AXIS ETRAX-chipet har utformats specifikt för LAN-produkter och är användbart för användare med ett snabbare dataflöde än en direktanslutning från dator till skrivare. Med ett konstant dataflöde på över 1 MB per sekund (100baseTX) är AXIS 1650-enheten snabb. Det finns stöd för ECP-höghastighetskommunikation.

- Säkerhet** Du kan ange ett lösenord som förhindrar obehörig konfiguration av AXIS 1650-enheten.

- Övervakning** Med hjälp av de inbäddade webbsidorna för AXIS 1650-enheten kan du kontinuerligt övervaka skrivarstatus. Dessutom stöder AXIS 1650-enheten SNMP för fjärrövervakning.

Framtiden säkrad Du kan uppgradera AXIS 1650-enhetens Flash-minne via nätverket. Detta gör att du snabbt kan uppdatera och förbättra funktionerna hos AXIS 1650-enheten när ny programvara för utskriftsservern blir tillgänglig.

- Skrivarportar**
- En USB 1.1-port för USB-hastigheterna Low-Speed och Full-Speed som också fungerar med USB 2.0. USB-hastigheten Hi-Speed stöds inte.
 - En IEEE 1284-kompatibel höghastighetsparallellport som kopplas in direkt i skrivarens parallellport.

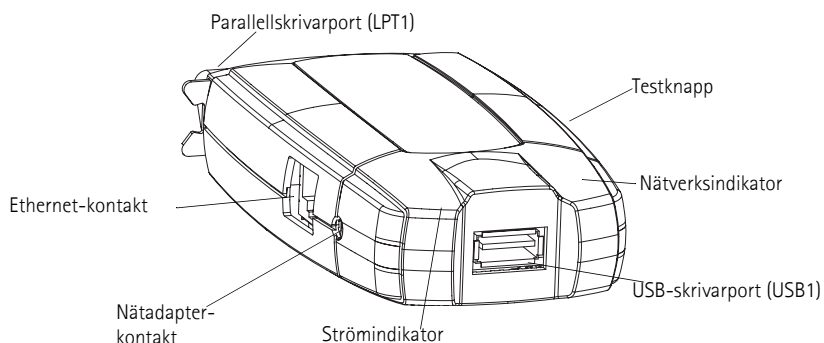
AXIS 1650-enheten har två portar för att enkelt kunna integreras med de flesta Canon-skrivare. Det finns emellertid inget stöd för att hantera två anslutna skrivare samtidigt.

Avsnitt 5 Installation av utskriftsservern

Följ de här stegen för att installera och konfigurera AXIS 1650-enheten:

1. *Anslut maskinvaran* på sidan 10
2. *Ange IP-adressen* på sidan 11
3. *Windows-installation* på sidan 16

Anslut maskinvaran



Etiketten på baksidan av utskriftsservern

Utskriftsserverns MAC/Ethernet-adress är baserad på serienumret (S/N).

Exempel: Om utskriftsserverns serienummer är 00408c181cf0, blir MAC/Ethernet-adressen 00-40-8c-18-1c-f0


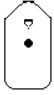


1. Kontrollera att skrivaren har stängts av och att utskriftsserverns nätadapter är urkopplad.
2. Leta reda på **serienumret**, som finns på etiketten på utskriftsserverns undersida, och skriv ned det. Du behöver det här numret för att konfigurera utskriftsservern.
3. Anslut skrivaren, antingen till USB1-porten med USB-kabeln, eller anslut den direkt till LPT1-porten eller använd en skrivarkabel.

Obs! AXIS 1650-enheten har två portar för att enkelt kunna integreras med de flesta Canon-skrivare. Det finns emellertid inget stöd för att hantera två anslutna skrivare samtidigt.

4. Anslut utskriftsservern till nätverket med en skärmad, partvinnad (kategori 5) RJ45-kabel, 10baseT eller 100baseTX.
5. Slå på skrivaren och kontrollera att den är klar att använda.
6. Anslut nätadaptern till utskriftsservern. Strömindikatorn börjar lysa. När nätverksindikatorn börjar blinka är utskriftsservern korrekt ansluten till nätverket.

7. Du kan också montera utskriftsservern, exempelvis på baksidan av skrivaren eller på en vägg, med hjälp av klämman och fästet som följer med.

Självhäftande fäste		Fäst på utskriftsservern genom att avlägsna skydds-tejpen.
Självhäftande klämma		Fäst på monteringsytan genom att avlägsna skydds-tejpen.

Ange IP-adressen

Innan du anger IP-adressen ska du skriva upp utskriftsserverns serienummer (S/N), som finns på etiketten på baksidan. Se *Etiketten på baksidan av utskriftsservern* på sidan 10.

Du bör skaffa en oanvänd IP-adress från nätverksadministratören

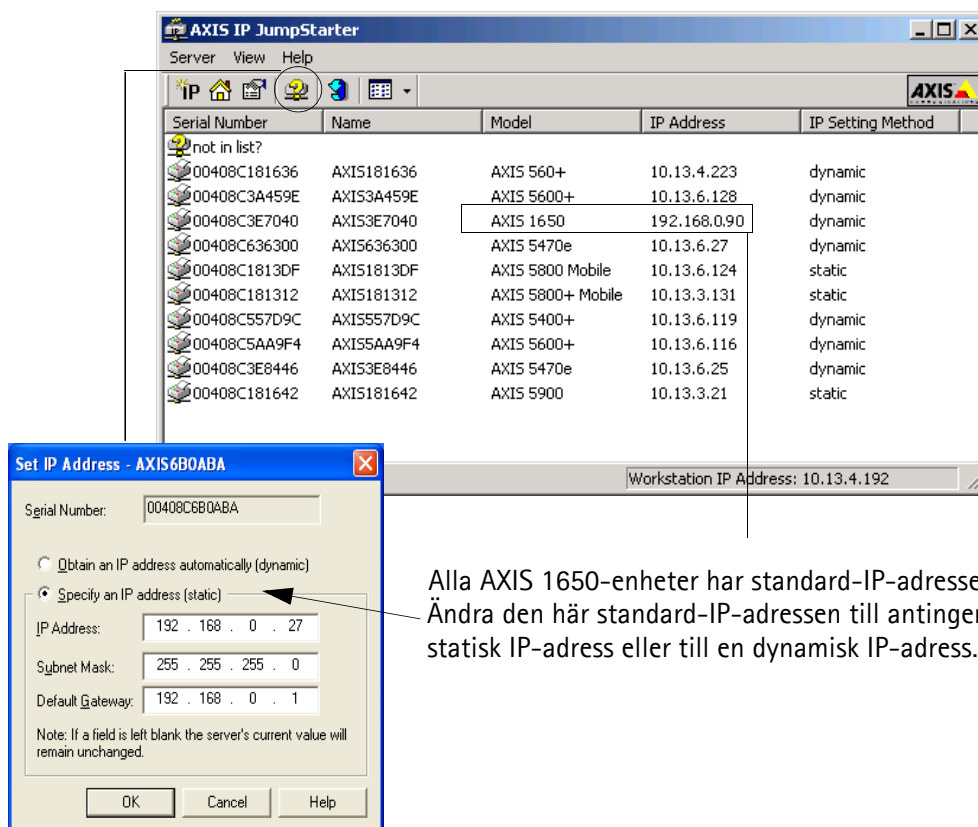
Metod	Plattform	Kommentar
AXIS IP JumpStarter-programvara	Windows	Axis-programvara som gör att du kan söka efter utskriftsservrar i nätverket och tilldela dem en IP-adress. Se "Ange en statisk IP-adress med AXIS IP JumpStarter" på sidan 11
Arp/Ping	Windows	Se "Ange en statisk IP-adress med ARP i Windows 98/Me/2000/XP/2003" på sidan 13
Canons NetSpot Device Installer-programvara	Windows	Canon-programvara som gör att du kan söka efter utskriftsservrar i nätverket och tilldela dem en IP-adress. Se "Ange IP-adressen med NetSpot Device Installer" på sidan 14

Det går inte att skaffa en dynamisk IP-adress med DHCP, eftersom DHCP är inaktiverat som standard i AXIS 1650-enheten. Se *DHCP Enabled (DHCP aktiverat)* på sidan 48, om du vill aktivera DHCP på utskriftsservern. Du kan emellertid skaffa en DHCP-adress för utskriftsservern via AXIS IPJumpStarter eller NetSpot Device Installer. Om du väljer att skaffa en DHCP-adress för utskriftsservern från de här programmen, aktiveras DHCP-funktionen på utskriftsservern.

Ange en statisk IP-adress med AXIS IP JumpStarter

AXIS IP JumpStarter är ett program som hjälper dig att söka efter Axis-utskriftsservern i nätverket och tilldela den en IP-adress.

1. Installera AXIS IP JumpStarter, det finns tillgängligt på AXIS 1650-CD:n och på www.axis.com
2. Välj en utskriftsserver i serienummerlistan. Alla AXIS 1650-enheter visas med standard-IP-adressen **192.168.0.90**. Om du installerar flera AXIS 1650-enheter kontrollerar du serienumret för att hitta en viss utskriftsserver.



3. Välj **Set IP Address** på **Server**-menyn. Dialogrutan **Set IP Address** öppnas.
4. Klicka på den alternativknapp som motsvarar ditt val av metod för att ange IP-adressen (statiskt eller dynamiskt med DHCP). När du tilldelar en statisk IP-adress måste du också definiera **Subnet Mask** (nätmask) och **Default Gateway** (standardgateway).
5. Klicka på **OK** för att spara inställningarna.
6. Du uppmanas att ange serverns rotlösenord (som är angett till <tomt> som standard), klicka på **OK** och utskriftsservern visas i listan med den tilldelade IP-adressen.
7. Verifiera att du kommer åt utskriftsserverns webbsidor genom att markera utskriftsservern i listan och välja **Server Home Page** på **Server**-menyn.
8. Du har nu slutfört proceduren för att ange IP-adressen. Fortsätt till *Windows-installation* på sidan 16.

Ange en statisk IP-adress med ARP i Windows 98/Me/2000/XP/2003

1. Öppna en kommandotolk och skriv:

```
arp -s <IP-adress> <Ethernet-adress>
ping -l 479 <IP-adress>
```

Exempel:

```
arp -s 192.168.3.191 00-40-8c-18-1c-f0
ping -l 479 192.168.3.191
```

("l" i kommandot "ping -l" på andra raden är ett gement "L".)

2. Om värden returnerar Svar från 192.168.3.191 ... eller ett liknande meddelande, har IP-adressen angetts korrekt. Om värden returnerar Begäran gjorde timeout måste du starta om utskriftsservern och utföra steg 1–2 ovan igen. Du startar om utskriftsservern genom att koppla ur utskriftsserverns nätadapter och sedan koppla in den igen.
3. Gå in på utskriftsserverns webbsidor (- Se sidan 39), välj **Admin | Network Settings | Detailed View | TCP/IP** och ange **Default Router** (standardrouter) och **Subnet Mask** (nätmask). Kontrollera att **DHCP**, **BOOTP** och **RARP** har inaktiverats.

Du har nu angett IP-adressen för utskriftsservern. Fortsätt med *Windows-installation* på sidan 16.

Anmärkningar: När du kör kommandot ping för första gången är svarstiden mycket längre än normalt.

Det går endast att ange IP-adressen med ARP och PING under de första 10 minuterna efter att utskriftsservern har startats om.

Ange en IP-adress med programmet NetSpot Device Installer

NetSpot Device Installer (NSDI) är ett program från Canon som gör att du kan tilldela en IP-adress och hantera Canon-enheter som har anslutits till nätverket. Programmet NetSpot Device Installer finns på CD-ROM-skivan som levereras med Canon-skrivaren och på www.canon.com

NetSpot Device Installer kanske inte ingår, beroende på vilken CD-ROM-skiva som följer med. I så fall hämtar du NetSpot Device Installer från www.canon.com. Mer information om NSDI hittar du i programmets hjälpfil samt i handboken för din Canon-enhet.

Installera NetSpot Device Installer

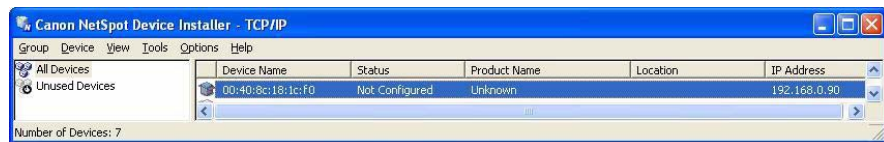
1. I Windows 2000/XP ska du logga in som administratör innan du installerar. Sätt in CD-ROM-skivan som följer med Canon-skrivaren i datorns CD-ROM-enhet.
2. Dubbelklicka på ikonen för CD-ROM-enheten i Utforskaren.
3. Dubbelklicka på **NetSpot_Device_Installer => Windows => nsdisetup.exe**
4. Ett licensavtal visas i fönstret. Läs innehållet och klicka på **Yes**.

5. Ange programmets målapp och klicka på OK. Installationen startas. Om du markerar Add to Start menu kan du lägga till NetSpot Device Installer på Start-menyn i Windows.
6. När installationen har slutförts klickar du på OK. Du kan nu starta programmet, se *Ange IP-adressen med NetSpot Device Installer* på sidan 14.

Ange IP-adressen med NetSpot Device Installer

Följ de här instruktionerna för att ange IP-adressen med NetSpot Device Installer:

1. Starta programmet. Huvudfönstret öppnas. Efter ett tag visas en lista över enheter som har identifierats i nätverket.
2. Markera den AXIS 1650-enhet som visar enhetens **MAC-adress** och **standard-IP-adress 196.168.0.90**

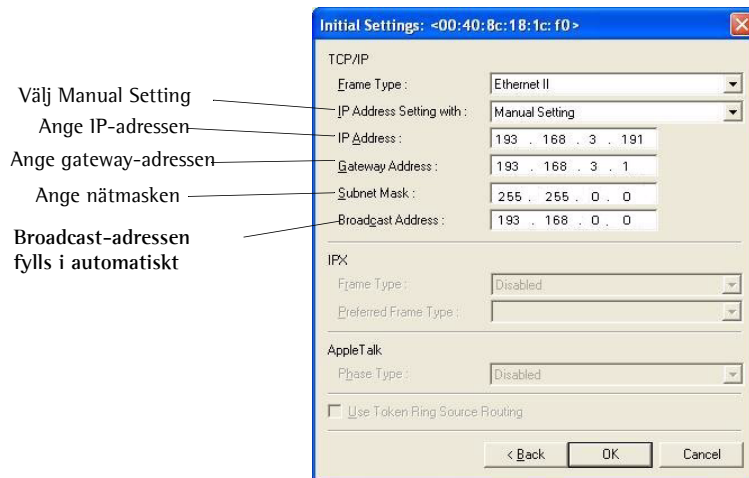


MAC-adressen baseras på serienumret (S/N) för AXIS 1650-enheten och finns på etiketten på undersidan av utskriftsservern.

3. Välj **Initial Settings** på **Device**-menyn.



4. Markera utskriftsservern **AXIS 1650** i listrutan **Product Type** i dialogrutan **Initial Settings** och klicka på **Next**.
5. Konfigurera sedan TCP/IP-protokollet:



6. När du har slutfört configurationen klickar du på **OK**.

Obs! Om meddelandet **Resetting device** visas klickar du på **OK**.

7. Klicka på **OK**. Skrivarens protokollkonfiguration har nu slutförts och AXIS 1650-enheten har fått en IP-adress. Fortsätt till *Windows-installation* på sidan 16.

Mappa ett värddamn till en IP-adress

Om du använder värddamn kan du mappa ett unikt värddamn till IP-adressen. Instruktioner om hur du utför namnmappning i systemet hittar du i handböckerna för systemet, eller så kan du fråga nätverksadministratören.

- Anmärkningar**
- Du måste känna till Ethernet-adressen för AXIS 1650-enheten för att kunna utföra installationen. Ethernet-adressen baseras på serienumret för AXIS 1650-enheten. Exempelvis får en AXIS 1650-enhet med serienumret 00408C181CF0 en motsvarande Ethernet-adress som är 00 40 8C 18 1C F0. Serienumret finns på en etikett som sitter på baksidan av utskriftsservern.
 - Använd INTE de IP-adresser som visas i följande exempel när du installerar AXIS 1650-enheten.
 - ARP/Ping fungerar endast i enskilda nätverkssegment, dvs. **det går inte att använda via routrar**.
 - Det går endast att ange IP-adressen med ARP och PING under de första 10 minuterna efter att utskriftsservern har startats om.
 - Standardvärddamnet för utskriftsservern är AXIS, följt av de sista 6 siffrorna i serienumret, till exempel AXIS181636. Värddamnet ändras i fältet **Print server name** i **Admin | General Settings**.
 - Begränsningarna för värddamnet innebär att om du vill registrera samma värddamn på en WINS-server och en DDNS-server, får värddamnet inte vara längre än 15 tecken och endast innehålla tecknen "A-Z", "a-z", "0-9" och "-".
 - Instruktioner om hur du värddamnsmatchning utförs i systemet hittar du i handböckerna för systemet, eller så kan du fråga nätverksadministratören.
 - Minst en WINS-servers IP-adress måste ingå i DHCP-scopet om du använder WINS. Omedelbart efter att IP-adressen har tagits emot registreras AXIS 1650-enhetens värddamn och IP-adress på WINS-servern.
 - Även om värddamnet inte har mappats till IP-adressen, kan du ändå utföra följande instruktioner för att hämta IP-adressen. I det fallet ersätter du helt enkelt värddamnet med IP-adressen där detta krävs.

Avsnitt 6 Windows-installation

Installera skrivarportar med AXIS CAPT Print Monitor

AXIS CAPT Print Monitor är en Windows-komponent som har utvecklats för nätverksutskrift. AXIS CAPT Print Monitor är det rekommenderade verktyget för Canon-skrivare, inklusive Canon Advanced Printing Technology (CAPT), Canon Advanced Raster Printing System, UFR II LT och BubbleJet.

Med hjälp av AXIS CAPT Print Monitor kan AXIS 1650-enheten anslutas på samma enkla sätt som en lokal skrivarport, och när programmet har installerats initieras det automatiskt när systemet startar. AXIS CAPT Print Monitor måste installeras på alla arbetsstationer för utskrift direkt mellan datorer.

Läs de instruktioner som är relevanta för ditt nätverk angående hur du installerar en skrivare med hjälp av AXIS CAPT Print Monitor:

- *Installation av utskriftsservern med hjälp av AXIS CAPT Print Monitor i Windows 2000, XP och Server 2003* på sidan 16.
- *Installation av utskriftsservern med hjälp av AXIS CAPT Print Monitor i Windows 98 och Me* på sidan 21.

Se även *Installation av utskriftsservern med hjälp av TCP/IP-standardporten i Windows 2000/XP/2003* på sidan 23.

Installation av utskriftsservern med hjälp av AXIS CAPT Print Monitor i Windows 2000, XP och Server 2003

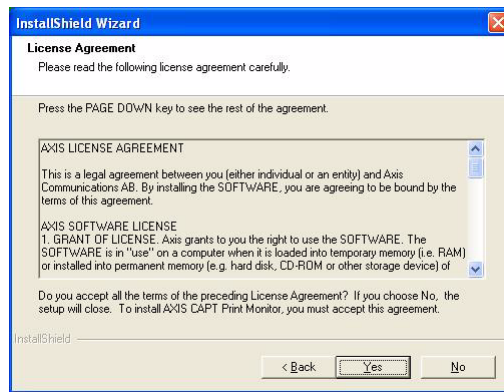
1. Installera AXIS CAPT Print Monitor på arbetsstationen. Programvaran finns tillgänglig på AXIS 1650-CD:n och på www.axis.com

Obs! Om AXIS CAPT Print Monitor redan har installerats kan du gå direkt till steg 6.

2. Starta programvaruinstallationen och klicka på **Next**.



3. Läs licensavtalet och klicka på **Yes** om du accepterar villkoren.



4. Lämna den här kryssrutan avmarkerad och klicka på **Next**. (Om du vill inaktivera broadcast-statusuppdateringar och aktivera unicast läser du *Aktivera unicast-nätverkskommunikation* på sidan 63.)



Windows XP/Server 2003 endast:

Kontrollera att kryssrutan **Allow this application to process incoming network printer information on the local subnet** har markerats.

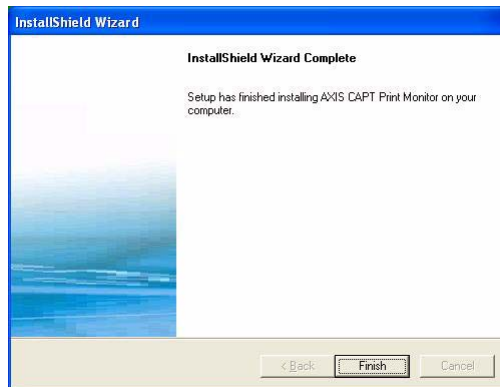
Måste vara markerad!



I Windows XP SP2 måste UDP-port 10260 vara öppen i brandväggen för Internet-anslutning när broadcast-kommunikation används. UDP-port 10260 öppnas automatiskt i brandväggen för Internet-anslutning när Windows XP SP2 installeras, om **Allow this application to process**

incoming network printer information on the local subnet har markerats.

5. Klicka på **Finish** för att slutföra installationen.



6. **Windows XP/Server 2003:**

Gå till **Start | Skrivare och fax** och dubbelklicka på ikonen **Lägg till en skrivare** för att starta guiden **Lägg till skrivare**.

(Windows XP Home Edition: **Start | Kontrollpanelen | Skrivare och fax | Lägg till en skrivare**.)

Klicka på **Nästa**.

Windows 2000:

Gå till **Start | Inställningar | Skrivare** och dubbelklicka på ikonen **Lägg till skrivare** för att starta guiden **Lägg till skrivare**. Klicka på **Nästa**.



7. Markera **Lokal skrivare** som är ansluten till den här datorn. Kontrollera att kryssrutan **Identifiera och installera Plug and Play-skrivaren automatiskt** inte har markerats. Klicka på **Nästa**.

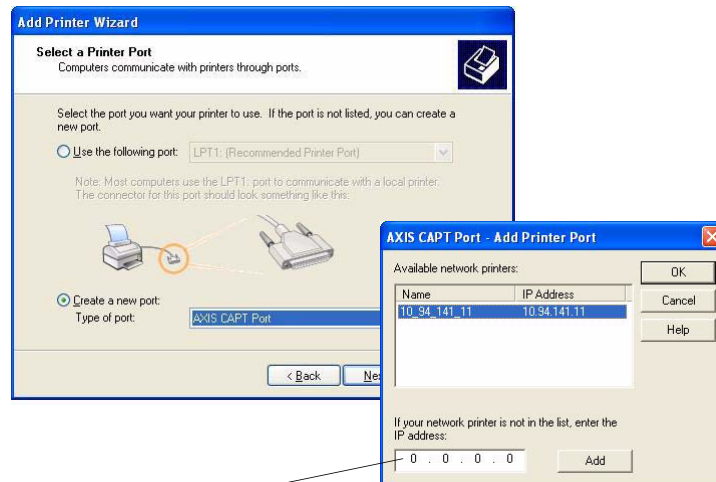


8. Klicka på alternativknappen **Skapa en ny port** och markera **AXIS CAPT Port**. Klicka på **Nästa**.



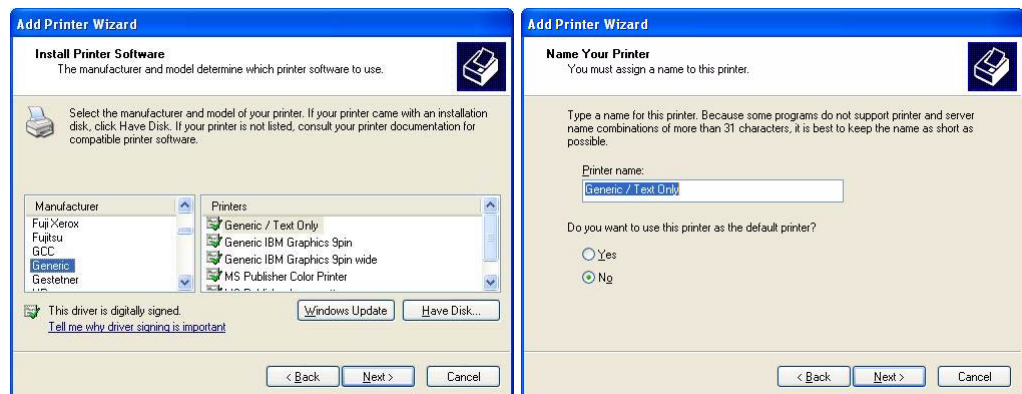
Obs! AXIS CAPT Port används för alla Canon-skrivare, inklusive Canon Advanced Printing Technology (CAPT), Canon Advanced Raster Printing System, UFR II LT och BubbleJet.

9. Pop-up-fönstret AXIS CAPT Port visas. Markera AXIS 1650-enheten i listan Available network printers och klicka på OK.

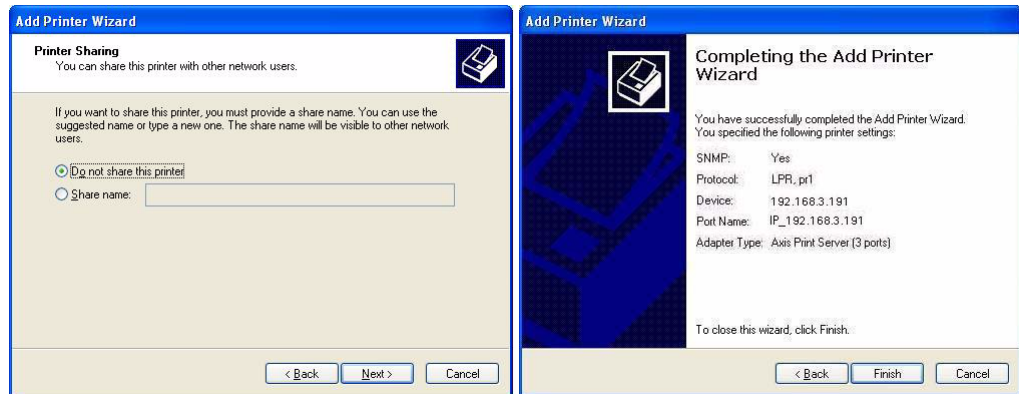


Om AXIS 1650-enheten inte visas i listan Available network printers anger du IP-adressen och klickar på Add.

10. Markera Tillverkare och Skrivare i drivrutinslistorna. Klicka på Nästa.
11. Välj om du vill behålla den befintliga drivrutinen eller ersätta den. Om du redan har skrivarens drivrutin installerad uppmanas du att ange om du vill behålla den eller ersätta den.
12. Klicka på Nästa. Ange ett namn på skrivaren och välj om du vill göra den till standardskrivare. Klicka på Nästa.



13. Välj om du vill dela skrivaren med andra nätverksanvändare, skriva ut en testsida osv. Markera motsvarande alternativknapp och klicka på **Nästa** och **Slutför**.



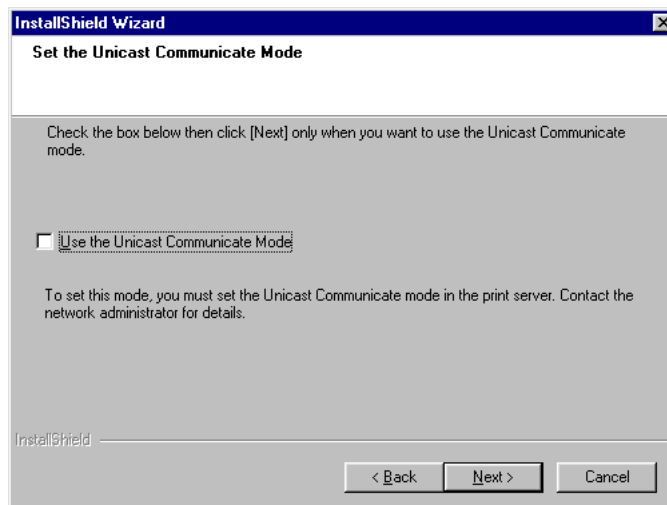
14. Skriv ut en testsida för att verifiera.

Du har nu slutfört installationen.

Installation av utskriftsservern med hjälp av AXIS CAPT Print Monitor i Windows 98 och Me

Följ proceduren nedan för att installera TCP/IP-portar på en arbetsstation med Windows 98/Me:

1. Installera AXIS CAPT Print Monitor på arbetsstationen. Programvaran finns tillgänglig på AXIS 1650-CD:n och på www.axis.com
2. Starta programvaruinstallationen och klicka på **Next**.
3. Läs licensavtalet och klicka på **Yes** för att acceptera villkoren.
4. Lämna den här kryssrutan avmarkerad och klicka på **Next**.



(Om du vill inaktivera broadcast-statusuppdateringar och aktivera unicast läser du *Aktivera unicast-nätverkskommunikation* på sidan 63 för att få instruktioner.)

5. Klicka på **Next** och **Finish** för att slutföra installationen.
6. Gå till **Start | Inställningar | Skrivare** och dubbelklicka på ikonen **Lägg till skrivare** för att starta guiden **Lägg till skrivare**. Klicka på **Nästa**.
7. Välj **Lokal skrivare**, eftersom AXIS 1650-enheten emulerar en lokal skrivarport och klicka på **Nästa**.
8. Välj en lämplig skrivardrivrutin för skrivaren.
Om den önskade drivrutinen visas i listorna **Tillverkare** och **Skrivare** markerar du ditt val och klickar på **Nästa**.
(Om den önskade skrivardrivrutinen inte är tillgänglig klickar du på **Diskett finns**. Sätt in CD-skivan med skrivardrivrutinen som levererades med skrivaren, markera CD-enheten och klicka på **OK**. Markera den önskade skrivardrivrutinen på CD-skivan och klicka på **Nästa**.)
9. Markera den port du vill använda och klicka på **Nästa**.

- Portarna visas i formatet <namn> <namn> är som standard "AXIS", följt av de sex sista siffrorna i utskriftsserverns serienummer. *Exempel: AXIS560B35*.
- Om du vill installera en fjärransluten TCP/IP-port (om TCP/IP-porten inte visas i listan), markerar du LPT1-porten. Fortsätt med steg 10 och följ sedan instruktionerna för Fjärransluten skrivarport nedan.

10. Ange ett beskrivande namn på skrivaren och klicka på **Slutför**.

Fjärransluten skrivarport

1. Den skrivare som du definierade ovan visas nu i skrivarmappen. Högerklicka på skrivarikonen och välj **Egenskaper** på menyn.
2. Klicka på fliken **Information** och klicka på **Lägg till port** för att visa de tillgängliga utskriftsserverövervakarna.
3. Klicka på **Annan**, markera **AXIS CAPT Port** och klicka på **OK**.
AXIS CAPT Port används för alla Canon-skrivare, inklusive CAPT, Canon Advanced Raster Printing System, UFR II LT och BubbleJet.
4. Ange IP-adressen eller värddnamnet för utskriftsservern. Klicka på **Lägg till**.
5. Avsluta guiden **Lägg till skrivare** genom att klicka på **OK**.

Så här avinstallerar du AXIS CAPT Print Monitor

Du avinstallerar AXIS CAPT Print Monitor i Windows 2000, XP och Server 2003 genom att gå till **Start | Kontrollpanelen | Lägg till eller ta bort program**, markera **AXIS CAPT Print Monitor** och klicka på **Ta bort**.

Du avinstallerar AXIS CAPT Print Monitor i Windows 98/Me genom att gå till **Start | Inställningar | Kontrollpanelen | Lägg till/ta bort program**, markera **AXIS CAPT Print Monitor** och klicka på **Lägg till/ta bort**.

Installation av utskriftsservern med hjälp av TCP/IP-standardporten i Windows 2000/XP/2003

Följ instruktionerna nedan för att använda TCP/IP-standardporten i Windows för att lägga till en nätverksskrivare i Windows 2000/Windows XP/2003.

Obs! Det går inte att använda den här metoden för CAPT-enheter.

Windows XP/Server 2003:

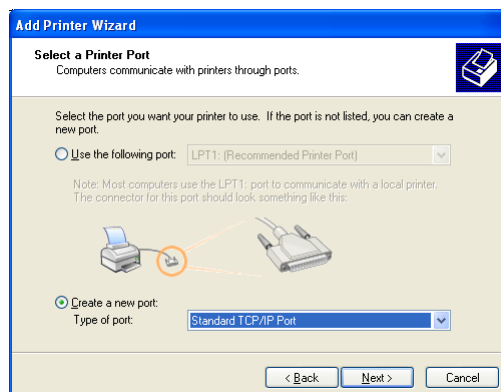
1. Gå till **Start | (Inställningar) | Skrivare och fax** och klicka på ikonen **Lägg till en skrivare** för att starta guiden **Lägg till skrivare**. Klicka på **Nästa**.

Windows 2000:

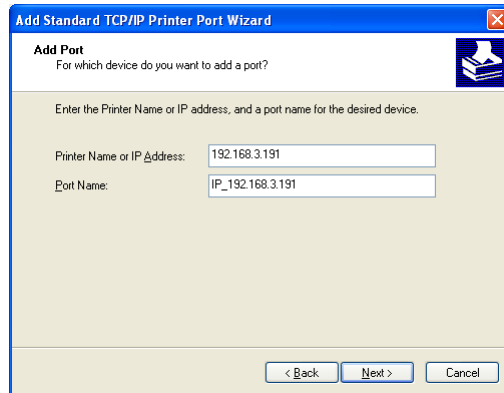
1. Gå till **Start | Inställningar | Skrivare** och klicka på ikonen **Lägg till skrivare** för att starta guiden **Lägg till skrivare**. Klicka på **Nästa**.
2. Markera kryssrutan **Lokal skrivare som är ansluten till den här datorn** och kontrollera att kryssrutan **Identifiera och installera Plug and Play-skrivaren automatiskt** inte har markerats. Klicka på **Nästa**.



3. Klicka på alternativknappen **Skapa en ny port** och markera **Standard TCP/IP Port** i listan. Klicka på **Nästa** och guiden **Lägg till Standard TCP/IP-skrivarpport** startas. Klicka på **Nästa**.



- Ange utskriftsservrens IP-adress i fältet **Skrivarnamn** eller **IP-adress**. *Exempel: 192.168.3.191*.
Fältet **Portnamn** fylls i automatiskt. Klicka på **Nästa** och **Slutför**.



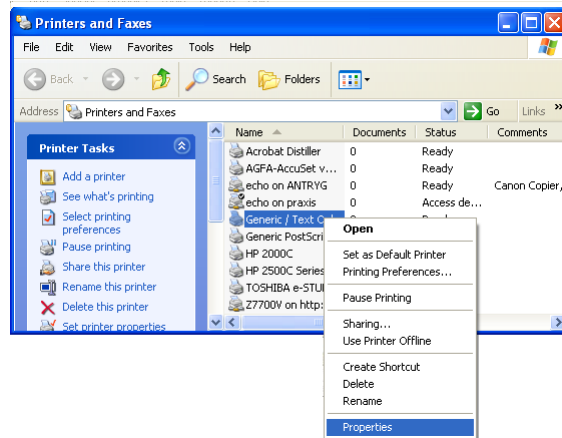
- Markera **Tillverkare** och **Skrivare** i listorna.
Klicka på **Nästa**.



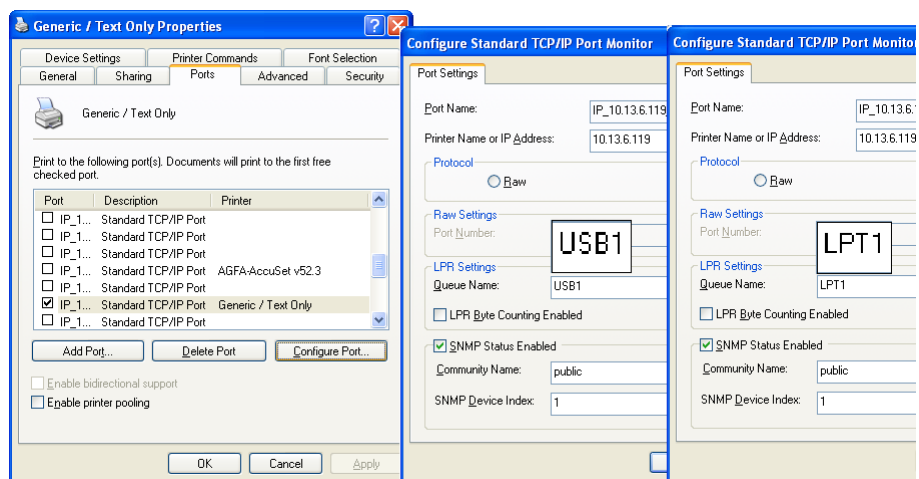
- Om du redan har skrivarens drivrutin installerad uppmanas du att ange om du vill behålla den eller ersätta den. Klicka på **Nästa**. Ange ett namn på skrivaren och välj om du vill göra den till standardskrivare. Klicka på **Nästa**.
- Välj om du vill dela skrivaren med andra nätverksanvändare, skriva ut en testsida osv. Markera motsvarande alternativknapp och klicka på **Nästa** och **Slutför**.



8. Från skrivbordet går du sedan till **Start | Skrivare (och fax)**. Markera den installerade skrivaren och högerklicka, välj **Egenskaper**, sedan **Portar | Konfigurera port**.



9. I fältet **Inställningar för LPR – Könamn** visas värdet "z". I fältet **Könamn** skriver du **USB1** eller **LPT1**, beroende på vilken skivarport du använder.



10. Klicka på **OK** och sedan på **Stäng**.
11. Skriv ut en testsida för att verifiera.
- Du har nu slutfört installationen.

Avsnitt 7 Lägga till skrivare i NetWare

I det här avsnittet beskrivs hur du fortsätter installationen av AXIS 1650-enheten i en NetWare-miljö. CAPT-skrivare stöds inte i NetWare.

iPrint Om iPrint används i NetWare-miljön kan användarna helt enkelt peka på en webbsida där alla skrivare som är tillgängliga för installation visas. Genom att klicka på en skrivare installeras iPrint-klienten (om den inte har installerats tidigare), skrivarens drivrutin hämtas och en skrivare skapas på användarens arbetsstation. Därefter kan användaren skicka dokument till skrivaren från alla program på skrivbordet.

Beroende på vilken NetWare-version du har går du till *“Installation med NetWare 6.5”* på sidan 26 eller *“Installation med NetWare 6.0”* på sidan 32.

Om du tänker använda AXIS 1650-enheten i en blandad miljö med flera protokoll, bör du också läsa de övriga relevanta avsnitten i den här handboken.

Installation med NetWare 6.5

Starta iManager. Skriv *https://<mappat namn till filserverns sys-volym>/nps/iManager.html* i webbläsarens adress-/platsfält och tryck på Retur.

Exempel: *https://nakoma.tl.com/nps/iManager.html*.



Expandera iPrint i ramen Roles and Tasks i iManager för att göra alla kommandon tillgängliga.

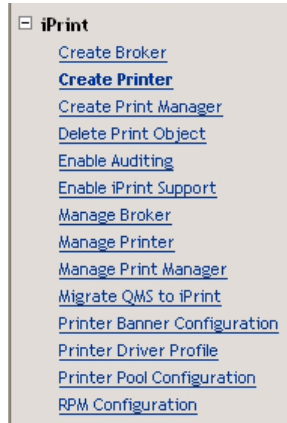
Kontrollera Print Manager och Broker

Kontrollera att NDPS har installerats och att Print Manager och Broker båda har lästs in på NetWare-filservern.

Du kan kontrollera status för NDPS genom att välja Roles and Tasks | iPrint | Manage Print Manager, bläddra till filservern och markera den. Kontrollera att status är *NDPS Manager active*.

Kontrollera tillståndet för Broker genom att välja **Roles and Tasks | iPrint | Manage Broker**. Tillståndet för denna måste också vara *active*.

Skapa en skrivare Klicka på **Roles and Tasks | iPrint | Create Printer** i iManager.



Dialogrutan **Create Printer** visas.

Ange ett namn för den skrivare som ska skapas (t ex *CanonMF*).

Behåll det standardinställda **behållarnamnet** (t ex *axis*).

Välj **Print Manager-namn** (t ex *NAKOMA_MANAGER.axis*).

Välj *Novell gateway* som **Gateway type** och klicka på **Next**.

Konfigurera Novell-gateway för den skapade skrivaren

Konfigurera gateway genom att ange **värd-IP-adress** eller **värddnamn** för **AXIS 1650-enheten** (t ex *171.15.114.137*).

Som standard föreslås *PASSTHROUGH* som **LPR Printer name**. Ändra detta till *USB1* eller *LPT1*, beroende på vilken enhetsport utskriftsservern är ansluten till (eller markera alternativknappen *Port 9100* för obearbetad utskrift).

Klicka på **Nästa**.

Configure Novell gateway for printer CanonMF.axis

Host IP address:

Host name (DNS name):

Note: This is typically the DNS name or IP address of the physical printer.

LPR Printer name:

Port 9100

Välja standarddrivrutiner för plattformarna

Välj standardskrivardrivrutiner för varje plattform i nätverket för att installera. (De drivrutiner som visas är de som har registrerats i Broker. Det går att lägga till nya drivrutiner från aktiviteten **Manage Broker**.) Klicka på **Nästa**.

Select default drivers for printer CanonMF.axis

Select the default print drivers to install for each platform. If a print driver is not in the list, add new drive

Windows XP drivers:	<input type="text" value="Canon MF5600 Series"/>
Windows 2000 drivers:	<input type="text" value="Canon MF5600 Series"/>
Windows NT 4 drivers:	<input type="text" value="[None]"/>
Windows 95/98 drivers:	<input type="text" value="[None]"/>
Linux/Mac drivers:	<input type="text" value="[None]"/>

Nu visas en bekräftelse på att begäran lyckades och på att skrivaren *CanonMF.axis* skapades. Klicka på **OK**.

Hantera den nyligen skapade skrivaren

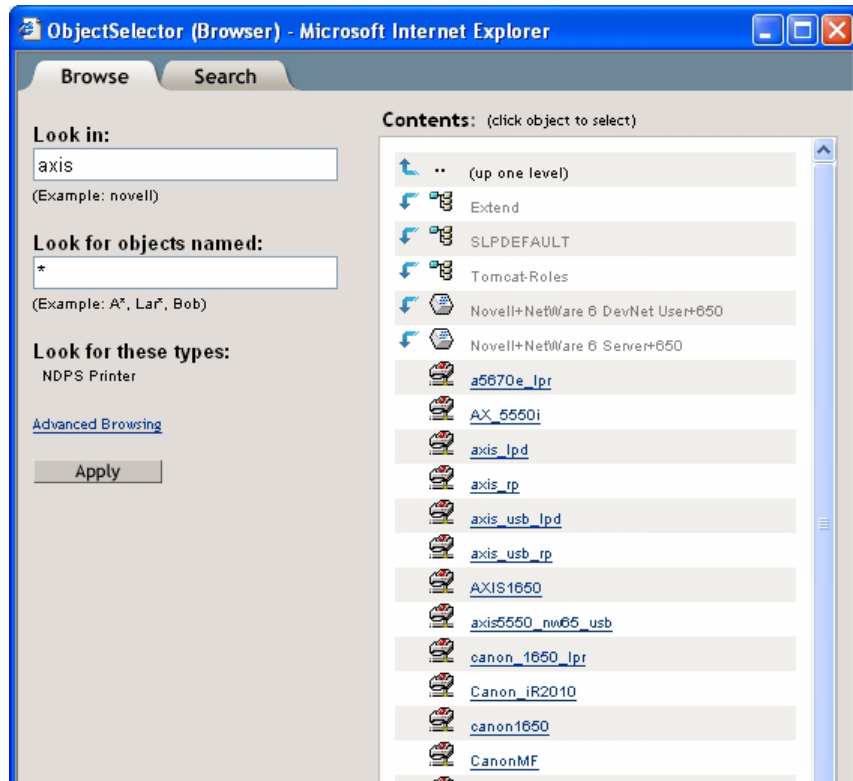
Välj **Roles and Tasks** | **iPrint** | **Manage Printer** och ange vilken NDPS-skrivare som ska ändras (t ex *CanonMF.axis*). Klicka på **OK**.

Manage Printer

Specify the object(s) to modify.

NDPS Printer name:
  

Söka efter en skrivare Bredvid fältet **NDPS Printer name** klickar du på **Browse**-ikonen. Bläddra till standardbehållaren för att hitta den nyligen skapade skrivaren (t ex *CanonMF*), markera den i listan **Contents** och klicka på **Apply**.



Kontrollera skrivarens tillstånd Välj **Roles and Tasks** | **iPrint** | **Manage Printer** | **Printer Health Monitor** om du vill kontrollera skrivarens tillstånd.

Manage Printer:  CanonMF



Display Panel:

Printer State: **Idle**

Other Problem: Ready

[Printer health monitor](#)

Klicka på **Back** om du vill återgå till huvudsidan för **Manage Printer**.

Aktivera stöd för iPrint Klicka på fliken **Client Support** på huvudsidan för **Manage Printer**.

Aktivera stöd för iPrint genom att markera *Enable iPrint support*, klicka på **Apply** och klicka på **OK**.

Göra den nyligen skapade skrivaren tillgänglig (valfritt)

Med hjälp av verktyget iPrint Map Designer kan du snabbt göra den nyligen skapade skrivaren tillgänglig och åtkomlig genom att helt enkelt klicka på ikonerna för den på en planritning, som visar var skrivarna finns.

Med det här verktyget kan du importera egna planritningar som bakgrundsbilder som kan användas för att dra och släppa skrivare på verkliga platser. De här kartorna publiceras sedan på en webbserver så att användarna kan installera den skrivare som finns närmast dem.

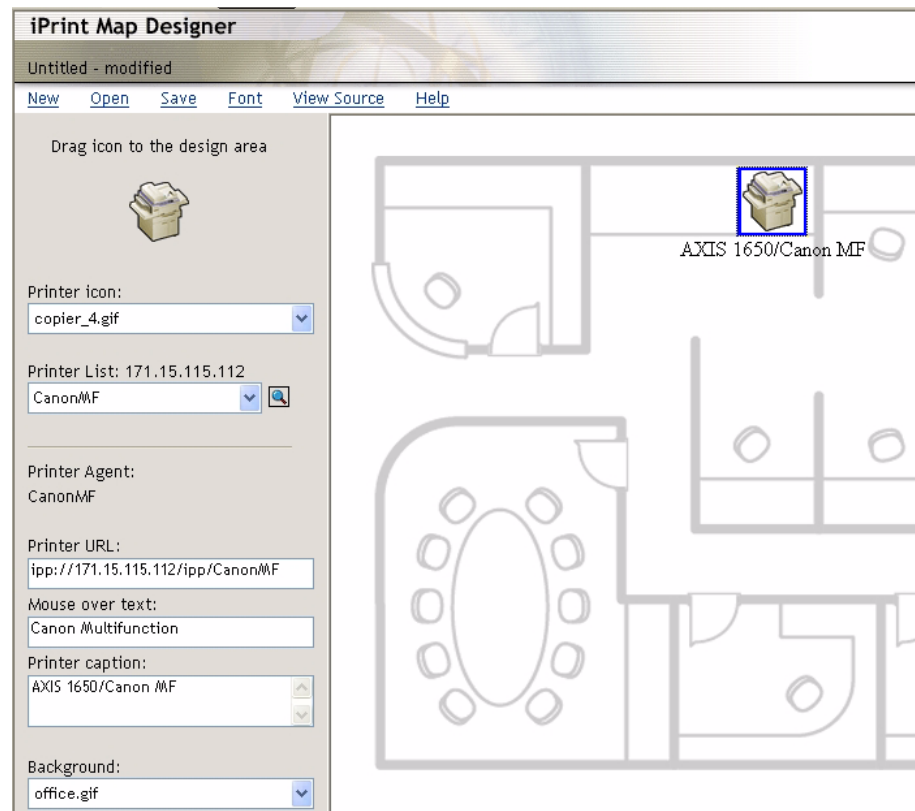
1. Öppna Utforskaren och starta *maptool.html*, som finns i <sysvol>\Apache2\htdocs\ippdocs\.
2. Markera en karta i listrutan **Background**.
3. Välj en **Printer Icon** för den nyligen skapade skrivaren och dra den till en lämplig plats på planritningen.
4. Klicka på **Browse**-ikonerna bredvid fältet **Printer List** och ange *IP-adressen* eller *DNS-namnet* för den server där Print Manager körs (t ex *171.15.115.112*).

5. Markera den skrivarenhet som du vill associera med den här skrivarikonen i **Printer List** (t ex *CanonMF*). Printer URL och Mouse Over Text fylls i automatiskt med information från skrivarenheten.

Printer URL är den URL som skapades för skrivaren när IPP aktiverades för skrivaren (t ex *ipp://171.15.115.112/ipp/CanonMF*). Du bör inte behöva ändra URL:en.

Mouse over text visar som standard skrivarenhetens namn. Du kan åsidosätta den här informationen genom att ange den text du vill visa när en användare flyttar musen över skrivarikonen (t ex *Flerfunktionsenhet från Canon*).

6. I fältet **Printer caption** anger du den information som ska visas (t ex *AXIS 1650/Canon MF*).
7. Klicka på **Save** och spara kartan (t ex som *AXIS1650_usb*).



Installera skrivaren lokalt

Skrivaren är nu tillgänglig i hela nätverket och kan installeras på alla klienter vid behov. Om du behöver installera skrivaren lokalt använder du guiden **Lägg till skrivare** i Windows på vanligt sätt:

1. Kontrollera att iPrint-klienten har installerats.
2. **Start | Skrivare och fax | Lägg till en skrivare.**
3. Välj **Nätverksskrivare** och **Bläddra efter en skrivare.**
4. Välj **NDPS Printers**, välj **NDPS Controlled Access Printers.**

5. Välj behållare (t ex *Axis*) och skrivare (t ex *CanonMF*).
6. Vänta tills skrivaren har installerats.
7. Skriv slutligen ut en testsida.

Installation med NetWare 6.0

Installationen av iPrint i en NetWare 6.0-miljö fungerar på ungefär samma sätt som i version 6.5.

- | | |
|--|---|
| Starta iManager | Starta webbläsaren på en arbetsstation och ange följande URL: <code>https://<server_ip_adress:portnummer>/eMFrame/iManager.html</code> . Observera att denna URL är skiftlägeskänslig. Serverns IP-adress kan också vara ett DNS-namn. Exempel:
<code>https://171.15.115.109:2200/eMFrame/iManager.html</code>

Du måste logga in som administratör för trädet för att få fullständig åtkomst till alla iManager-funktioner. |
| Kontrollera Print Service Manager och Broker | Kontrollera att NDPS har installerats och att Print Service Manager och Broker båda har lästs in på NetWare-filservern. |
| Skapa en skrivare | Expandera iPrint Management i den vänstra ramen för att göra alla kommandon tillgängliga och klicka på Create Printer .

Ange den information som krävs i dialogrutan Create Printer.

Exempel:
Printer name: <i>CanonMF</i>
Container name: <i>axis</i>
Manager name: <i>SIXPACK_MANAGER.axis</i>
Gateway type: <i>Novell LPR gateway (LPR on IP)</i>

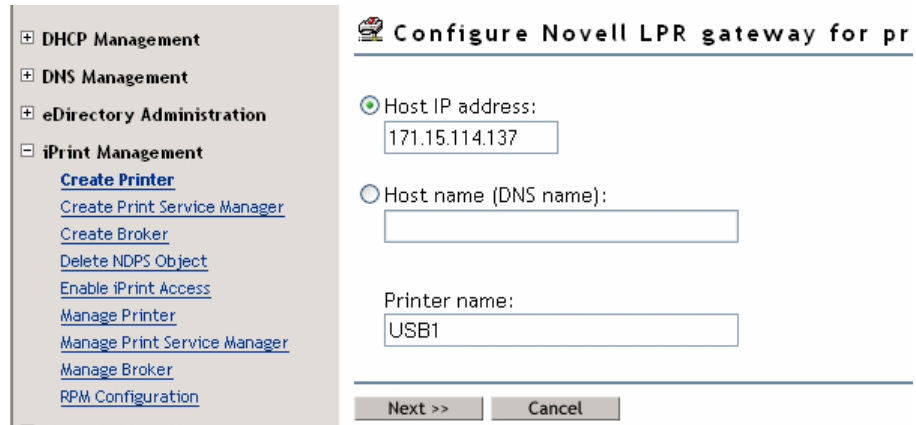
Klicka på Next. |

The screenshot shows the NetWare iPrint Management console. On the left, a navigation tree is visible with the following items: DHCP Management, DNS Management, eDirectory Administration, iPrint Management (expanded), and License Management. Under iPrint Management, the following options are listed: Create Printer (highlighted), Create Print Service Manager, Create Broker, Delete NDPS Object, Enable iPrint Access, Manage Printer, Manage Print Service Manager, Manage Broker, and RPM Configuration. On the right, the 'Create Printer' dialog box is open. It contains the following fields: 'Printer name' with the value 'CanonMF', 'Container name' with the value 'axis', 'Manager name' with the value 'SIXPACK_MANAGER.axis', and 'Gateway type' with a dropdown menu set to 'Novell LPR gateway (LPR on IP)'. At the bottom of the dialog, there are two buttons: 'Next >>' and 'Cancel'.

Konfigurera Novell LPR-gateway för den skapade skrivaren

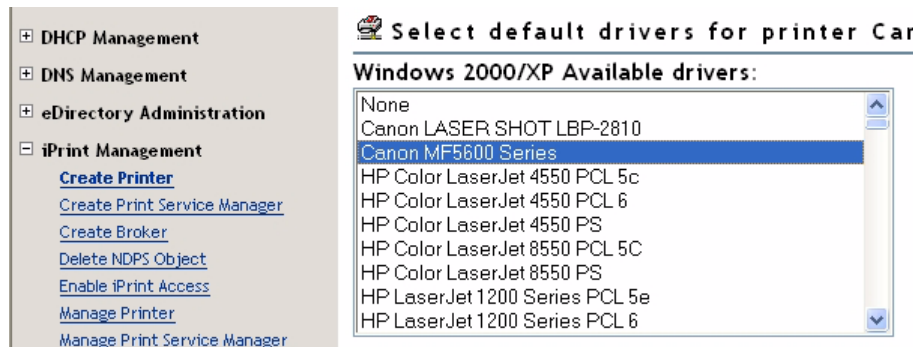
Konfigurera gateway genom att ange **Host IP address** (värd-IP-adress) för AXIS 1650-enheten (t ex *171.15.114.137*). I stället för Host IP address kan du använda **Host name** (värdnamn; t ex *CanonMF.tl.com*).

Som **Printer name** (skrivarnamn) anger du skrivarporten (t ex *USB1*).
Klicka på **Nästa**.



Välja standarddrivrutiner för plattformarna

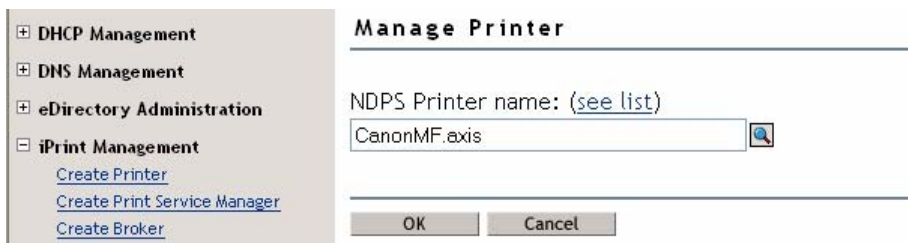
Välj standardskrivardrivrutiner för varje plattform i nätverket för att installera. (De drivrutiner som visas är de som har registrerats i Broker. Det går att lägga till nya drivrutiner från aktiviteten **Manage Broker**.)
Klicka på **Nästa**.



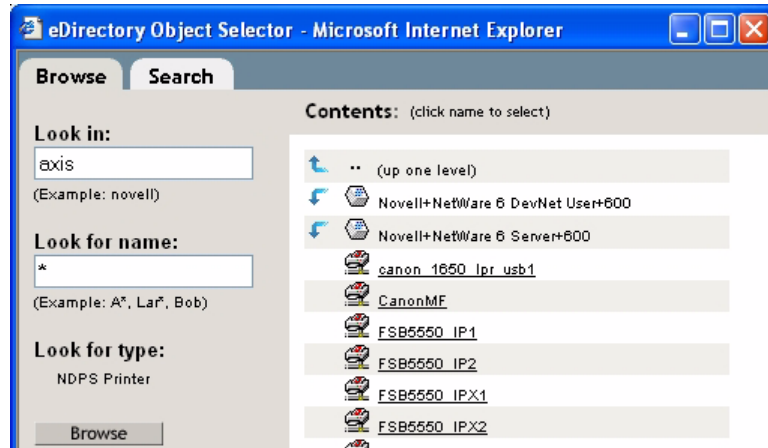
Nu visas en bekräftelse på att begäran lyckades och på att skrivaren *CanonMF.axis* skapades. Klicka på **OK**.

Hantera den nyligen skapade skrivaren

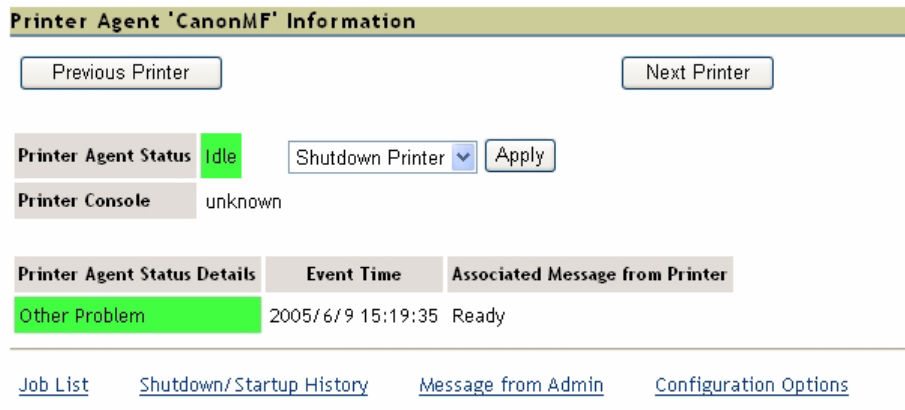
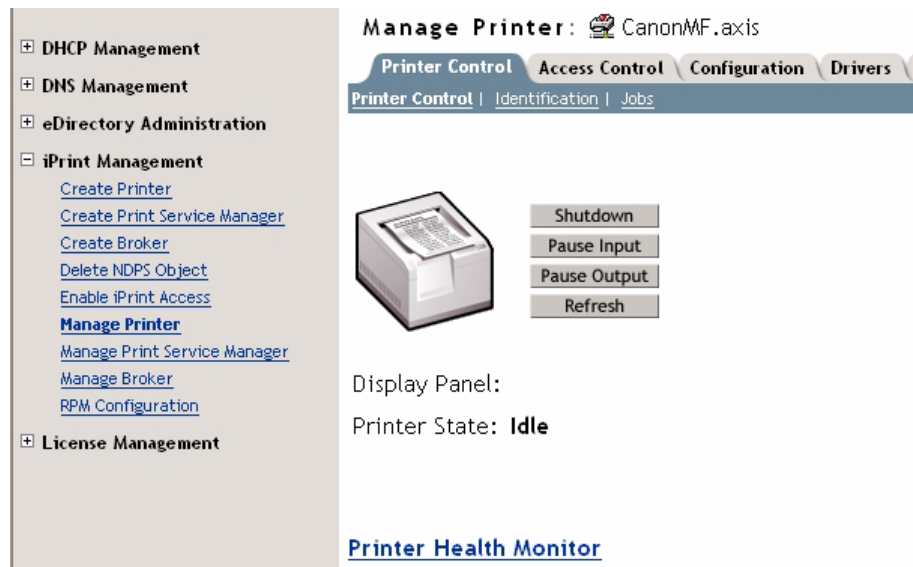
Välj **iPrint Management | Manage Printer** i den vänstra ramen i iManager och ange vilken NDPS-skrivare som ska ändras (t ex *CanonMF.axis*).
Klicka på **OK**.



Söka efter en skrivare Bredvid fältet NDPS Printer name klickar du på **Browse**-ikonen. Bläddra till standardbehållaren för att hitta den nyligen skapade skrivaren (t ex *CanonMF*), markera den i listan **Contents** och klicka på **Next**.



Kontrollera skrivarens tillstånd Välj **Printer Health Monitor** om du vill kontrollera skrivarens tillstånd.

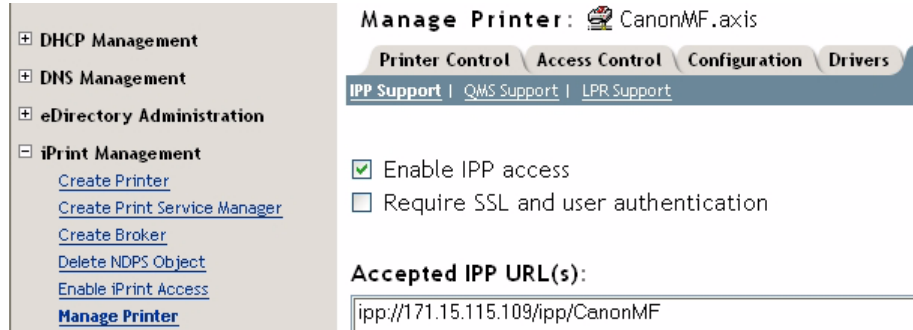


Klicka på **Back** om du vill återgå till huvudsidan för **Manage Printer**.

Enable IPP Access
(aktivera IPP-åtkomst)

Klicka på fliken **Client Support** på huvudsidan för **Manage Printer**.

Aktivera IPP-åtkomst genom att markera *Enable IPP access*, klicka på **Apply** och klicka på **OK**.



Göra den nyligen skapade skrivaren tillgänglig (valfritt)

Med hjälp av verktyget iPrint Map Designer kan du snabbt göra den nyligen skapade skrivaren tillgänglig och åtkomlig genom att helt enkelt klicka på ikonerna för den på en planritning, som visar var skrivarna finns.

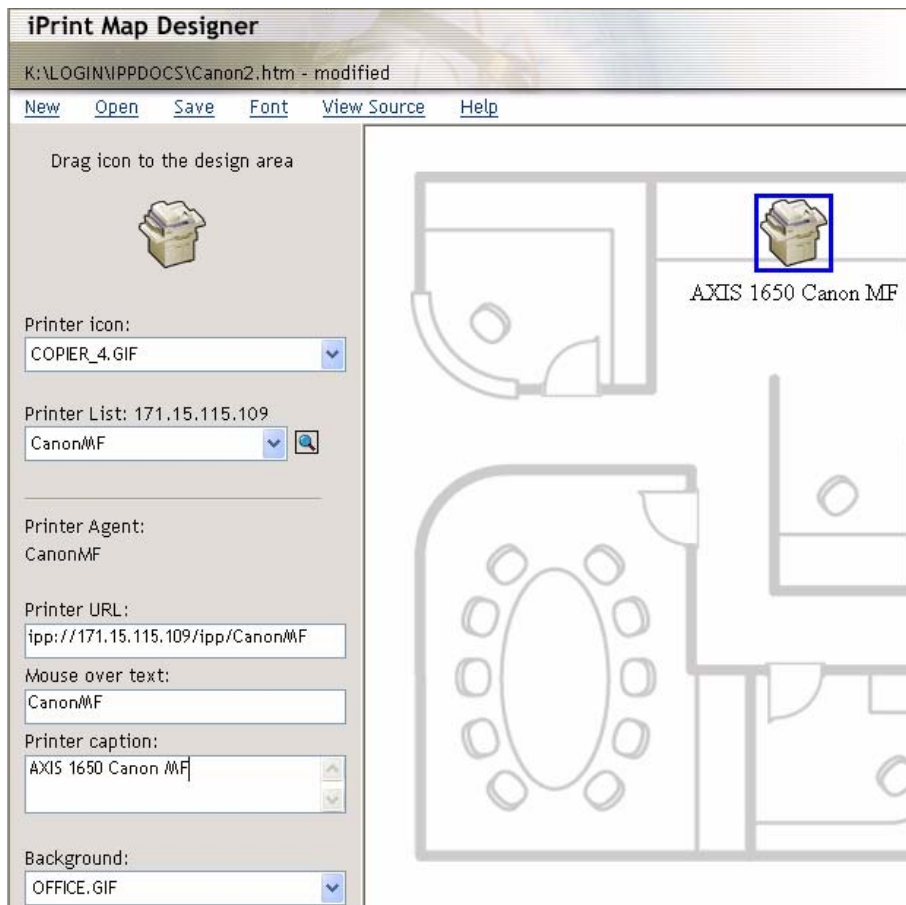
Med det här verktyget kan du importera egna planritningar som bakgrundsbilder som kan användas för att dra och släppa skrivare på verkliga platser. De här kartorna publiceras sedan på en webbserver så att användarna kan installera den skrivare som finns närmast dem.

1. Öppna Utforskaren och starta *maptool.html*, som finns i `<sysvol>\login\ippdocs\`.
2. Markera en karta i listrutan **Background**.
3. Välj en **Printer Icon** för den nyligen skapade skrivaren och dra den till en lämplig plats på planritningen.
4. Klicka på **Browse**-ikonerna bredvid fältet **Printer List** och ange *IP-adressen* eller DNS-namnet för den server där Print Manager körs (t ex *171.15.115.109*).
5. Markera den skrivarenhet som du vill associera med den här skrivarikonen i **Printer List** (t ex *CanonMF*). Printer URL och Mouse Over Text fylls i automatiskt med information från skrivarenheten.

Printer URL är den URL som skapades för skrivaren när IPP aktiverades för skrivaren (t ex *ipp://171.15.115.109/ipp/CanonMF*). Du bör inte behöva ändra URL:en.

Mouse over text visar som standard skrivarenhetens namn. Du kan åsidosätta den här informationen genom att ange den text du vill visa när en användare flyttar musen över skrivarikonen (t ex *CanonMF*).

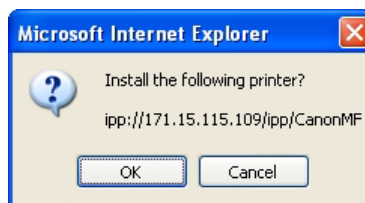
6. I fältet **Printer caption** anger du den information som ska visas (t ex *AXIS 1650 Canon MF*).
7. Klicka på **Save** och spara kartan (t ex som *AXIS1650_usb*).



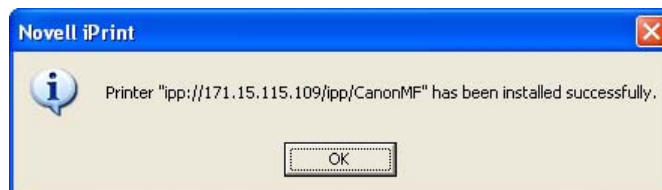
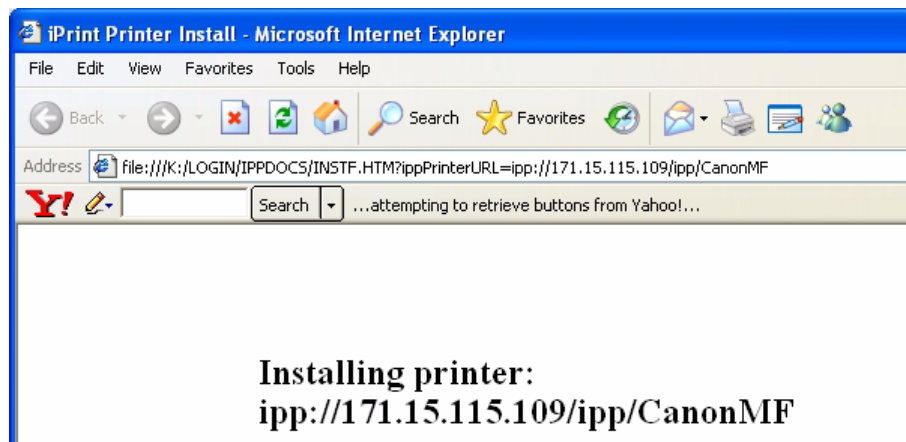
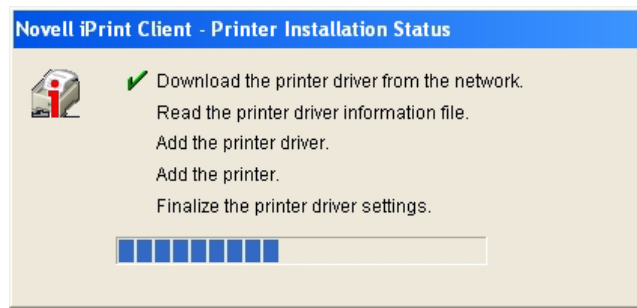
Installera skrivaren lokalt

Skrivaren är nu tillgänglig i hela nätverket och kan installeras automatiskt på alla klienter vid behov.

Dubbelklicka på den nya skrivarikonen på den HTML-sida som precis har skapats. En dialogruta där du måste bekräfta visas:



Klicka på OK för att starta installationen. Förloppet visas av iPrint under alla steg i den lokala installationen.



Manuell installation av skrivaren lokalt

Om du behöver installera skrivaren lokalt använder du guiden Lägga till skrivare i Windows på vanligt sätt:

1. Kontrollera att iPrint-klienten har installerats.
2. **Start | Skrivare och fax | Lägga till en skrivare.**
3. Välj Nätverksskrivare och Bläddra efter en skrivare.
4. Välj NDPS printers, välj NDPS Controlled Access Printers.
5. Välj behållare (t ex Axis) och skrivare (t ex CanonMF).
6. Vänta tills skrivaren har installerats.
7. Skriv slutligen ut en testsida.

Avsnitt 8 Hantering och konfiguration av utskriftsservern

Med hjälp av hanterings- och konfigurationsverktygen som stöds av AXIS 1650-enheten kan du:

- Ändra parametrar för utskriftsservern
- Få utökad information om utskriftsjobb
- Få skrivarpортens status och övervaka skrivare
- Återställa AXIS 1650-enheten

Konfigurationsöversikt

Vilken metod du bör använda för att hantera och konfigurera AXIS 1650-enheten bestäms av TCP/IP-nätverket.

Konfigurations-/hanteringsmetoder:

- Inbäddade webbsidor med en webbläsare - Se sidan 38.
- FTP - Se sidan 50.
- SNMP - Se sidan 51.

Hantering av utskriftsservern från de inbäddade webbsidorna

Alla Axis-utskriftsservrar innehåller en inbäddad webbserver som går att komma åt via en webbläsare. Den inbäddade webbservern ger åtkomst till konfigurations- och hanteringssidor för utskriftsservern och den anslutna skrivaren.

När du har upprättat AXIS 1650-enheten i TCP/IP-miljön, enligt beskrivningen i *Ange IP-adressen* på sidan 11, kan du komma åt webbsidorna för AXIS 1650-enheten från alla standardwebbläsare.

Inaktivera blockering av popup-fönster

Om webbläsarens blockeringsfunktion för popup-fönster hindrar dig från att ändra inställningarna i AXIS 1650-enheten, inaktiverar du den här funktionen tillfälligt.

Webbgränssnittet kan användas i två lägen: Läget User (användarläge) och läget Admin (administratörläge).

Läget User
(användarläge)

I användarläget kan du ändra språk för webbgränssnittet, men du har ingen behörighet att ändra några andra parametrar. Det här läget är till för vanliga användare som endast behöver använda utskriftsserverns gränssnitt för att kontrollera utskriftsjobb eller visa skrivaregenskaper. Om du vill ändra några andra inställningar, måste du använda administratörläget. Se *“Tillgängliga tjänster i användarläget”* på sidan 40.

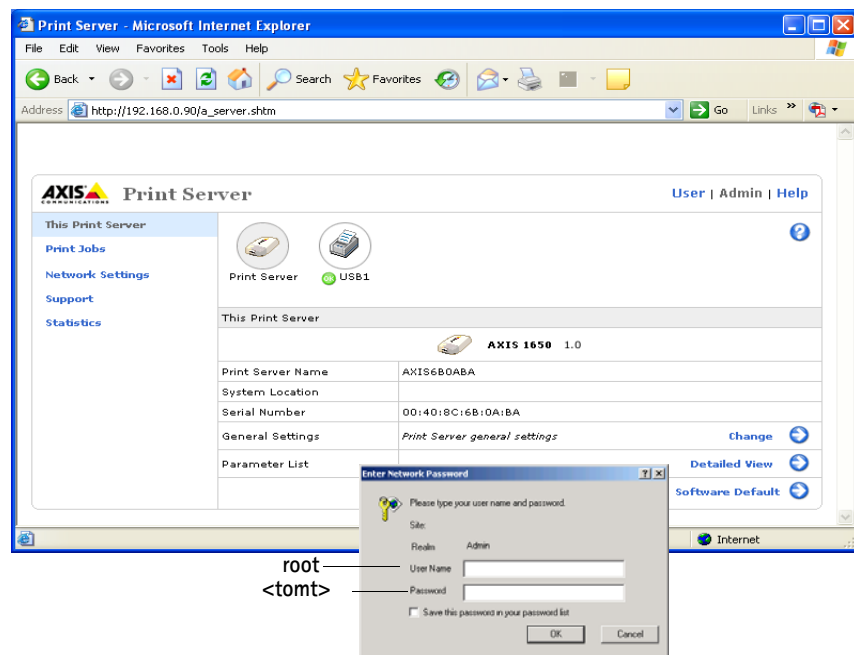
Läget Admin (administratörläge)

I administratörläget har du åtkomst till alla parametrar för utskriftsservern och du kan ändra dem efter dina önskemål. Det här läget är till för nätverksadministratörer och kan lösenordsskyddas för att förhindra obehörig ändring av parametrarna. Se *“Tillgängliga tjänster i administratörläget”* på sidan 42.

Komma åt webbsidorna

Följ de här stegen för att komma åt de inbäddade webbsidorna för AXIS 1650-enheten:

1. Ange utskriftsserverns IP-adress (eller värdnamn) i fältet **Adress** i webbläsaren. Tryck på **Retur**
2. Sidan **Printer Overview** visas och du är i vanligt användarläge.
3. Gå till administratörläget genom att klicka på **Admin**.
4. Du kanske måste ange ett lösenord. På en ny och okonfigurerad utskriftsserver anger du standardanvändarnamnet **root** och lämnar lösenordsfältet tomt. Klicka på **OK**.




Du rekommenderas att ändra standardlösenordet. Det går att göra på fliken **Admin | General Settings | General => Root Password**

Tillgängliga tjänster i användarläget

Följande tjänster är tillgängliga i användarläget.

Om du klickar på frågetecknet öppnas utskriftsserverns hjälpsidor.

Klicka på Axis-logotypen om du vill gå till Axis hemsida.

Printer Overview (skrivaröversikt)	På sidan Printer Overview visas de allmänna parametrarna för AXIS 1650-enheten och den anslutna skrivaren.
Print Server Name (namn på utskriftsservern)	Det här namnet identifierar utskriftsservern för användarna. Standardnamnet är AXISXXXXXX, där XXXXXX är de sex sista siffrorna i utskriftsserverns serienummer.
System Location (systemplats)	Den här parametern visar var utskriftsservern finns, så att du kan hitta den Canon-enhet du arbetar med.
Serial Number (serienummer)	Alla Axis-enheter kan identifieras unikt med hjälp av serienumret. Serienumret finns på etiketten som sitter på undersidan av utskriftsservern.
Language (språk)	Det finns stöd för <i>engelska</i> och <i>japanska</i> i utskriftsserverns webbgränssnitt. Ange språk genom att klicka på Change .
Sidan Printer (skrivare)	<p>Om du klickar på skrivarikonen på sidan Printer Overview öppnas sidan Printer. Den visar status och vilka funktioner som stöds för den anslutna skrivaren.</p> <p>På en del skrivarmodeller kan du också skriva ut en testsida från sidan Printer. Obs! Det går endast att skriva ut en testsida på Canon-skrivare som har stöd för utskrift av standard-ASCII-tecken. Det går <u>inte</u> att skriva ut en testsida på Canon-skrivare som har stöd för Canon Advanced Printing Technology, Canon Advanced Raster Printing System eller UFR II LT.</p> <p>Under skrivarikonen finns en färgad symbol som anger skrivarens status:</p> <div style="text-align: center;"></div> <ul style="list-style-type: none">• grönt anger att skrivaren är klar för utskrift• gult anger en varning• rött anger ett fel <p>En nedtonad skrivare anger att ingen skrivare har anslutits till den porten.</p>
Printer Status (skrivarstatus)	På sidan Printer Status visas status och funktioner för den skrivare som är ansluten till den markerade skrivarporten. Bland funktionerna ingår Detailed Status (detaljerad status), Manufacturer (tillverkare), Command Sets (kommandouppsättningar) och Capabilities (funktioner). Hur omfattande den här informationen är beror på skrivarmodellen.
Network Names (nätverksnamn)	Klicka på Network Names om du vill visa en lista över namn som skrivaren identifieras med i de nätverksmiljöer som stöds.

Print Jobs (utskriftsjobb)	<p>Markera Print Jobs om du vill visa Printer Usage, som visar en samlade användningen av den skrivare som är ansluten till utskriftsservern. Skrivareanvändningsloggen raderas varje gång utskriftsservern startas om.</p> <ul style="list-style-type: none"> • Printer - visar skrivarmodellen. • Port - visar den port som skrivaren är ansluten till. • Status - visar status för skrivaren. De tillgängliga statusmeddelandena är <i>ready</i>, <i>busy</i> och <i>off-line</i> (klar, upptagen och offline). • Printed Pages - visar det antal sidor som skrivaren har skrivit ut (visas inte för alla skrivarmodeller).
View Job Log (visa jobblogg)	<p>Visar de 32 senaste utskriftsjobben med Document Name (dokumentnamn), Owner (ägare), Page Count (sidantal), Time (tid) och Print Results (utskriftsresultat). Observera att den tid som dokumentet skrevs ut endast är tillgänglig om utskriftsservern har åtkomst till en tidsserver.</p>
Print Server Uptime (drifttid för utskriftsservern)	<p>Visar hur lång tid det har gått sedan utskriftsservern senast startades om.</p>
Scanner (skanner)	<p>Visas för flerfunktionsenheter från Canon med skanningsfunktioner. Om skannern används ändras dess status från <i>Idle</i> (ledig) till <i>Busy</i> (upptagen) och användarnamnet visas.</p>
Help (hjälp)	<p>På hjälpsidorna finns grundläggande information om AXIS 1650-enheten och webbgränssnittet.</p>


Tillgängliga tjänster i administratörsläget

Klicka på Axis-logotypen om du vill gå till Axis hemsida.

Om du klickar på frågetecknet öppnas utskriftsserverns hjälpsidor.

Följande tjänster är tillgängliga i administratörsläget.

This Print Server (den här utskriftsservern)	Den här sidan innehåller ett avsnitt där du kan visa och ändra de allmänna parameterinställningarna för AXIS 1650-enheten. Hanteringsåtgärder, som att starta om AXIS 1650-enheten och återställa parametrarna till standardinställningarna, finns också tillgängliga.
Print Server Name (namn på utskriftsservern)	Det här namnet identifierar utskriftsservern för användarna. Standardnamnet är AXISXXXXXX, där XXXXXX är de sex sista siffrorna i utskriftsserverns serienummer.
System Location (systemplats)	Den här parametern visar var utskriftsservern finns, så att du kan hitta den Canon-enhet du arbetar med.
Serial Number (serienummer)	Alla Axis-enheter kan identifieras unikt med hjälp av serienumret. Serienumret finns på etiketten som sitter på undersidan av utskriftsservern. Se <i>“Installation av utskriftsservern”</i> på sidan 10.
General Settings (allmänna inställningar)	<p>I det här avsnittet hanterar du utskriftsserverns allmänna inställningar samt behörigheter.</p> <p>Om du vill ändra utskriftsserverns allmänna parametrar väljer du Admin General Settings => Change. Mer information finns i <i>“Ange allmänna parametrar”</i> på sidan 45.</p> <p>Om du vill ändra behörighet och begränsningar för utskriftsservern väljer du Admin General Settings => Change och väljer fliken Restrictions. Mer information finns i <i>“Ange begränsningar”</i> på sidan 46.</p>
Parameter List (parameterlista)	Klicka på Detailed View om du vill visa alla parametrar och deras aktuella inställningar.
Restart (starta om)	Startar om utskriftsservern. Utskriftsservern är klar att använda igen när lysdioden för strömförsörjningen lyser konstant och nätverksindikatorn börjar blinka för att ange nätverksaktivitet. Därefter blir nya konfigurationsinställningar aktiva. All kontakt med utskriftsservern går förlorad under en omstart.
Software Default (standardinställningar för programvara)	<p>Om du väljer Software Default återställs alla utskriftsserverns parametrar till standardinställningarna från fabriken, förutom:</p> <ul style="list-style-type: none">• Nodadress (NODE_ADDR.)• IP-adress (IP_ADDR.)• DHCP aktiverat eller inaktiverat (DHCP_ENABLE.) <p>Software Default skiljer sig från Factory Default. Fabriksåterställning utförs genom att <i>testknappen</i>, som sitter på framsidan av utskriftsservern, trycks in i en speciell sekvens. Se <i>“Testknappen”</i> på sidan 59.</p> <p>Utskriftsservern är klar att använda igen när lysdioden för strömförsörjningen lyser konstant och nätverksindikatorn börjar blinka för att ange nätverksaktivitet.</p>

Sidan Printer (skrivare)	<p>Om du klickar på skrivarikonen på sidan This Print Server öppnas en skrivarsida. Där kan du visa status och de funktioner som stöds för den anslutna skrivaren.</p> <p>På en del skrivarmodeller kan du också skriva ut en testsida från sidan Printer. Obs! Det går endast att skriva ut en testsida på Canon-skrivare som har stöd för utskrift av standard-ASCII-tecken. Det går <u>inte</u> att skriva ut en testsida på Canon-skrivare som har stöd för Canon Advanced Printing Technology, Canon Advanced Raster Printing System eller UFR II LT.</p> <p>Under skrivarikonen finns en färgad symbol som anger skrivarens status:</p> <div style="text-align: center; margin: 10px 0;">  </div> <ul style="list-style-type: none"> • grönt anger att skrivaren är klar för utskrift • gult anger en varning • rött anger ett fel <p>En nedtonad skrivare anger att ingen skrivare har anslutits till den porten.</p>
Printer Status (skrivarstatus)	<p>På skrivarsidan visas status och funktioner för den skrivare som är ansluten till den markerade skrivarporten. Bland funktionerna ingår Detailed Status (detaljerad status), Manufacturer (tillverkare), Command Sets (kommandouppsättningar) och Capabilities (funktioner). Hur omfattande den här informationen är beror på skrivarmodellen.</p>
Network Names (nätverksnamn)	<p>Klicka på Network Names om du vill visa en lista över namn som skrivaren identifieras med i de nätverksmiljöer som stöds.</p>
Print Jobs (utskriftsjobb)	<p>Markera Print Jobs om du vill visa Printer Usage, som visar en samlade användningen av den skrivare som är ansluten till utskriftsservern. Skrivareanvändningsloggen raderas varje gång utskriftsservern startas om.</p> <ul style="list-style-type: none"> • Printer - visar skrivarmodellen. • Port - visar den port som skrivaren är ansluten till. • Status - visar status för skrivaren. De tillgängliga statusmeddelandena är <i>ready</i>, <i>busy</i> och <i>off-line</i> (klar, upptagen och offline). • Printed Pages - visar det antal sidor som skrivaren har skrivit ut (visas inte för alla skrivarmodeller).
View Job Log (visa jobblogg)	<p>Visar de 32 senaste utskriftsjobben med Document Name (dokumentnamn), Owner (ägare), Page Count (sidantal), Time (tid) och Print Results (utskriftsresultat). Den tid som dokumentet skrevs ut är endast tillgänglig om utskriftsservern har åtkomst till en tidsserver.</p>
Print Server Uptime (drifttid för utskriftsservern)	<p>Visar hur lång tid det har gått sedan utskriftsservern senast startades om.</p>
Scanner (skanner)	<p>Visas för flerfunktionsenheter från Canon som har skanningsfunktioner. Om skannern används ändras status från <i>Idle</i> (ledig) till <i>Busy</i> (upptagen) och användarnamnet visas.</p>

Network Settings (nätverksinställningar)	Från sidan Network Settings kan du ange alla parametrar som styr nätverkstrafiken till och från AXIS 1650-enheten. Du kan aktivera eller inaktivera de nätverksprotokoll som stöds och finjustera parametrarna.
Ändra nätverksinställningar	Ändra utskriftsserverns nätverksinställningar genom att välja Admin Network Settings Detailed View . Mer information finns i <i>“Ange parametrar för nätverksprotokoll”</i> på sidan 47.
Support	Från sidan Support kan du få hjälp med att lösa eventuella installations- eller utskriftsproblem som kan uppstå. Om problemen består kan du också skapa en serverrapport på den här sidan. Serverrapporten innehåller inställningarna för AXIS 1650-enheten, information om den anslutna skrivaren samt de aktuella nätverksinställningarna. Serverrapporten är mycket värdefull för supportpersonalen, så kom ihåg att posta, e-posta eller faxa den till din supportkanal, tillsammans med en detaljerad beskrivning av problemet.
Troubleshoot and Upgrade (felsök och uppdatera)	Om det inte går att installera utskriftsservern kan du försöka följa instruktionerna i felsökningen för att lösa installationsproblemen. Du startar felsökningen genom att klicka på länken Troubleshooting steps . Om du fortfarande inte kan skriva ut efter att ha följt instruktionerna i felsökningen, skapar du en serverrapport och kontaktar din lokala leverantör.
Server Report (serverrapport)	Server Report är ett dokument som innehåller teknisk information om utskriftsservern och den anslutna skrivaren. Den här rapporten är mycket värdefull för supportpersonalen, så kom ihåg att skapa en serverrapport och posta, e-posta eller faxa den till din supportkanal, tillsammans med en detaljerad beskrivning av problemet. Klicka på länken Server Report för att förbereda din serverrapport och problembeskrivning för Axis Communications supportteam: <i>Du måste ha ett fungerande e-postkonto och e-postprogram på datorn. Det är också viktigt att du inkluderar hela webbsidan i meddelandet och inte bara en länk till sidan.</i>
AXIS Online Services (AXIS onlinetjänster)	Klicka på länken product page för att visa produktsidan och få information om utskriftsserverns modell. Produktsidan, som finns på Axis webbplats, innehåller den senaste informationen, handböcker för utskriftsservrar, vanliga frågor och svar, programuppdateringar, teknisk support osv.
Contact Information (kontaktinformation)	Om du behöver kontakta en leverantör eller ett lokalt kontor för Axis, klickar du på länken Axis distributor or office .
Statistics (statistik)	På sidan Statistics visas information om nätverkstrafiken till och från AXIS 1650-enheten samt information om servrar och tjänster som är anslutna till eller associerade med AXIS 1650-enheten.
Network Statistics (nätverksstatistik)	Klicka på ikonen Network Statistics för att visa en lista med statistisk information om datatrafiken till och från utskriftsservern.
Network Connections (nätverksanslutningar)	Klicka på ikonen Network Connections för att visa en lista med servrar och nätverkstjänster som för tillfället är anslutna till utskriftsservern samt status för varje anslutning.

Ange allmänna parametrar

Om du vill ändra utskriftsserverns allmänna parametrar väljer du **Admin | General Settings => Change** i webbgränssnittet.

Obs! Alla inställningar för utskriftsservern har standardvärden som har angetts noggrant av Axis. I de flesta fall behöver standardvärdena inte ändras. Observera att nätverksadministratören bör medverka vid all nätverkskonfiguration.

Print Server Name (namn på utskriftsservern)	Det här namnet identifierar utskriftsservern för användarna och utgör en del av standardnamnet för den anslutna skrivaren och skrivarkönamnet. Standardnamnet är AXISXXXXXX, där XXXXXX är de sex sista siffrorna i utskriftsserverns serienummer. <i>Exempel: Om serienumret är 00 40 8c 18 16 36, blir standardnamnet för utskriftsservern AXIS181636.</i>
System Name (systemnamn)	Det här namnet identifierar nätverksskrivaren för användarna. <i>Standard = <tomt></i>
System Location (systemplats)	Med den här parametern kan du ange var på arbetsplatsen som nätverksskrivaren är placerad. Detta gör att du kan hitta den enhet du arbetar med. <i>Standard = <tomt></i>
System Contact (systemkontakt)	Ange namnet på exempelvis den systemansvarige. <i>Standard = <tomt></i>
System Contact Phone Nbr. (systemkontaktens telefonnummer)	Ange telefonnumret till exempelvis den systemansvarige. <i>Standard = <tomt></i>
System Comment (systemkommentar)	Ange kommentarer angående nätverksskrivaren. <i>Standard = <tomt></i>
Language (språk)	Välj det språk som ska visas på utskriftsserverns inbäddade webbsidor: <i>English</i> (engelska) eller <i>Japanese</i> (japanska).
Root Password (rotlösenord)	Ange ett lösenord i fältet. Det går att ange upp till 15 alfanumeriska tecken. <i>Standard = <tomt></i>
Network Speed (nätverkshastighet)	Ange nätverkshastigheten: <i>10_HALF_DX</i> , <i>10_FULL_DX</i> , <i>100_HALF_DX</i> , <i>100_FULL_DX</i> eller låt utskriftsservern identifiera rätt hastighet (<i>AUTO_SENSE</i>). <i>Standard = AUTO_SENSE</i>
SNMP Enabled (SNMP aktiverat)	Välj <i>Yes</i> om du vill tillåta åtkomst med SNMP-protokollet, välj <i>No</i> om du vill neka åtkomst med SNMP-protokollet. <i>Standard = Yes</i>
Community Name (gruppnamn)	Ange gruppnamnet för SNMP. Det går att ange upp till 32 alfanumeriska tecken. <i>Standard = public</i>

Ange begränsningar

	<p>Om du vill ändra behörighet och begränsningar för utskriftsservern väljer du Admin General Settings => Change och väljer fliken Restrictions i webbgränssnittet.</p>
<p>TCP Restriction Enabled (TCP-begränsning aktiverad)</p>	<p>När detta har angetts till <i>Yes</i>, nekas eller beviljas de användare som har angetts i IP-adresslistan (beroende på inställningen för TCP-begränsningsläget) att skicka utskriftsjobb via utskriftsservern. <i>Standard = No</i></p>
<p>TCP Restriction Mode (TCP-begränsningsläge)</p>	<p>När detta har angetts till <i>Accept</i>, tillåts användare som har angetts i IP-adresslistan för TCP-begränsning att använda den här utskriftsservern. När detta har angetts till <i>Reject</i>, tillåts inte användare som har angetts i IP-adresslistan för TCP-begränsning att använda den här utskriftsservern. <i>Standard = Accept</i></p>
<p>TCP Restriction IP Address List (IP-adresslista för TCP-begränsning)</p>	<p>Här anger du de användare som tillåts (eller inte tillåts, beroende på inställningen för TCP-begränsningsläget) att använda utskriftsservern. Det går att ange enskilda IP-adresser eller IP-adressområden: <i>Exempel på enskilda IP-adresser: 10.13.16.150, 10.13.16.151</i> <i>Exempel på IP-adressområde: 10.13.16.160-10.13.16.170</i> <i>Standard = <tomt></i></p>
	<p>Obs! Om utskriftsservern är ansluten till en CAPT 1.0-skrivare visas felmeddelandet <i>Network Error</i>, om du inte har tillåtelse att skriva ut med den här utskriftsservern.</p>
<p>SNMP Restriction Enabled (SNMP-begränsning aktiverad)</p>	<p>När detta har angetts till <i>Yes</i>, nekas eller accepteras användare som har angetts i SNMP Restriction IP Address List (beroende på inställningen för SNMP-begränsningsläget). <i>Standard = No</i></p>
<p>SNMP Restriction Mode (SNMP-begränsningsläge)</p>	<p>När detta har angetts till <i>Accept</i> tillåts endast användare som har angetts i IP-adresslistan för SNMP-begränsning att ange/visa inställningarna för enheten med hjälp av SNMP-protokollet. När detta har angetts till <i>Reject</i> nekas endast användare som har angetts i IP-adresslistan för SNMP-begränsning att ange/visa inställningarna för enheten med hjälp av SNMP-protokollet. <i>Standard = Accept</i></p>
<p>SNMP Restriction IP Address List (IP-adresslista för SNMP-begränsning)</p>	<p>Användare som anges här nekas eller tillåts. Det går att ange enskilda IP-adresser eller IP-adressområden enligt följande: <i>Exempel på enskilda IP-adresser: 10.13.16.150, 10.13.16.151</i> <i>Exempel på IP-adressområde: 10.13.16.160-10.13.16.170</i> <i>Standard = <tomt></i></p>
<p>SLP Restriction Enabled (SLP-begränsning aktiverad)</p>	<p>När detta har angetts till <i>Yes</i>, nekas eller accepteras användare som har angetts i IP-adresslistan för SLP-begränsning (beroende på inställningen för SLP-begränsningsläget). <i>Standard = No</i></p>
<p>SLP Restriction Mode (SLP-begränsningsläge)</p>	<p>När detta har angetts till <i>Accept</i> tillåts endast användare som har angetts i IP-adresslistan för SLP-begränsning att ange/visa inställningarna för enheten med hjälp av SLP-protokollet. När detta har angetts till <i>Reject</i> nekas endast användare som har angetts i</p>

IP-adresslistan för SLP-begränsning att ange/visa inställningarna för enheten med hjälp av SLP-protokollet.

Standard = Accept

SLP Restriction IP Address List
(IP-adresslista för SLP-begränsning)

Användare som anges här nekas eller tillåts. Det går att ange enskilda IP-adresser eller IP-adressområden enligt följande:

Exempel på enskilda IP-adresser: 10.13.16.150, 10.13.16.151

Exempel på IP-adressområde: 10.13.16.160-10.13.16.170

Standard = <tomt>

Ange parametrar för nätverksprotokoll

Ändra utskriftsserverns nätverksinställningar genom att välja **Admin | Network Settings | Detailed View** i webbgränssnittet.

Frame Type
(ramtyp)

AXIS 1650-enheten använder ramtypen Ethernet II för nätverkspaket.

LPD Banner Page Mode
(läge för LPD-informationssida)

Markera önskad ruta för att ange om LPD-informationssidan ska skrivas ut.

Off inaktiverar LPD-informationssidan.

Auto skriver ut LPD-informationssidan först eller sist beroende på operativsystemet.

Last tvingar skrivaren att skriva ut LPD-informationssidan sist oberoende av operativsystemet.

Standardvärde = OFF

Obs! Läge för LPD-informationssida är inte tillgängligt för Canon-skrivare med stöd för Canon Advanced Printing Technology, Canon Advanced Raster Printing System eller UFR II LT.

IP Address
(IP-adress)

Ange IP-adressen för utskriftsservern i formatet w.x.y.z. Be nätverksadministratören om en unik och oanvänd IP-adress för att förhindra konflikter med andra nätverksenheter.

Standardvärde = 192.168.0.90

Obs! Om DHCP, BOOTP eller RARP är aktiverat kan dina manuella inställningar åsidosättas när du startar om utskriftsservern. Om du vill försäkra dig om att detta inte inträffar, bör du att inaktivera BOOTP och RARP när IP-adressen anges manuellt. DHCP inaktiveras som standard.

Viktigt! Om du ändrar IP-adressen förlorar du kontakten med utskriftsservern. Du måste ange den nya IP-adressen för utskriftsservern i webbläsarens adress-/platsfält för att fortsätta konfigurera och hantera utskriftsservern via webbläsaren.

Subnet Mask
(nätmask)

Ange den nätmask som används för att bestämma när trafiken ska skickas via en router. Det här numret kombinerat med IP-adressen anger i vilket nätverk utskriftsservern finns. Det normala värdet för en klass C-nätmask är 255.255.255.0.

Standardvärde: 0.0.0.0, anger att alla nätverkssegment går att komma åt.

Default Router
(standardrouter)

Ange IP-adressen för standardroutern. All trafik som dirigeras utanför det lokala nätverket, vilket anges av nätmasken, skickas till standardroutern. All omdirigering via andra routrar görs automatiskt. Inställningen 0.0.0.0

anger att ingen standardrouter har angetts. Om detta är fallet förväntar sig utskriftsservern att det finns en router tillgänglig som automatiskt känner av och dirigerar om utskriftsserverns paket till mål utanför det lokala nätverkssegmentet.

Standardvärde: 0.0.0.0

DHCP Enabled
(DHCP aktiverat)

Ange till *Yes* om du vill aktivera DHCP (Dynamic Host Configuration Protocol). DHCP hämtar automatiskt IP-adressen till varje utskriftsserver vid start. Beroende på hur nätverket har konfigurerats kan det även gå att ange andra Internet-relaterade parametrar (som till exempel standardroutern, nätmasken osv.) automatiskt. Du rekommenderas att verifiera inställningarna när servern har startats om och sedan ange parametrar som eventuellt saknas manuellt.

Standardvärde = No (inaktiverat)

BOOTP Enabled
(BOOTP aktiverat)

Ange till *Yes* om du vill aktivera BOOTP (BOOTstrap Protocol). BOOTP hämtar IP-adressen till varje utskriftsserver vid start. Beroende på hur nätverket har konfigurerats kan det även gå att ange andra Internet-relaterade parametrar (som till exempel standardroutern, nätmasken osv.) automatiskt. Du rekommenderas emellertid att verifiera inställningarna när servern har startats om och sedan ange parametrar som eventuellt saknas manuellt.

Standardvärde = No (inaktiverat)

RARP Enabled
(RARP aktiverat)

Ange till *Yes* om du vill aktivera RARP (Reverse Address Resolution Protocol). RARP hämtar IP-adressen till varje utskriftsserver vid start. Den här metoden fungerar endast i enskilda nätverkssegment. Andra Internet-relaterade parametrar (som till exempel standardroutern, nätmasken osv.) måste anges manuellt, eftersom RARP endast anger IP-adressen.

Standardvärde = No (inaktiverat)

DNS Server Address
(DNS-serveradress)

Ange IP-adressen för DNS-servern (Domain Name System).

Standard = 0.0.0.0

DNS Dynamic Update
(dynamisk uppdatering av
DNS)

Ange till *Yes* om du vill aktivera DNS (Domain Name System). DNS använder namn i stället för IP-adresser för att tillåta klienter att leta efter resurser i TCP/IP-nätverk.

Standardvärde = No

DNS Host name (DNS-värd-
namn)

Ange DNS-värdnamnet. Det här namnet används i alla miljöer som identifierare för den här utskriftsservern.

Standardvärde = <tomt>

DNS Domain name (DNS-
domännamn)

Ange namnet på den domän som utskriftsservern tillhör. Domän avser en uppsättning datorer i ett nätverk som har tilldelats ett nätverksnamn. En domän kan innehålla flera arbetsgrupper.

Standard = <tomt>

WINS Enabled
(WINS aktiverat)

Markera *Yes* om du vill aktivera WINS (Windows Internet Name Service) över TCP/IP. WINS använder NetBIOS-namn för att tillåta Windows-baserade klienter att leta efter resurser i TCP/IP-nätverk.

Standardvärde = Yes

WINS Server Address
(WINS-serveradress)

Ange IP-adressen för den primära WINS-servern. WINS-servern används för att identifiera en dator med värdnamnet i stället för med IP-adressen.

Standardvärde = 0.0.0.0

WINS Host name (WINS-värddnamn)	Ange WINS-värddnamnet, som kommer att användas som identifierare för utskriftsservern. <i>Standard = <tomt></i>
Scope ID (scope-ID)	Ange namnet på det NetBIOS-scope som utskriftsservern tillhör. Scope-ID:t är ett teckensträngsvärde som läggs till efter NetBIOS-namnet och används för all NBT-kommunikation. Scope-ID anger en grupp datorer som kan identifiera ett registrerat NetBIOS-namn och all NetBIOS-trafik sker inom den här gruppen. <i>Standardvärde = <tomt></i> , vilket anger standardscopet.
SNTP Server Address (SNTP-serveradress)	Ange tidsserverns IP-adress eller nätverksnamn. <i>Standard = <tomt></i>
SNTP Update Interval (SNTP-uppdateringsintervall)	Intervall mellan begäranden till tidsservern om en tidsuppdatering. <i>Standard = 1 hours (1 timme)</i>
Time Zone (tidszon)	Ange tidszonen för den plats där utskriftsservern finns. Obs! Den här inställningen visas endast i den engelska versionen av den inbyggda programvaran. <i>Standard = GMT</i>
Daylight Saving (sommars-/vintertid)	Ange till <i>Yes</i> om du har sommar-/vintertid. Obs! Den här inställningen visas endast i den engelska versionen av den inbyggda programvaran. <i>Standard = No</i>
SLP Enabled (SLP aktiverat)	Ange till <i>Yes</i> om du vill aktivera SLP-kommunikation till och från utskriftsservern. <i>Standard = Yes</i>
SLP Scope List (SLP-scopelista)	Ange namnet på det SLP-scope som utskriftsservern tillhör. Scopet avser en uppsättning datorer i ett nätverk som har tilldelats ett scopenamn. <i>Standard = DEFAULT</i>
Unicast Communications Mode (unicast-kommunikationsläge)	Ange till <i>Yes</i> om du vill aktivera unicast-kommunikationsläget. Observera att den här inställningen endast visas när du använder en skrivare med CAPT-funktioner. Mer information finns i "Aktivera unicast-nätverkskommunikation" på sidan 63. <i>Standard = No</i>

Hantering av utskriftsservern med hjälp av FTP

Om du har tilldelat AXIS 1650-enheten en IP-adress, enligt beskrivningen i “*Ange IP-adressen*” på sidan 11, kan du ändra AXIS 1650-enhetens parameterinställningar med hjälp av FTP (File Transport Protocol).

Redigera *config*-filen Följ instruktionerna nedan för att redigera *config*-filen med hjälp av FTP:

1. Logga in på AXIS 1650-enheten genom att skriva:
`ftp <IP-adress> eller ftp <värdnamn>` i en kommandotolk.
2. Ange användar-id (standardvärdet är `root`; om standardlösenordet har ändrats måste detta också anges). När du anger lösenordet visas detta inte på skärmen och markören flyttas inte heller.
3. Hämta *config*-filen till värden genom att skriva:
`get config`
4. Redigera filen i en textredigerare.
5. Spara *config*-filen på AXIS 1650-enheten genom att skriva:
`put config CONFIG`

Det är viktigt att målfilen anges i versaler. Annars blir redigeringarna tillfälliga och går förlorade när AXIS 1650-enheten startas om.

6. Avsluta FTP-sessionen genom att skriva `bye`.

Exempel Så här hämtar och placerar du *config*-filen med hjälp av FTP från en kommandotolk.

```
> ftp npserver
connected to npserver.
220 AXIS 1650 FTP Print Server v2. July 1 2005 ready.
Name (npserver:thomas): root
331 User name ok.
230 User logged in
ftp> get config
200 PORT command successful.
150 Opening data connection for config (192,36,253,4,13,223),
(mode ascii).
226 Transfer complete.
8588 bytes received in 0,24 seconds (35,63 kbytes/s)
ftp> put config CONFIG
200 PORT command successful.
150 Opening data connection for CONFIG (192,36,253,4,13,223),
(mode ascii).
226 Transfer complete.
8588 bytes received in 0.45 seconds (19.04 kbytes/s)
ftp> bye
221 Goodbye.
>
```

FTP-hjälp Om du skriver `help` i steg 3 i FTP-instruktionerna ovan, visas en lista över tillgängliga kommandon.

Hantering av utskriftsservern med hjälp av SNMP

Du kan använda SNMP (Simple Network Management Protocol) för att övervaka och konfigurera AXIS 1650-enheten via fjärranslutning. Alla viktigare funktioner för utskriftsservrar stöds.

Allmän information SNMP avser en uppsättning standarder för nätverkshantering, inklusive ett protokoll, en specifikation för databasstruktur samt en uppsättning dataobjekt. AXIS 1650-enhetens SNMP-implementering körs i TCP/IP-nätverk.

Hanteringen sköts av NMS-programvara (Network Management System) som körs på en värd i nätverket. NMS-programvaran kommunicerar med nätverksenheter via meddelanden, som utgör referenser till ett eller flera objekt.

Ett meddelande kan vara en fråga eller en instruktion för en enhet, eller ett larm som utlöses av en viss händelse i en enhet. Objekten finns i databaser som kallas MIB (Management Information Base), där MIB-II är en standarddatabas.

AXIS 1650-enheten stöder följande MIB-databaser:

- relevanta delar av MIB-II
- relevanta delar av Host Resource MIB
- relevanta delar av Printer MIB
- relevanta delar av CANON-MIB

Avsnitt 9 Skanna med AXIS 1650-enheten

Om Canon-enheten har en skannerfunktion, kan du även använda AXIS 1650-enheten som en skannerserver. Obs! Windows Server 2003, Windows 98/ME, äldre versioner av operativsystemet Windows och CAPT-skanningsenheter stöds inte.

I det här avsnittet beskrivs hur du skannar via en AXIS 1650-enhet med hjälp av AXIS ScanClient. Allmän information om skanning hittar du i handboken för Canon-enheten. I de här exemplen visas Windows XP och en Canon MF3110-enhet med MF Toolbox 4.7.

Innan du fortsätter med det här avsnittet ska du se till att du har en fungerande utskriftsmiljö och att skanningsprogramvaran för Canon-enheten har installerats (mer information finns i handboken för Canon-enheten samt i de föregående avsnitten i den här handboken).

Med AXIS 1650-enheten kan du välja mellan två skanningsmetoder:

- Skanning som startas från datorn - se sidan 55.
- Skanning som startas från Canon-enheten - se sidan 58.

Båda metoderna kräver att AXIS ScanClient har installerats på klientdatorn.

AXIS ScanClient öppnar en kanal mellan datorn och skannern. Kanalen är öppen i fem minuter så att du har tid att gå till skannern och placera det objekt som ska skannas på flatbädden. Under de här fem minuterna har du exklusiv behörighet till skannern (men utskriftsjobb fungerar som vanligt).

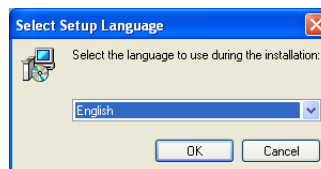
Installera AXIS ScanClient

Leta reda på AXISScanClient_SetUp.exe på AXIS 1650-CD:n eller på www.axis.com.

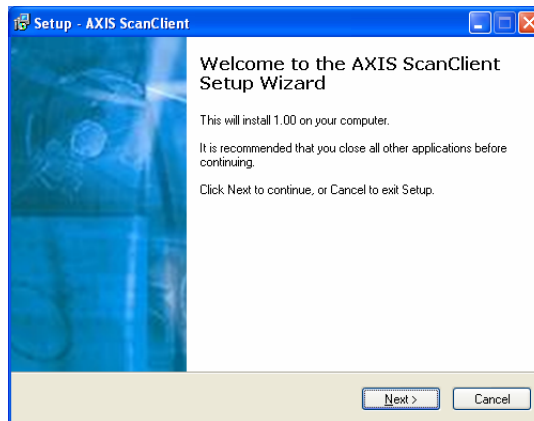
1. Starta det här installationsprogrammet genom att dubbelklicka på ikonen.



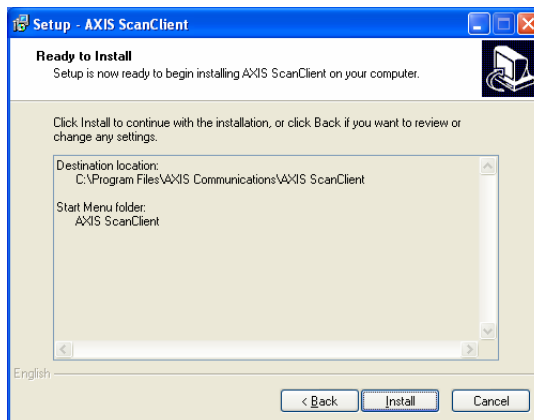
2. Välj installationspråk och klicka på [OK].



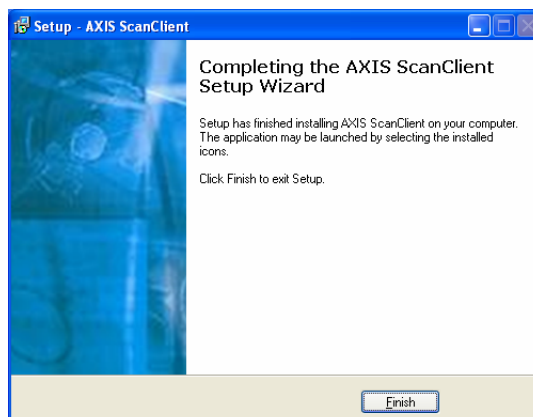
3. Installationen kommer snart att börja. Klicka på [Next].



4. Läs och acceptera licensavtalet. Klicka på [Next].
5. Välj **Destination Location** (målplats; standardplatsen är c:\Program Files\AXIS Communications\AXIS ScanClient). Klicka på [Next].
6. Välj **Start Menu Folder** (mapp på Start-menyn; standardmappen är AXIS ScanClient). Klicka på [Next].
7. Kontrollera värdena och klicka på [Install] för att starta installationsprocessen.

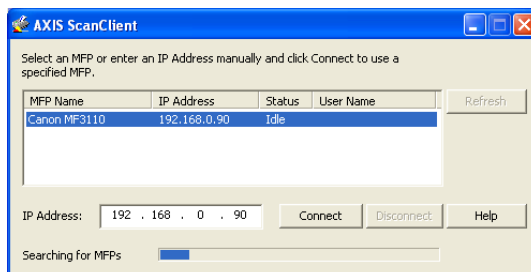


8. Efter ett litet tag har AXIS ScanClient installerats på datorn. Klicka på [Finish] för att slutföra installationen.

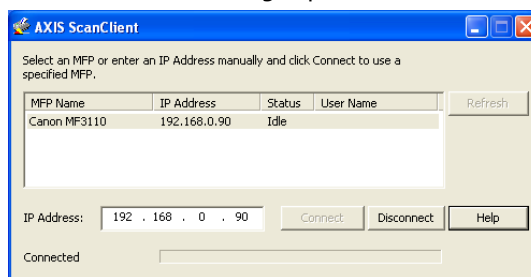


Använda AXIS ScanClient

- Ansluta till skannern**
1. Starta **AXIS ScanClient** (Start | AXIS ScanClient). Klienten söker efter skanningsenheter i nätverket. Markera den du vill använda genom att klicka på den i listan (du kan också välja en skanner genom att ange IP-adressen för den). Klicka på [Connect].



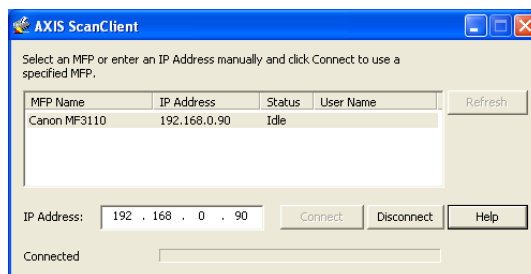
2. Om skannern är upptagen visar **AXIS ScanClient** vem som använder den, i annat fall ansluts du och detta anges på meddelanderaden.



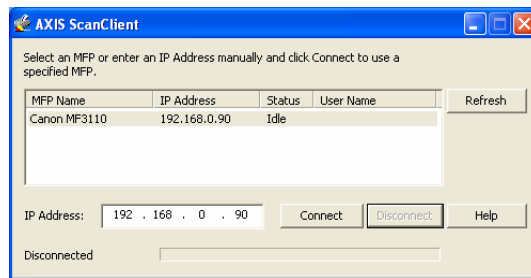
Klicka på [Help] om du vill få information om hur du ansluter och kopplar från.

- Koppla från skannern** Skanningssessionen avslutas automatiskt och kanalen kopplas från efter 5 minuters inaktivitet.

- Omedelbar fränkoppling** Om du vill avsluta en skannings-session omedelbart klickar du på [Disconnect] i **AXIS ScanClient**.



Meddelanderaden ändras till Disconnected.

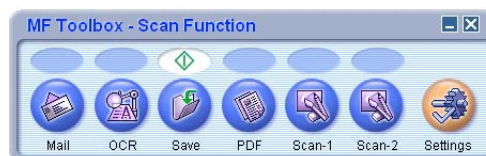


Starta en skanning från datorn

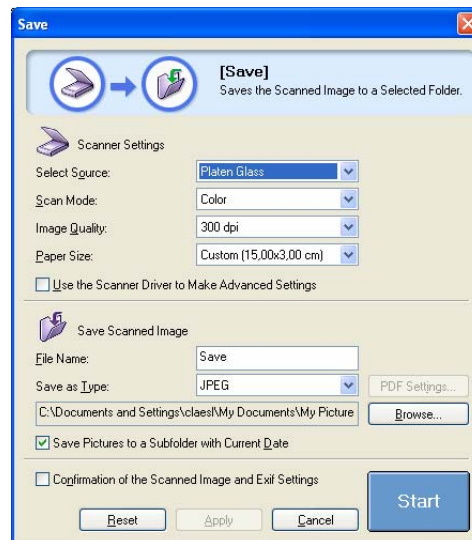
Starta en skanning från datorn

Anslut till skannern med AXIS ScanClient - se sidan 54 - och placera det objekt som ska skannas på skannerns flatbädd.

1. Starta mottagarprogrammet på datorn (t ex Canon MF Toolbox – Scan Function). Klicka på [Save] för att öppna dialogrutan Save.



2. Klicka på [Start] i dialogrutan Save för att börja skanna.



3. När du är klar stänger du dialogrutan Save och Canon MF Toolbox.
4. Koppla från skannern - se sidan 54 - och avlägsna det skannade objektet från flatbädden.

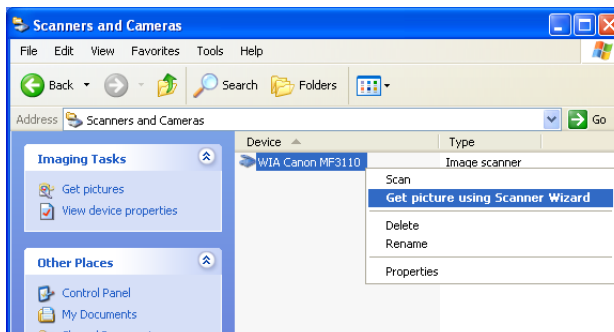
Skanna från andra program

Med hjälp av den metod som beskrivs ovan kan du skanna från många typer av bildbehandlingsprogram, som exempelvis Microsoft-guiden

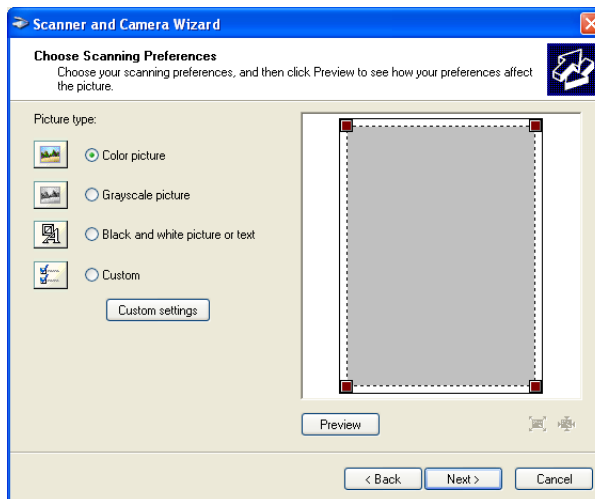
Skanner och kamera, Adobe Photoshop, Gimp, Adobe Acrobat och andra program som kan använda TWAIN- eller WIA-drivrutiner.

Exempel 1 Exempel med Microsoft-guiden Skanner och kamera:

1. Anslut till skannern med **AXIS ScanClient** - se sidan 54 - och placera det objekt som ska skannas på skannerns flatbädd.
2. Gå till **Start | Skrivare och fax**.
3. Klicka på **Skannrar och kameror**.
4. Högerklicka på den enhet du vill använda (exempel: WIA Canon MF3110) och välj **Hämta bild med Skannerguiden**.



5. Guiden Skanner och kamera startas. Klicka på [Nästa].
6. Välj skanningsparametrar och börja skanna.

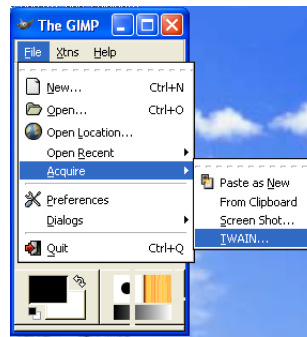


7. När skanningen är klar kopplar du från skannern - se sidan 54 - och avlägsnar det skannade objektet från flatbädden.

Exempel 2 Exempel med Gimp:

1. Anslut till skannern med **AXIS ScanClient** - se sidan 54 - och placera det objekt som ska skannas på skannerns flatbädd.
2. Starta **Gimp**.

3. Välj File | Acquire | TWAIN...



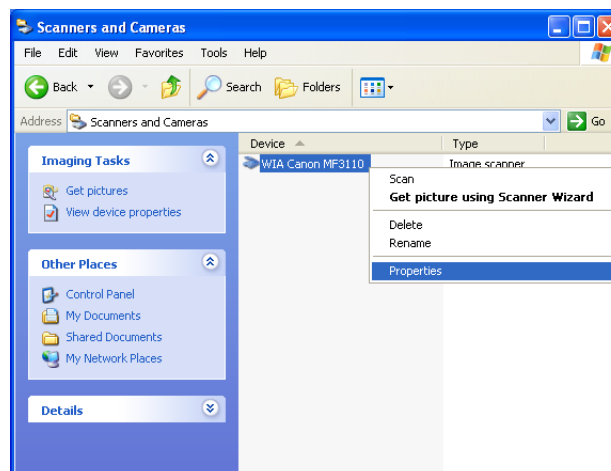
4. Välj källa (t ex MF3110).
5. Välj skanningsparametrar och börja skanna.
6. När skanningen är klar kopplar du från skannern - se sidan 54 - och avlägsnar det skannade objektet från flatbadden.

Starta en skanning från Canon-enheten

Endast första gången: Förbered datorn

De här fem stegen behövs bara före den första skanning som startas från Canon-enheten till en viss klientdator. Genom att de här parametrarna anges kan skanningsprogrammet fungera automatiskt.

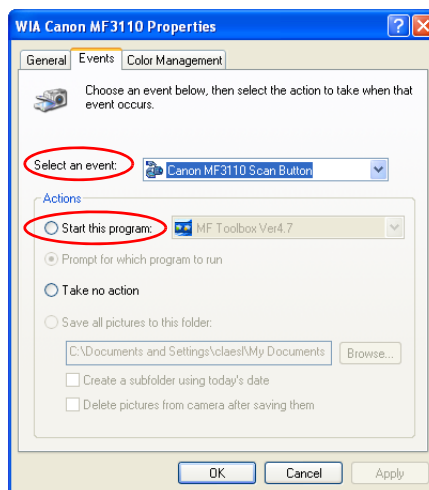
1. Anslut till skannern med AXIS ScanClient - se sidan 54.
2. Gå till Start | Skrivare och fax.
3. Klicka på Skannrar och kameror.
4. Högerklicka på den enhet du vill använda (exempel: WIA Canon MF3110) och välj Egenskaper.



5. Välj **Händelser** och markera händelsen **Canon MF3110 Scan Button**.

Markera alternativet **Starta det här programmet** under **Åtgärder** och välj **MF Toolbox Ver4.7** i listan.

Klicka på [OK].



Nu har du förberett datorn så att skanningar som startas från Canon-enheten hanteras automatiskt.

Starta en skanning från Canon-enheten

Anslut till skannern med **AXIS ScanClient** - se sidan 54 - och placera det objekt som ska skannas på skannerns flatbädd.

1. Om Canon-enheten är i energisparläge trycker du på knappen för det här läget.
2. Tryck på [Scan] på Canon-enheten.
3. Tryck på [Start] på Canon-enheten.
4. Canon-enheten börjar skanna.
5. När skanningen är klar avlägsnar du det skannade objektet från flatbädden och går tillbaka till datorn.
6. Stäng mottagarprogrammet på datorn och koppla från skannern - se sidan 54.

Obs! När Canon-enheten återställs från energisparläget krävs det lite tid (från 30 sekunder till några minuter) för att justera ljuset och skannern, så att skanningarna ska bli så bra som möjligt. Tryck upprepade gånger på [Start] tills skanningen startar.

Avsnitt 10 Testknappen

Factory Default (fabriksåterställning)

Testknappen sitter till höger på framsidan av utskriftsservern och används för att utföra fabriksåterställning:

1. Koppla ur nätadaptern för att stänga av utskriftsservern.
2. Tryck in och håll kvar testknappen, samtidigt som du ansluter nätadaptern igen.
3. Fortsätt hålla kvar testknappen i minst 5 sekunder.
4. Släpp testknappen och nätverksindikatorn lyser konstant.
5. Starta om utskriftsservern genom att koppla ur och koppla in nätadaptern igen.

Viktigt!

- När fabriksåterställning utförs återställs alla utskriftsserverns parametrar och inställningar till standardvärdena, förutom nodadressen (NODE_ADDR.)
- IP-adressen (INT_ADDR.) återställs till standardvärdet **192.168.0.90**

Canon BubbleJet- skrivare

Om AXIS 1650-enheten är ansluten till en **Canon BubbleJet**-skrivare, kan testknappen användas för följande åtgärder:

- **Skriva ut en testsida**
Tryck en gång på testknappen om du vill skriva ut en testsida. Testsidan innehåller grundläggande information om utskriftsservern. Du rekommenderas att skriva ut en testsida varje gång du ansluter utskriftsservern till en skrivare.
- **Utföra fabriksåterställning**
Se beskrivningen ovan.

Avsnitt 11 Uppgradera den inbyggda programvaran

Utskriftsserverns *inbyggda programvara* lagras i enhetens Flash-minne. Det här minnet behåller datainnehåll även efter att strömmen har brutits. Flash-minnet gör att data kan raderas och skrivas om, vilket är anledningen till att du kan installera uppgraderingar för den inbyggda programvaran på utskriftsservern i takt med att de blir tillgängliga, utan att behöva byta ut några delar. Ny, inbyggd programvara kan helt enkelt läsas in på AXIS 1650-enheten via nätverket.

Inbyggd programvara är intern programvara på utskriftsservern som styr funktionaliteten.

Du kan skaffa all inbyggd programvara för utskriftsservern gratis på följande platser:

- www.axis.com
- din lokala leverantör

Varning!

- Var noga med att inte avbryta filöverföringen. Om överföringen avbryts, kan utskriftsservern behöva initieras om av din leverantör.
- Kontrollera att utskriftsservern inte har några utskriftsjobb innan du uppgraderar den. Du kan behöva vänta tills utskriftsjobben har slutförts innan du kan fortsätta.

Uppgradera med hjälp av FTP

- Du behöver en fil med den nya, inbyggda programvaran för utskriftsservern för att uppgradera över nätverket med hjälp av FTP. Namnet på den här filen har formatet `1650_x_xx.bin`
- Utskriftsservern måste ha en giltig IP-adress.

Exempel

I följande exempel används de här exempelvärdena:

Utskriftsserverns modell: AXIS 1650

IP-adress för utskriftsservern: 192.168.0.90

Nytt versionsnamn för den inbyggda programvaran: . . 1650_2_00.bin

Plats för inbyggd programvara och uppgraderingsprocedur: c:\Axis
(Skapa en ny katalog med namnet Axis, exempelvis, på hårddisken och hämta den inbyggda programvaran till den platsen.)

1. Hämta den inbyggda programvaran från www.axis.com/techsup/firmware och spara den i den nya katalogen på datorn, till exempel `c:\Axis`
2. Öppna en kommandotolk (Start | Kör). Skriv `cmd` och klicka på OK (Windows 98: Skriv `command` och klicka på OK.)
3. Fönstret med DOS-kommandotolken öppnas. Kontrollera att du arbetar från katalogen `c:\Axis` (skriv `cd c:\Axis` och tryck på Retur).
4. Skriv `dir` och tryck på Retur. Alla filer i katalogen Axis visas.

Anmärkningar:

- Om uppgraderingsprocessen misslyckas upprepar du bara instruktionerna ovan.
- Om du förlorar kontakten med AXIS 1650-enhet efter ett uppgraderingsfel, startar du bara om AXIS 1650-enheten för att återupprätta kontakten.
- Om lysdioden för nätverket blinkar i regelbundna halvsekundsintervall kan AXIS 1650-enheten inte hantera några utskriftsjobb. Du måste upprepa instruktionerna ovan för att kunna upphäva det här tillståndet.

Avsnitt 12 Aktivera unicast-nätverkskommunikation

Viktigt! All nätverkskonfiguration måste utföras av nätverksadministratören!

AXIS CAPT Print Monitor använder broadcast-kommunikation, så att statusinformation från utskriftsservern kan delas mellan flera användare utan att nätverkstrafiken ökar.

Broadcast-kommunikation används som standard på utskriftsservern.

I en del nätverk där broadcast-kommunikation inte är standard, kan unicast-kommunikation användas, vilket också ökar belastningen på nätverket.

Om du vill aktivera unicast-kommunikation, måste vissa inställningar konfigureras på AXIS 1650-enheten och i AXIS CAPT Print Monitor under installationen av programvaran.

Aktivera unicast via
webbgränssnittet

Om du använder version 2.00 eller senare av den inbyggda programvaran, kan du använda webbläsaren för att aktivera unicast-nätverkskommunikation (den här inställningen visas endast när du använder en skrivare med CAPT-funktioner).

Öppna utskriftsserverns webbgränssnitt. Välj **Admin | Network Settings | Detailed View**. Fliken **TCP/IP** öppnas. Ange **Unicast Communications Mode** till **Yes** under **CAPT Port Settings**. Klicka på **OK** för att spara inställningen.

Läs de instruktioner som är relevanta för ditt nätverk angående hur du installerar en skrivare med hjälp av AXIS CAPT Print Monitor:

- *Installera AXIS CAPT Print Monitor i Windows 2000, XP och Server 2003* på sidan 65.
- *Installera AXIS CAPT Print Monitor i Windows 98 och Me* på sidan 67.

Aktivera unicast med
hjälp av FTP

Följ de här stegen om du vill aktivera unicast-nätverkskommunikation med hjälp av FTP:

1. Öppna en kommandotolk (**Start | Kör**). Skriv **cmd** och klicka på **OK**.

I Windows 98 använder du **Start | Kör**. Skriv **command** och klicka på **OK**.
2. Ändra till en katalog där du kan spara konfigurationsfilen genom att skriva **cd c:\katalognamn** och trycka på **Retur**.

Om katalogen inte finns skapar du den genom att skriva **mkdir c:\katalognamn** och trycka på **Retur**.

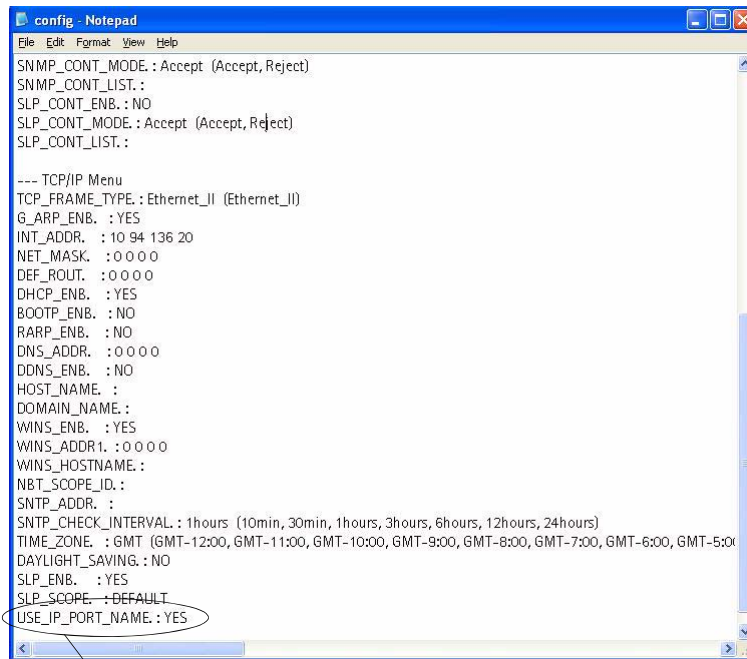
Exempel: **mkdir c:\Axis** följt av **Retur**.

Skriv sedan **cd c:\Axis** följt av **Retur**.

3. Anslut till AXIS 1650-enheten med kommandot:
ftp <IP-adress> följt av **Retur**.
där <IP-adress> är IP-adressen för AXIS 1650-enheten
Exempel: **ftp 192.168.0.90** följt av **Retur**.
4. Du uppmanas att ange ett användarnamn:
standardanvändarnamn = **root**. Tryck på **Retur**.

Om lösenordet har ändrats måste detta också anges. När du anger lösenordet visas detta inte på skärmen och markören flyttas inte heller.

5. Du hämtar konfigurationsfilen från utskriftsservern och sparar den i den aktuella katalogen genom att skriva **get config** och trycka på **Retur**.
6. Öppna config-filen med en valfri textredigerare.
7. Leta reda på parametern med namnet **USE_IP_PORT_NAME**:
ändra parametervärdet till **YES**
Observera att den här inställningen endast visas när du använder en skrivare med CAPT-funktioner.



```
config - Notepad
File Edit Format View Help
SNMP_CONT_MODE : Accept (Accept, Reject)
SNMP_CONT_LIST :
SLP_CONT_ENB : NO
SLP_CONT_MODE : Accept (Accept, Reject)
SLP_CONT_LIST :

--- TCP/IP Menu
TCP_FRAME_TYPE : Ethernet_II (Ethernet_II)
G_ARP_ENB : YES
INT_ADDR : 10 94 136 20
NET_MASK : 0 0 0 0
DEF_ROUT : 0 0 0 0
DHCP_ENB : YES
BOOTP_ENB : NO
RARP_ENB : NO
DNS_ADDR : 0 0 0 0
DDNS_ENB : NO
HOST_NAME :
DOMAIN_NAME :
WINS_ENB : YES
WINS_ADDR1 : 0 0 0 0
WINS_HOSTNAME :
NBT_SCOPE_ID :
SNTP_ADDR :
SNTP_CHECK_INTERVAL : 1hours (10min, 30min, 1hours, 3hours, 6hours, 12hours, 24hours)
TIME_ZONE : GMT (GMT-12:00, GMT-11:00, GMT-10:00, GMT-9:00, GMT-8:00, GMT-7:00, GMT-6:00, GMT-5:00)
DAYLIGHT_SAVING : NO
SLP_ENB : YES
SLP_SCOPE : DEFAULT
USE_IP_PORT_NAME : YES
```

Kontrollera att den här parametern har angetts till YES.

8. När redigeringen är klar sparar du filen som **config**
9. Använd en kommandotolk och överför konfigurationsfilen till AXIS 1650-enheten genom att skriva **put config CONFIG** följt av **Retur**.
med CONFIG i versaler så att ändringen blir permanent.

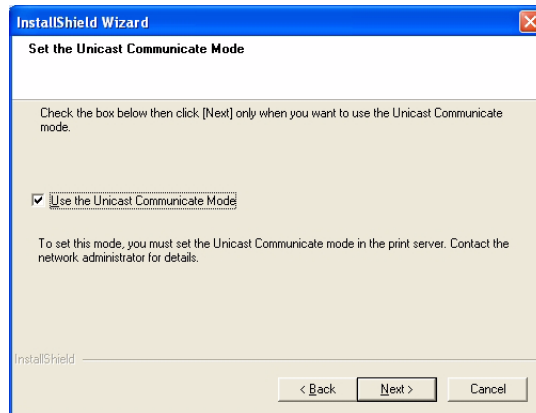
10. Avsluta FTP-sessionen genom att skriva **bye** följt av **Retur**.

Obs! Detta ändrar också parametern **Print Server Name** så att den baseras på utskriftsserverns IP-adress, där **"_"** ersätter **."** i adressen. *Exempel: Om utskriftsserverns IP-adress är 192.168.0.90, ändras parametern Print Server Name till 192_168_0_90.*

Beroende på vilket operativsystem du har går du till *Installera AXIS CAPT Print Monitor i Windows 2000, XP och Server 2003* på sidan 65 eller *Installera AXIS CAPT Print Monitor i Windows 98 och Me* på sidan 67.

Installera AXIS CAPT Print Monitor i Windows 2000, XP och Server 2003

1. Installera programvaran AXIS CAPT Print Monitor på arbetsstationen. Programvaran finns tillgänglig på AXIS 1650-CD:n och på www.axis.com. Klicka dig fram genom programmet.
2. Under installationen av programmet kommer du till skärmen **Set the Unicast Communicate Mode**. Markera kryssrutan **Use the Unicast Communicate Mode**.



3. Klicka på **Next**, **Next** och **Finish** för att slutföra installationen.
4. **Windows XP/Server 2003:**
Gå till **Start | Skrivare och fax** och dubbelklicka på ikonen **Lägg till en skrivare** för att starta guiden **Lägg till skrivare**.
(Windows XP Home Edition: **Start | Kontrollpanelen | Skrivare och fax | Lägg till en skrivare**.)
Klicka på **Nästa**.
Windows 2000:
Gå till **Start | Inställningar | Skrivare** och klicka på ikonen **Lägg till skrivare** för att starta guiden **Lägg till skrivare**. Klicka på **Nästa**.
5. Markera **Lokal skrivare som är ansluten till den här datorn**. Kontrollera att kryssrutan **Identifiera och installera Plug and Play-skrivaren automatiskt** inte har markerats. Klicka på **Nästa**.

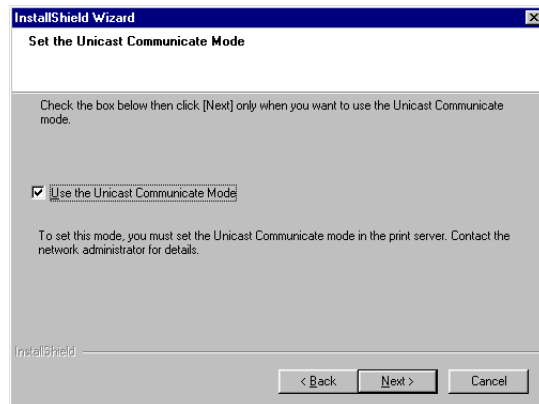
- Klicka på alternativknappen **Skapa en ny port** och markera **AXIS CAPT Port**. Klicka på **Nästa**.



- Ett popup-fönster visas. Ange IP-adressen för AXIS 1650-enheten. Klicka på **Nästa**.
 - Markera **Tillverkare** och **Skrivare** i drivrutinslistorna. Klicka på **Nästa**.
 - Välj om du vill behålla den befintliga drivrutinen eller ersätta den. Om du redan har skrivarens drivrutin installerad uppmanas du att ange om du vill behålla den eller ersätta den.
 - Klicka på **Nästa**. Ange ett namn på skrivaren och välj om du vill göra den till standardskrivare. Klicka på **Nästa**.
 - Välj om du vill dela skrivaren med andra nätverksanvändare, skriva ut en testsida osv. Markera motsvarande alternativknapp och klicka på **Nästa** och **Slutför**.
 - Skriv ut en testsida för att verifiera.
- Du har nu slutfört installationen.

Installera AXIS CAPT Print Monitor i Windows 98 och Me

1. Installera programvaran AXIS CAPT Print Monitor på arbetsstationen. Programvaran finns tillgänglig på AXIS 1650-CD:n och på www.axis.com. Klicka dig fram genom programmet.
2. Under installationen av programmet kommer du till skärmen **Set the Unicast Communicate Mode**. Markera kryssrutan **Use the Unicast Communicate Mode**.



3. Klicka på **Next**, **Next** och **Finish** för att slutföra installationen.
4. Gå till **Start | Inställningar | Skrivare** och dubbelklicka på ikonen **Lägg till skrivare** för att starta guiden **Lägg till skrivare**. Klicka på **Nästa**.
5. Välj **Lokal skrivare**, eftersom AXIS 1650-enheten emulerar en lokal skrivareport och klicka på **Nästa**.
6. Välj en lämplig skrivardrivrutin för skrivaren.
Om den önskade drivrutinen visas i listorna **Tillverkare** och **Skrivare** markerar du ditt val och klickar på **Nästa**.
Om den önskade skrivardrivrutinen inte är tillgänglig klickar du på **Diskett finns**. Sätt in CD-skivan med skrivardrivrutinen som levererades med skrivaren, markera CD-enheten och klicka på **OK**. Markera den önskade skrivardrivrutinen på CD-skivan och klicka på **Nästa**.
7. Markera **LPT1**-porten och klicka på **Nästa**.
8. Ange ett beskrivande namn på skrivaren och klicka på **Slutför**.
9. Den skrivare som du definierade ovan visas nu i skrivarmappen. Högerklicka på skrivarikonen och välj **Egenskaper** på menyn.
10. Klicka på fliken **Information** och klicka på **Lägg till port** för att visa de tillgängliga utskriftsserverövervakarna.
11. Klicka på **Annan**, markera **AXIS CAPT Port** och klicka på **OK**.
AXIS CAPT Port används för alla Canon-skrivare, inklusive CAPT, Canon Advanced Raster Printing System, UFR II LT och BubbleJet.
12. Ange IP-adressen eller värdnamnet för utskriftsservern. Klicka på **OK**.
13. Avsluta guiden **Lägg till skrivare** genom att klicka på **OK**.

Avsnitt 13 Brandvägg för Internet-anslutning i Windows XP SP2

Om du har uppgraderat till Windows XP SP2 måste du öppna UDP-port 10260 i brandväggen för Internet-anslutning när du använder broadcast-kommunikation. Vid unicast-kommunikation kan brandväggen förbli stängd.

UDP-port 10260 öppnas automatiskt i brandväggen för Internet-anslutning, om detta anges under installationen av AXIS CAPT Print Monitor i Windows XP/2003, se *“Windows-installation”* på sidan 16.

Så här öppnar du brandväggen för Internet-anslutning:

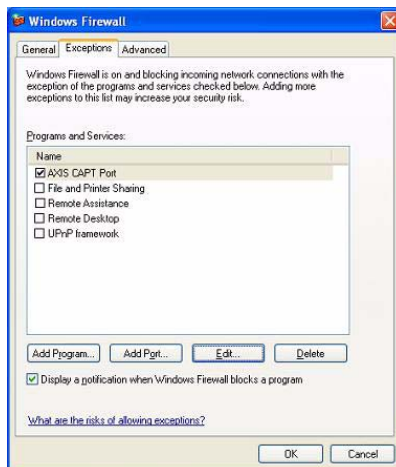
1. Gå till Start | Kontrollpanelen | Säkerhetscenter.
2. Välj Brandvägg:



3. Kontrollera att På har markerats. Alternativen Tillåt inte undantag och Av måste vara avmarkerade!

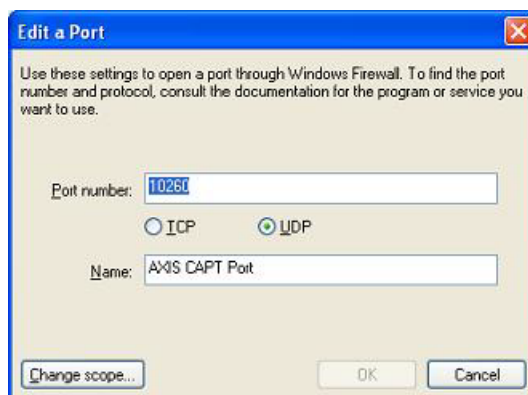


4. Klicka på **Undantag** och markera **AXIS CAPT Port**.



5. Klicka på **OK**.

Obs! Om du tar bort **AXIS CAPT Port** av misstag och vill skapa den på nytt, går du till **Undantag | Lägg till port** och konfigurerar porten.



Avsnitt 14 Tekniska specifikationer

Enheter som stöds AXIS 1650-enheten har utvecklats för att nätverksansluta Canon-skrivare och flerfunktionsprodukter. AXIS 1650-enheten har stöd för Canon Advanced Printing Technology (CAPT), Canon Advanced Raster Printing System, UFR II LT samt Canon BubbleJet-skrivare.

Viktigt! AXIS 1650-enheten har inte stöd för enheter från andra tillverkare än Canon.

Stöd för nätverksskanning Från och med version 2.0 av den inbyggda programvaran har AXIS 1650-enheten stöd för nätverksskanning, när den ansluts till flerfunktionsenheter som använder Canon Advanced Raster Printing System eller UFR II LT. På användarens dator måste AXIS ScanClient installeras för att den här funktionaliteten ska kunna användas. AXIS ScanClient finns tillgängligt gratis på www.axis.com

Viktigt! AXIS ScanClient fungerar i Windows 2000 och Windows XP. Windows Server 2003, Windows 98/ME och äldre versioner av operativsystemet Windows stöds inte.

Viktigt! Skanningsstödet har utvecklats för flerfunktionsenheter som använder Canon Advanced Raster Printing System eller UFR II LT. Det finns för närvarande inget stöd för nätverksskanning med andra typer av flerfunktionsenheter från Canon, som till exempel flerfunktionsenheter som använder Canon Advanced Printing Technology (CAPT).

System som stöds

Microsoft Windows Windows 98, Windows 2000, Windows Me, Windows XP, Windows Server 2003.

Utskriftsmetoder: LPR, Raw TCP, CAPT över TCP/IP i Microsoft Windows.

Novell NetWare 6.x. NDPS och iPrint stöds när standard-TCP/IP-utskriftsprotokollet LPR används.

CAPT-skrivare (Canon Advanced Printing Technology) kräver en särskild utskriftsövervakare för nätverksutskrift. Eftersom den här övervakaren endast är tillgänglig för Windows-plattformar är NetWare-utskrift till CAPT-skrivare inte möjlig.

Webb Netscape Communicator 4.7 och senare, Internet Explorer 4.0 och senare.

Protokoll som stöds Windows TCP/IP, WINS.

TCP/IP LPD, FTP, BOOTP, ARP, RARP, DHCP, ICMP, IGMP, IP, TCP, UDP, HTTP, SLP, SNMP, Raw TCP, DNS, DDNS.

Nätverkshantering Statuspresentation och hantering av utskriftsserver/jobb/skrivare via standardwebbläsare eller ftp.

Språk som stöds	Engelska och japanska.
Logisk anslutning	Stöder NWay som ger automatisk identifiering av nätverkshastigheten. Använd Ethernet II av ramtyp, full duplex.
Fysiska nätverksanslutningar	RJ-45-anslutning (skärmad, partvinnad kabel, kategori 5) för 10baseT Ethernet eller 100base TX Fast Ethernet.
Skrivarportar	<ul style="list-style-type: none">• En USB 1.1-port för USB-hastigheterna Low-Speed och Full-Speed, som också fungerar med USB 2.0 (Low-Speed och Full-Speed). USB-kabeln som levereras med produkten har stöd för Low-Speed och Full-Speed. <i>USB-hastigheten Hi-Speed stöds inte.</i>• En IEEE 1284-kompatibel höghastighetsparallellport.
Strömförbrukning	Maximalt 5,6 W. Strömförsörjning sker via nätadapter av typen PS-H: 5,1V DC 2 000 mA.
Mått	Höjd x Bredd x Djup 29 mm x 62 mm x 117 mm Vikt 81 g
Omgivningstemperatur	5–40 °C
Godkännanden	<p>EMC EN 55 024:1998 EN 55 022:1998 + A1 (CISPR 22:1997 + A1) klass B EN 61000-3-2:2000 EN 61000-3-3:1995+A1 VCCI:2002 klass B ITE (CISPR 22:1997 + A1:200, klass B) C-tick AS/NZS 3548 FCC avsnitt 15, delavsnitt B, klass B, demonstrerat genom uppfyllande av EN 55022:1998 (CISPR 22:1997) klass B</p>
Säkerhet	EN 60950, godkänd kraftförsörjning för alla länder.
Maskinvara	32-bitars 100 MHz AXIS ETRAX 100LX RISC-styrenhet, 2 MB Flash-minne, 8 MB RAM-minne.
Frontpanel	2 lysdioder för ström och nätverk. Testknapp för att utföra fabriksåterställning.

Alla specifikationer kan komma att ändras utan förvarning.

Index

A

Ändra allmänna parametrar	42
Ändra behörighet	42
Ändra nätverksinställningar.....	44
Ange allmänna parametrar	45
Ange begränsningar	46
Ange parametrar för nätverksprotokoll	47
Användare	39
AXIS CAPT Print Monitor	16
Avinstallera.....	22
Installation	16, 65, 67
AXIS Online Services (AXIS onlinetjänster)	44
AXIS ScanClient	52
Installation	52

B

Blockering av popup-fönster.....	38
Brandvägg för Internet-anslutning.....	68
Broadcast.....	68
Broker	26, 32
BubbleJet.....	16

C

Canon Advanced Printing Technology	1, 7, 16, 40, 43, 47, 70
Canon Advanced Raster Printing System.....	1, 7, 8, 16, 40, 43, 47, 70
Canon BubbleJet.....	7, 59, 70
CAPT.....	16, 70
CAPT-skrivare	8, 26
Community Name (gruppnamn)	45
Contact Information (kontaktinformation)	44

D

Daylight Saving (sommars-/vintertid)	49
DHCP-scope	15

E

Enheter som stöds	70
Etikett, baksida.....	10

F

Factory Default (fabriksåterställning).....	42, 59
Fjärransluten skrivarport	22
Flash-minne	60
FTP	50
FTP-hjälp	51

G	
Godkännanden	71
H	
Help (hjälp)	41
Hjälp.....	5
I	
IEEE 1284-parallellport	9, 71
inbyggd programvara	60
Installation	
NetWare	26
Installation med NetWare 6.0.....	32
Installation med NetWare 6.5.....	26
Installera skrivarportar	
Windows 2000.....	16, 21
Windows 2000, XP, 2003	16
Windows 98, Me	21
Inställningar för LPR.....	25
IP-adress	
Ange, med ARP.....	13
Ange, med AXIS IP JumpStarter	11
Automatiska tilldelningsmetoder.....	15
Manuella tilldelningsmetoder.....	15
iPrint	70
K	
Könamn	25
Konfigurationsmetoder	
FTP.....	50
SNMP	51
Webbläsare.....	39
Konfigurera port.....	25
L	
Läget Admin (administratörsläge).....	39
Läget User (användarläge).....	38
Language (språk).....	45
Licensavtal.....	17
Lokal skrivare	22, 67
lösenord.....	39
LPD Banner Page Mode (läge för LPD-informationssida)	47
N	
NDPS	70
NetSpot Device Installer	13
NetWare	
Aktivera stöd för iPrint	30

Behållarnamn	27
Container name (behållarnamn)	32
Enable IPP Access (aktivera IPP-åtkomst)	35
Göra skrivaren tillgänglig	30, 35
Hantera skrivaren	28, 33
iManager	26, 32
Installation	26
Installera skrivaren lokalt	31, 36, 37
iPrint	26
Kontrollera skrivarens tillstånd	29, 34
NDPS	26, 32
Novell LPR-gateway	33
Novell-gateway	27
Skapa en skrivare	27, 32
Söka efter en skrivare	29, 34
Välja standarddrivrutiner	28, 33
Verktuget iPrint Map Designer	30, 35
NetWare-utskrift	70
Network Connections (nätverksanslutningar)	44
Network Names (nätverksnamn)	40, 43
Network Settings (nätverksinställningar)	44
Network Speed (nätverkshastighet)	45
Network Statistics (nätverksstatistik)	44
Novell NetWare	70
NSDI	13
P	
Parameter List (parameterlista)	42
Print Jobs (utskriftsjobb)	41, 43
Print Manager	26
Print Server Name (namn på utskriftsservern)	15, 40, 42, 45
Print Server Uptime (drifttid för utskriftsservern)	41, 43
Print Service Manager	32
Printer Overview (skrivaröversikt)	40
Printer Status (skrivarstatus)	40, 43
R	
Restart (starta om)	42
Root Password (rotlösenord)	45
S	
Scanner status (skannerstatus)	41, 43
Serial Number (serienummer)	40, 42
Sidan Printer (skrivare)	40, 43
Självhäftande fäste	11
Självhäftande klämma	11
Skanna med AXIS 1650-enheten	52
Skanner	52

Skanning	
Startad från Canon-enheten.....	52
Startad från datorn	52
Skrivare som stöds	7
SLP Enabled (SLP aktiverat).....	49
SLP Restriction Enabled (SLP-begränsning aktiverad)	46
SLP restriction enabled (SLP-begränsning aktiverad)	46
SLP Restriction IP Address List (IP-adresslista för SLP-begränsning) ..	47
SLP Restriction Mode (SLP-begränsningsläge)	46
SLP Scope List (SLP-scopelista).....	49
SNMP.....	51
SNMP Restriction Enabled (SNMP-begränsning aktiverad)	46
SNMP Restriction IP Address List (IP-adresslista för SNMP-begränsning)	
46	
SNMP Restriction Mode (SNMP-begränsningsläge).....	46
SNMP-åtkomst aktiverad.....	45
SNTP Server Address (SNTP-serveradress)	49
SNTP update interval (SNTP-uppdateringsintervall)	49
Software Default (standardinställningar för programvara)	42
standard-IP-adress 192.168.0.90	12
standardvärden.....	45
Statistics (statistik).....	44
Stöd för nätverksskanning.....	70
Support	5, 44
System Comment (systemkommentar).....	45
System Contact Phone Nbr (systemkontaktens telefonnummer)	45
System Contact: (systemkontakt).....	45
System Location (systemplats)	40, 42, 45
System Name (systemnamn).....	45
T	
TCP restriction enabled (TCP-begränsning aktiverad).....	46
TCP Restriction IP Address List (IP-adresslista för TCP-begränsning) ..	46
TCP Restriction Mode (TCP-begränsningsläge)	46
Teknisk hjälp	5
Testknapp	59
Testsida	59
This Print Server (den här utskriftsservern)	42, 43
Tillgängliga tjänster i administratörsläget.....	42
Tillgängliga tjänster i användarläget	40
Time Zone (tidszon)	49
Två anslutna skrivare	9
U	
UDP-port 10260.....	68
UFR II LT	1, 7, 8, 16, 40, 43, 47
Unicast Communications Mode (unicast-kommunikationsläge).....	63
Aktivera.....	49, 63

utskrift direkt mellan datorer 16

V

Världnamn 15

version av den inbyggda programvaran 5

View Job Log (visa jobblogg) 41, 43

W

Windows Server 2003 8

Windows XP 16

WINS 15

Z

z (könamn) 25