

# AXIS OfficeBasic USB Wireless G Installation Guide

ENGLISH

DEUTSCH

FRANCAIS

ESPAÑOL

ITALIANO



---

---

# Regulatory Information



**Safety Notices** - Take some time to read through the safety notices before installing the AXIS OfficeBasic USB Wireless G. Please observe all safety markings and instructions when using this product.

**Important!** - must be observed to avoid operational impairment. Do not proceed any of the above notices, until you have fully understood the implications.

**Radio Transmission Regulatory information** - Tested to comply with FCC Standards FOR HOME OR OFFICE USE.

This product must be installed and used in strict accordance with the instructions given in the user documentation. The AXIS OfficeBasic USB Wireless G complies with the following radio frequency and safety standards:

**Europe** - This digital equipment fulfils the requirements for radiated emission according to limit B of EN55022, and the requirements for immunity according to EN55024 residential, commercial, and light industry.

**Technical requirements for radio equipment according to EN 300 328-1 (2001-12) and 300 328-2 (2001-12)**

**USA** - Federal Communications Commission FCC. This device complies with Part 15 of FCC Rules. Operation of the device is subject to the following two conditions:

(1) This device may not cause harmful interference

(2) This device must accept any interference that may cause undesired operation.

**Important!** - The channel must be set according to the radio frequency requirements in your country:

**Japan** - This is a class B product based on the standard of the Voluntary Control Council for Interference from Information Technology Equipment (VCCI). If this is used near a radio or television receiver in a domestic environment, it may cause radio interference. Install and use the equipment according to the instruction manual.

**Liability** - Every care has been taken in the preparation of this manual; if you detect any inaccuracies or omissions, please inform your local Axis office, which can be found on the cover of this document. Axis Communications AB cannot be held responsible for any technical or typographical errors and reserves the right to make changes to the product and manuals without prior notice. Axis Communications AB makes no warranty of any kind with regard to the material contained within this document, including, but not limited to, the implied warranties of merchantability and fitness for a particular purpose. Axis Communications AB shall not be liable nor responsible for incidental or consequential damages in connection with the furnishing, performance or use of this material.

**Safety:** EN60950

**Trademark Acknowledgments** - Apple, Ethernet, Macintosh, Microsoft, Rendezvous, Windows, are registered trademarks of the respective holders.

**Software Acknowledgments** - This product includes software developed by the OpenSSL Project for use in the OpenSSL Toolkit.

**Support Services** - Should you require technical assistance, please contact your Axis dealer. If your questions cannot be answered immediately, your Axis dealer will forward your queries through the appropriate channels to ensure you a rapid response. If you are connected to the Internet, you can find on-line manuals, technical support, software updates, application software, corporate information, etc. at <http://www.axis.com/techsup>

Part nr 23556 r1.0

# Table of Contents

Regulatory Information .....	3
Package contents .....	6
Overview .....	6
Wireless Operating Modes .....	7
Infrastructure .....	7
Ad-hoc (Peer to Peer) .....	7
Hardware Installation .....	8
Setup in Infrastructure Mode .....	9
Setup in Diagnostic Mode .....	13
Installing a printer .....	18
Printer Installation - Mac OS X .....	21
Web-based Print Server Management .....	23
Print Server Management with the Reset Button .....	24
Troubleshooting .....	25
Connecting to Print Server .....	25
Printing Test Page .....	25
Printing .....	26
Lieferumfang .....	27
Übersicht .....	27
Drahtlos-Betriebsmodi .....	28
Infrastructure-Modus .....	28
Ad Hoc-Modus (Peer-to-Peer) .....	29
Hardware-Installation .....	30
Einrichtung im Infrastructure-Modus .....	31
Einrichtung im Diagnosemodus .....	36
Drucker installieren .....	41
Druckerinstallation unter Mac OS X .....	44
Webbasierte Druckerserver-Verwaltung .....	47
Druckerserver-Verwaltung per Reset-Taste .....	48
Fehlerbehebung .....	49
Verbindung zum Druckerserver .....	49
Testseitendruck .....	49
Drucken .....	50
Contenu de l'emballage .....	51
Vue d'ensemble .....	51
Modes de fonctionnement sans fil .....	52
Infrastructure .....	52
Ad-Hoc (Peer to Peer) .....	53

ENGLISH

DEUTSCH

FRANÇAIS

ESPAÑOL

ITALIANO

Installation matérielle .....	54
Configuration en mode Infrastructure .....	55
Configuration en mode Diagnostic .....	60
Installation d'une imprimante .....	65
Installation d'une imprimante - Mac OS X .....	68
Gestion du serveur d'impression basée sur le Web .....	71
Gestion du serveur d'impression avec le bouton de réinitialisation .....	72
Recherche de pannes .....	73
Connexion au serveur d'impression .....	73
Impression de la page de test .....	73
Impression .....	74
Contenido del paquete .....	75
Vista general .....	75
Modos de funcionamiento inalámbrico .....	76
Infraestructura .....	76
Ad-hoc (de igual a igual) .....	77
Instalación del hardware .....	78
Configuración en modo de infraestructura .....	79
Configuración en modo de diagnóstico .....	84
Instalación de una impresora... ..	89
Instalación de impresoras - Mac OS X .....	92
Administración de servidor de impresión basada en la Web .....	95
Administración del servidor de impresión con el botón Restablecer .....	96
Localización de fallos .....	97
Conexión al servidor de impresión .....	97
Impresión de una página de prueba .....	97
Impresión .....	98
Contenuto della confezione .....	99
Cenni generali .....	99
Modalità di funzionamento wireless .....	100
Infrastructure .....	100
Ad-Hoc (Peer to Peer) .....	101
Installazione hardware .....	102
Configurazione in Modalità Infrastruttura .....	103
Configurazione in modalità Diagnostic .....	108
Installazione di una stampante .....	113
Installazione della stampante-Mac OS X .....	116
Gestione del server di stampa su base Web .....	119
Gestione del server di stampa con il pulsante di ripristino .....	120
Risoluzione dei problemi .....	121
Collegamento al server di stampa .....	121
Stampa di una pagina di prova .....	121
Stampa .....	122

---

---

# Package contents

Unpack and check all the items using the following check list. Contact your dealer if anything is missing or damaged. All packing materials are recyclable.

Print Server	AXIS OfficeBasic USB Wireless G Print Server
Power adapter	Model PS-N for Australia, Europe, UK, USA/Japan
USB cable	0.7 meter USB 2.0 cable
CD	Documentation and installation software
Printed Material	Installation Guide (this document)

## Overview

This User's Guide includes installation instructions for the AXIS OfficeBasic USB Wireless G print server in **Windows** and **Mac OS X** environments. Installation on **Mac OS 9.1** or older systems is described in the User's Manual.

The instructions in this guide are based on the settings found in a new AXIS OfficeBasic USB Wireless G. To reset a previously configured AXIS OfficeBasic USB Wireless G, see *Print Server Management with the Reset Button* on page 24 for instructions.

See the AXIS OfficeBasic USB Wireless G User's Manual for detailed descriptions on this product. The User's Manual is located on the AXIS OfficeBasic USB Wireless G CD and on [www.axis.com](http://www.axis.com)

---

---

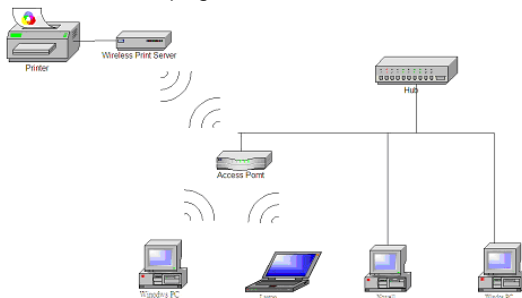
# Wireless Operating Modes

The AXIS OfficeBasic USB Wireless G print server can be used in Infrastructure and Ad-Hoc network modes using 802.11b and 802.11g wireless protocols.

## Infrastructure

In Infrastructure mode, computers communicate with the print server by first going through an Access Point. The Access Point is a hardware device that communicates with the print server and can be connected to computers on a wired Local Area Network (LAN) or, wirelessly, to computers that are equipped with a wireless card.

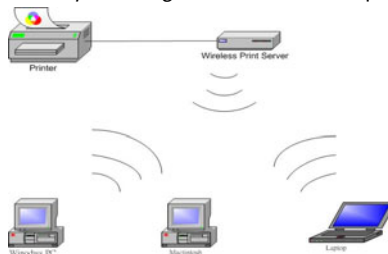
To set up the print server in an Infrastructure network, see *Setup in Infrastructure Mode*, on page 9.



ENGLISH

## Ad-hoc (Peer to Peer)

Computers with a wireless card communicate directly with the print server (i.e. no Access Point is used). To set up the print server in an Ad-hoc network, see *Setup in Diagnostic Mode*, on page 13.

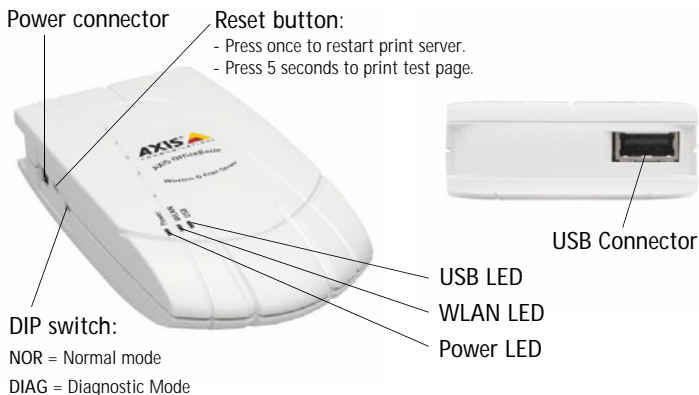


---

---

# Hardware Installation

1. Turn off the printer's power.
2. Connect the print server to your printer with the supplied USB cable.
3. Turn the printer's power on.
4. Plug the AC power adapter into the power connector on the side of the wireless print server.
5. Wait 1 minute until all the LEDs have stopped flashing (the WLAN LED will continue to flash if data is being transmitted).
6. Press the print server's external Reset button for 5 seconds. A test page will be printed on the connected printer, displaying information about the print server's IP address, firmware number, etc.



Continue with *Setup in Infrastructure Mode*, on page 9 or *Printer Installation - Mac OS X*, on page 21.

---

---

# Setup in Infrastructure Mode

This procedure works for setting up a print server in infrastructure mode when the Access Point is unencrypted. If the Access Point is encrypted, go to *Setup in Diagnostic Mode*, on page 13.

## Before You Start:

- Check the SSID used by the Access Point.
- Check your network settings, i.e. available IP addresses, netmask and gateway.
- Ensure that the TCP/IP protocol is installed on your computer.
- Ensure that the print server's DIP is switched to NOR.

1. Insert the AXIS OfficeBasic USB Wireless G CD into your CD-drive.
2. Select **Setup Wizard** to install the wireless print server and configure the connected printer.

The Wizard will automatically install these components in C:\Program Files\Axis Communications\AXIS OBW Wizard:

- AXIS OBW Wizard.exe
- AXIS OBW Network Printer Port. DLL (Wireless Print Monitor)

After installation, AXIS OBW Wizard will be available from Start | Programs | Axis Communications.

AXIS OBW Wizard will start in the same language as your operating system, see *Technical Specifications*, on page 124.

3. The **Select A Print Server** screen lists all the wireless print servers that have been found, select the print server that you want to configure and click **Next**.



If no print servers are found, check the following:

- No Access Point in your network - you are using an Ad-Hoc network, go to *Setup in Diagnostic Mode*, on page 13.
  - Access Point is encrypted and/or not broadcasting the SSID - connect to the print server in Diagnostic mode, go to *Setup in Diagnostic Mode*, on page 13.
  - Print server has automatically connected to another Access Point - have your wireless card associate with the other Access Point and click **Refresh**, or change the Access Point that the print server has connected to, go to *Setup in Diagnostic Mode*, on page 13.
4. In the **Change Settings** screen, select **Yes** to change the settings e.g. IP address. Otherwise, select **No** to use the default settings and go to *Installing a printer*, on page 18.

The default settings are:

- Infrastructure mode
- SSID = <ANY>
- Data transmit rate = Auto
- Data transmit mode = Auto
- Channel = 6
- Authentication Type = Open System
- Encryption = none
- DHCP enabled

5. On the Basic Wireless Settings screen, enter the SSID for the Access Point and, if necessary, change the transmit speed and mode. Click Next.



6. On the Wireless Security screen, select the authentication and encryption (if any) used by the Access Point and click Next.



- Select the Authentication Type used in your wireless network:
  - Open System
  - Shared Key
  - WPA-PSK
  - WPA2-PSK
- Select the encryption used in your wireless network. The options will depend on the authentication type you used. Note that CCMP (Counter Mode CBC MAC Protocol) is sometimes known as AES (Advanced Encryption Standard). See the User's Manual for more information on the different encryption types.
- If using WEP encryption, enter the Key Format and WEP Key or if using WPA or WPA2, enter the Pre-shared Key.

7. On the **TCP/IP Settings** screen, specify a fixed IP address, netmask and gateway for the print server (highly recommended) or use a dynamic IP address. Click **Next**.
8. Check the settings in the **Save Settings** screen before they are uploaded to the print server.

It is possible to verify the identity of the print server by comparing the public key in the **Save Settings** screen with the test page.

If the settings in the print server do not match those in the Access Point, communication with the print server may be lost. If this happens, reset the print server and start over.

9. Continue by installing a printer, see *Installing a printer*, on page 18.

---

---

# Setup in Diagnostic Mode

This procedure works for setting up a print server when using an Ad-Hoc network, the Access Point is encrypted or the print server has connected to the wrong Access Point.

## Before You Start:

- Ensure that the TCP/IP protocol is installed on your computer.
- Ensure that the print server's DIP switch is switched to DIAG.
- Use a computer with a wireless card as you will connect directly to the print server to configure it.

1. On your computer, run the software utility for the wireless card in your computer and change it to Ad-Hoc (i.e. PEER-TO-PEER) mode, with the following settings:
  - SSID = WLAN-PS
  - Channel = 6
2. Click **Connect** (or similar) to establish communication with the print server. Make sure a connection is established.
3. Insert the AXIS OfficeBasic USB Wireless G CD into your CD-drive.
4. Select **Setup Wizard** to install the wireless print server and configure the connected printer.

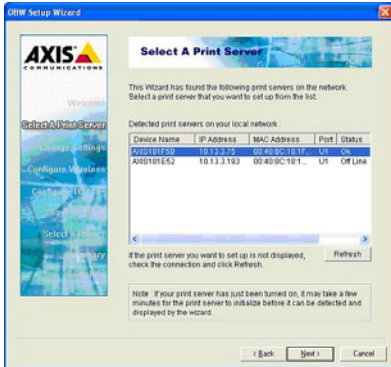
The Wizard will automatically install these components in C:\Program Files\Axis Communications\AXIS OBW Wizard:

- AXIS OBW Wizard.exe
- AXIS OBW Network Printer Port. DLL (Wireless Print Monitor)

After installation, AXIS OBW Wizard will be available from Start | Programs | Axis Communications.

AXIS OBW Wizard will start in the same language as your operating system, see *Technical Specifications*, on page 124.

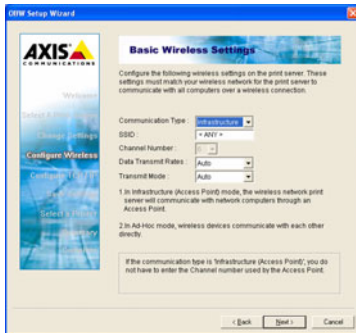
5. From the **Select A Print Server** screen, select the print server that you want to configure and click **Next**.



- In the Change Settings screen, select Yes to change the settings (the password is not required initially).



7. On the Basic Wireless Settings screen, select the appropriate wireless settings.



Ad-Hoc mode:

- Change **Communication Type** to **Ad-Hoc**
- Enter an **SSID** for the print server, e.g. Office Printer
- Select the wireless **Channel** used by the wireless card

Infrastructure mode - for an encrypted Access Point or to change Access Point:

- Leave **Communication Type** as **Infrastructure**
- Enter the **SSID** of the Access Point
- Channel is not used
- The **Data Transmit Rates** and **Transmit Mode** should be set to match the Access Point, the default is **Auto**

8. On the **Wireless Security** screen, set the wireless security settings to those used by the wireless card if using Ad-Hoc mode or those used by the Access Point if using Infrastructure mode. Click **Next**.



- Select the **Authentication Type** to be used in your wireless network:
  - Open System
  - Shared Key
  - WPA-PSK
  - WPA2-PSK
- Enter the encryption used in your wireless network. The options will depend on your authentication type used. Note that CCMP (Counter Mode CBC MAC Protocol) is sometimes known as AES (Advanced Encryption Standard). See the User's Manual for more information on the different encryption types.
- If using WEP encryption, enter the **Key Format** and **WEP Key** or if using WPA or WPA2, enter the **Pre-shared Key**.

9. On the **TCP/IP Settings** screen, specify an IP address or use a dynamic IP address for the print server, a fixed IP address is highly recommended. Click **Next**.
10. Check the settings in the **Save Settings** screen before they are uploaded to the print server.

If the settings in the print server do not match those in the Access Point, communication with the print server may be lost. If this happens, reset the print server and start over.

11. On the **Select a Printer** screen, click **Cancel** (as you will configure the printer later).
12. Move the DIP switch to **NOR** to restart the print server.

13. The wireless card must be configured to reconnect to the print server if using Ad-Hoc mode (run your software for the wireless card again, keep it in Ad-Hoc mode and adjust settings according to those set in steps 7 and 8).
14. If using a computer with a wireless card to talk to the Access Point in Infrastructure mode, reconfigure the wireless card to reconnect to the Access Point.
15. Run the Wizard again, but do not change the print server settings, continue with *Installing a printer*, on page 18.

# Installing a printer

This procedure is used when you have configured the print server and want to install a printer. To install additional printers, run the wizard again, but do not change the print server's settings.

1. Select Add New Printer.

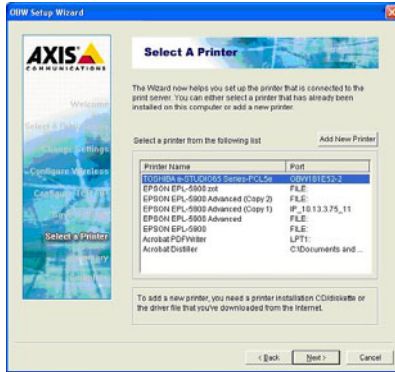
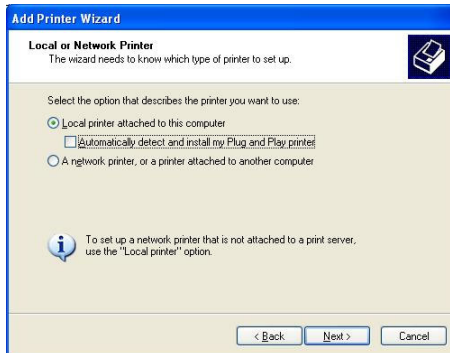
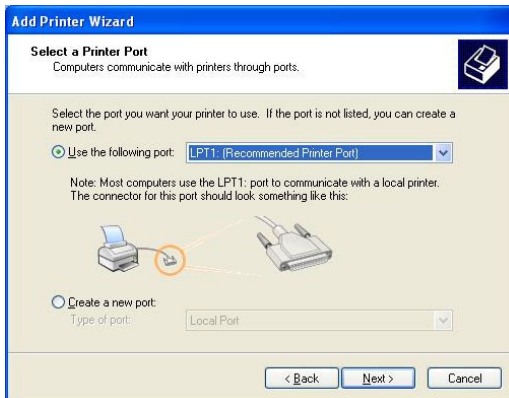


Figure: Select Add New Printer

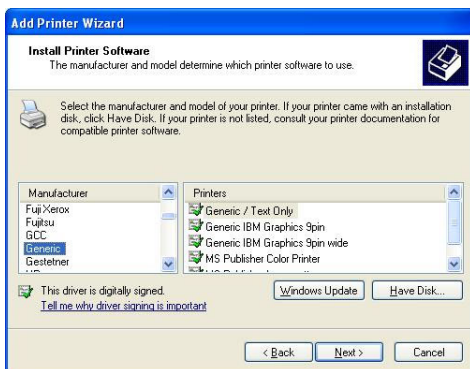
2. Click Add New Printer to launch Windows Add Printer Wizard. Click Next and select Local Printer, make sure the Automatically detect and install my Plug and Play printer check box is NOT checked:



3. Make sure the **Use the following port** radio-button is clicked and select **LPT1: (Recommended Printer Port)** from the drop-down list. Click **Next**.

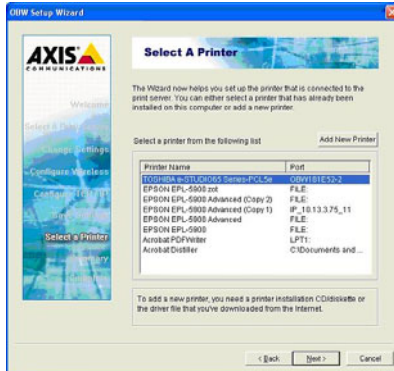


4. Select **Manufacturer** and **Printer** from the driver lists. Click **Next**.



5. If you already have the printer's driver installed, you will be asked whether to keep it or to replace it. Click **Next**. Supply a name for the printer and choose whether you want to make it your default printer. Click **Next**.
6. Choose whether you want to share the printer with other network users, print a test page, etc. Select the appropriate radio button and click **Next** and **Finish**.

7. Click Next => Finish.



If you wish to install more print servers, start AXIS OBW Wizard from your Windows Start menu: **Start | Programs | Axis Communications | AXIS OBW Wizard** and repeat the installation procedure.

See the AXIS OfficeBasic USB Wireless G User's Manual for alternative Windows configuration methods. The User's Manual is located on the AXIS OfficeBasic USB Wireless G CD and on [www.axis.com](http://www.axis.com)

---

---

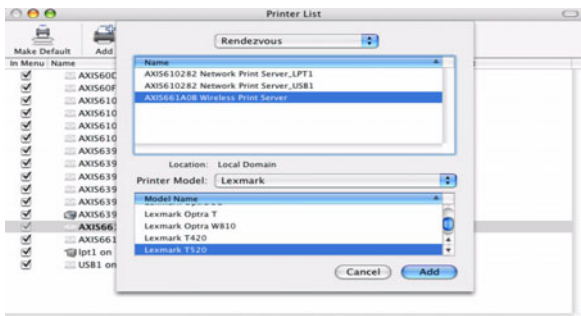
# Printer Installation - Mac OS X

Rendezvous and AppleTalk printing for Mac OS X are described here. For instructions on IP Printing and printing from older Mac OS environments, please see the AXIS OfficeBasic USB Wireless G User's Manual on the CD or [www.axis.com](http://www.axis.com)

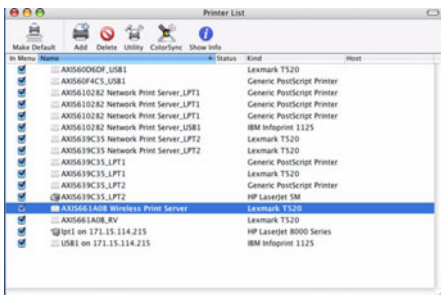
## Rendezvous Printing in Mac OS X

1. From the **Apple** menu, select **Go | Applications | Utilities** and start the **Print Center**.
2. Click **Add** in the **Printer List**.
3. From the drop-down list, select **Rendezvous**.
4. Highlight the printer you want to install, the default print server name is **AXISxxxxxx Wireless Print Server**, where the **Xs** represent the last six digits of the print server's serial number.
  - You can change the print server name in the print server's web interface: **Setup | System | Print Server Name**. This will also change the print server's service name accordingly.
  - You can also change the service name from **Setup | TCP/IP | Rendezvous | Service Name** (overrides Print Server Name setting).
5. Select printer manufacturer and model from the drop-down list (if the PPD for the connected printer is already installed then the Printer Manufacturer and Model are selected automatically).

ENGLISH



6. Click **Add** to finish the installation, the wireless printer has now been added to the **Printer List**.



If you wish to configure printer settings, click **Printers | Configure Printer**.

If the print server name or service name is changed, the print server must be removed from the **Printer List** and then reinstalled with the new **Rendezvous** service name.

## Appletalk Printing in Mac OS X

1. In the print server's web interface, select **Setup | AppleTalk**.
2. In the **AppleTalk Zone** field, enter the zone in which your Mac OS operates. Click **Save and Restart**.
3. From the **Apple** menu, select **Go | Applications | Utilities** and start the **Print Center**.
4. Click **Add** in the **Printer List**.
5. Select **AppleTalk** from the top drop-down menu.
6. Select the **AppleTalk** zone in which your Mac OS operates (same as entered above).
7. Your networked printer will appear in the **Printer List** (the default name is **AXxxxxxx\_USB**, where the **x** represent the last 6 digits of the print server's serial number).
8. From the **Printer Model** drop-down list, select the printer manufacturer and model. Click **Add**.

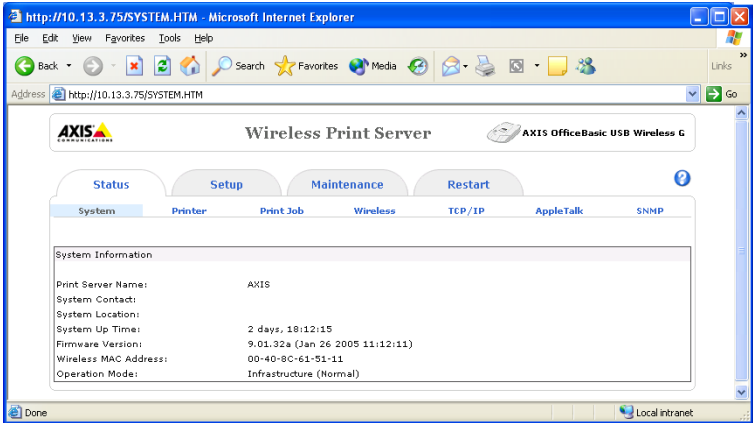
---

---

# Web-based Print Server Management

Axis print server management and configuration is done from a Web interface:

1. Enter the print server's IP address in the Location/Address field of your standard Web browser. Press Enter.
2. The Wireless Print Server page will appear. From here you can configure all print server settings.



ENGLISH

## Notes:

A quick way of finding the print server's IP address is to press the reset button for 5 seconds to print a test page. The DHCP address or static IP address is displayed on the test page.

## Tip:

To change these print server settings in its Web interface:

- Print server's IP address: go to Setup | TCP/IP
- Wireless settings: go to Setup | Wireless
- The print server's password: go to Setup | System

---

---

# Print Server Management with the Reset Button

The reset button can be used for several operations:

## Print a test page:

The DIP switch can be set on "NOR" or "DIAG" when printing a test page.

Hold down the reset button for 5 seconds. The test page will be printed on the connected printer.

The test page displays information about the print server's IP address, MAC address, subnet mask, default gateway and it also lists the Access Points in the vicinity.

## Perform a Factory Default:

1. Verify that the DIP switch is on "NOR".
2. Disconnect the external power supply.
3. Hold down the reset button and reconnect the external power supply.
4. Wait 10 seconds.
5. Release the reset button, the print server will restart.

Performing a factory default will erase all settings to default and should be performed with caution! The default settings will be reset to:

- Infrastructure mode
- SSID = <ANY> (will connect with the Access Point that has the best signal in your wireless network)
- Channel = 6
- Data transmit rate = Auto
- Transmit mode = Auto
- Authentication Type = Open System
- Encryption = None
- DHCP = Enabled

---

---

# Troubleshooting

## Connecting to Print Server

If you are unable to find the print server when running the Wizard, print a test page and check that the print server has found an Access Point, i.e. see if there is an ESSID printed on the test page.

## Printing Test Page

If you experience problems when printing a test page, do the following:

- Make sure that your printer is not host based. Host based printers do not work with any print server models.
- Try another printer as your printer may not have the correct font installed.

# Printing

Check the following if you experience problems when trying to print:

- Check that the wireless network interface is properly configured in the workstation/laptop trying to access the print server.
- All communicating clients must be in the same operating mode, i.e. Ad-Hoc or Infrastructure mode.
- Check that the wireless security protocols are set according to your wireless network settings.
- Check that the radio frequency channel setting is the same on all communicating clients and that the channel is set according to the requirements in your country.

**Frequency bands and channels:**

Country	Frequency	Available Channels	Default Channel
Europe	2.412-2.472 GHz	1-13	11
France	2.457-2.472 GHz	10-13 (indoor use*)	11
Japan	2.484 GHz	14	14
US/Canada	2.412-2.462 GHz	1-11	11

\* (France) outdoor use permitted on private property with prior authorization

---

---

# Lieferumfang

Kontrollieren Sie bei Erhalt den Lieferumfang anhand der folgenden Inventarliste. Wenden Sie sich bei fehlenden oder beschädigten Komponenten an Ihren Händler. Das gesamte Verpackungsmaterial ist recyclingfähig.

Druckerserver	Druckerserver AXIS OfficeBasic USB Wireless G
Netzstecker	Modell PS-N für Australien, Europa, Großbritannien, USA/Japan
USB-Kabel	USB 2.0-Kabel, Länge: 0,7 m
CD	Dokumentation und Installationssoftware
Dokumentation	Installationsanleitung (dieses Dokument)

## Übersicht

Dieses Dokument enthält eine Installationsanleitung für den Druckerserver AXIS OfficeBasic USB Wireless G unter **Windows** und **Mac OS X**. Die Installation unter **Mac OS 9.1** oder älteren Betriebssystemen wird im Benutzerhandbuch beschrieben.

Die Anweisungen in diesem Dokument basieren auf den Einstellungen in einem neuen AXIS OfficeBasic USB Wireless G. Wie Sie einen bereits konfigurierten AXIS OfficeBasic USB Wireless G zurücksetzen, entnehmen Sie dem Abschnitt *Druckerserver-Verwaltung per Reset-Taste* auf Seite 48.

Eine detaillierte Beschreibung dieses Produkts entnehmen Sie dem AXIS OfficeBasic USB Wireless G-Benutzerhandbuch. Das Benutzerhandbuch befindet sich auf der AXIS OfficeBasic USB Wireless G-CD und ist im Internet unter [www.axis.com](http://www.axis.com) abrufbar.

---

---

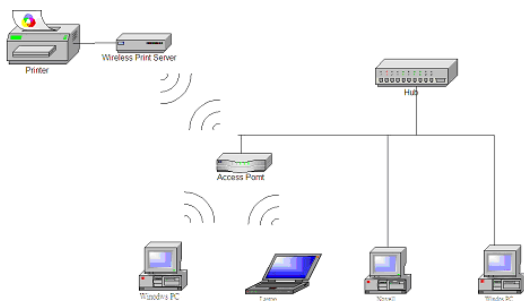
# Drahtlos-Betriebsmodi

Der Druckerserver AXIS OfficeBasic USB Wireless G kann in den Netzwerkmodi Infrastructure und Ad Hoc mit den Protokollen 802.11b und 802.11g für die drahtlose Datenübertragung verwendet werden.

## Infrastructure-Modus

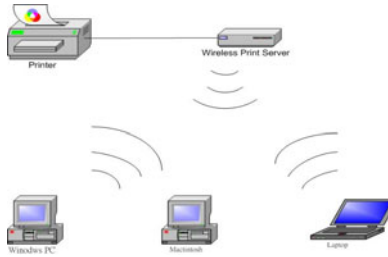
Im Infrastructure-Modus kommunizieren Computer mit dem Druckerserver über einen Zugangspunkt (Access Point). Bei diesem Zugangspunkt handelt es sich um ein Hardwaregerät, das mit dem Druckerserver kommuniziert. Dieses Gerät kann mit Computern in einem drahtgebundenen lokalen Netzwerk (LAN) oder drahtlos mit Computern verbunden werden, die über eine entsprechende Drahtlos-Karte verfügen.

Wie Sie den Druckerserver in einem Infrastructure-Netzwerk einrichten, entnehmen Sie dem Abschnitt *Einrichtung im Infrastructure-Modus*, auf Seite 31.



# Ad Hoc-Modus (Peer-to-Peer)

Computer mit einer Drahtlos-Karte können direkt mit dem Druckerserver kommunizieren. (Dabei wird kein Zugangspunkt verwendet.) Wie Sie den Druckerserver in einem Ad hoc-Netzwerk einrichten, entnehmen Sie dem Abschnitt *Einrichtung im Diagnosemodus*, auf Seite 36.



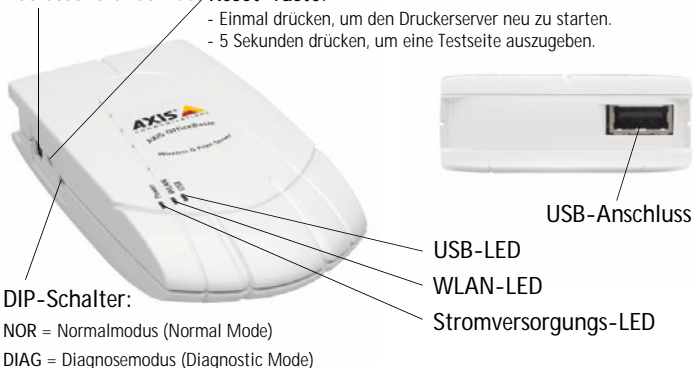
---

---

# Hardware-Installation

1. Schalten Sie den Drucker aus.
2. Verbinden Sie den Druckerserver über das beiliegende USB-Kabel mit Ihrem Drucker.
3. Schalten Sie den Drucker ein.
4. Verbinden Sie den Netzstecker mit dem Netzanschluss an der Seite des drahtlosen Druckerservers.
5. Warten Sie 1 Minute, bis alle LEDs aufgehört haben zu blinken. (Die WLAN-LED blinkt weiter, wenn Daten übertragen werden.)
6. Drücken Sie die **Reset**-Taste am Druckerserver für die Dauer von 5 Sekunden. Daraufhin wird am angeschlossenen Drucker eine Testseite ausgegeben. Diese enthält Informationen zu IP-Adresse, Firmware-Nummer usw. des Druckerservers.

## Netzsteckeranschluss Reset-Taste:



Fahren Sie mit *Einrichtung im Infrastructure-Modus*, auf Seite 31 oder *Druckerinstallation unter Mac OS X*, auf Seite 44 fort.

---

---

# Einrichtung im Infrastructure-Modus

Diese Vorgehensweise gilt für die Einrichtung eines Druckerservers im Infrastructure-Modus, wenn der Zugangspunkt ohne Verschlüsselung arbeitet. Wenn der Zugangspunkt mit Verschlüsselung arbeitet, fahren Sie mit dem Abschnitt *Einrichtung im Diagnosemodus*, auf Seite 36 fort.

## Erste Schritte:

- Überprüfen Sie die vom Zugangspunkt verwendete SSID.
  - Überprüfen Sie die Netzwerkeinstellungen, z.B. verfügbare IP-Adressen, Netzmaske und Gateway.
  - Stellen Sie sicher, dass das TCP/IP-Protokoll auf Ihrem Computer installiert ist.
  - Vergewissern Sie sich, dass sich der DIP-Schalter am Druckerserver in der Stellung NOR befindet.
1. Legen Sie die AXIS OfficeBasic USB Wireless G-CD in das CD-Laufwerk ein.
  2. Führen Sie den **Setup Wizard** aus, um den drahtlosen Druckerserver zu installieren und den angeschlossenen Drucker zu konfigurieren.

Er installiert diese Komponenten automatisch unter C:\Programme\Axis Communications\AXIS OBW Wizard:

- AXIS OBW Wizard.exe
- AXIS OBW Network Printer Port.DLL (Drahtlos-Druckmonitor)

Nach der Installation kann der AXIS OBW Wizard über Start | Programme | Axis Communications aufgerufen werden.

Der AXIS OBW Wizard startet mit der Sprache Ihres Betriebssystems, siehe *Technical Specifications*, auf Seite 124.

3. Unter **Druckerserver auswählen** erscheinen alle gefundenen drahtlosen Druckerserver. Wählen Sie den zu konfigurierenden Druckerserver aus und klicken Sie auf **Weiter**.



Wenn keine Druckerserver gefunden werden, überprüfen Sie Folgendes:

- Ihr Netzwerk enthält keinen Zugangspunkt: Sie verwenden ein Ad Hoc-Netzwerk, fahren Sie mit dem Abschnitt *Einrichtung im Diagnosemodus*, auf Seite 36 fort.
- Wenn der Zugangspunkt mit Verschlüsselung arbeitet und bzw. oder im Diagnosemodus kein SSID-Verbindungssignal an den Druckerserver sendet, fahren Sie mit dem Abschnitt *Einrichtung im Diagnosemodus*, auf Seite 36 fort.
- Der Druckerserver hat automatisch eine Verbindung mit einem anderen Zugangspunkt hergestellt: Weisen Sie Ihre Drahtlos-Karte dem gewünschten Zugangspunkt zu und klicken Sie auf **Aktualisieren** oder modifizieren Sie den Zugangspunkt, mit dem der Druckerserver eine Verbindung hergestellt hat, siehe Abschnitt *Einrichtung im Diagnosemodus*, auf Seite 36.

4. Wählen Sie unter **Einstellungen ändern** die Option **Ja** aus, um Einstellungen zu ändern (z.B. die IP-Adresse). Klicken Sie andernfalls auf **Nein**, um die Standardeinstellungen zu nutzen und fahren Sie mit dem Abschnitt *Drucker installieren*, auf Seite 41 fort.

Standardeinstellungen:

- Infrastructure-Modus
- SSID = <BELIEBIG>
- Datenübertragungsrate = Auto
- Datenübertragungsmodus = Auto
- Kanal = 6
- Authentifizierungstyp = Open System
- Verschlüsselung = Keine
- DHCP aktiviert

5. Geben Sie unter **Drahtlos-Grundeinstellungen** die SSID für den Zugangspunkt ein. Falls erforderlich, ändern Sie Datenübertragungsrate und -modus. Klicken Sie auf **Weiter**.



6. Wählen Sie unter **Drahtlos-Sicherheit** Authentifizierungstyp und Verschlüsselung (falls verwendet) für den Zugangspunkt aus und klicken Sie auf **Weiter**.



- Wählen Sie den **Authentifizierungstyp** für Ihr drahtloses Netzwerk aus:
  - Open System
  - Shared Key
  - WPA-PSK
  - WPA2-PSK
- Legen Sie die **Verschlüsselung** für Ihr drahtloses Netzwerk fest. Die Optionen richten sich nach dem gewählten Authentifizierungstyp. Hinweis: CCMP (Counter Mode CBC MAC-Protokoll) wird auch als AES (Advanced Encryption Standard) bezeichnet. Eine eingehendere Beschreibung der verschiedenen Verschlüsselungstypen entnehmen Sie dem Benutzerhandbuch.
- Wenn Sie eine WEP-Verschlüsselung nutzen, geben Sie **Schlüsselformat** und **WEP-Schlüssel** ein. Wenn Sie eine WPA- oder WPA2-Verschlüsselung nutzen, geben Sie den **Preshared Key** ein.

7. Geben Sie unter **TCP/IP-Einstellungen** eine feste IP-Adresse, Netzmaske und Gateway für den Druckerserver ein (ausdrücklich empfohlen). Verwenden Sie alternativ eine dynamische IP-Adresse. Klicken Sie auf **Weiter**.

- Überprüfen Sie die Angaben unter **Einstellungen speichern**, bevor die Informationen zum Druckerserver übertragen werden.

Ein Druckerserver lässt sich identifizieren, indem Sie den unter **Einstellungen speichern** angegebenen öffentlichen Schlüssel (Public Key) mit der Testseite vergleichen.

Wenn die Einstellungen für Druckerserver und Zugangspunkt nicht übereinstimmen, kann die Kommunikationsverbindung mit dem Druckerserver unterbrochen werden. Führen Sie in diesem Fall einen Reset für den Druckerserver durch und wiederholen Sie den Vorgang.

- Fahren Sie mit der Druckerinstallation fort, siehe *Drucker installieren*, auf Seite 41.

---

---

# Einrichtung im Diagnosemodus

Diese Vorgehensweise gilt für die Einrichtung eines Druckerservers in einem Ad Hoc-Netzwerk, wenn der Zugangspunkt mit Verschlüsselung arbeitet oder wenn der Druckerserver eine Verbindung mit einem falschen Zugangspunkt hergestellt hat.

## Erste Schritte:

- Stellen Sie sicher, dass das TCP/IP-Protokoll auf Ihrem Computer installiert ist.
  - Vergewissern Sie sich, dass sich der DIP-Schalter am Druckerserver in der Stellung DIAG befindet.
  - Verwenden Sie einen Computer mit einer Drahtlos-Karte, da für die Konfiguration eine direkte Verbindung zum Druckerserver hergestellt wird.
1. Führen Sie auf Ihrem Computer das Dienstprogramm für die eingebaute Drahtlos-Karte aus und wechseln Sie wie folgt in den Ad Hoc-Modus (Peer-to-Peer-Modus):
    - SSID = WLAN-PS
    - Kanal = 6
  2. Klicken Sie auf **Verbinden** (o.s.ä.), um eine Kommunikationsverbindung mit dem Druckerserver herzustellen. Stellen Sie sicher, dass die Verbindung besteht.
  3. Legen Sie die AXIS OfficeBasic USB Wireless G-CD in das CD-Laufwerk ein.
  4. Führen Sie den **Setup Wizard** aus, um den drahtlosen Druckerserver zu installieren und den angeschlossenen Drucker zu konfigurieren.

Er installiert diese Komponenten automatisch unter C:\Programme\Axis Communications\AXIS OBW Wizard:

- AXIS OBW Wizard.exe
- AXIS OBW Network Printer Port.DLL (Drahtlos-Druckmonitor)

Nach der Installation kann der AXIS OBW Wizard über Start | Programme | Axis Communications aufgerufen werden.

Der AXIS OBW Wizard startet mit der Sprache Ihres Betriebssystems, siehe *Technical Specifications*, auf Seite 124.

5. Wählen Sie unter Druckerserver auswählen den zu konfigurierenden Druckerserver aus und klicken Sie auf Weiter.



6. Wählen Sie unter Einstellungen ändern die Option Ja aus, um Einstellungen zu ändern. (Das Passwort wird vorerst nicht benötigt.)



DEUTSCH

7. Legen Sie unter Drahtlos-Grundeinstellungen die entsprechenden Drahtlos-Einstellungen fest.



#### Ad Hoc-Modus:

- Ändern Sie den Kommunikationstyp zu Ad Hoc.
- Geben Sie eine SSID für den Druckerserver ein, z.B. Bürodrucker
- Wählen Sie den Kanal für die Verbindung der Drahtlos-Karte.

#### Infrastructure-Modus – bei verschlüsseltem Zugangspunkt oder zum Wechseln des Zugangspunkts:

- Belassen Sie für den Kommunikationstyp die Einstellung **Infrastructure**.
- Geben Sie die SSID für den Zugangspunkt ein.
- Kanal wird nicht verwendet.
- Die Datenübertragungsraten und der Datenübertragungsmodus sollten so eingestellt werden, dass eine Übereinstimmung mit dem Zugangspunkt besteht. Die Standardeinstellung lautet Auto

8. Legen Sie unter **Drahtlos-Sicherheit** die Drahtlos-Sicherheitseinstellungen gemäß der Konfiguration für die Drahtlos-Karte (bei Ad Hoc-Modus) oder gemäß der Konfiguration für den Zugangspunkt fest (bei Infrastructure-Modus). Klicken Sie auf **Weiter**.



- Wählen Sie den **Authentifizierungstyp** für Ihr drahtloses Netzwerk aus:
  - Open System
  - Shared Key
  - WPA-PSK
  - WPA2-PSK
- Legen Sie die Verschlüsselung für Ihr drahtloses Netzwerk fest. Die Optionen richten sich nach dem gewählten Authentifizierungstyp. Hinweis: CCMP (Counter Mode CBC MAC-Protokoll) wird auch als AES (Advanced Encryption Standard) bezeichnet. Eine eingehendere Beschreibung der verschiedenen Verschlüsselungstypen entnehmen Sie dem Benutzerhandbuch.
- Wenn Sie eine WEP-Verschlüsselung nutzen, geben Sie **Schlüsselformat** und **WEP-Schlüssel** ein. Wenn Sie eine WPA- oder WPA2-Verschlüsselung nutzen, geben Sie den **Preshared Key** ein.

9. Geben Sie unter **TCP/IP-Einstellungen** eine feste IP-Adresse ein oder verwenden Sie eine dynamische IP-Adresse für den Druckerserver. Eine feste IP-Adresse wird ausdrücklich empfohlen. Klicken Sie auf **Weiter**.

10. Überprüfen Sie die Angaben unter **Einstellungen speichern**, bevor die Informationen zum Druckerserver übertragen werden.

Wenn die Einstellungen für Druckerserver und Zugangspunkt nicht übereinstimmen, kann die Kommunikationsverbindung mit dem Druckerserver unterbrochen werden. Führen Sie in diesem Fall einen Reset für den Druckerserver durch und wiederholen Sie den Vorgang.

11. Klicken Sie unter **Drucker auswählen** auf **Abbrechen** (da die Konfiguration später erfolgt).
12. Bringen Sie den DIP-Schalter in die Stellung NOR, um den Druckerserver neu zu starten.
13. Die Drahtlos-Karte muss so konfiguriert werden, dass sie im Ad Hoc-Modus eine erneute Verbindung zum Druckerserver herstellt. (Rufen Sie erneut das Dienstprogramm für die Drahtlos-Karte auf, belassen Sie die Einstellung für den Ad Hoc-Modus und führen Sie eine Konfiguration gemäß Schritt 7 und 8 aus.)
14. Wenn Sie einen Computer mit einer Drahtlos-Karte benutzen, um im Infrastructure-Modus eine Verbindung zum Druckerserver herzustellen, konfigurieren Sie die Drahtlos-Karte so, dass sie eine Verbindung mit dem Druckerserver herzustellen versucht.
15. Führen Sie den Assistenten erneut aus. Ändern Sie jedoch nicht die Druckerserver-Einstellungen. Fahren Sie mit *Drucker installieren*, auf Seite 41 fort.

# Drucker installieren

Diese Vorgehensweise gilt, wenn der Druckerserver konfiguriert wurde und der Drucker installiert werden soll. Führen Sie den Assistenten erneut aus, um weitere Drucker zu installieren. Ändern Sie jedoch nicht die Druckerserver-Einstellungen.

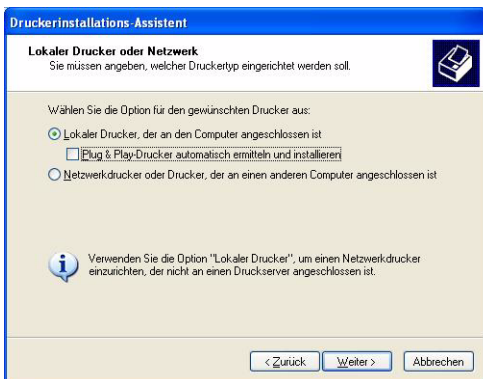
1. Wählen Sie Drucker hinzufügen aus.



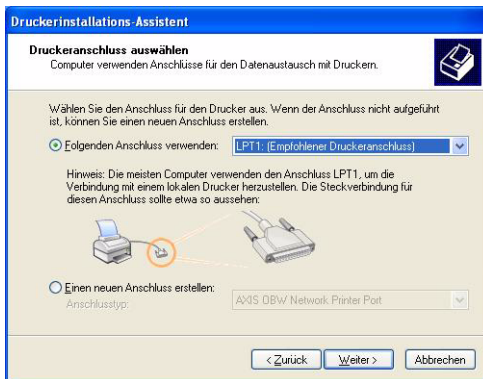
Abbildung: Drucker hinzufügen auswählen

2. Klicken Sie auf Neuen Drucker hinzufügen, um den Windows-Assistenten für die Druckerinstallation zu starten. Klicken Sie auf Weiter und wählen Sie Lokaler Drucker aus. Vergewissern Sie sich, dass das Kontrollkästchen Meinen Plug-and-Play Drucker automatisch finden und installieren NICHT aktiviert ist:

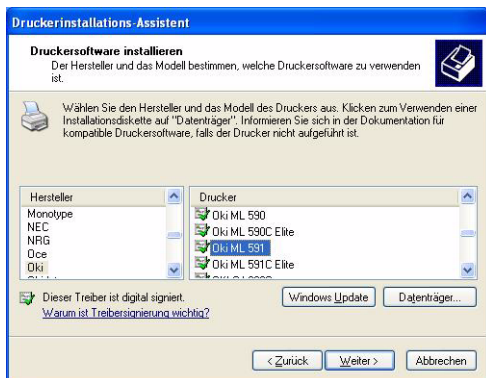
DEUTSCH



3. Stellen Sie sicher, dass das Optionsfeld Folgenden Anschluss verwenden aktiviert ist, und wählen Sie den Eintrag LPT1: (Empfohlener Druckeranschluss) aus der Dropdown-Liste aus. Klicken Sie auf Weiter.



4. Wählen Sie Hersteller und Drucker aus den Treiberlisten aus. Klicken Sie auf Weiter.



5. Wenn der Druckertreiber bereits installiert ist, werden Sie gefragt, ob dieser beibehalten oder ersetzt werden soll. Klicken Sie auf Weiter. Geben Sie einen Namen für den Drucker ein und wählen Sie aus, ob er als Standarddrucker fungieren soll. Klicken Sie auf Weiter.

- Legen Sie fest, ob Sie den Drucker für andere Netzwerkbenutzer freigeben oder eine Testseite drucken wollen usw. Wählen Sie das entsprechende Optionsfeld aus. Klicken Sie auf **Weiter** und **Fertig stellen**.
- Klicken Sie auf **Weiter** => **Fertig stellen**.



Um weitere Druckerserver zu installieren, starten Sie den AXIS OBW Wizard über das Windows-Startmenü: **Start | Programme | Axis Communications | AXIS OBW Wizard** und wiederholen Sie den Installationsvorgang.

Alternative Konfigurationsmethoden unter Windows entnehmen Sie dem AXIS OfficeBasic USB Wireless G-Benutzerhandbuch. Das Benutzerhandbuch befindet sich auf der AXIS OfficeBasic USB Wireless G-CD und ist im Internet unter [www.axis.com](http://www.axis.com) abrufbar.

---

---

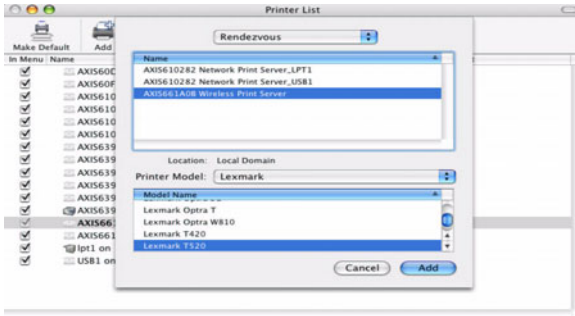
# Druckerinstallation unter Mac OS X

Im Folgenden werden Rendezvous- und AppleTalk-Druck für Mac OS X beschrieben. Hinweise zum IP-Druck und Drucken in älteren Mac OS-Umgebungen entnehmen Sie dem AXIS OfficeBasic USB Wireless G-Benutzerhandbuch auf der CD oder unter [www.axis.com](http://www.axis.com).

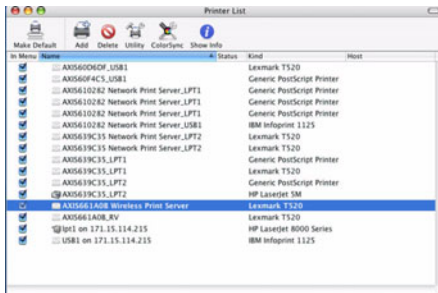
## Rendezvous-Druck unter Mac OS X

1. Wählen Sie im Apple-Menü **Gehe zu | Programme | Dienstprogramme** und starten Sie das **Print Center**.
  2. Klicken Sie in der **Druckerliste** auf **Hinzufügen**.
  3. Wählen Sie in der **Dropdown-Liste** den Eintrag **Rendezvous** aus.
  4. Markieren Sie den zu installierenden Drucker. Der standardmäßige Druckerservername lautet **AXISxxxxxx Wireless Print Server**, wobei die Buchstaben x für die letzten sechs Stellen der Druckerserver-Seriennummer stehen.
- Sie können den Namen in der Druckerserver-Webschnittstelle unter **Setup | System | Druckerservername ändern**. Dadurch ändert sich auch der Dienstname des Druckerservers entsprechend.
  - Sie können unter **Setup | TCP/IP | Rendezvous | Dienstname** ebenfalls den Dienstnamen ändern. (Diese Angabe überschreibt die Einstellung für den Druckerservernamen.)

- Wählen Sie Druckerhersteller und -modell aus der Dropdown-Liste aus. (Wenn die PPD für den angeschlossenen Drucker bereits installiert ist, werden Druckerhersteller und -modell automatisch ausgewählt.)



- Klicken Sie auf **Hinzufügen**, um die Installation abzuschließen. Der drahtlose Drucker wurde nun in die **Druckerliste** aufgenommen.



Um die Druckereinstellungen zu konfigurieren, klicken Sie auf **Drucker | Drucker konfigurieren**.

Wenn der Druckerservername oder der Dienstname geändert wird, muss der Druckerserver aus der Druckerliste entfernt und mit dem neuen Rendezvous-Dienstnamen erneut installiert werden.

## Appletalk-Druck unter Mac OS X

- Wählen Sie in der Druckerserver-Webschnittstelle **Setup |**

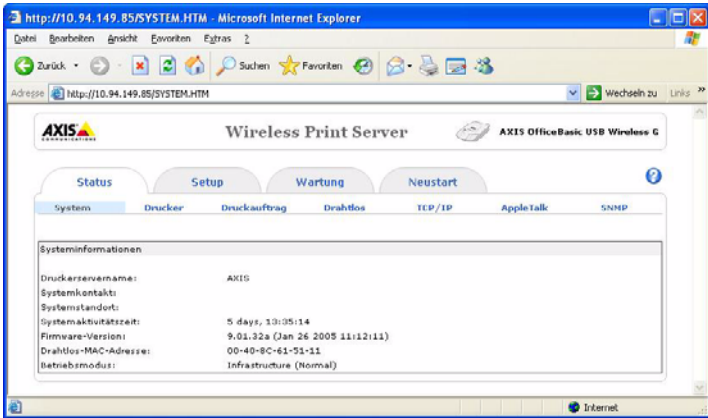
## AppleTalk aus.

2. Geben Sie im Feld **AppleTalk-Zone** die Zone für Ihr Mac OS ein. Klicken Sie auf **Speichern** und **Neustart**.
3. Wählen Sie im Apple-Menü **Gehe zu | Programme | Dienstprogramme** und starten Sie das **Print Center**.
4. Klicken Sie in der **Druckerliste** auf **Hinzufügen**.
5. Wählen Sie aus dem Dropdown-Menü den Eintrag **AppleTalk aus**.
6. Wählen Sie die **AppleTalk-Zone** für Ihr Mac OS aus (identisch mit dem oben angegebenen Wert).
7. Ihr Netzwerkdrucker erscheint in der **Druckerliste** (die Standardbezeichnung lautet **AXxxxxxx\_USB**, wobei x für die letzten sechs Stellen der Druckerserver-Seriennummer steht).
8. Wählen Sie aus der Dropdown-Liste **Druckermodell** **Druckerhersteller** und **-modell** aus. Klicken Sie auf **Hinzufügen**.

# Webbasierte Druckerserver-Verwaltung

Die Axis-Druckerserver-Verwaltung und -Konfiguration wird über die Webschnittstelle ausgeführt:

1. Geben Sie in der **Adresszeile** Ihres Standard-Webrowsers die IP-Adresse des Druckerservers ein. Drücken Sie die **Eingabetaste**.
2. Daraufhin erscheint die Seite **Drahtloser Druckerserver**. Von hier aus können Sie alle Servereinstellungen vornehmen.



## Hinweise:

Die IP-Adresse des Druckerservers lässt sich schnell ermitteln, indem Sie die **Reset-Taste** 5 Sekunden lang drücken und damit eine Testseite ausgeben. Die DHCP-Adresse oder statische IP-Adresse wird normalerweise auf der Testseite aufgeführt.

## Tip:

So ändern Sie diese Druckerserver-Einstellungen über die Webschnittstelle:

- IP-Adresse des Druckerservers: rufen Sie **Setup | TCP/IP** auf.
- Drahtlos-Einstellungen: rufen Sie **Setup | Drahtlos** auf.
- Passwort des Druckerservers: rufen Sie **Setup | System** auf.

---

---

# Druckerserver-Verwaltung per Reset-Taste

Die Reset-Taste kann für verschiedene Aktionen benutzt werden:

## Testseite drucken:

Der DIP-Schalter kann beim Drucken einer Testseite in die Stellung NOR oder DIAG gebracht werden.

Halten Sie die Reset-Taste für die Dauer von 5 Sekunden gedrückt. Die Druckseite wird auf dem angeschlossenen Drucker ausgegeben.

Die Testseite enthält z.B. folgende Informationen: IP-Adresse, MAC-Adresse, Subnetzmaske und Standard-Gateway für den Druckerserver. Außerdem führt sie die Zugangspunkte in der Umgebung auf.

## Werkseitige Voreinstellungen aufrufen:

1. Vergewissern Sie sich, dass der DIP-Schalter in der Stellung NOR steht.
2. Trennen Sie das Gerät von der Stromversorgung.
3. Halten Sie die Reset-Taste gedrückt und schließen Sie die Stromversorgung wieder an.
4. Warten Sie 10 Sekunden
5. Lassen Sie die Reset-Taste los. Der Druckerserver startet neu.

Durch das Aufrufen der werkseitigen Voreinstellungen werden alle Einstellungen auf die Standardwerte zurückgesetzt. Der Vorgang sollte daher mit größter Vorsicht durchgeführt werden! Es werden folgende werkseitigen Voreinstellungen aufgerufen:

- Infrastructure-Modus
- SSID = <BELIEBIG> (stellt eine Verbindung mit dem Zugangspunkt her, der das beste Signal in Ihrem drahtlosen Netzwerk liefert)
- Kanal = 6
- Datenübertragungsrate = Auto
- Datenübertragungsmodus = Auto
- Authentifizierungstyp = Open System
- Verschlüsselung = Keine
- DHCP = aktiviert

---

---

# Fehlerbehebung

## Verbindung zum Druckerserver

Wenn Sie den Druckerserver beim Ausführen des Assistenten nicht finden können, drucken Sie eine Testseite und kontrollieren Sie, ob der Druckerserver einen Zugangspunkt gefunden hat. (Suchen Sie auf der Seite nach einer SSID.)

## Testseitendruck

Gehen Sie wie folgt vor, wenn beim Drucken einer Testseite Probleme auftreten:

- Stellen Sie sicher, dass Ihr Drucker nicht host-basiert eingebunden ist. Host-basierte Drucker arbeiten nicht mit Druckerservern.
- Wählen Sie einen anderen Drucker aus, da Ihr Drucker möglicherweise nicht die korrekte Schriftart installiert hat.

# Drucken

Überprüfen Sie die folgenden Punkte, wenn beim Drucken Probleme auftreten:

- Stellen Sie sicher, dass die Netzwerkschnittstelle auf dem Desktop-Computer bzw. Notebook korrekt konfiguriert ist, mit dem ein Zugriff auf den Druckerserver versucht wird.
- Alle Clients für die Kommunikation müssen im selben Modus arbeiten, also im Ad Hoc- oder Infrastructure-Modus.
- Vergewissern Sie sich, dass die Drahtlos-Sicherheitsprotokolle mit Ihren Drahtlos-Netzwerkeinstellungen übereinstimmen.
- Kontrollieren Sie, ob die Einstellung für den Funkfrequenzkanal auf allen beteiligten Clients identisch ist und der Kanal entsprechend den Vorgaben des jeweiligen Landes eingestellt wurde.

Frequenzbänder und -kanäle :

Land	Frequenz	Verfügbare Kanäle	Standardkanal
Europa	2,412-2,472 GHz	1-13	11
Frankreich	2,457-2,472 GHz	10-13 (Innenbereich*)	11
Japan	2,484 GHz	14	14
USA/Kanada	2,412-2,462 GHz	1-11	11

\* (Frankreich) Nutzung im Außenbereich auf Privatgelände ohne vorherige Genehmigung gestattet

---

---

## Contenu de l'emballage

Déballiez et contrôlez soigneusement tous les éléments à l'aide de la liste de contrôle suivante. Contactez votre revendeur si un élément est absent ou endommagé. Tous les matériaux d'emballage sont recyclables.

Serveur d'impression	Serveur d'impression AXIS OfficeBasic USB Wireless G
Transformateur	Modèle PS-N pour l'Australie, l'Europe, le Royaume-Uni, les USA/le Japon
Câble USB	Câble USB 2.0 de 0,7 mètre
CD	Documentation et logiciel d'installation
Documentation sur papier	Guide d'installation (ce document)

## Vue d'ensemble

Ce Guide de l'utilisateur comprend les instructions d'installation pour le serveur d'impression AXIS OfficeBasic USB Wireless G dans les environnements **Windows** et **Mac OS X**. L'installation sous **Mac OS 9.1** ou des systèmes plus anciens est décrite dans le Manuel de l'utilisateur.

Les instructions de ce guide sont basées sur les paramètres disponibles dans un nouveau AXIS OfficeBasic USB Wireless G. Vous trouverez les instructions pour réinitialiser un AXIS OfficeBasic USB Wireless G déjà configuré dans *Gestion du serveur d'impression avec le bouton de réinitialisation* à la page 72.

Reportez-vous au Manuel de l'utilisateur du serveur AXIS OfficeBasic USB Wireless G pour davantage d'information sur ce produit. Le Manuel de l'utilisateur se trouve sur le CD AXIS OfficeBasic USB Wireless G et sur le site [www.axis.com](http://www.axis.com)

---

---

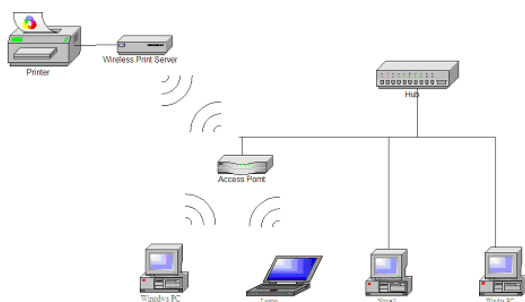
# Modes de fonctionnement sans fil

Le serveur d'impression AXIS OfficeBasic USB Wireless G peut être utilisé dans les modes de réseau Infrastructure et Ad-Hoc avec les protocoles sans fil 802.11b et 802.11g.

## Infrastructure

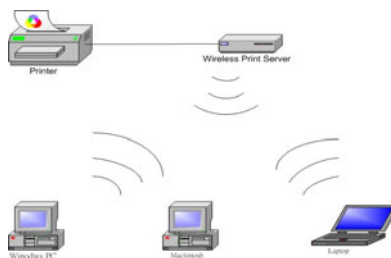
En mode Infrastructure, les ordinateurs communiquent avec le serveur d'impression en passant d'abord par un Point d'accès. Le Point d'accès est un dispositif matériel qui communique avec le serveur d'impression et peut être connecté aux ordinateurs via un réseau local (LAN) ou, sans fil, à des ordinateurs équipés d'une carte sans fil.

Pour configurer le serveur d'impression dans un réseau Infrastructure, voir *Configuration en mode Infrastructure*, à la page 55.



## Ad-Hoc (Peer to Peer)

Les ordinateurs dotés d'une carte sans fil communiquent directement avec le serveur d'impression (aucun Point d'accès n'est alors utilisé). Pour configurer le serveur d'impression dans un réseau Ad-Hoc, voir *Configuration en mode Diagnostic*, à la page 60.



---

---

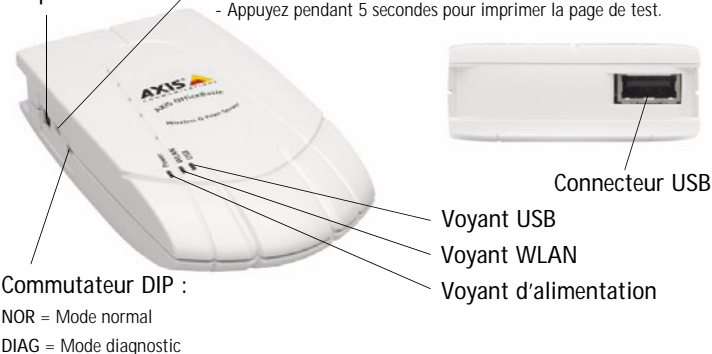
## Installation matérielle

1. Mettez l'imprimante hors tension.
2. Connectez le serveur d'impression à votre imprimante à l'aide du câble USB fourni.
3. Mettez l'imprimante sous tension.
4. Branchez le transformateur AC sur le connecteur de puissance sur le côté du serveur d'impression sans fil.
5. Attendez 1 minute jusqu'à ce que tous les voyants aient arrêté de clignoter (le voyant WLAN continue à clignoter si des données sont en cours de transmission).
6. Appuyez sur le bouton de Réinitialisation externe du serveur d'impression pendant 5 secondes. Une page de test est imprimée sur l'imprimante connectée ; elle contient des informations sur l'adresse IP du serveur d'impression, le numéro du logiciel, etc.

Connecteur de puissance

Bouton de réinitialisation :

- Appuyez une fois pour redémarrer le serveur d'impression.
- Appuyez pendant 5 secondes pour imprimer la page de test.



Passez à *Configuration en mode Infrastructure*, à la page 55 ou *Installation d'une imprimante - Mac OS X*, à la page 68.

---

---

# Configuration en mode Infrastructure

Cette procédure permet de configurer un serveur d'impression en mode infrastructure quand le Point d'accès n'est pas crypté. Si le Point d'accès est crypté, passez à *Configuration en mode Diagnostic*, à la page 60.

## Avant de commencer :

- Contrôlez le SSID utilisé par le Point d'accès.
- Contrôlez les paramètres du réseau, c.-à-d. la passerelle, le masque de réseau et les adresses IP disponibles.
- Contrôlez que le protocole TCP/IP est installé sur votre ordinateur.
- Contrôlez que le commutateur DIP du serveur d'impression est sur la position NOR.

1. Insérez le CD AXIS OfficeBasic USB Wireless G dans votre lecteur de CD.
2. Sélectionnez **Assistant d'installation** pour installer le serveur d'impression sans fil et configurer l'imprimante connectée.

L'assistant installe automatiquement ces composants dans C:\Program Files\Axis Communications\AXIS OBW Wizard:

- AXIS OBW Wizard.exe
- AXIS OBW Network Printer Port. DLL (Moniteur d'impression sans fil)

Après l'installation, l'Assistant OBW d'AXIS se trouve dans Démarrer | Programmes | Axis Communications.

L'assistant OBW d'AXIS démarre dans la langue de votre système d'exploitation, voir *Technical Specifications*, à la page 124.

3. La fenêtre **Sélection d'un serveur d'impression** contient une liste de tous les serveurs d'impression sans fil qui ont été trouvés. Sélectionnez le serveur d'impression à configurer et cliquez sur **Suivant**.



Si aucun serveur d'impression n'est trouvé, contrôlez ce qui suit :

- Aucun Point d'accès dans votre réseau : vous utilisez un réseau Ad-Hoc, passez à *Configuration en mode Diagnostic*, à la page 60.
  - Le Point d'accès est crypté et/ou aucune diffusion du SSID : connectez le serveur d'impression en mode Diagnostic, passez à *Configuration en mode Diagnostic*, à la page 60.
  - Le serveur d'impression s'est connecté automatiquement à un autre Point d'accès : associez votre carte sans fil à l'autre Point d'accès et cliquez sur **Mise à jour** ou changez le Point d'accès auquel le serveur d'impression s'est connecté, passez à *Configuration en mode Diagnostic*, à la page 60.
4. Dans la fenêtre **Changement des paramètres**, sélectionnez **Oui** pour modifier les paramètres. l'adresse IP par exemple. Vous pouvez aussi choisir **Non** pour utiliser les paramètres par défaut. Passez ensuite à *Installation d'une imprimante*, à la page 65.

Les paramètres par défaut sont :

- Mode Infrastructure
- SSID = <QUELCONQUE>
- Vitesse de transmission des données = Auto
- Mode de transmission des données = Auto
- Canal = 6
- Type d'authentification = Système ouvert
- Cryptage = aucun
- DHCP activé

5. Dans la fenêtre Paramètres sans fil de base, saisissez le SSID du Point d'accès et, si nécessaire, modifiez le mode et la vitesse de transmission. Cliquez sur **Suivant**.



6. Dans la fenêtre **Sécurité sans fil**, sélectionnez l'authentification et le cryptage (au cas échéant) utilisés par le Point d'accès et cliquez sur **Suivant**.



- Sélectionnez le **Type d'authentification** utilisé dans votre réseau sans fil :
    - Système ouvert
    - Clé partagée
    - WPA-PSK
    - WPA2-PSK
  - Sélectionnez le cryptage utilisé dans votre réseau sans fil. Les options dépendent du type d'authentification utilisé. Notez que CCMP (Counter Mode CBC MAC Protocol) est parfois appelé AES (Advanced Encryption Standard). Voir le Manuel de l'utilisateur pour davantage d'information sur les différents types de cryptage.
  - Si vous utilisez le cryptage WEP, saisissez le **Format clé** et la clé WEP ou si vous utilisez WPA ou WPA2, saisissez la **Clé pré-partagée**.
7. Dans la fenêtre **Paramètres TCP/IP**, indiquez une adresse IP fixe, un masque de réseau et une passerelle pour le serveur d'impression (fortement recommandé) ou utilisez une adresse IP dynamique. Cliquez sur **Suivant**.

8. Contrôlez les paramètres dans la fenêtre **Sauvegarder les paramètres** avant de les charger dans le serveur d'impression.

Il est possible de contrôler l'identité du serveur d'impression en comparant la clé publique dans la fenêtre **Sauvegarder les paramètres** avec la page de test.

Si les paramètres dans le serveur d'impression ne correspondent pas à ceux dans le Point d'accès, la communication avec le serveur d'impression peut être perdue. Dans ce cas, réinitialisez le serveur d'impression et recommencez.

9. Poursuivez avec l'installation d'une imprimante, voir *Installation d'une imprimante*, à la page 65.

---

---

# Configuration en mode Diagnostic

Cette procédure permet de configurer un serveur d'impression quand un réseau Ad-Hoc est utilisé, le Point d'accès est crypté ou le serveur d'impression s'est connecté au mauvais Point d'accès.

## Avant de commencer :

- Contrôlez que le protocole TCP/IP est installé sur votre ordinateur.
  - Contrôlez que le commutateur DIP du serveur d'impression est sur la position DIAG.
  - Utilisez un ordinateur doté d'une carte sans fil car vous devez vous connecter directement au serveur d'impression pour le configurer.
1. Sur votre ordinateur, exécutez l'utilitaire logiciel pour la carte sans fil dans votre ordinateur et passez-le sur mode Ad-Hoc (c.-à-d. PEER-TO-PEER = point à point) avec les paramètres suivants :
    - SSID = WLAN-PS
    - Canal = 6
  2. Cliquez sur **Connecter** (ou similaire) pour établir la communication avec le serveur d'impression. Assurez-vous qu'une connexion est établie.
  3. Insérez le CD AXIS OfficeBasic USB Wireless G dans votre lecteur de CD.
  4. Sélectionnez **Assistant d'installation** pour installer le serveur d'impression sans fil et configurer l'imprimante connectée.

L'assistant installe automatiquement ces composants dans C:\Program Files\Axis Communications\AXIS OBW Wizard:

- AXIS OBW Wizard.exe
- AXIS OBW Network Printer Port. DLL (Moniteur d'impression sans fil)

Après l'installation, l'Assistant OBW d'AXIS se trouve dans Démarrer | Programmes | Axis Communications.

L'assistant OBW d'AXIS démarre dans la langue de votre système d'exploitation, voir *Technical Specifications*, à la page 124.

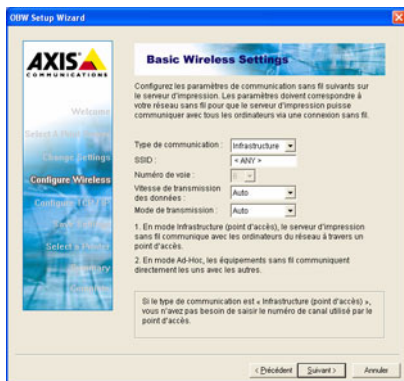
- Depuis la fenêtre Sélection d'un serveur d'impression, sélectionnez le serveur d'impression que vous souhaitez configurer et cliquez sur Suivant.



- Dans la fenêtre Changement des paramètres, sélectionnez Oui pour modifier les paramètres (le mot de passe n'est pas demandé au début).



7. Dans la fenêtre Paramètres sans fil de base, sélectionnez les paramètres sans fil appropriés.



#### Mode Ad-Hoc :

- Passez le **Type de communication** sur **Ad-Hoc**
- Saisissez un **SSID** pour le serveur d'impression, Office Printer par exemple
- Sélectionnez le **Canal** utilisé par la carte sans fil

#### Mode Infrastructure, pour un Point d'accès crypté ou pour modifier le Point d'accès :

- Laissez le **Type de communication** sur **Infrastructure**
- Saisissez le **SSID** du Point d'accès
- Canal inutilisé
- Les **Vitesses de transmission des données** et **Mode de transmission** doivent être définis pour correspondre au Point d'accès, la valeur par défaut est **Auto**

8. Dans la fenêtre **Sécurité sans fil**, définissez les paramètres de sécurité sans fil comme ceux utilisés par la carte sans fil si vous utilisez le mode Ad-Hoc ou comme ceux utilisés par le Point d'accès si vous utilisez le mode Infrastructure. Cliquez sur **Suivant**.



- Sélectionnez le **Type d'authentification** à utiliser dans votre réseau sans fil :
  - Système ouvert
  - Clé partagée
  - WPA-PSK
  - WPA2-PSK
- Sélectionnez le cryptage utilisé dans votre réseau sans fil. Les options dépendent du type d'authentification utilisé. Notez que CCMP (Counter Mode CBC MAC Protocol) est parfois appelé AES (Advanced Encryption Standard). Voir le Manuel de l'utilisateur pour davantage d'information sur les différents types de cryptage.
- Si vous utilisez le cryptage WEP, saisissez le **Format clé** et la **clé WEP** ou si vous utilisez WPA ou WPA2, saisissez la **Clé pré-partagée**.

9. Dans la fenêtre **Paramètres TCP/IP**, indiquez une adresse ou utilisez une adresse IP dynamique pour le serveur d'impression ; une adresse IP fixe est fortement recommandée. Cliquez sur **Suivant**.

10. Contrôlez les paramètres dans la fenêtre **Sauvegarder les paramètres** avant de les charger dans le serveur d'impression.

Si les paramètres dans le serveur d'impression ne correspondent pas à ceux dans le Point d'accès, la communication avec le serveur d'impression peut être perdue. Dans ce cas, réinitialisez le serveur d'impression et recommencez.

11. Dans la fenêtre **Sélectionner une imprimante**, cliquez sur **Annuler** (car vous configurerez l'imprimante plus tard).
12. Mettez le commutateur DIP sur NOR pour redémarrer le serveur d'impression.
13. La carte sans fil doit être configurée pour reconnecter le serveur d'impression si vous utilisez le mode Ad-Hoc (exécutez de nouveau votre logiciel pour la carte sans fil, laissez-le en mode Ad-Hoc et définissez les paramètres comme indiqué aux étapes 7 et 8).
14. Si vous utilisez un ordinateur avec une carte sans fil pour communiquer avec le Point d'accès en mode Infrastructure, reconfigurez la carte sans fil pour vous reconnecter au Point d'accès.
15. Exécutez de nouveau l'assistant mais ne modifiez pas les paramètres du serveur d'impression, passez à *Installation d'une imprimante*, à la page 65.

# Installation d'une imprimante

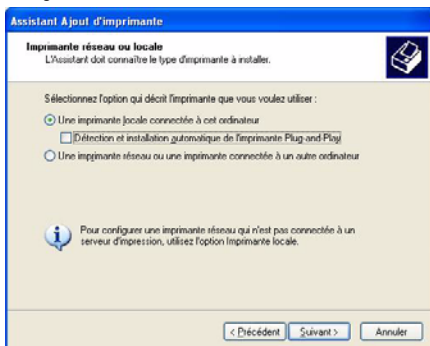
Cette procédure est utilisée quand vous avez configuré le serveur d'impression et voulez installer une imprimante. Pour installer des imprimantes supplémentaires, exécutez de nouveau l'assistant, mais ne modifiez pas les paramètres du serveur d'impression.

1. Sélectionnez **Ajouter une nouvelle imprimante**.

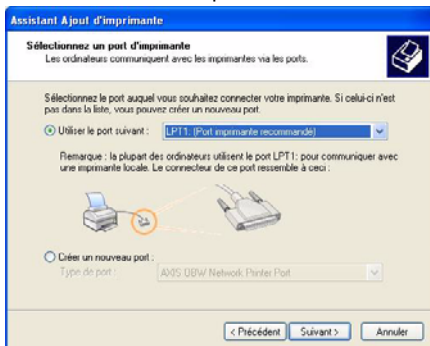


Figure : Sélectionnez *Ajouter une nouvelle imprimante*

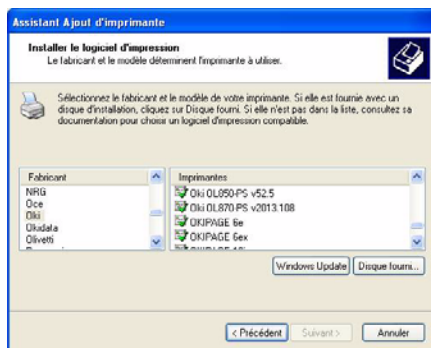
2. Cliquez sur **Ajouter une nouvelle imprimante** pour lancer l'assistant ajout d'imprimante de Windows. Cliquez sur **Suivant** et sélectionnez **Imprimante locale**. Assurez-vous que la case à cocher **Détection automatique et installation de l'imprimante Plug-and-Play** n'est PAS cochée :



- Assurez-vous d'avoir cliqué sur la case d'option Utiliser le port suivant et sélectionnez LPT1 : (port d'imprimante recommandé) dans la liste déroulante. Cliquez sur Suivant.



- Sélectionnez les Fabricant et imprimante dans les listes de pilotes. Cliquez sur Suivant.



- Si le lecteur de l'imprimante est déjà installé, on vous demande de choisir entre le conserver et le remplacer. Cliquez sur Suivant. Indiquez un nom pour l'imprimante et spécifiez si vous souhaitez qu'elle soit votre imprimante par défaut. Cliquez sur Suivant.
- Choisissez si vous souhaitez partager l'imprimante avec d'autres utilisateurs de réseau, imprimez une page d'essai, etc. Sélectionnez la case d'option appropriée et cliquez sur Suivant et Terminer.

## 7. Cliquez sur Suivant => Terminer.



Si vous souhaitez installer d'autres serveurs d'impression, démarrez l'assistant OBW d'AXIS depuis le menu Démarrer de Windows : Démarrer | Programmes | Axis Communications | AXIS OBW Wizard et répétez la procédure d'installation.

Pour d'autres méthodes de configuration de Windows, voir le Manuel de l'utilisateur AXIS OfficeBasic USB Wireless G. Le Manuel de l'utilisateur se trouve sur le CD AXIS OfficeBasic USB Wireless G et sur le site [www.axis.com](http://www.axis.com)

---

---

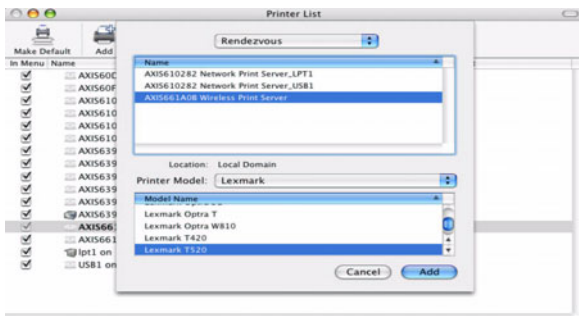
# Installation d'une imprimante - Mac OS X

L'impression avec AppleTalk et Rendezvous pour Mac OS X sont décrits ici. Pour les instructions sur IP Printing et l'impression depuis d'anciens environnements Mac, veuillez consulter le Manuel de l'utilisateur AXIS OfficeBasic USB Wireless G sur le CD ou [www.axis.com](http://www.axis.com)

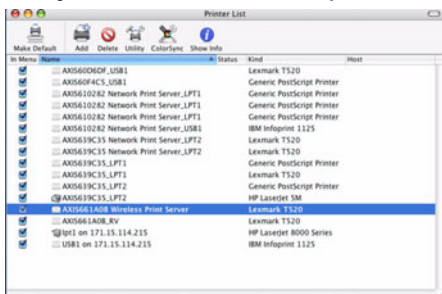
## Impression Rendezvous dans Mac OS X

1. Depuis le menu **Apple**, sélectionnez **Aller | Applications | Utilitaires** et démarrez le Centre d'impression.
  2. Cliquez sur **Ajouter** dans la Liste des imprimantes.
  3. Dans la liste déroulante, sélectionnez **Rendezvous**.
  4. Marquez l'imprimante que vous désirez installer, le nom de serveur d'impression par défaut est **Serveur d'impression sans fil AXISxxxxxx**, où les x représentent les six derniers chiffres du numéro de série du serveur d'impression.
- Vous pouvez changer le nom du serveur d'impression dans l'interface Web du serveur d'impression. **Installation | Système | Nom du serveur d'impression**. Le nom de service du serveur d'impression sera aussi changé.
  - Vous pouvez également modifier le nom de service à partir de **Installation | TCP/IP | Rendezvous | Nom de service** (écrase le paramètre **Nom du serveur d'impression**).

- Sélectionnez le fabricant et le modèle de l'imprimante dans la liste déroulante (si le PPD pour l'imprimante connectée est déjà installé, le fabricant et le modèle de l'imprimante sont sélectionnés automatiquement).



- Cliquez sur **Ajouter** pour terminer l'installation ; l'imprimante sans fil a été ajoutée à la Liste des imprimantes.



Si vous souhaitez configurer les paramètres de l'imprimante, cliquez sur **Imprimantes | Configurer imprimante**.

Si le nom du serveur d'impression ou le nom du service est modifié, le serveur d'impression doit être retiré de la liste des imprimantes et réinstallés avec le nouveau nom de service de Rendezvous.

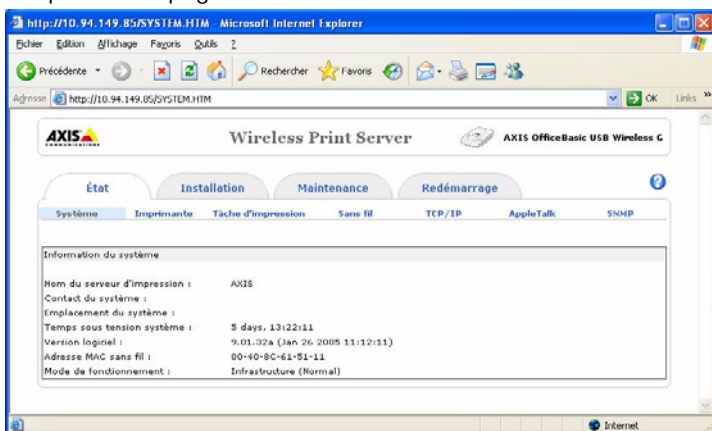
## Impression Appletalk dans Mac OS X

1. Dans l'interface Web du serveur d'impression, sélectionnez **Configuration | AppleTalk**.
2. Dans le champ **Zone AppleTalk**, entrez la zone dans laquelle votre Mac OS fonctionne. Cliquez sur **Enregistrer et Redémarrer**.
3. Dans le menu Apple, sélectionnez **Aller | Applications | Utilitaires** et démarrez le **Centre d'impression**.
4. Cliquez sur **Ajouter** dans la **Liste des imprimantes**.
5. Sélectionnez **AppleTalk** dans le menu déroulant supérieur.
6. Sélectionnez la zone AppleTalk dans laquelle votre Mac OS fonctionne (la même que celle indiquée ci-dessus).
7. Votre imprimante de réseau apparaît alors dans la **Liste des imprimantes** (le nom par défaut est **AXxxxxxx\_USB** pour lequel les x correspondent aux 6 derniers chiffres du numéro de série du serveur d'impression).
8. Depuis la liste déroulante des **Modèles d'imprimante**, sélectionnez le fabricant et le modèle de l'imprimante. Cliquez sur **Ajouter**.

# Gestion du serveur d'impression basée sur le Web

La configuration et la gestion du serveur d'impression Axis sont effectuées depuis une interface Web :

1. Tapez l'adresse IP du serveur d'impression dans le champ Adresse de votre navigateur Web standard. Appuyez sur Entrer.
2. La page **Serveur d'impression sans fil** apparaît. Vous pouvez configurer tous les paramètres de votre serveur d'impression depuis cette page.



## Remarques :

Pour trouver rapidement l'adresse IP du serveur d'impression, appuyez sur le bouton de réinitialisation pendant 5 secondes pour imprimer une page de test. L'adresse DHCP ou l'adresse IP statique est affichées sur la page de test.

## Conseil :

Pour modifier ces paramètres du serveur d'impression dans son interface Web :

- Adresse IP de serveur d'impression : allez à **Installation | TCP/IP**
- Réglages sans fil : allez à **Installation | Sans fil**.
- Mot de passe du serveur d'impression : allez à **Installation | Système**.

---

---

# Gestion du serveur d'impression avec le bouton de réinitialisation

Le bouton de réinitialisation peut être utilisé pour différentes fonctions :

## Impression d'une page de test :

Le commutateur DIP peut être mis sur « NOR » ou « DIAG » lors de l'impression d'une page de test.

Maintenez enfoncé le bouton de réinitialisation pendant 5 secondes. Une page de test s'imprime sur l'imprimante connectée.

La page de test affiche des informations sur le serveur d'impression, adresse IP, adresse MAC, masque de sous-réseau, passerelle par défaut, et une liste des Points d'accès à proximité.

## Effectuer une configuration usine par défaut :

1. Vérifiez que le commutateur DIP est sur « NOR ».
2. Déconnectez l'alimentation électrique externe.
3. Maintenez le bouton de réinitialisation enfoncé et reconnectez l'alimentation électrique externe.
4. Patientez 10 secondes.
5. Relâchez le bouton de réinitialisation et le serveur d'impression redémarre.

La restauration des paramètres usine efface tous les paramètres pour les remplacer par les valeurs par défaut et doit être effectuée avec précaution. Les paramètres par défauts sont remis sur :

- Mode Infrastructure
- SSID = <QUELCONQUE> (connexion au Point d'accès ayant le meilleur signal dans votre réseau sans fil)
- Canal = 6
- Vitesse de transmission des données = Auto
- Mode de transmission = Auto
- Type d'authentification = Système ouvert
- Cryptage = Aucun
- DHCP = Activé

---

---

# Recherche de pannes

## Connexion au serveur d'impression

Si vous ne pouvez pas trouver le serveur d'impression quand vous exécutez l'assistant, imprimez une page de test et contrôlez que le serveur d'impression a trouvé un Point d'accès, c.-à-d. voir si un ESSID est imprimé sur la page de test.

## Impression de la page de test

Si vous rencontrez des problèmes lors de l'impression d'une page de test, procédez comme suit :

- Veillez à ce que votre imprimante n'est pas intégrée (« host based »). Les imprimantes intégrées ne fonctionnent pas avec tous les modèles de serveurs d'impression.
- Essayez une autre imprimante car la police correcte n'est peut être pas installée sur votre imprimante.

## Impression

Vérifiez les éléments suivants si vous rencontrez des problèmes en essayant d'imprimer :

- Vérifiez que l'interface de réseau sans fil est configurée correctement dans la station de travail/l'ordinateur portable essayant d'atteindre le serveur d'impression.
- Tous les clients en communication doivent utiliser le même mode de fonctionnement, le mode Ad-Hoc ou le mode Infrastructure.
- Contrôlez que les protocoles de sécurité sans fil sont définis conformément à vos paramètres de réseau sans fil.
- Contrôlez que le réglage du canal de fréquence radio est le même pour tous les clients en communication et que le canal est réglé conformément aux exigences nationales.

Canaux et bandes de fréquence :

Pays	Fréquence	Canaux disponibles	Canal par défaut
Europe	2.412-2.472 GHz	1-13	11
France	2.412-2.472 GHz	10-13 (utilisation à l'intérieur*)	11
Japon	2.484 GHz	14	14
États-Unis/Canada	2.412-2.462 GHz	1-11	11

\* (France) utilisation à l'extérieur autorisée sur des propriétés privées avec autorisation préalable

---

---

# Contenido del paquete

Desembale y compruebe todos los componentes utilizando la siguiente lista de verificación. Si algún componente está dañado o no se incluye, póngase en contacto con su distribuidor. Todo el material de embalaje es reciclable.

Servidor de impresión	AXIS OfficeBasic USB inalámbrico G Servidor de impresión
Adaptador de alimentación	Modelo PS-N para Australia, Europa, RU, EE.UU./Japón
Cable USB	Cable USB 2.0 de 0,7 metros
CD	Documentación y software de instalación
Material impreso	Guía de instalación (este documento)

## Vista general

Esta Guía del Usuario incluye las instrucciones de instalación para el AXIS OfficeBasic USB inalámbrico G servidor de impresión en entornos **Windows** y **Mac OS X**. Instalación en **Mac OS 9.1** o en sistemas más antiguos según se describe en el Manual del Usuario.

Las instrucciones de esta guía se basan en los parámetros de un nuevo AXIS OfficeBasic USB inalámbrico G. Para restablecer una configuración anterior AXIS OfficeBasic USB inalámbrico G, consulte *Administración del servidor de impresión con el botón Restablecer* en la página 96 y siga las instrucciones.

Consulte el Manual del Usuario de AXIS OfficeBasic USB inalámbrico G para obtener una descripción detallada de este producto. El Manual del Usuario está ubicado en el CD AXIS OfficeBasic USB inalámbrico G y en [www.axis.com](http://www.axis.com)

---

---

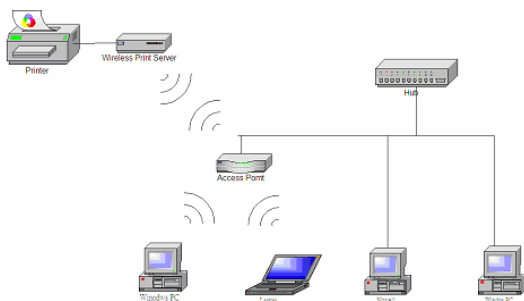
# Modos de funcionamiento inalámbrico

El servidor de impresión AXIS OfficeBasic USB inalámbrico G se puede usar en modos de infraestructura y de red Ad-hoc utilizando los protocolos inalámbricos 802.11b y 802.11g.

## Infraestructura

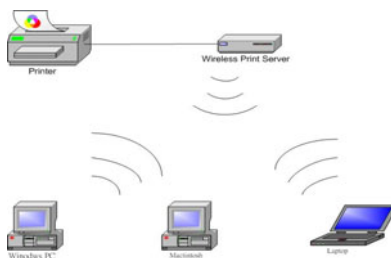
En el modo de infraestructura, los ordenadores se comunican con el servidor de impresión primero a través del Access Point. El Access Point es un dispositivo de hardware que se comunica con el servidor de impresión y se puede conectar a los ordenadores en una red de área local (LAN) o, de forma inalámbrica, a los ordenadores equipados con una tarjeta inalámbrica.

Para configurar el servidor de impresión en una red de infraestructuras, consulte *Configuración en modo de infraestructura*, en la página 79.



## Ad-hoc (de igual a igual)

Los ordenadores con una tarjeta inalámbrica se comunican directamente con el servidor de impresión (esto es, no se utiliza el Access Point). Para configurar el servidor de impresión en una red Ad-hoc, consulte *Configuración en modo de diagnóstico*, en la página 84.



---

---

## Instalación del hardware

1. Apague la impresora.
2. Conecte el servidor de impresión de la Impresora con el cable USB suministrado.
3. Encienda la impresora.
4. Enchufe el adaptador de corriente CA al conector de alimentación ubicado a un lado del servidor de impresión inalámbrico.
5. Espere 1 minuto hasta que todos los LED dejen de parpadear (el LED WLAN continuará parpadeando si se están transmitiendo datos).
6. Pulse el botón Restablecer durante 5 segundos. Se imprimirá una página de prueba en la impresora conectada, mostrando información sobre la dirección IP del servidor de impresión, número de firmware, etc.



Continúe en *Configuración en modo de infraestructura*, en la página 79 o *Instalación de impresoras - Mac OS X*, en la página 92.

---

---

# Configuración en modo de infraestructura

Este procedimiento sirve para configurar un servidor de impresión en modo de infraestructura cuando el Access Point está descifrado. Si el Access Point está cifrado, vaya a *Configuración en modo de diagnóstico*, en la página 84.

## Antes de comenzar

- Compruebe el SSID utilizado por el Access Point.
- Compruebe los ajustes de la red, es decir, direcciones IP, netmask y gateway disponibles.
- Compruebe que el protocolo TCP/IP está instalado en su ordenador.
- Compruebe que el DIP del servidor de impresión está puesto en NOR.

1. Inserte el CD AXIS OfficeBasic USB inalámbrico G en la unidad de CD.
2. Seleccione **Asistente de configuración** para instalar el servidor de impresión inalámbrico y configurar la impresora conectada.

El Asistente instalará estos componentes automáticamente en C:\Archivos de programas\Axis Communications\AXIS OBW Wizard:

- AXIS OBW Wizard.exe
- Puerto de impresora de red AXIS OBW. DLL (Monitor de impresión inalámbrico)

Después de la instalación, el Asistente de AXIS OBW estará disponible desde Inicio | Programas | Axis Communications.

El Asistente de AXIS OBW utilizará el mismo idioma que su sistema operativa, consulte *Technical Specifications*, en la página 124.

3. La pantalla **Seleccione un servidor de impresión** detalla todos los servidores de impresión inalámbricos encontrados, seleccione el servidor de impresión que desea para configurarlo y haga clic en **Siguiente**.



Si no se ha encontrado ningún servidor de impresión, compruebe lo siguiente:

- Su red no tiene un Access Point – usted está utilizando una red Ad-Hoc, vaya a *Configuración en modo de diagnóstico*, en la página 84.
  - El Access Point está cifrado y/o no está emitiendo el SSID – conéctelo al servidor de impresión en modo de diagnóstico, vaya a *Configuración en modo de diagnóstico*, en la página 84.
  - El servidor de impresión se ha conectado automáticamente a otro Access Point – haga que su tarjeta inalámbrica se asocie con el otro Access Point y haga clic en **Actualizar**, o cambie el Access Point al que está conectado el servidor de impresión, vaya a *Configuración en modo de diagnóstico*, en la página 84.
4. En la pantalla **Cambiar ajustes**, seleccione **Sí** para cambiar los ajustes, esto es, la dirección IP. En caso contrario, seleccione **No** para utilizar los valores predeterminados y vaya a *Instalación de una impresora...*, en la página 89.

Los ajustes predeterminados son:

- Modo de infraestructura
- SSID = <CUALQUIERA>
- Velocidad de transmisión de datos = Auto
- Modo de transmisión de datos = Auto
- Canal = 6
- Tipo de autenticación = Sistema abierto
- Cifrado = ninguno
- DHCP habilitado

5. En la pantalla **Parámetros inalámbricos básicos**, introduzca el SSID para el Access Point y, si es necesario, cambie la velocidad y el modo de transmisión. Haga clic en **Siguiente**.



6. En la pantalla Seguridad inalámbrica , seleccione la autenticación y el cifrado (si lo hay) utilizado por el Access Point y haga clic en Siguiente.



- Seleccione el Tipo de autenticación utilizado en su red inalámbrica:
    - Sistema abierto
    - Clave compartida
    - WPA-PSK
    - WPA2-PSK
  - Seleccione el cifrado utilizado en su red inalámbrica: Las opciones dependerán del tipo de autenticación utilizado. Observe que CCMP (Protocolo CBC-MAC) también se conoce a veces como AES (Estándar de Cifrado Avanzado). Consulte el Manual del Usuario para obtener más información sobre los diferentes tipos de cifrado.
  - Si utiliza un cifrado WEP, introduzca el Formato de la clave y la Clave WEP o si utiliza WPA o WPA2, introduzca la Clave Pre-Compartida.
7. En la pantalla Ajustes de TCP/IP , especifique la dirección IP, netmask y gateway fijadas para el servidor de impresión (muy recomendable) o utilice una dirección IP dinámica. Haga clic en Siguiente.

8. Compruebe los ajustes en la pantalla **Guardar ajustes** antes de cargarlos en el servidor de impresión.

Es posible verificar la identidad del servidor de impresión comparando la clave pública en la pantalla **Guardar ajustes** con la página de prueba.

Si los ajustes del servidor de impresión no coinciden con los del Access Point, se puede perder la comunicación con el servidor de impresión. Si esto ocurre, reinicie el servidor de impresión y vuelva a empezar.

9. Continúe con la instalación de la impresora, consulte *Instalación de una impresora...*, en la página 89.

---

---

## Configuración en modo de diagnóstico

Este procedimiento sirve para configurar un servidor de impresión cuando se utiliza una red Ad hoc, el Access Point está cifrado o el servidor de impresión está conectado al Access Point incorrecto.

### Antes de comenzar

- Compruebe que el protocolo TCP/IP está instalado en su ordenador.
  - Compruebe que el conmutador DIP del servidor de impresión está puesto en DIAG.
  - Use un ordenador con una tarjeta inalámbrica ya que se conectará directamente al servidor de impresión para configurarlo.
1. En su ordenador, ejecute la utilidad de software para la tarjeta inalámbrica y cambie al modo Ad-Hoc (esto es, de igual a igual) con los ajustes siguientes:
    - SSID = WLAN-PS
    - Canal = 6
  2. Haga clic en **Conectar** (o similar) para establecer comunicación con el servidor de impresión. Compruebe que se ha establecido la conexión.
  3. Inserte el CD AXIS OfficeBasic USB inalámbrico G en la unidad de CD.
  4. Seleccione **Asistente de configuración** para instalar el servidor de impresión inalámbrico y configurar la impresora conectada.

El Asistente instalará estos componentes automáticamente en C:\Archivos de programas\Axis Communications\AXIS OBW Wizard:

- AXIS OBW Wizard.exe
- Puerto de impresora de red AXIS OBW. DLL (Monitor de impresión inalámbrico)

Después de la instalación, el Asistente de AXIS OBW estará disponible desde Inicio | Programas | Axis Communications.

El Asistente de AXIS OBW utilizará el mismo idioma que su sistema operativa, consulte *Technical Specifications*, en la página 124.

5. Desde la pantalla **Seleccione un servidor de impresión**, seleccione el servidor de impresión que desea para configurarlo y hacer clic en **Siguiente**.



6. En la pantalla **Cambiar ajustes**, seleccione **Sí** para cambiar los ajustes (inicialmente no se requiere la contraseña).



7. En la pantalla **Parámetros inalámbricos básicos**, seleccione los parámetros inalámbricos apropiados.



#### Modo Ad hoc:

- Cambie el **Tipo de comunicación** a **Ad-Hoc**
- Introduzca un **SSID** para el servidor de impresión, por ej., **Impresora Office**
- Seleccione el **Canal inalámbrico** utilizado por la tarjeta inalámbrica

#### Modo de infraestructura – para un Access Point cifrado o para cambiar el Access Point:

- Deje el **Tipo de comunicación** como **Infraestructura**
- Introduzca el **SSID** del Access Point
- El canal no se utiliza
- Las **Velocidades de transmisión de datos** y el **Modo de transmisión** deben configurarse para coincidir con el Access Point, el valor por defecto es **Auto**

8. En la pantalla **Seguridad inalámbrica** , ajuste los parámetros de seguridad inalámbrica a los utilizados por la tarjeta inalámbrica si está en modo Ad hoc o a los utilizados por el Access Point si está en modo de infraestructura. Haga clic en **Siguiente**.



- Seleccione el **Tipo de autenticación** a utilizar en su red inalámbrica:
    - Sistema abierto
    - Clave compartida
    - WPA-PSK
    - WPA2-PSK
  - Introduzca el **cifrado** utilizado en su red inalámbrica: Las opciones dependerán del tipo de autenticación que utilice. Observe que CCMP (Protocolo CBC-MAC) también se conoce a veces como AES (Estándar de Cifrado Avanzado). Consulte el Manual del Usuario para obtener más información sobre los diferentes tipos de cifrado.
  - Si utiliza un cifrado WEP, introduzca el **Formato de la clave** y la **Clave WEP** o si utiliza WPA o WPA2, introduzca la **Clave Pre-Compartida**.
9. En la pantalla **Ajustes de TCP/IP** , especifique una dirección IP o utilice una dirección IP dinámica para el servidor de impresión, se recomienda especialmente una dirección IP fija. Haga clic en **Siguiente**.
10. Compruebe los ajustes en la pantalla **Guardar ajustes antes de cargarlos en el servidor de impresión**.

Si los ajustes del servidor de impresión no coinciden con los del Access Point, se puede perder la comunicación con el servidor de impresión. Si esto ocurre, reinicie el servidor de impresión y vuelva a empezar.

11. En la pantalla **Seleccione una impresora** , haga clic en **Cancelar** (ya que configurará la impresora más adelante).
12. Mueva el conmutador DIP a NOR para reiniciar el servidor de impresión.
13. Debe configurar la tarjeta inalámbrica para volver a conectar el servidor de impresión si utiliza el modo Ad-Hoc (vuelva a ejecutar el software para la tarjeta inalámbrica, manténgalo en el modo Ad hoc y efectúe los ajustes de acuerdo con los realizados en los pasos 7 y 8).
14. Si utiliza un ordenador con una tarjeta inalámbrica para hablar con el Access Point en el modo de infraestructura, reconfigure la tarjeta inalámbrica para volver a conectarla al Access Point.
15. Ejecute el Asistente otra vez, pero no cambie los ajustes del servidor de impresión, continúe en *Instalación de una impresora...*, en la página 89.

# Instalación de una impresora...

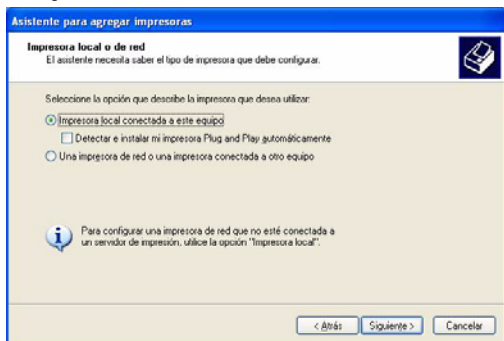
Este procedimiento se utiliza cuando ha configurado el servidor de impresión y desea instalar una impresora. Para instalar impresoras adicionales, vuelva a ejecutar el Asistente, pero no cambie los ajustes del servidor de impresión.

1. Seleccione **Agregar una nueva impresora**.

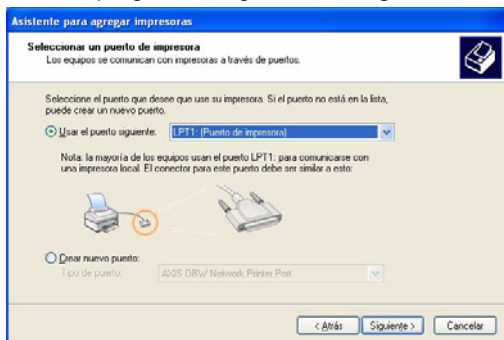


Figura: Selección de **Agregar una nueva impresora**.

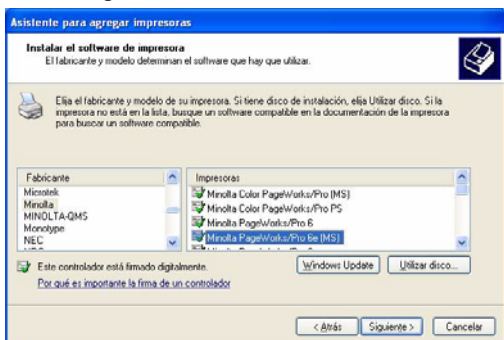
2. Haga clic en **agregar una nueva impresora** para iniciar el Asistente para agregar impresoras de Windows. Haga clic en **Siguiente** y seleccione **Impresora local**, compruebe que la casilla de verificación **Detectar e instalar automáticamente mi impresora Plug and Play** **NO** está activada:



3. Compruebe que el botón de radio Usar el puerto siguiente está pulsado y seleccione LPT1: (Puerto de impresora recomendado) en la lista desplegable. Haga clic en Siguiente.



4. Seleccione Fabricante e impresora de la lista de controladores. Haga clic en Siguiente.



5. Si ya tiene instalado el controlador de la impresora, se le preguntará si desea conservarlo o reemplazarlo. Haga clic en Siguiente. Suministre un nombre para la impresora y seleccione si desea convertirla en su impresora por defecto. Haga clic en Siguiente.
6. Seleccione si desea compartir la impresora con otros usuarios de la red, imprimir una página de prueba, etc. Seleccione el botón de radio adecuado y haga clic en Siguiente y Finalizar.

7. Haga clic en Siguiente => Finalizar.



Si desea instalar más servidores de impresión, inicie el Asistente de AXIS OBW desde el menú Inicio de Windows: Inicio | Programas | Axis Communications | AXIS OBW Wizard y repita el procedimiento de instalación.

Consulte el Manual del Usuario de AXIS OfficeBasic USB inalámbrico G para obtener información sobre métodos de configuración de Windows alternativos. El Manual del Usuario está ubicado en el CD AXIS OfficeBasic USB inalámbrico G y en [www.axis.com](http://www.axis.com)

---

---

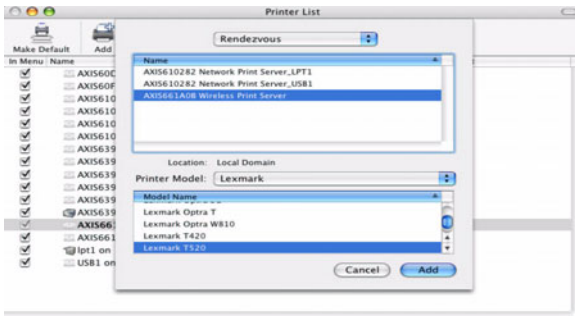
## Instalación de impresoras - Mac OS X

A continuación se describe la impresión Rendezvous y AppleTalk para Mac OS X. Para obtener instrucciones sobre impresión IP e impresión de entornos Mac OS más antiguos, consulte el AXIS OfficeBasic USB inalámbrico G Manual del Usuario en el CD o en [www.axis.com](http://www.axis.com)

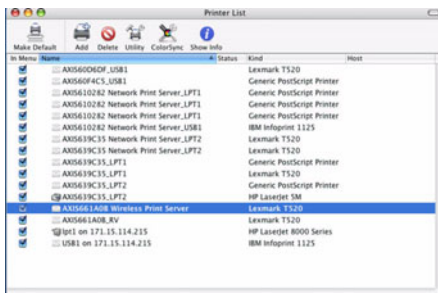
### Impresión Rendezvous en Mac OS X

1. Desde el menú **Apple** , seleccione **Go | Applications | Utilities** e inicie el **Print Center**.
  2. Haga clic en **Add** en la **Printer List**.
  3. En la lista desplegable, seleccione **Rendezvous**.
  4. Resalte la impresora que desea instalar, el nombre del servidor de impresión por defecto es **Servidor de impresión inalámbrico AXISxxxxxx**, donde las X representan los últimos seis dígitos del número de serie del servidor de impresión.
- Usted puede cambiar el nombre del servidor de impresión en la interfaz Web del mismo: **Setup | System | Print Server Name**. Esto cambiará también el nombre del servicio del servidor de impresión, en consonancia.
  - También puede cambiar el nombre del servicio desde **Setup | TCP/IP | Rendezvous | Service Name** (sobrescribe el parámetro **Print Server Name**).

5. Seleccione el fabricante y el modelo de impresora de la lista desplegable (si el PPD para la impresora conectada ya está instalado, entonces el fabricante y el modelo de impresora se seleccionan automáticamente).



6. Haga clic en **Add** para finalizar la instalación, ahora la impresora inalámbrica se ha agregado a la Printer List.



Si desea configurar los ajustes de la impresora, haga clic en **Printers | Configure Printer**.

Si el nombre del servidor de impresión o el nombre del servicio ha sido modificado, debe eliminarse el servidor de impresión de la Lista de impresoras y volver a instalarlo con el nuevo nombre de servicio Rendezvous.

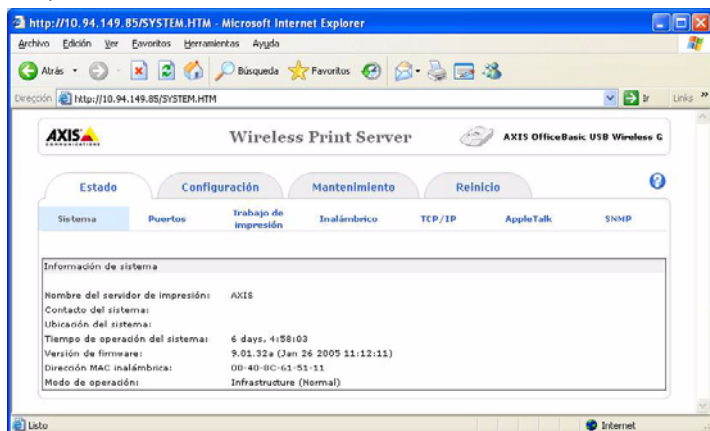
## Impresión Appletalk en Mac OS X

1. En la interfaz Web del servidor de impresión, seleccione **Setup | AppleTalk**.
2. En el campo **AppleTalk Zone** , introduzca la zona en la que opera su Mac OS. Haga clic en **Guardar y Reinicio**.
3. Desde el menú **Apple**, seleccione **Go | Applications | Utilities** e inicie el **Print Center**.
4. Haga clic en **Add** en la **Printer List**.
5. Seleccione **AppleTalk** del menú desplegable superior.
6. Seleccione la zona **AppleTalk** en la que opera su Mac OS (la misma introducida más arriba).
7. Su impresora conectada en red aparecerá en la **Lista de impresoras** (el nombre por defecto es **AXxxxxxx\_USB**, donde las **x** representan los últimos 6 dígitos del número de serie del servidor de impresión).
8. Desde la lista desplegable **Modelo de impresora** , seleccione el fabricante y el modelo de impresora. Haga clic en **Agregar**.

# Administración de servidor de impresión basada en la Web

La gestión y configuración del servidor de impresión Axis se realiza desde una interfaz Web:

1. Escriba la dirección IP del servidor de impresión en el campo de Ubicación/ Dirección de su navegador de Web. Pulse Intro.
2. Aparecerá la página Servidor de impresión inalámbrico. Desde aquí puede configurar todos los parámetros del servidor de impresión.



## Notas:

Una forma rápida de encontrar la dirección IP del servidor de impresión es pulsando el botón Restablecer durante 5 segundos para imprimir una página de prueba. La dirección DHCP o la dirección IP estática aparecerá en la página de prueba.

## Sugerencias:

Para cambiar estos parámetros del servidor de impresión en su interfaz Web:

- Dirección IP del servidor de impresión: vaya a Setup | TCP/IP
- Parámetros inalámbricos: vaya a Setup | Wireless
- La contraseña del servidor de impresión: vaya a Setup | System

---

---

# Administración del servidor de impresión con el botón Restablecer

El botón Restablecer se puede utilizar para varias operaciones:

## Imprimir una página de prueba:

El conmutador DIP se puede poner en "NOR" o "DIAG" cuando se imprime una página de prueba.

Mantenga pulsado el botón Restablecer durante 5 segundos. La página de prueba se imprimirá en la impresora conectada.

La página de prueba muestra información sobre la dirección IP, dirección MAC, máscara de subred, gateway predeterminada del servidor de impresión y también detalla los Access Points en las proximidades.

## Restaurar los valores de fábrica:

1. Verificar que el conmutado DIP está en "NOR".
2. Desconectar la fuente de alimentación externa.
3. Mantenga pulsado el botón Restablecer y vuelva a conectar la fuente de alimentación externa.
4. Espere 10 segundos.
5. Suelte el botón Restablecer y el servidor de impresión se reiniciará.

La restauración de los valores de fábrica borrará todos los ajustes y volverá a los valores iniciales por lo que debe ejecutarse con cuidado. Los ajustes predeterminados se restablecerán a:

- Modo de infraestructura
- SSID = <CUALQUIERA> (conectará con el Access Point que tenga la mejor señal en su red inalámbrica)
- Canal = 6
- Velocidad de transmisión de datos = Auto
- Modo de transmisión = Auto
- Tipo de autenticación = Sistema abierto
- Cifrado = ninguno
- DHCP = habilitado

---

---

# Localización de fallos

## Conexión al servidor de impresión

Si no puede encontrar el servidor de impresión cuando ejecuta el Asistente, imprima una página de prueba y compruebe que el servidor de impresión ha encontrado un Access Point, esto es, vea si hay un ESSID impreso en la página de prueba.

## Impresión de una página de prueba

Si experimenta problemas mientras imprime una página de prueba, haga lo siguiente:

- Compruebe que la impresora no está basada en host. Las impresoras basadas en host no funcionan con ningún modelo de servidores de impresión.
- Pruebe con otra impresora ya que es posible que la suya no tenga la fuente correcta instalada.

## Impresión

Compruebe lo siguiente si experimenta problemas cuando intenta imprimir:

- Compruebe que la interfaz de red inalámbrica está adecuadamente configurada en la estación de trabajo/el ordenador portátil que intenta acceder al servidor de impresión.
- Todos los clientes en comunicación deben estar en el mismo modo operativo, esto es, modo Ad-Hoc o modo de infraestructura.
- Compruebe que los protocolos de seguridad inalámbricos están configurados de conformidad con sus ajustes de red inalámbricos.
- Compruebe que el ajuste de canal de radiofrecuencia es el mismo en todos los clientes en comunicación y que el canal está configurado según los requisitos de su país.

**Bandas de frecuencia y canales:**

País	Frecuencia	Canales disponibles	Canal predeterminado
Europa	2.412-2.472 GHz	1-13	11
Francia	2.457-2.472 GHz	10-13 (uso en interiores*)	11
Japón	2.484 GHz	14	14
EE.UU./Canadá	2.412-2.462 GHz	1-11	11

\* (Francia) se permite el uso en exteriores en propiedades privadas con autorización previa

---

---

## Contenuto della confezione

Aprire la confezione e verificare la presenza di tutti i componenti utilizzando la seguente lista di controllo. In caso di componenti mancanti o danneggiati, rivolgersi al rivenditore. Il materiale di imballaggio è riciclabile.

Server di stampa	Server di stampa AXIS OfficeBasic USB Wireless G
Connettore	Modello PS-N per Australia, Europa, Regno Unito, USA/Giappone
Cavo USB	Cavo USB 2.0 da 0,7 metri
CD	Documentazione e software di installazione
Materiale stampato	Guida all'installazione (questo manuale)

## Cenni generali

In questo manuale vengono fornite le istruzioni per l'installazione del server di stampa AXIS OfficeBasic USB Wireless G negli ambienti **Windows** e **Mac OS X**. L'installazione su **Mac OS 9.1** o sistemi precedenti viene descritta nel Manuale per l'utente.

Le istruzioni riportate in questo manuale si riferiscono a un sistema AXIS OfficeBasic USB Wireless G nuovo. Per la reimpostazione di un sistema AXIS OfficeBasic USB Wireless G precedentemente configurato, vedere *Gestione del server di stampa con il pulsante di ripristino* a pagina 120 per le istruzioni.

Per ulteriori informazioni su questo prodotto, vedere il Manuale per l'utente di AXIS OfficeBasic USB Wireless G disponibile sul CD AXIS OfficeBasic USB Wireless G e all'indirizzo Web [www.axis.com](http://www.axis.com)

---

---

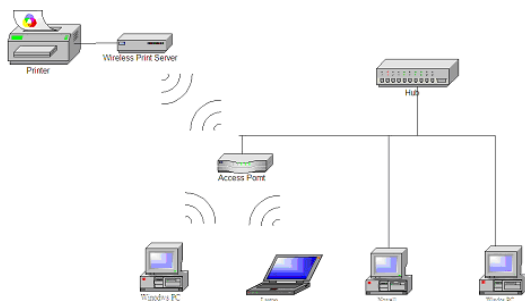
# Modalità di funzionamento wireless

Il server di stampa AXIS OfficeBasic USB Wireless G può essere utilizzato in modalità di rete Infrastructure e Ad-Hoc impiegando i protocolli wireless 802.11b e 802.11g.

## Infrastructure

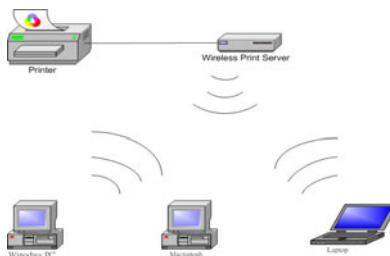
Nella Modalità Infrastruttura, il computer comunica con il server di stampa attraverso un Access Point. L'Access Point è un dispositivo hardware che comunica con il server di stampa e può essere connesso ai computer su una LAN (Local Area Network) cablata o wireless, a computer con scheda wireless.

Per la configurazione del server di stampa in una rete Infrastructure, vedere *Configurazione in Modalità Infrastruttura*, a pagina 103.



## Ad-Hoc (Peer to Peer)

I computer con scheda wireless comunicano direttamente con il server di stampa (es., non viene utilizzato un Access Point). Per la configurazione del server di stampa in una rete Ad-Hoc, vedere *Configurazione in modalità Diagnostic*, a pagina 108.

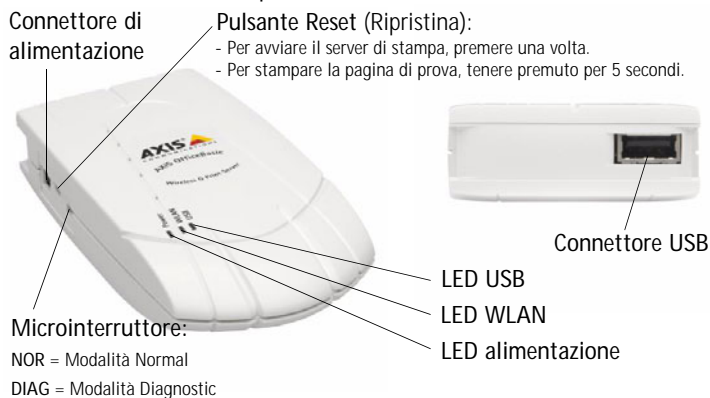


---

---

## Installazione hardware

1. Spegnerne la stampante.
2. Collegare il server di stampa alla stampante con il cavo USB fornito nella confezione.
3. Accendere la stampante.
4. Inserire il cavo dell'adattatore di alimentazione CA nel connettore posto sulla parte laterale del server di stampa wireless.
5. Attendere 1 minuto finché i LED non smettono di lampeggiare (il LED WLAN continuerà a lampeggiare se vengono trasmessi dati).
6. Premere il pulsante esterno Reset (Ripristina) del server di stampa per 5 secondi. Viene stampata una pagina di prova sulla stampante collegata che contiene le informazioni sull'indirizzo IP del server di stampa, il numero del firmware, ecc.



Continuare con la sezione *Configurazione in Modalità Infrastruttura*, a pagina 103 o *Installazione della stampante-Mac OS X*, a pagina 116.

---

---

# Configurazione in Modalità Infrastruttura

Seguire questa procedura per configurare un server di stampa in Modalità Infrastruttura se l'Access Point non è crittografato. In caso contrario, andare alla sezione *Configurazione in modalità Diagnostic*, a pagina 108.

## Introduzione:

- Verificare l'SSID utilizzato dall'Access Point.
- Verificare le impostazioni di rete, ad esempio, gateway, netmask e indirizzi IP disponibili.
- Verificare che il protocollo TCP/IP sia installato sul computer.
- Accertarsi che il microinterruttore del server di stampa sia impostato sulla modalità Normal (NOR).

1. Inserire il CD AXIS OfficeBasic USB Wireless G nell'apposita unità.
2. Scegliere **Installazione guidata** per installare il server di stampa wireless e configurare la stampante connessa.

Con la procedura guidata verranno installati automaticamente i seguenti componenti in C:\Program Files\Axis Communications\AXIS OBW Wizard:

- AXIS OBW Wizard.exe
- AXIS OBW Network Printer Port. DLL (Wireless Print Monitor)

Dopo l'installazione, la procedura guidata AXIS OBW sarà disponibile da Avvia | Programmi | Axis Communications.

La procedura guidata AXIS OBW verrà avviata nella stessa lingua del sistema operativo in uso, vedere *Technical Specifications*, a pagina 124.

3. Nella schermata **Select A Print Server** (Seleziona un server di stampa) vengono elencati tutti i server di stampa wireless rilevati; selezionare il server da configurare e fare clic su **Next** (Avanti).



Se non viene trovato alcun server di stampa, verificare quanto segue:

- Non è disponibile un Access Point nella rete; viene utilizzata una rete Ad-Hoc, andare alla sezione *Configurazione in modalità Diagnostic*, a pagina 108.
- L'Access Point è codificato e/o non trasmette l'SSID; effettuare la connessione al server di stampa in modalità Diagnostic, andare alla sezione *Configurazione in modalità Diagnostic*, a pagina 108.
- Il server di stampa è stato connesso automaticamente ad un altro Access Point; la scheda wireless utilizzata è associata ad un altro Access Point, fare clic su Refresh (Aggiorna) o per cambiare l'Access Point a cui è connesso il server, andare alla sezione *Configurazione in modalità Diagnostic*, a pagina 108.

4. Nella schermata **Change Settings** (Modifica impostazioni), selezionare **Yes** (Sì) per modificare le impostazioni, ad esempio, l'indirizzo IP. Altrimenti, selezionare **No** per utilizzare le impostazioni predefinite e andare alla sezione *Installazione di una stampante*, a pagina 113.

Le impostazioni predefinite sono:

- Infrastructure mode (Modalità Infrastruttura)
- SSID = <ANY> (qualsiasi)
- Data transmit rate (Velocità di trasmissione dei dati) = Auto (Automatica)
- Data transmit mode (Modalità di trasmissione dei dati) = Auto (Automatica)
- Channel (Canale) = 6
- Authentication Type (Tipo autenticazione) = Open System (Sistema aperto)
- Encryption (Crittografia) = none (nessuna)
- DHCP Enabled (DHCP abilitato)

5. Nella schermata **Basic Wireless Settings** (Impostazioni wireless di base), specificare l'SSID per l'Access Point e, se necessario, modificare la velocità e la modalità di trasmissione. Fare clic su **Next** (Avanti).



6. Nella schermata **Wireless Security** (Protezione wireless), selezionare l'autenticazione e la crittografia (se presente) utilizzate dall'Access Point e fare clic su **Next** (Avanti).



- Selezionare l'**Authentication Type** (Tipo autenticazione) utilizzato nella rete wireless:
    - Open System (Sistema aperto)
    - Shared Key (Chiave condivisa)
    - WPA-PSK
    - WPA2-PSK
  - Selezionare la crittografia utilizzata nella rete wireless. Le opzioni dipendono dal tipo di autenticazione utilizzato. Tenere presente che il CCMP (Counter Mode CBC MAC Protocol) a volte è noto come AES (Advanced Encryption Standard). Per ulteriori informazioni sui differenti tipi di crittografia, vedere il Manuale per l'utente.
  - Se viene utilizzata la crittografia WEP, specificare il **Key Format** (Formato della chiave) e la **WEP Key** (Chiave WEP) oppure, se viene utilizzata la crittografia WPA o WPA2, specificare la **Pre-shared Key** (Chiave già condivisa).
7. Nella schermata **TCP/IP Settings** (Impostazioni TCP/IP), specificare un indirizzo IP fisso, netmask e gateway per il server di stampa (scelta consigliata) oppure utilizzare un indirizzo IP dinamico. Fare clic su **Next** (Avanti).

8. Verificare le impostazioni nella schermata **Save Settings** (Salva impostazioni) prima di caricarle sul server di stampa.

È possibile verificare l'identità del server di stampa confrontando la chiave pubblica nella schermata **Save Settings** (Salva impostazioni) con la pagina di prova.

Se le impostazioni del server di stampa non corrispondono a quelle dell'Access Point, il collegamento potrebbe essere interrotto. In tal caso, reimpostare il server di stampa e ricominciare dall'inizio.

9. Per continuare con l'installazione di una stampante, vedere *Installazione di una stampante*, a pagina 113.

---

---

# Configurazione in modalità Diagnostic

Seguire questa procedura per configurare un server di stampa quando viene utilizzata una rete Ad-Hoc, l'Access Point è crittografato o il server di stampa è connesso ad un Access Point errato.

## Introduzione:

- Verificare che il protocollo TCP/IP sia installato sul computer.
  - Accertarsi che il microinterruttore del server di stampa sia impostato sulla modalità DIAG.
  - Utilizzare un computer con scheda wireless poiché la connessione verrà effettuata direttamente con il server di stampa per configurarlo.
1. Sul computer, avviare l'utility software della scheda wireless e modificare l'impostazione sulla modalità Ad-Hoc (es. PEER-TO-PEER), con le seguenti impostazioni:
    - SSID = WLAN-PS
    - Channel (Canale) = 6
  2. Fare clic su **Connect** (Collega) (o simile) per stabilire il collegamento con il server di stampa. Accertarsi che sia stabilito un collegamento.
  3. Inserire il CD AXIS OfficeBasic USB Wireless G nell'apposita unità.
  4. Scegliere **Installazione guidata** per installare il server di stampa wireless e configurare la stampante connessa.

Con la procedura guidata verranno installati automaticamente i seguenti componenti in C:\Program Files\Axis Communications\AXIS OBW Wizard:

- AXIS OBW Wizard.exe
- AXIS OBW Network Printer Port. DLL (Wireless Print Monitor)

Dopo l'installazione, la procedura guidata AXIS OBW sarà disponibile da Avvia | Programmi | Axis Communications.

La procedura guidata AXIS OBW verrà avviata nella stessa lingua del sistema operativo in uso, vedere *Technical Specifications*, a pagina 124.

5. Dalla schermata **Select A Print Server** (Seleziona un server di stampa), selezionare il server di stampa da configurare e fare clic su **Next** (**Avanti**).



6. Nella schermata **Change Settings** (Modifica impostazioni), selezionare **Yes** (Sì) per modificare le impostazioni (inizialmente non è richiesta la password).



7. Nella schermata Basic Wireless Settings (Impostazioni wireless di base), selezionare le impostazioni wireless appropriate.



### Modalità Ad-Hoc:

- Impostare il **Communication Type** (Tipo di comunicazione) su **Ad-Hoc**
- Specificare un **SSID** per il server di stampa, ad esempio Stampante ufficio
- Selezionare il **Channel** (Canale) wireless utilizzato dalla scheda wireless

### Modalità Infrastruttura – per un Access Point crittografato o per cambiare Access Point:

- Lasciare **Infrastructure** come **Communication Type** (Tipo di comunicazione)
- Specificare l'**SSID** dell' Access Point
- **Channel** (Canale) non viene utilizzato
- Impostare **Data Transmit Rates** (Velocità di trasmissione) e **Transmit Mode** (Modalità di trasmissione) in modo che corrispondano all'Access Point; l'impostazione predefinita è **Auto**

8. Nella schermata **Wireless Security** (Protezione wireless), configurare le stesse impostazioni utilizzate dalla scheda wireless se viene utilizzata la modalità Ad-Hoc o quelle dell'Access Point se viene utilizzata la Modalità Infrastruttura. Fare clic su **Next** (Avanti).



- Selezionare l'**Authentication Type** (Tipo autenticazione) da utilizzare nella rete wireless:
    - Open System (Sistema aperto)
    - Shared Key (Chiave condivisa)
    - WPA-PSK
    - WPA2-PSK
  - Specificare la crittografia utilizzata nella rete wireless. Le opzioni dipendono dal tipo di autenticazione utilizzato. Tenere presente che il CCMP (Counter Mode CBC MAC Protocol) a volte è noto come AES (Advanced Encryption Standard). Per ulteriori informazioni sui differenti tipi di crittografia, vedere il Manuale per l'utente.
  - Se viene utilizzata la crittografia WEP, specificare il **Key Format** (Formato della chiave) e la **WEP Key** (Chiave WEP) oppure, se viene utilizzata la crittografia WPA o WPA2, specificare la **Pre-shared Key** (Chiave già condivisa).
9. Nella schermata **TCP/IP Settings** (Impostazioni TCP/IP), specificare un indirizzo IP o utilizzare un indirizzo IP dinamico per il server di stampa; è fortemente consigliato l'utilizzo di un indirizzo IP fisso. Fare clic su **Next** (Avanti).

10. Verificare le impostazioni nella schermata **Save Settings** (Salva impostazioni) prima di caricarle sul server di stampa.

Se le impostazioni del server di stampa non corrispondono a quelle dell'Access Point, la comunicazione potrebbe essere interrotta. In tal caso, reimpostare il server di stampa e ricominciare dall'inizio.

11. Nella schermata **Select a Printer** (Seleziona una stampante), fare clic su **Cancel** (Annulla) (poiché la stampante verrà configurata in un secondo momento).
12. Spostare il microinterruttore su **NOR** per riavviare il server di stampa.
13. Se viene utilizzata la modalità Ad-Hoc, la scheda wireless deve essere configurata in modo da ricollegare il server di stampa (avviare nuovamente l'utility software per la scheda wireless, tenerlo in modalità Ad-Hoc e modificare le impostazioni in base a quelle impostate nei passaggi 7 e 8).
14. Se viene utilizzato un computer con una scheda wireless per la comunicazione con l'Access Point in Modalità Infrastruttura, riconfigurare la scheda wireless per ricollegare l'Access Point.
15. Avviare nuovamente la procedura guidata, ma non modificare le impostazioni del server di stampa e proseguire con la sezione *Installazione di una stampante*, a pagina 113.

# Installazione di una stampante

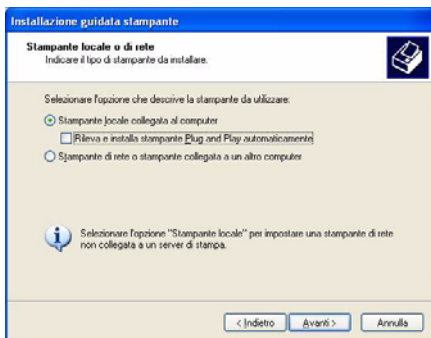
Questa procedura viene utilizzata dopo la configurazione del server di stampa se si desidera installare una stampante. Per installare altre stampanti, avviare nuovamente la procedura guidata, ma non modificare le impostazioni del server di stampa.

1. Selezionare **Add New Printer (Aggiungi stampante)**.

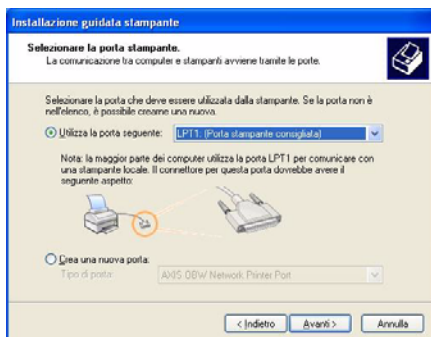


Figura: Selezionare Add New Printer (Aggiungi stampante)

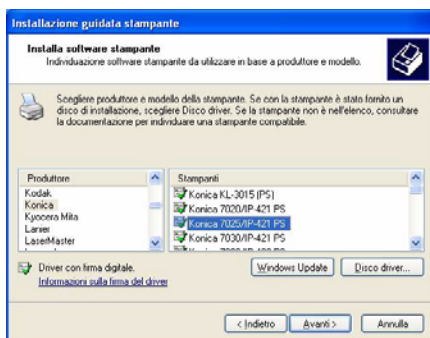
2. Fare clic su **Aggiungi stampante** per avviare l'Installazione guidata stampante di Windows. Fare clic su **Avanti** e selezionare **Stampante locale**, accertarsi che la casella di controllo **Rileva e installa stampante Plug and Play automaticamente** NON sia stata selezionata:



3. Accertarsi che il pulsante di opzione **Utilizza la porta seguente** sia selezionato e selezionare **LPT1: (Porta stampante consigliata)** dall'elenco a discesa. Fare clic su **Avanti**.



4. Selezionare il **produttore** e la **stampante** dagli elenchi di driver. Fare clic su **Avanti**.



5. Se il driver della stampante è stato già installato, sarà chiesto se si desidera utilizzare tale driver oppure sostituirlo. Fare clic su **Avanti**. Fornire un nome di stampante e scegliere se si desidera che tale stampante sia quella predefinita. Fare clic su **Avanti**.
6. Scegliere se si desidera condividere la stampante con altri utenti di rete, stampare una pagina di prova, ecc. Selezionare il pulsante di opzione appropriato e quindi fare clic su **Avanti** e **Fine**.

## 7. Fare clic su **Avanti** => **Fine**.



Se si desidera installare più server di stampa, avviare la procedura guidata AXIS OBW dal menu Start di Windows: Start | Programmi | Axis Communications | AXIS OBW Wizard e ripetere la procedura di installazione.

Per conoscere gli altri metodi disponibili per la configurazione in Windows, consultare il Manuale per l'utente di AXIS OfficeBasic USB Wireless G disponibile sul CD AXIS OfficeBasic USB Wireless G e all'indirizzo Web [www.axis.com](http://www.axis.com)

---

---

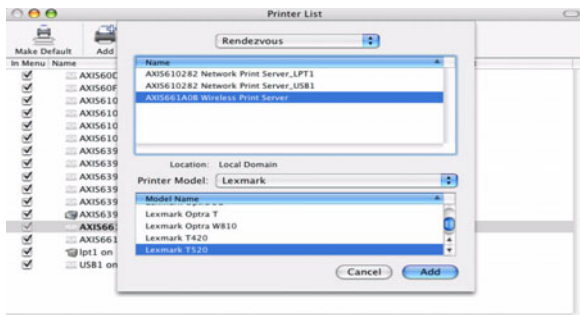
# Installazione della stampante-Mac OS X

Di seguito sono descritte le impostazioni di Rendezvous e la stampa AppleTalk per Mac OS X. Per istruzioni sulla Stampa IP e sulla stampa da ambienti Mac precedenti, vedere il Manuale per l'utente di AXIS OfficeBasic USB Wireless G sul CD o all'indirizzo Web [www.axis.com](http://www.axis.com)

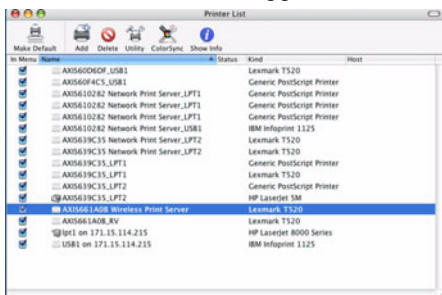
## Stampa con Rendezvous in Mac OS X

1. Dal menu **Apple**, selezionare **Vai | Applicazioni | Utility** e avviare il **Centro Stampa**.
  2. Fare clic su **Aggiungi** nella **Lista Stampanti**.
  3. Dall'elenco a discesa, selezionare **Rendezvous**.
  4. Evidenziare la stampante che si desidera installare, il nome predefinito del server di stampa è **Server di stampa wireless AXISxxxxxx**, in cui le X rappresentano le sei cifre del numero di serie del server di stampa.
- È possibile modificare il nome del server nell'interfaccia Web del server di stampa: **Setup | Sistema | Nome del server di stampa**. Di conseguenza cambierà anche il nome del servizio del server di stampa.
  - È possibile modificare il nome del servizio anche da **Setup | TCP/IP | Rendezvous | Nome Servizio** (sovrascrive le impostazioni del nome del server di stampa).

5. Selezionare la marca e il modello dall'elenco a discesa (se il file PPD per la stampante collegata è già stato installato, la marca è il modello vengono selezionati automaticamente).



6. Fare clic su **Aggiungi** per completare l'installazione, la stampante wireless è stata ora aggiunta all'Elenco stampanti.



Per configurare le impostazioni della stampante, fare clic su **Stampanti | Configurazione Stampante**.

Se il nome del server di stampa o il nome del servizio è cambiato, è necessario rimuovere il server di stampa dall'Elenco stampanti e reinstallarlo con il nuovo nome del servizio Rendezvous.

## Stampa Appletalk in Mac OS X

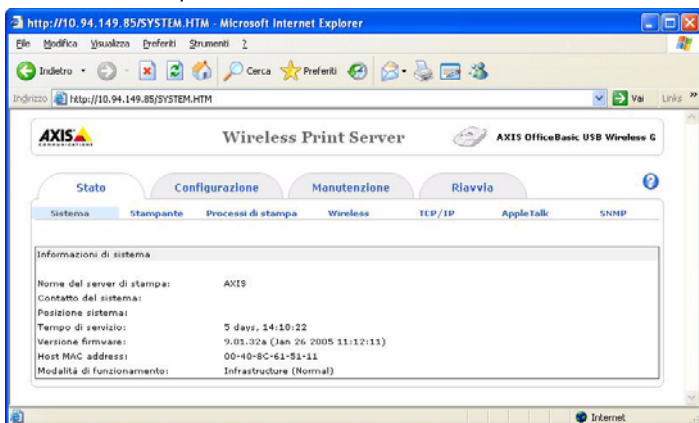
1. Nell'interfaccia Web del server di stampa, selezionare **Setup | AppleTalk**.
2. Nel campo **AppleTalk Zone**, immettere la zona in cui opera il Mac OS. Fare clic su **Salva e Riavvia**.

3. Dal menu Apple, selezionare **Vai | Applicazioni | Utility** e avviare il **Centro Stampa**.
4. Fare clic su **Aggiungi** nella **Lista Stampanti**.
5. Selezionare **AppleTalk** dal menu a discesa.
6. Selezionare la zona AppleTalk in cui opera il Mac OS (la stessa di prima).
7. La stampante collegata in rete verrà visualizzata nell'**Elenco stampanti** (il nome predefinito è **AXxxxxxx\_USB**, dove le x rappresentano le ultime 6 cifre del numero di serie del server di stampa).
8. Dall'elenco a discesa **Modello Stampante** selezionare il produttore e il modello della stampante. Fare clic su **Aggiungi**.

# Gestione del server di stampa su base Web

La gestione e la configurazione del server di stampa Axis vengono eseguite da un'interfaccia Web:

1. Immettere l'indirizzo IP del server di stampa nel campo Indirizzo del browser Web standard. Premere Invio.
2. Verrà visualizzata la pagina del server di stampa wireless. A questo punto è possibile configurare tutte le impostazioni del server di stampa.



## Note:

Per ricercare in modo rapido l'indirizzo IP del server di stampa, tenere premuto il pulsante di ripristino per 5 secondi e stampare una pagina di prova. Nella pagina di prova viene visualizzato l'indirizzo DHCP o l'indirizzo IP statico.

## Suggerimento:

Per modificare le impostazioni del server di stampa nell'interfaccia Web:

- Indirizzo IP del server di stampa: selezionare Setup | TCP/IP
- Impostazioni wireless: selezionare Setup | Wireless.
- Password del server di stampa: selezionare Setup | Sistema

---

---

# Gestione del server di stampa con il pulsante di ripristino

È possibile utilizzare il pulsante di ripristino per effettuare le seguenti varie operazioni:

## Stampa di una pagina di prova:

Quando viene stampata una pagina di prova, il microinterruttore può essere impostato su "NOR" o "DIAG".

Tenere premuto il pulsante di ripristino per 5 secondi. La pagina di prova verrà stampata sulla stampante collegata.

La pagina di prova contiene le informazioni sull'indirizzo IP, sull'indirizzo MAC, sulla subnet mask, sul gateway predefinito e sugli Access Point vicini per il server di stampa.

## Eeguire la reimpostazione dei valori predefiniti:

1. Verificare che il microinterruttore sia impostato su "NOR".
2. Scollegare l'alimentatore esterno.
3. Tenere premuto il pulsante di ripristino e ricollegare l'alimentazione esterna.
4. Attendere 10 secondi.
5. Rilasciare il pulsante di ripristino e il server di stampa viene riavviato.

Se si esegue l'operazione di ripristino dei valori predefiniti, si annulleranno tutte le impostazioni e i valori predefiniti verranno ripristinati; è pertanto consigliabile utilizzare questa opzione con cautela. Verranno ripristinate le seguenti impostazioni predefinite:

- Infrastructure mode (Modalità Infrastruttura)
- SSID = <ANY> (Qualsiasi) (si collegherà con l'Access Point che presenta il miglior segnale nella rete wireless)
- Channel (Canale) = 6
- Data transmit rate (Velocità di trasmissione dei dati) = Auto (Automatica)
- Transmit mode (Modalità di trasmissione) = Auto (Automatica)
- Authentication Type (Tipo autenticazione) = Open System (Sistema aperto)
- Encryption (Crittografia) = None (Nessuna)
- DHCP = Enabled (Abilitato)

---

---

# Risoluzione dei problemi

## Collegamento al server di stampa

Se durante la procedura guidata non viene rilevato il server di stampa, stampare una pagina di prova e verificare se è stato trovato un Access Point, ad esempio, se è indicato un ESSID sulla pagina di prova.

## Stampa di una pagina di prova

In caso di problemi durante la stampa di una pagina di prova, procedere come segue:

- Verificare che la stampante non sia basata su host, poiché questo tipo di stampanti non funzionano con i server di stampa.
- Provare ad utilizzare una stampante differente poiché potrebbero non essere installati i caratteri corretti sulla propria stampante.

## Stampa

Effettuare i seguenti controlli se si verificano problemi durante la stampa:

- Verificare la corretta configurazione dell'interfaccia di rete nella workstation o nel laptop e provare ad accedere al server di stampa.
- Tutti i client in comunicazione devono essere impostati sulla stessa modalità di funzionamento, es. Ad-Hoc o Modalità Infrastruttura.
- Verificare che i protocolli di protezione wireless siano impostati in base alle impostazioni di rete wireless.
- Verificare che l'impostazione del canale di radiofrequenza corrisponda su tutti i client in comunicazione e che il canale sia impostato secondo i requisiti richiesti nel proprio paese.

**Bande e canali di frequenza:**

Paese	Frequenza	Canali disponibili	Canale predefinito
Europa	2,412-2,472 GHz	1-13	11
Francia	2,457-2,472 GHz	10-13 (uso interno*)	11
Giappone	2,484 GHz	14	14
USA/Canada	2,412-2,462 GHz	1-11	11

\* (Francia) uso esterno consentito per proprietà privata con autorizzazione preliminare



# Technical Specifications

## Supported Printers:

Support for printers and digital copiers from Brother, Canon, Epson, HP, IBM, Kyocera, Lexmark, Minolta, NEC, Océ, OKI, Ricoh, Sharp, Star, TEC, Toshiba, Zebra, Xerox, etc.

AXIS OfficeBasic USB Wireless G does not support printing with host-based printers, e.g. CAPT, GDI, PPA.

## Supported Systems:

- Microsoft Windows 2000, XP and 2003
- Apple Mac OS 9, Mac OS X

## Supported Web Browsers:

Any standard web browser (Netscape 6.x or higher and MS Internet Explorer 5.x or higher).

## Supported Protocols:

- TCP/IP: ARP, DHCP, BOOTP, TFTP, LPR, IP, TCP, UDP, HTTP, SNMPv1, ICMP, Raw TCP, IPP.
- Apple EtherTalk: AARP, ATP, DDP, NBP, PAP, RTMP, ZIP
- NetBIOS/NetBEUI
- WEP, WPA, WPA2

## Print Server Management:

- Internal web pages for configuration, monitoring and firmware upgrade.
- Windows installation tool compliant with Apple Rendezvous.
- Firmware upgrade using the print server's web pages and TFTP.

## Supported Languages:

English, German, French, Italian, Spanish, Japanese.

## Supported Standards:

IEEE 802.11, 802.11g and 802.11i.

## Network Connection:

IEEE 802.11b and 802.11g technology in Infrastructure and Ad Hoc modes.

11 Channels (USA and Canada)

13 Channels (Europe)

14 Channels (Japan)

## Printer Connection:

- USB 2.0 High speed
- Bi-directional support for Apple EtherTalk and Reverse Telnet.

## Hardware:

- ARM9-based RISC microprocessor, operating at 50 MHz.
- Memory: 2 MB Flash, 8 MB SDRAM

## Front Panel:

- 3 LED indicators: Power, WLAN and USB
- Diagnostic DIP switch
- Reset button to reset, print test page and perform factory default.

## Power Consumption:

Power provided by external power supply (Type PS-N, 5 V 2A).

Maximum consumption 4 W.

**Dimensions:**

- Height 2.5 cm / 1.0 in
- Width 6.4 cm / 2.5 in
- Depth 11.4 cm / 4.5 in
- Weight 74 g / 2.6 oz

**Environmental:**

- Temperature: 40-105F (5 - 40 C)
- Humidity 0- 70 %

**Approvals:**

- EMC:
  - EN 55022/1998
  - EN 55024: 1998
  - EN 61000-3-2
  - EN 61000-3-3
  - VCCI Class B
  - C-Tick
  - FCC Part 15 subpart C, Class B
- Safety:
  - EN 60950

**Included Accessories:**

- Printed installation guide
- Power supply
- Installation CD
- USB cable

---

All specifications are subject to change without prior notice.

---