

# Network Camera

■ Inglés ■ Francés ■ Español ■ Alemán

## Guías de instalación v1.1



Benutzerhandbuch v1.1

■ Englisch ■ Französisch ■ Spanisch ■ Deutsch

# Network Camera

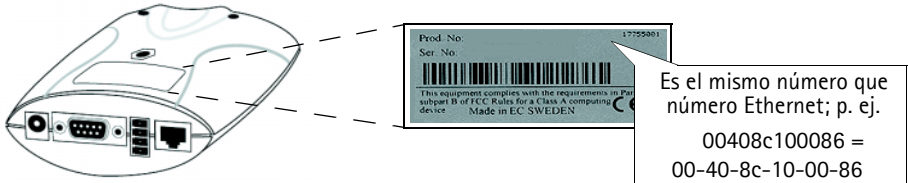
# Instalación de la cámara a una red

Siga la siguiente guía para instalar rápidamente su AXIS 2100 a una red Ethernet:

**¡Importante!**

Para detalles acerca de cómo instalar la AXIS 2100 a un módem, consulte la página 2.

❶ Fíjese en el número de serie de la parte inferior de la unidad. Debe saberlo para establecer la dirección IP:



❷ Utilice un método adecuado para su sistema operativo, asignando a su producto una dirección IP única desde un ordenador a su red, de la forma siguiente:

**Sólo Windows 95, 98, NT y 2000** - Inicie una ventana de DOS y teclee estos comandos:

Sintaxis:

```
arp -s <Dirección IP del servidor> <dirección Ethernet> <dirección IP de PC>
ping -t <dirección IP del servidor>
```

Ejemplo:

```
arp -s 172.21.1.200 00-40-8c-10-00-86 172.21.1.193
ping -t 172.21.1.200
```

**sólo UNIX** - Teclee estos comandos en la línea de comandos:

Sintaxis:

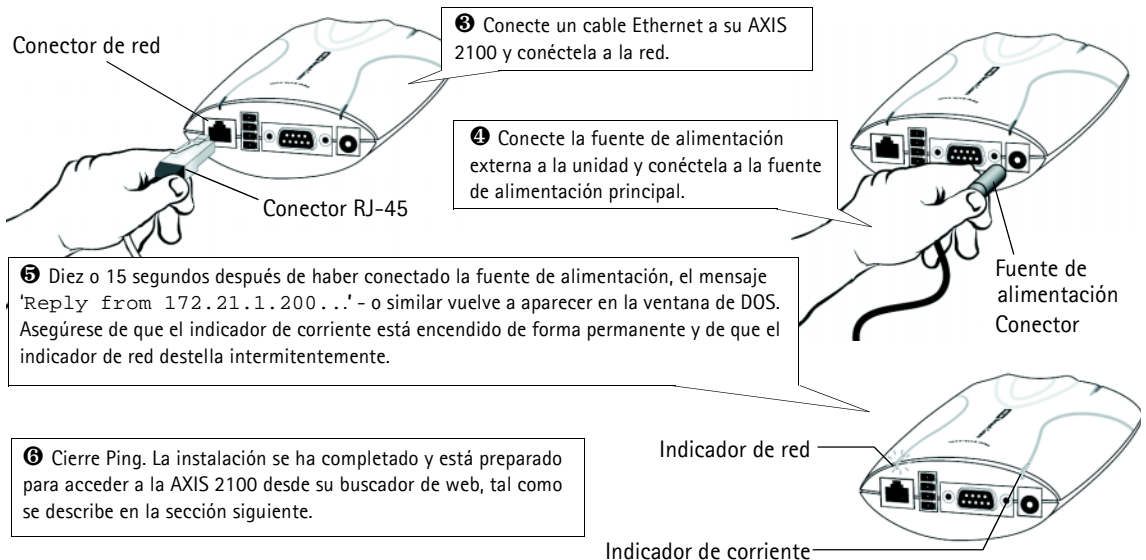
```
arp -s <dirección IP> <dirección Ethernet> temp
ping <dirección IP>
```

Ejemplo:

```
arp -s 172.21.1.200 00:40:8c:10:00:86 temp
ping 172.21.1.200
```


**Nota:** En algunos sistemas Unix, el comando arp puede situarse en un directorio que no está en la ruta comando; p. ej.: /usr/sbin/arp

Ahora verá mensajes de 'Request timed out ...' que vuelven a aparecer repetidamente en la ventana de DOS.



## Verificando y completando la instalación desde su buscador

Para acceder a la AXIS 2100 Página inicial, inicie su buscador de web e introduzca la dirección IP en el campo ubicación/dirección, por ejemplo 171.21.1.200.

Haga clic en el vínculo **Asistente de instalación**. El asistente le guía por los procedimientos de instalación restantes y le ayudará a configurar su aplicación. La información detallada acerca del uso de las diferentes funciones del producto puede encontrarse en la  ayuda en línea, disponible desde páginas de configuración.

## Instalar una cámara a través de un módem

La información de esta sección describe cómo conectar la AXIS 2100 a un módem de serie para transmitir imágenes a través de una conexión con marcación directa normal.

**¡Importante!**

- La información y los ejemplos de pantalla descritos en esta sección son específicos de Windows NT. Aunque la implementación de la marcación directa en Windows 95, 98 y 2000 es similar, las instrucciones de diálogo de otros sistemas operativos pueden presentar pequeñas diferencias. Si está usando otro sistema operativo, consulte la información del sistema para más información acerca de cómo crear una conexión de módem con marcación directa.
- El acceso telefónico a redes y TCP/IP de Windows deben estar instalados correctamente antes de conectar el módem. En la Ayuda de Microsoft Windows aparece información detallada acerca de cómo comprobar esto.

## Conectar su ordenador usando el Cable de módem nulo

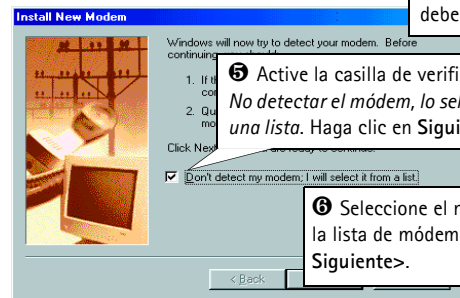
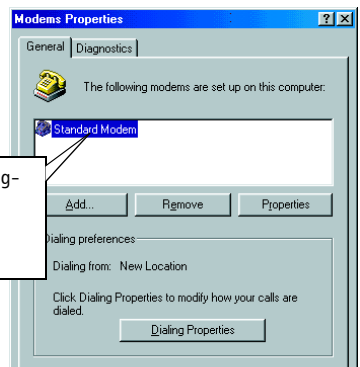
Siga los pasos siguientes para configurar una conexión del módem de serie para AXIS 2100:

**1** Conecte el cable de módem nulo suministrado entre el conector de serie COM1 de la AXIS 2100 y el puerto COM de su ordenador.

**2** Conecte la fuente de alimentación a la AXIS 2100 y compruebe que el Indicador de corriente está encendido.

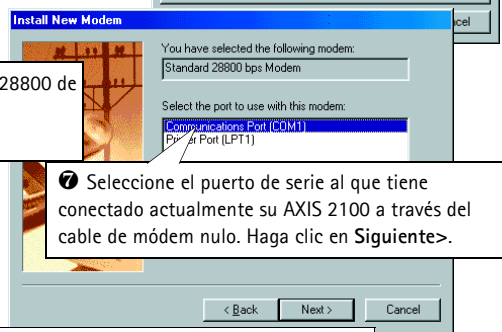
**3** Desde el menú Inicio, abra el Panel de control y haga doble clic en el icono *Módems*.

**4** Si ya hay un módem estándar configurado y éste aparece en el diálogo Propiedades del módem (vea derecha) debería pasar directamente al paso 8.



**5** Active la casilla de verificación: *No detectar el módem, lo seleccionaré de una lista. Haga clic en Siguiente>*.

**6** Seleccione el módem estándar 28800 de la lista de módems. Haga clic en *Siguiente>*.



**7** Seleccione el puerto de serie al que tiene conectado actualmente su AXIS 2100 a través del cable de módem nulo. Haga clic en *Siguiente>*.



**8** Hay una conexión con módem estándar 28800 disponible para la AXIS 2100. Haga clic en **Finalizar** para cerrar el asistente *Instalar nuevo módem*.

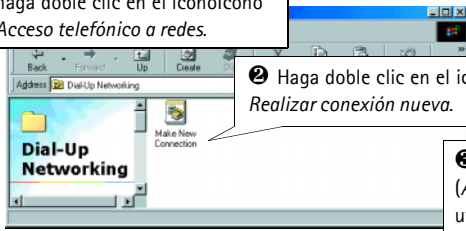
**9** Haga clic en el botón **Propiedades** para comprobar finalmente que el puerto de comunicaciones que aparece está configurado correctamente; es decir, que está configurado en el mismo puerto al que ha conectado la AXIS 2100. Haga clic en **OK**.

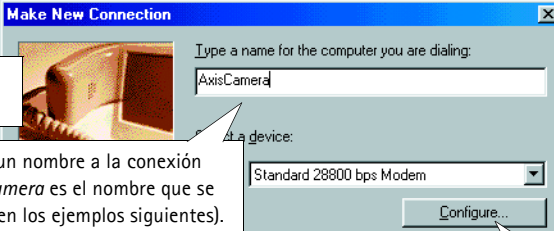
**10** Haga clic en **Cerrar**.

## Crear un acceso telefónico a redes

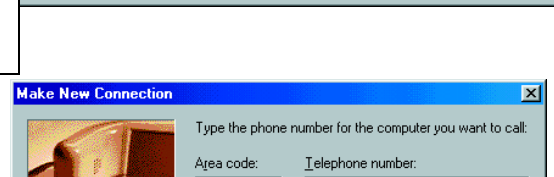
Siga los siguientes pasos para crear un acceso directo a redes dedicado a su AXIS 2100:

- 1** Haga doble clic en *Mi PC* y haga doble clic en el icono *Acceso telefónico a redes*.

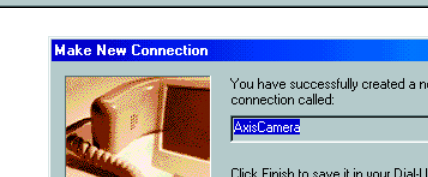

- 2** Haga doble clic en el icono *Realizar conexión nueva*.


- 3** Dé un nombre a la conexión (*AxisCamera* es el nombre que se utiliza en los ejemplos siguientes).



- 4** Desde la lista desplegada, seleccione el módem estándar creado anteriormente para la AXIS 2100. Haga clic en *configurar...*

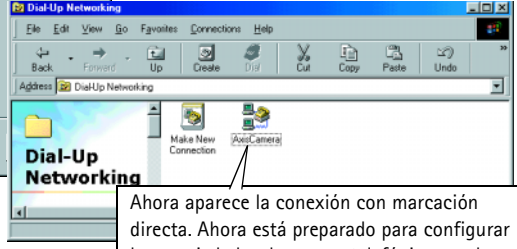

- 5** Para mejorar significativamente el funcionamiento de su AXIS 2100 cuando utilice el cable de módem nulo, establezca la *Velocidad máxima* a 115200.


- 6** Haga clic en *OK* para volver al diálogo *Realizar conexión nueva*. Haga clic en *Siguiente*.


- 7** Los números de teléfono solicitados en este diálogo no son necesarios para ser utilizados en la conexión lógica a su AXIS 2100. Para evitar la corrección del error de asistente, sólo tiene que entrar cualquier número falso en los campos *Código del área*, *Número de teléfono* y *Código del país*. Haga clic en *Siguiente*.


- 8** Ahora ha creado con éxito un acceso telefónico a redes para su AXIS 2100. Haga clic en *Finalizar*.


- Ahora aparece la conexión con marcación directa. Ahora está preparado para configurar las propiedades de acceso telefónico a redes, tal como se describe en la sección siguiente.

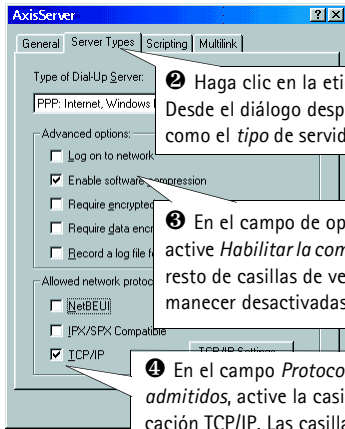


## Configurar las propiedades de acceso telefónico a redes

Una vez creada la conexión con marcación directa para su AXIS 2100, siga los siguientes pasos para configurar las propiedades de conexión:

❶ Desde el diálogo de acceso telefónico a redes, haga clic con el botón de la derecha en la conexión con marcación directa creada anteriormente para su cámara (*AxisCamera* era la conexión creada que se utilizó en los ejemplos anteriores). Seleccione **propiedades**.

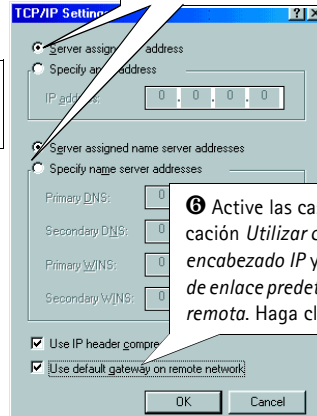
❺ Haga clic en los parámetros TCP/IP y luego active los botones de selección *dirección IP asignada por el servidor* y *direcciones del servidor de nombres asignadas por el servidor*.



❷ Haga clic en la etiqueta **Tipos de servidor**. Desde el diálogo desplegable, seleccione **PPP** como el *tipo de servidor de marcación directa*.

❸ En el campo de opciones avanzadas, active *Habilitar la compresión por software*. El resto de casillas de verificación deberían permanecer desactivadas.

❹ En el campo *Protocolos de red admitidos*, active la casilla de verificación TCP/IP. Las casillas de verificación NetBEUI y IPX/SPX deberían permanecer desactivadas.



❻ Active las casillas de verificación *Utilizar compresión en encabezado IP* y *Utilizar la puerta de enlace predeterminada en la red remota*. Haga clic en **OK**.

❼ Haga clic en **Automatización** y asegúrese de que el cuadro de verificación *Iniciar ventana terminal minimizada* está activada. Haga clic en **OK** para salir de *Propiedades de acceso telefónico a redes*.

## Iniciar la conexión con marcación directa

### ¡Importante!

Asegúrese de que el cable de módem nulo está correctamente instalado y de que las propiedades de conexión relativas están configuradas correctamente antes de iniciar una conexión *Marcación directa*. Las instrucciones sobre cómo hacer esto están en las páginas que preceden esta sección.

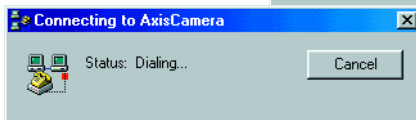
❶ Haga doble clic en *Mi PC* y luego haga doble clic en el diálogo *Acceso telefónico a redes*.

❷ Haga doble clic en el icono de conexión con marcación directa que anteriormente creó para su AXIS 2100. *AxisCamera* se utilizó en éste y en ejemplos anteriores.



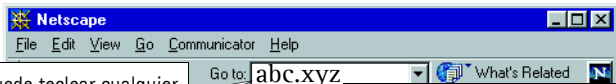
❸ Introduzca un nombre de usuario y una contraseña utilizando *root* y *pass* respectivamente por defecto.

❹ Haga clic en **Conectar** para iniciar la conexión con marcación directa.



## Verificar la conexión de módem

Habiendo iniciado la conexión con marcación directa tal como se describe arriba, puede verificar rápidamente la integridad de la conexión accediendo a la AXIS 2100 desde un buscador de web estándar, como Netscape o Internet Explorer de la siguiente forma:



❶ Como la AXIS 2100 imita un servidor DNS, puede teclear cualquier URL (que incluye un punto) en el campo Ubicación/Sitio de su buscador para visualizar la página inicial de AXIS 2100, tal como se muestra a continuación.

❷ Ahora, configure la unidad usando el *Asistente de Instalación* o las *Herramientas de administración*.

## Volver a incluir los parámetros de fábrica por defecto

En algunas circunstancias, puede ser necesario volver a incluir los **Parámetros de fábrica por defecto** para su AXIS 2100. Esto se realiza haciendo clic en el botón adecuado en **Herramientas de administración** o pulsando el **botón Control**. Siga las siguientes instrucciones para volver a incluir los parámetros del producto de fábrica por defecto utilizando el botón Control:

1. Desconecte la AXIS 2100 desconectando el cable de la corriente.
2. Pulse y mantenga apretado el botón Control y vuelva a conectar el cable de la fuente de alimentación.
3. Siga manteniendo el botón "Control" apretado hasta que el indicador de estado luce *amarillo* (tenga en cuenta que puede tomar 15 segundos), luego deje de apretar el botón "Control". El indicador de estado aparece en *verde* después de máximo 1 minuto y su AXIS 2100 se reinicia ahora con las configuraciones originales de la fábrica.

**Nota:** La reinstalación de los parámetros originales de la fabrica causara a todos los parámetros ser reajustados, incluyendo la dirección IP.

## Enfocar su cámara

Si no puede ver las imágenes de vídeo directamente desde el punto de instalación que ha escogido, siga las siguientes instrucciones para conseguir un buen nivel básico de enfoque para AXIS 2100:

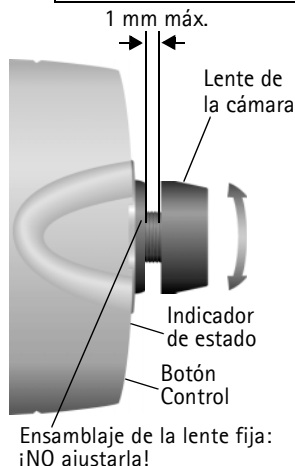
❶ Conecte AXIS 2100 y espere 10 segundos.

❷ Sitúe la AXIS 2100 en la posición extrema de foco distante girando completamente la lente de la cámara en el sentido de las agujas del reloj.

❸ Habilitar el asistente de foco: Pulse y aguante el botón Control con un clip pequeño o con cualquier otro objeto puntiagudo adecuado hasta que el Indicador de estado destelle en *Amarillo*.

❹ Gire la lente aproximadamente unas seis vueltas completas en el sentido opuesto a las agujas del reloj: Fijese que a no ser que quiera sustituir la lente, no debería destornillarla a más de 1 mm de distancia del ensamblaje de la lente fija.

❺ Finalmente, gire la lente lentamente en el sentido de las agujas del reloj hasta que el indicador de estado aparezca en *Verde*; es decir hasta que se obtenga un *buen* nivel de enfoque (>80%).



❻ Vuelva a la aplicación buscador y compruebe la calidad de la imagen. Repita sólo el paso 5 si considera que la distancia focal está demasiado distante, hasta que esté satisfecho con la distancia focal y con la calidad de la imagen.

❼ Para salir del asistente de foco: pulse y aguante el botón Control hasta que el indicador de estado destelle en *amarillo*. El indicador de estado aparece en *Verde* cuando el asistente de foco está cerrado.